

Befolkningsprognos Värnamo 2023–2032



Uppdrag: Befolkningsprognos Värnamo 2023
Uppdragsnummer: 30054168
Kund: Värnamo kommun
Ver: 1
Datum: 2023-04-17
Upprättad av: Andreas Raneke

Innehållsförteckning

1.	Sammanfattning	5
2.	Befolkningsutveckling 1970–2022	7
3.	Prognos	10
3.1	Folkökning	10
3.2	Folkmängd	11
3.3	Åldersförändringar	12
3.4	Försörjningskvot	14
4.	Prognosantaganden	16
4.1	Barnafödande	16
4.2	Dödlighet	17
4.3	Födda och döda	18
4.4	Flyttningar	19
4.4.1	Utflyttning	19
4.4.2	Inflyttning	20
5.	Osäkerhet i prognoser	23
5.1	Slumpfel	23
5.2	Fel i antaganden	23
5.3	Modellfel	24
	Bilaga 1 – Prognos med antagande om färdigställda bostäder	25
	Bilaga 2 – Prognos utan antagande om färdigställda bostäder	29



Inledning

På uppdrag av Värnamo kommun har Sweco beräknat två befolkningsprognoser för perioden 2023 till 2032. Prognoserna utgår från den folkbokförda befolkningen i kommunen efter ålder och kön den 31 december år 2022.

Befolkningsprognoserna för Värnamo redovisas även i slutet av rapporten i form av tabeller.

Vid förfrågningar angående prognoserna kontakta Heidi Skov Ragnar, heidi.ragnar@varnamo.se.



1. Sammanfattning

Sweco har på uppdrag av Värnamo kommun tagit fram två befolkningsprognoser för kommunen. Prognoserna gäller perioden 2023–2032 och utgår från befolkningen uppdelad efter ålder och kön i ettårsklasser vid det senaste årsskiftet 2022-12-31. Vidare bygger prognoserna på antaganden om hur befolkningen flyttar, föder barn och dör baserat på de senaste årens utveckling för kommunen. En av prognoserna har tagit hänsyn till det under prognosperioden planerade antalet färdigställda bostäder medan den andra prognosen helt baseras på de senaste årens demografiska utveckling för Värnamo.

Värnamo kommuns befolkning ökade med 31 personer under år 2022, vilket motsvarar en ökning på 0,1 procent. Sista december 2022 hade kommunen 34 692 invånare. Det var främst den utrikes inflyttningen som låg bakom folkökningen. Antalet personer som invandrade var 190 och antalet som utvandrade var 110 och invandringsnettot var därmed 80 personer. Totalt var det dock något fler som flyttade från Värnamo än till Värnamo. Det berodde på att det var 88 personer fler som flyttade från kommunen till än annan del av Sverige än de som flyttade i andra riktningen. Under år 2022 föddes 344 barn och 325 personer avled, vilket gav ett födelsenetto på 19 personer.

I prognosen antas befolkningen öka under hela prognosperioden som följd av att fler flyttar till kommunen än vad som flyttar ut. Det gäller båda prognosalternativen men främst i det alternativ som tar hänsyn till planerat bostadsbyggande. Inflyttningen väntas vara den demografiska komponent som främst bidrar till folkökningen under hela prognosperioden. Tas hänsyn till planerat bostadsbyggande beräknas folkmängden överstiga 34 800 personer under år 2023. Fem år senare, vid utgången av år 2027 antas folkmängden i Värnamo kommun uppgå till drygt 35 500 personer och vid utgången av år 2032 beräknas folkmängden överstiga 36 100 invånare.

Under prognosperioden väntas antalet födda vara relativt oförändrat i Värnamos kommun. Detta trots att det summerade fruktsamheten väntas öka. Förklaringen till detta är att samtidigt som fruktsamheten ökar minskar antalet kvinnor i åldrarna då barnafödandet är högt. Antalet döda väntas öka i takt med att 40-talisterna når åldrar då dödsriskerna är höga. Det innebär att födelsenettet, förhållandet mellan antalet födda och döda, beräknas vara negativt under hela prognosperioden med undantag för år 2023.

År 2022 var den demografiska försörjningskvoten i Värnamo kommun 84, vilket innebär att 100 personer förutom sig själva skulle försörja ytterligare 84



personer. Under prognosperioden väntas försörjningskvoten öka, vilket förklaras av en ökad andel invånare 65 år och äldre. Det gäller för båda prognosalternativen. När hänsyn tas till antalet planerade färdigställda bostäder väntas demografiska försörjningskvoten vara 85 i slutet av år 2027 och beräknas den uppgå till 87 i slutet av prognosperioden.

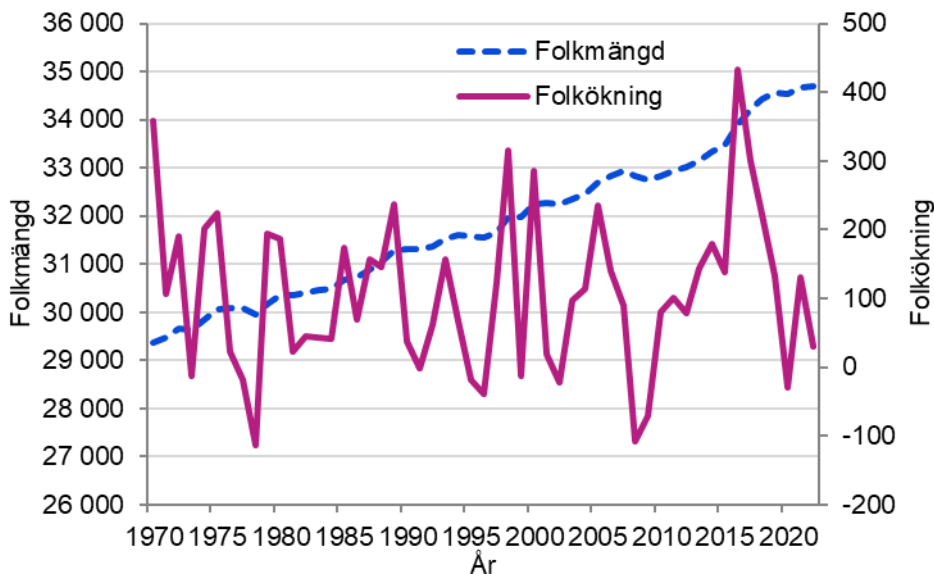


2. Befolkningsutveckling 1970–2022

Sista december 2022 hade Värnamo 34 692 invånare. Det innebär att Värnamo kommuns befolkning ökade med 31 personer under 2022, vilket motsvarar 0,1 procent. Det är en lägre folkökningstakt än både den i länet och i riket. År 2022 ökade folkmängden i Jönköpings län med 0,6 procent och i riket med 0,7 procent.

Det var invandringen som till stor del bakom folkökningen. Antalet personer som invandrade var 190 och antalet som utvandrade var 110 och invandringsnettot var därmed 80 personer. Under år 2022 föddes 344 barn och 325 personer avled, vilket ger ett födelseöverskott på 19 personer.

Diagram 1 Folkökning och folkmängd i Värnamo kommun perioden 1970–2022



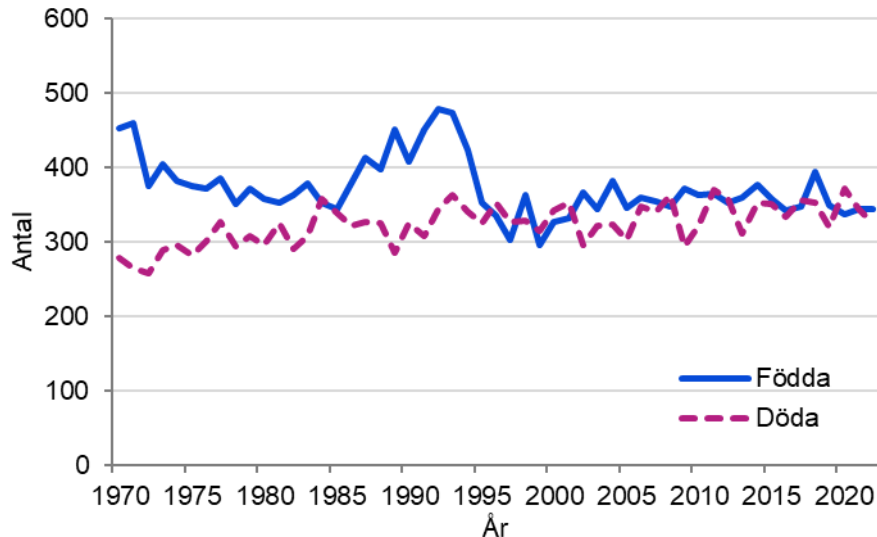
Källa: [SCB \(2023\), Folkmängden efter region, civilstånd, ålder och kön](#)

I Diagram 2 visas antalet födda och döda i Värnamo kommun under åren 1970–2022. Fram till mitten av 1990-talet var antalet födda långt över antalet döda med undantag för enstaka år under mitten på 1980-talet. Från 1995 och framåt har antalet födda och döda närmast sig varandra, även om antalet födda fortfarande överstiger antalet döda under de flesta år. År 2022 föddes 344 barn, vilket var i nivå med året innan. I en kommun av Värnamos storlek är det inte ovanligt att antalet födda och döda varierar kraftigt mellan åren. Statistik över enskilda år bör därför tolkas med viss försiktighet. Antalet döda har med viss



variation visat en svagt uppåtgående trend sedan början av 2000-talet, vilket i stort återspeglar ökningen av antalet äldre. År 2022 dog 325 personer i Värnamo, vilket är 18 personer färre än under 2021. I stort har Värnamo följt rikets utveckling med sjunkande dödsrisker och ökad medellivslängd, men med en större folkmängd i de äldre åldersgrupperna, vilket ger ett högre antal döda.

Diagram 2 Födda och döda i Värnamo kommun perioden 1970–2022



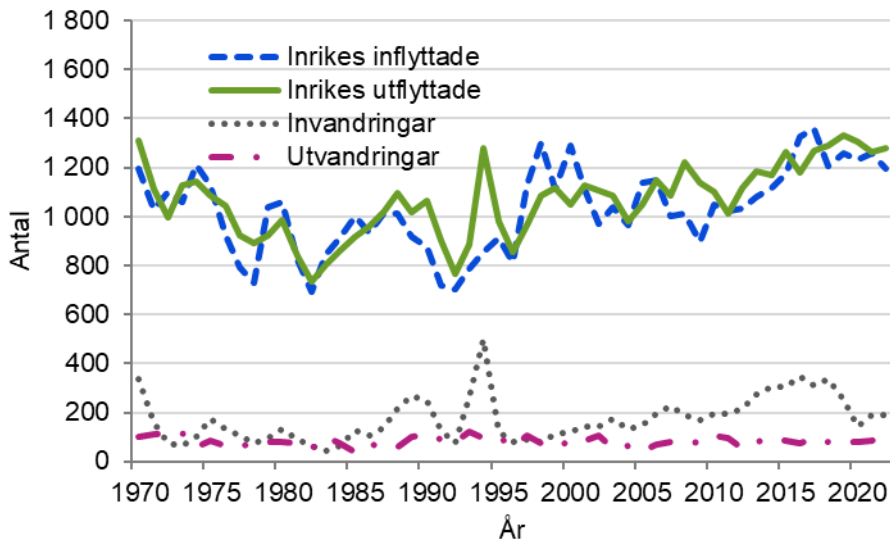
Källa: [SCB \(2023\), Födda efter region, moderns ålder och barnets kön](#) samt [Döda efter region, ålder \(efter födelseår\) och kön](#)

I Diagram 3 visas in- och utflyttning för Värnamo uppdelat på inrikes och utrikes flyttningar. Bortsett från ett fåtal undantag har kommunen haft fler invandrare än utvandrare sedan 1970-talets början. Störst har invandringen varit under början av 1990-talet i samband med Balkankonflikten och 2015–2018 i samband med Syrienkonflikten. Efter 2018 har inflyttningen från utlandet minskat samtidigt som utflyttningen till utlandet varit relativt oförändrad. År 2021 var det 190 personer som flyttade till Värnamo kommun från utlandet samtidigt som 110 personer flyttade från Värnamo kommun till utlandet. Det innebär ett invandringsöverskott på 80 personer. Det är viktigt att här ha i åtanke att invandring enligt officiell SCB statistik endast omfattar folkbokförda personer. Asylsökande som bor i kommunen i väntan på beslut om uppehållstillstånd registreras inte som invandrade.

När det gäller den inrikes inflyttningen har flyttningsnettot varit negativt fler år än det varit positivt sedan början av 1970-talet. De senaste tio åren har inrikes inflyttningen ökat. Samtidigt har babyboombarnen födda i slutet av 1980-talet och början av 1990-talet nått åldrar då det är vanligt att flytta hemifrån, vilket medfört att utflyttningen ökat i ungefär samma takt som inflyttningen. Under år 2022 var inrikes flyttningsnettot negativt. År 2022 flyttade 1 193 personer in till kommunen från övriga riket och 1 281 flyttade från kommunen till övriga riket, vilket alltså innebär ett negativt inrikes flyttningsnetto på 88 personer.



Diagram 3 Flyttningar i Värnamo kommun perioden 1970–2022



Källa: [SCB \(2023\), Flyttningar efter region, ålder och kön. År 1968 – 1996](#) samt [Flyttningar efter region, ålder och kön. År 1997 – 2022](#)



3. Prognos

I detta avsnitt beskrivs utvecklingen enligt prognosresultaten översiktligt. I avsnitt 4 beskrivs vilka antaganden om flyttningar, födda barn och döda som prognosen baseras på. I appendix redovisas de två prognoserna mer detaljerat i tabellform.

3.1 Folkökning

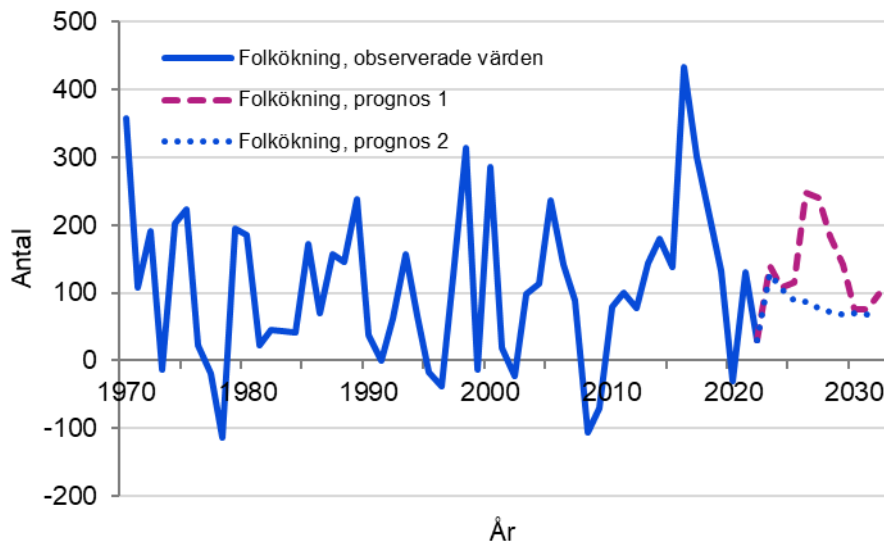
Enligt de två prognoser som har tagits fram antas befolkningen fortsätta öka under hela prognosperioden och inflyttningen är den demografiska komponent som förväntas bidra till folkökningen under hela prognosperioden.

I prognosen med antagande om planerad nybyggnation (prognos 1) varierar folkökningen på beroende på när i tiden bostäder antas vara färdigställda. Särskilt högt väntas antalet färdigställda bostäder vara under åren 2026-2028, vilket förklarar den något högre folkökningen under dessa år. Därefter väntas en något lägre folkökning då färre bostäder färdigställs. Under prognosperioden antas befolkningen öka med i genomsnitt 140 personer per år.

Även i prognosen utan antagande till nybyggnation (prognos 2) förväntas en folkökning som sker redan i början av prognosperioden. Under de två första prognosåren antas skillnaderna i folkökning vara liten mellan de två prognoserna men därefter antas en förhållandevis konstant inflyttning i prognosen utan hänsyn till färdigställda bostäder. I genomsnitt ger detta alternativ en folkökningen på omkring 80 personer per år.

Barnafödandet väntas vara relativt oförändrat under prognosperioden. I takt med att 40-talisterna når åldrar då dödsriskerna är höga ökar dock antalet avlidna. Det innebär att födelsenettot kommer att vara negativt under prognosperioden med undantag för år 2023. Det gäller i båda prognoserna.

Diagram 4 Folkökning i Värnamo kommun, observerat åren 1970-2022 och prognos för åren 2023–2032 enligt prognos med antagande om färdigställda bostäder (prognos 1) och utan (prognos 2)

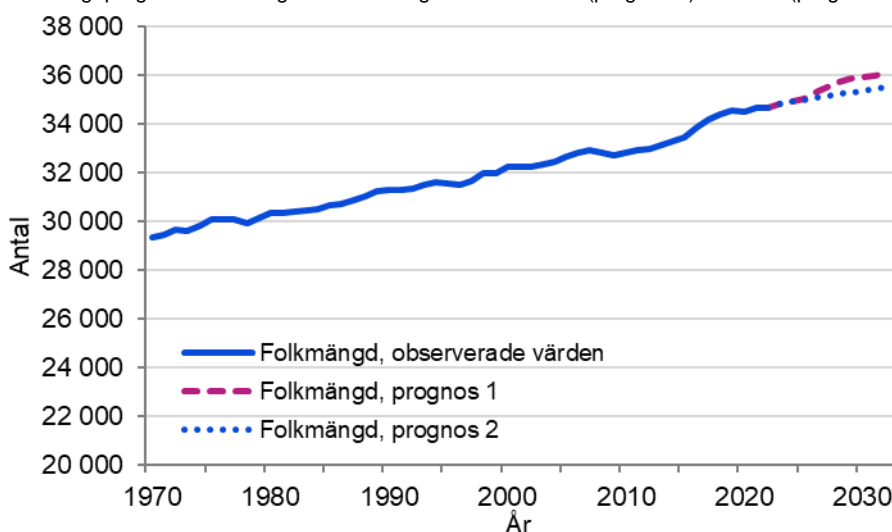


Källa: [SCB \(2023\), Folkmängden efter region, civilstånd, ålder och kön](#) samt Swecos beräkningar

3.2 Folkmängd

Kommunens folkmängd var 34 692 personer vid utgången av år 2022. Värnamo kommun har haft en stadig befolkningsutveckling de senaste åren, år 2010 var befolkningen 32 833 personer och sedan dess har kommunen i genomsnitt vuxit med knappt 150 personer per år. Tas hänsyn till antalet planerade bostäder väntas folkmängden i Värnamo kommun uppgå till 34 800 personer i slutet av 2023. I slutet av prognosperioden förväntas en folkmängd på strax över 36 000. I prognos 2 förväntas folkmängden uppgå till 35 500 personer år 2032.

Diagram 5 Folkmängd i Värnamo kommun, observerat åren 1970-2022 och prognos för åren 2023–2032 enligt prognos med antagande om färdigställda bostäder (prognos 1) och utan (prognos 2)



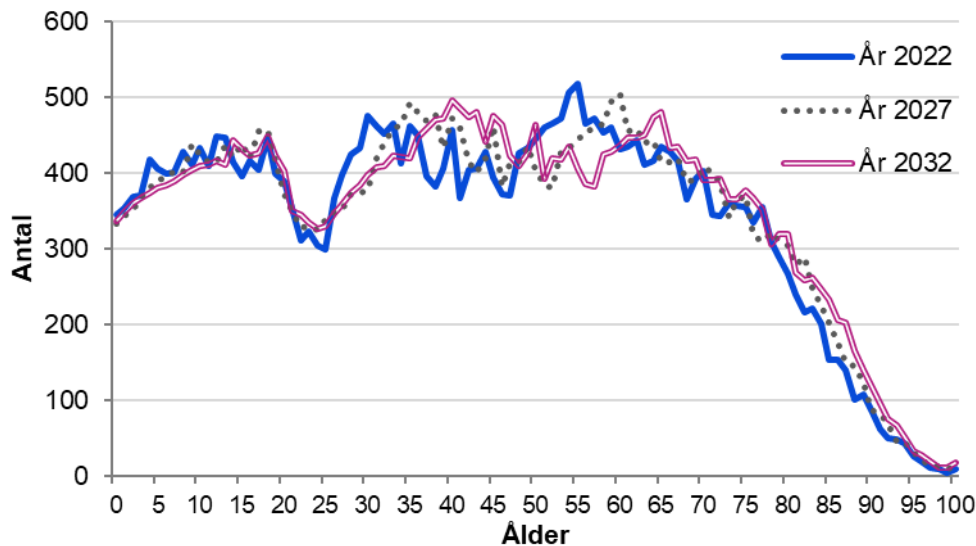
Källa: [SCB \(2023\), Folkmängden efter region, civilstånd, ålder och kön](#) samt egna beräkningar

3.3 Åldersförändringar

I Diagram 7 visas den observerade åldersfördelningen vid slutet av år 2022 i jämförelse med prognos för slutet av år 2027 respektive 2032 enligt prognosen där hänsyn tas till det planerade bostadsbyggandet i kommunen (prognos 1). Förskjutningen av födelsekohorterna syns i alla åldrar men är tydligast för personer över 40 år.

De stora barnkullarna födda på 1940-talet medför att antalet personer i Värnamo som är 80 år eller äldre ökar markant fram till år 2032.

Diagram 6 Folkmängd i Värnamo kommun enligt prognos med antagande om färdigställda bostäder (prognos 1). Redovisat efter ålder, observerat 2022 och prognos för 2027 och 2032.



Källa: [SCB \(2023\), Folkmängden efter region, civilstånd, ålder och kön](#) samt Swecos beräkningar

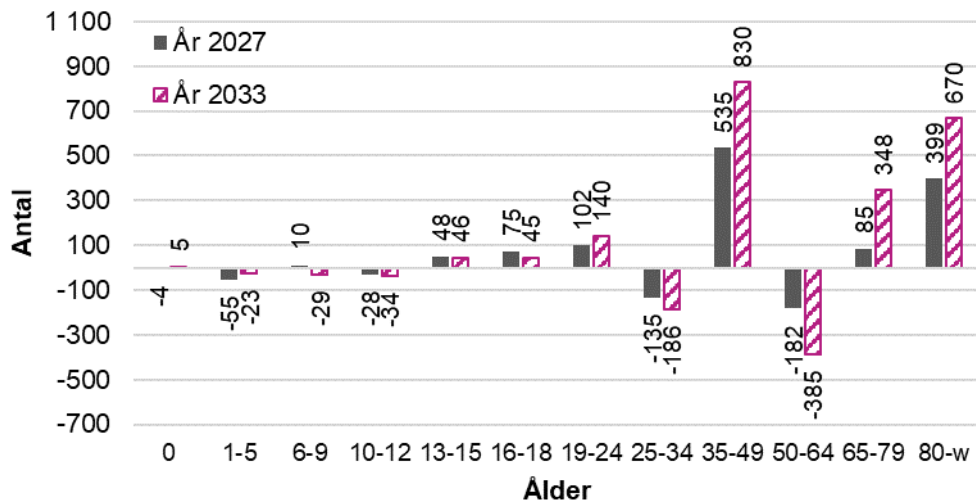
Fram till 2027 väntas antalet förskolebarn minska med 55 barn, därefter väntas antalet vara näst intill oförändrat. Att antalet barn i förskoleåldern väntas minska är en följd av att barnafödandet minskat under de senaste åren och att barnafödandet väntas ligga kvar på relativt låg nivå under de kommande åren. Det är därmed ganska stora barnkullar som under de närmaste åren åldras ur förskoleåldern i förhållande till det antal barn som fötts de senaste åren. Antalet barn i förskoleåldern hänger dels samman med hur många personer i familjebildande åldrar som finns i kommunen, dels på hur fruktsamheten förändras. Fruktsamheten, dvs benägenheten att föda barn, väntas öka fram till 2032. Samtidigt dämpas denna utveckling av att det sker en minskning av antalet kvinnor i åldrar då barnafödandet är högt.

Antalet barn i åldern 6-12 år minskar med 18 fram till år 2027. Därefter sker en ytterligare minskning av antalet barn i skolåldern och vid utgången av 2032 beräknas det vara drygt 60 färre i åldersgruppen jämfört med 2022. Minskningen av barn i skolåldrarna beror på att det är mindre barnkullar som kommer upp i skolåldern än de som åldras ur den.

I högstadie- och gymnasieåldrarna beräknas öka jämfört med 2022, med 4 respektive 6 procent fram till år 2027 och 4 procent fram till år 2032.

Procentuellt sett väntas de största ökningarna ske i de allra äldsta åldrarna (80 år och äldre). Fram till år 2027 väntas antalet 80 år och äldre öka med knappt 400 personer och mot slutet av prognosperioden har gruppen ökat med 670 personer jämfört med 2022. Detta innebär en ökning av antalet 80 år och äldre med 31 procent fram till år 2032, vilket kan jämföras med riket där gruppen väntas öka motsvarande 49 procent.

Diagram 7 Förändring jämfört med folkmängd 2022-12-31 enligt prognos med antagande om färdigställda bostäder (prognos 1). Absoluta tal



Källa: [SCB \(2023\), Folkmängden efter region, civilstånd, ålder och kön](#) samt Swecos beräkningar

Tabell 1 Utfall 2022, prognos för 2027 och 2032 enligt prognos med antagande om färdigställda bostäder (P1) och utan (P2)

Ålder	Utfall 2022	Prognos 2027		Prognos 2032	
		P1	P2	P1	P2
0	345	341	333	350	338
1-5	1 919	1 864	1 835	1 896	1 833
6-9	1 642	1 652	1 637	1 613	1 576
10-12	1 292	1 264	1 255	1 258	1 238
13-15	1 258	1 306	1 298	1 304	1 288
16-18	1 268	1 343	1 333	1 313	1 298
19-24	2 084	2 186	2 124	2 224	2 184
25-34	4 192	4 057	3 944	4 006	3 855
35-49	6 157	6 692	6 628	6 987	6 848
50-64	6 862	6 680	6 650	6 477	6 415
65-79	5 493	5 578	5 565	5 841	5 810
80-w	2 180	2 579	2 576	2 850	2 842
Totalt	34 692	35 543	35 178	36 118	35 525

Källa: [SCB \(2023\), Folkmängden efter region, civilstånd, ålder och kön](#) samt Swecos beräkningar



Tabell 2 Förändring jämfört med folkmängd 2022, i absoluta tal och i procent enligt prognos med antagande om färdigställda bostäder (P1) och utan (P2)

Ålder	Antal personer				Procent			
	2027		2032		2027		2032	
	P1	P2	P1	P2	P1	P2	P1	P2
0	-4	-12	5	-7	-1%	-3%	1%	-2%
1–5	-55	-84	-23	-86	-3%	-4%	-1%	-4%
6–9	10	-5	-29	-66	1%	0%	-2%	-4%
10–12	-28	-37	-34	-54	-2%	-3%	-3%	-4%
13–15	48	40	46	30	4%	3%	4%	2%
16–18	75	65	45	30	6%	5%	4%	2%
19–24	102	40	140	100	5%	2%	7%	5%
25–34	-135	-248	-186	-337	-3%	-6%	-4%	-8%
35–49	535	471	830	691	9%	8%	13%	11%
50–64	-182	-212	-385	-447	-3%	-3%	-6%	-7%
65–79	85	72	348	317	2%	1%	6%	6%
80-w	399	396	670	662	18%	18%	31%	30%
Totalt	851	486	1 426	833	2%	1%	4%	2%

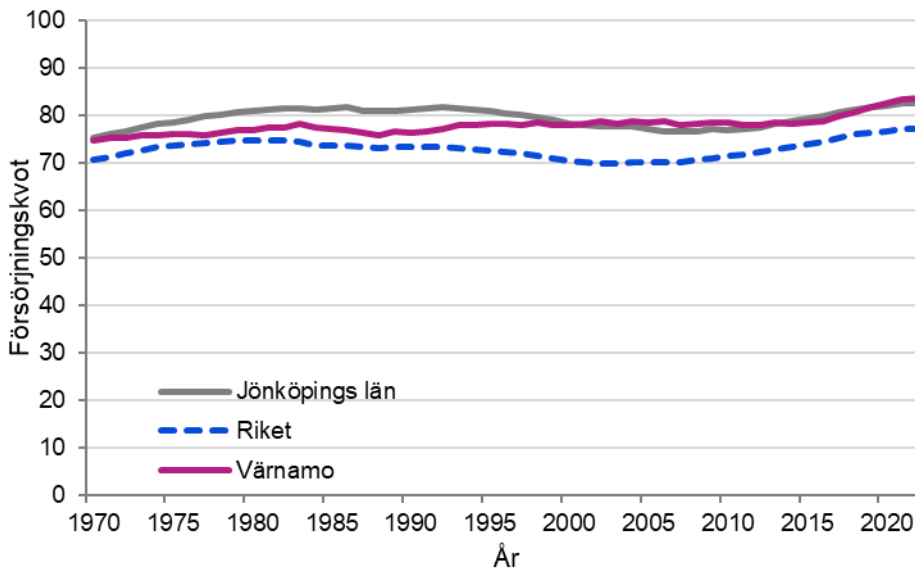
Källa: [SCB \(2023\), Folkmängden efter region, civilstånd, ålder och kön](#) samt Swecos beräkningar

3.4 Försörjningskvot

Den demografiska försörjningskvoten är ett mått som används för att beskriva hur många personer i åldrar där flest förvärvsarbetar, 20–64 år, ska försörja förutom sig själv. Kvoten beräknas som summan av antalet personer 0–19 år och antalet personer 65 år och äldre dividerat med antal personer i åldern 20–64 och därefter multiplicerat med 100. År 2022 var försörjningskvoten i Värnamo kommun 84, se Diagram 8, vilket innebär att 100 personer förutom sig själva skulle försörja ytterligare 84 personer. Som framgår av diagrammet nedan har den demografiska försörjningskvoten i kommunen varit nästintill oförändrad under perioden 1995–2015. Under de senaste åren har dock försörjningskvoten i kommunen ökat och år 2022 var kvoten i nivå med länets försörjningskvot, men högre än rikets kvot på 77.



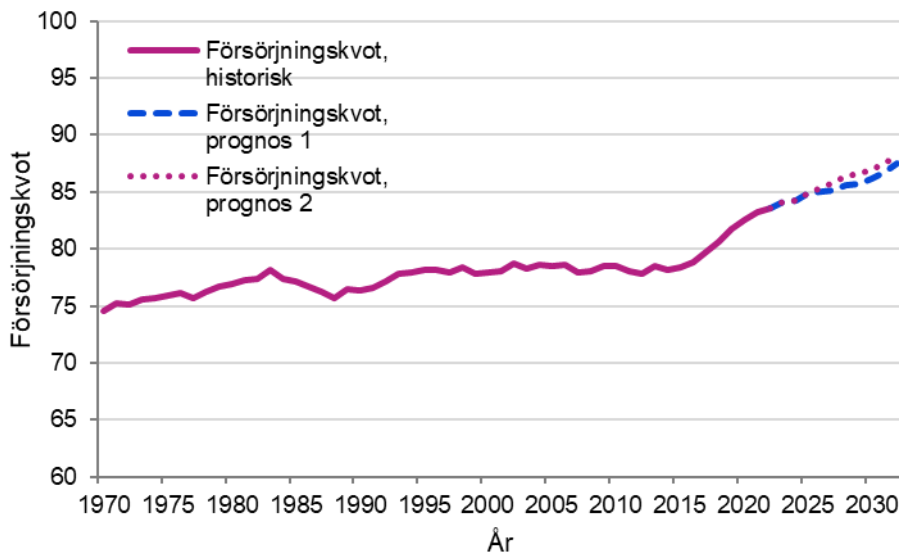
Diagram 8 Demografisk försörjningskvot i riket, länet och kommunen för åren 1970–2022



Källa: [SCB \(2023\), Folkmängden efter region, civilstånd, ålder och kön](#)

Under prognosperioden väntas försörjningskvoten fortsätta öka, se Diagram 9. Det gäller båda prognosalternativen och förklaras av att det sker en ökad andel invånare 65 år och äldre. Enligt den bostadsdrivna prognosen väntas den demografiska försörjningskvoten vara 85 år 2027 och 2032 beräknas den uppgå till 87.

Diagram 9 Demografisk försörjningskvot i Värnamo kommun, historisk utveckling samt prognos med antagande om färdigställda bostäder (Prognos 1) och utan (Prognos 2)



Källa: [SCB \(2023\), Folkmängden efter region, civilstånd, ålder och kön](#) samt Swecos beräkningar



4. Prognosantaganden

Befolkningsprognosen bygger på en rad antaganden om befolkningens utveckling vad gäller flyttningar, barnafödande och dödlighet. För flyttningar och barnafödande har antaganden gjorts både om hur nivåerna kommer att utvecklas och i vilka åldrar som flyttningarna respektive barnafödandet kommer att ske.

4.1 Barnafödande

I Diagram 13 visas den summerade fruktsamheten. Rikets antaganden är de SCB har använt som antagande i befolkningsprognosen för riket i den prognos som var senast tillgängliga när totalprognosen togs fram i början av april 2023.¹ Den summerade fruktsamheten skattar antalet barn som dagens kvinnor i genomsnitt beräknas föda under hela sina liv om benägenheten att föda barn är densamma som under referensåret. Under 2022 var den summerade fruktsamheten 1,78 barn per kvinna i Värnamo kommun, vilket är högre än föregående år (1,76). Det innebär att om 2022 års åldersspecifika fruktsamhetstal står sig skulle en kvinna i genomsnitt få 1,78 barn under sitt fruktsamma liv. För riket som helhet var den summerade fruktsamheten 1,52 barn år 2022. Fruktsamheten i Sveriges kommuner följer rikets upp- och nedgångar, även om nivån kan variera. Kommunen har under en lång tid haft en fruktsamhet som varit högre än riksgenomsnittet.

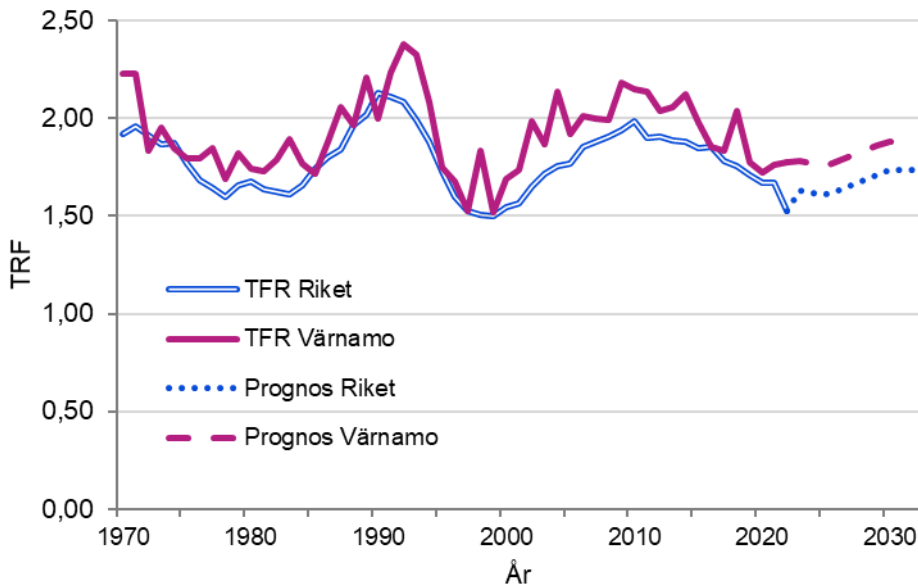
Fruktsamhetsutvecklingen har varierat förhållandevis mycket från år till år, liksom för flertalet andra kommuner med Värnamos befolkningsstorlek. För att skapa mer stabilitet har den åldersspecifika fruktsamheten i kommunen beräknats baserat på de senaste fem årens observerade barnafödande.

För att bestämma hur dessa fruktsamhetstal ska utvecklas under prognosperioden är det vanliga förfarandet att låta kommunens fruktsamhetstal följa rikets utveckling framöver, utifrån det genomsnittliga avståndet till riket.

¹ Sveriges framtida folkmängd 2022–2070, Statistiska centralbyrån 2022



Diagram 10 Summerad fruktsamhet (TFR) 1970–2022 och antaganden för åren 2023–2032



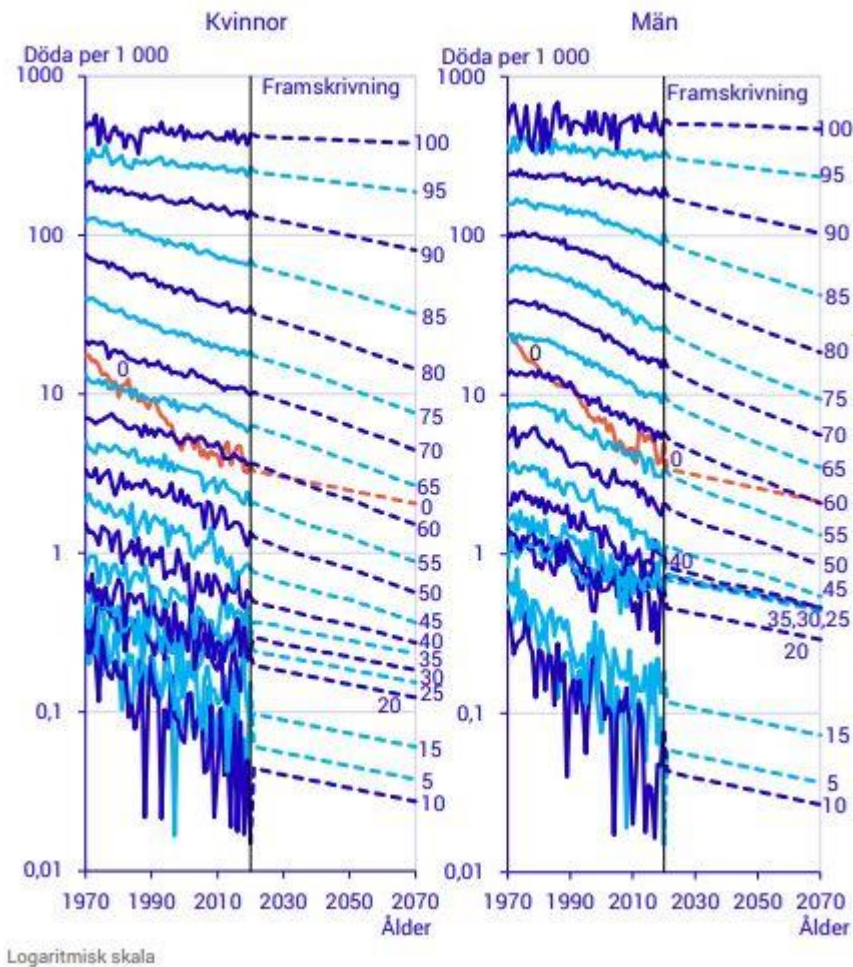
Källa: SCB (2022), [summerad fruktsamhet efter region och kön](#), [Fruktsamhetstal efter mammans födelseregion och ålder](#) samt Swecos beräkningar

4.2 Dödlighet

Värnamo kommuns dödsrisker beräknas baserat på observerade data för åren 2016–2019 samt 2022. 2020 och 2021 års dödsrisker har uteslutits vid beräkningarna för att säkerställa att prognosen inte tar utgångspunkt i ett avvikande dödlighetsmönster orsakad av pandemin. För åldrarna 75–89 år används kommunens observerade dödsrisker, för övriga åldrar används länets dödsrisker per 1 års klass och kön. Detta då de slumpmässiga variationerna riskerar att bli för stora i övriga åldrar.

Under prognosperioden reduceras de köns- och åldersspecifika dödsriskerna utifrån SCB:s antaganden om reducering av dödsrisker i olika åldrar över tid, Diagram 11.

Diagram 11 SCB:s antagande om de åldersspecifika dödstalens utveckling



Källa: SCB (2021), Sveriges framtida folkmängd 2021-2070

4.3 Födda och döda

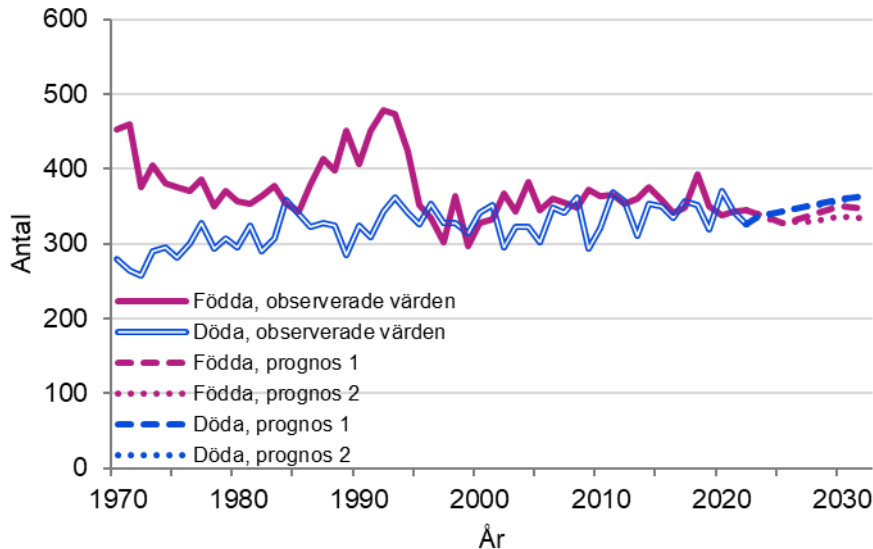
Beräkningarna av antalet födda och döda är baserade på tidigare beskrivna antaganden om fruktsamheten och dödligheten, i kombination med befolkningens storlek i åldrar där barnafödande respektive dödlighet är stor.

Antalet födda förväntas vara relativt oförändrat under prognosperioden. Detta trots att det summerade fruktsamheten väntas öka. Förklaringen till detta är att samtidigt som fruktsamheten ökar minskar antalet kvinnor i åldrarna då barnafödandet är högt. Antalet döda förväntas öka något trots SCB:s antaganden om reducerade åldersspecifika dödsrisker. Detta beror på att antalet äldre förväntas öka under prognosperioden, inte minst när de stora barnkullarna födda på 1940-talet når åldrar där dödsriskerna är höga.

I prognosen som tar hänsyn till ett planerat bostadsbyggande (prognos 1) förväntas ett något ökat antal födda i takt med att inflyttningen ökar då inflyttarna många gånger är i barnafödande åldrar.



Diagram 12 Antal födda och döda, observerat åren 1970–2022 och prognos för åren 2023–2032 enligt prognos med antagande om färdigställda bostäder (prognos 1) och utan (prognos 2)



Källa: [SCB \(2023\), Födda efter region, moderns ålder och barnets kön](#), [Döda efter region, ålder \(efter födelseår\) och kön](#) samt Swecos beräkningar

4.4 Flyttningar

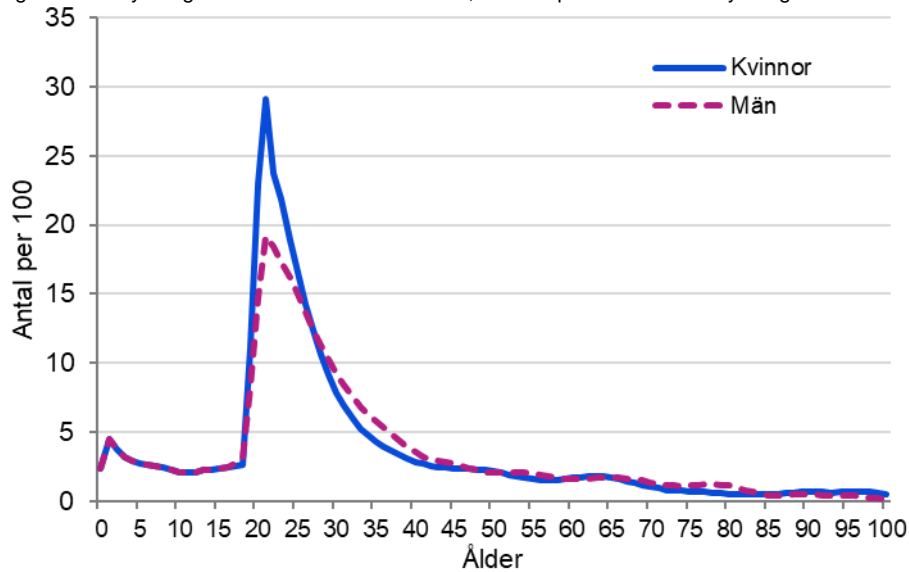
Flyttantaganden består av två delar. Dels behöver nivåer för in- respektive utflyttning bestämmas, dels behöver åldersstrukturer för flyttningen tas fram. I det här avsnittet beskrivs antaganden för nivåer och åldersstrukturer för utflyttningen och inflyttning.

4.4.1 Utflyttning

Den prognostiserade utflyttningen från Värnamo kommun bestäms av så kallade utflyttningsrisker. Det är den beräknade sannolikheten att flytta från kommunen givet vilket kön och ålder man har. De risker som används är baserade på den observerade utflyttningen de fem senaste åren och redovisas i Diagram 13 nedan. Riskerna har utjämnats för de åldrar där antalet utflyttare är få för att inte ge för stora slumpmässiga variationer. Utflyttningsriskerna appliceras på befolkningen vid det senaste årsskiftet för varje prognosår för att beräkna hur många som lämnar kommunen under det kommande året. Summan av dessa personer är det totala antalet utflyttare. De framräknade riskerna hålls konstanta genom prognosperioden och utflyttningens storlek varierar med storleken på kullarna som når åldrar där utflyttningsriskerna är höga, i regel i tidiga 20-årsåldern. Det innebär att beteendet hos kommunens invånare givet deras ålder och kön antas vara detsamma under prognosperioden, medan antalet utflyttare kan variera då befolkningens storlek och åldersmässiga sammansättning förändras.



Diagram 13 Utflyttningsrisker för Värnamo kommun, baserat på observerad utflyttning 2018–2022



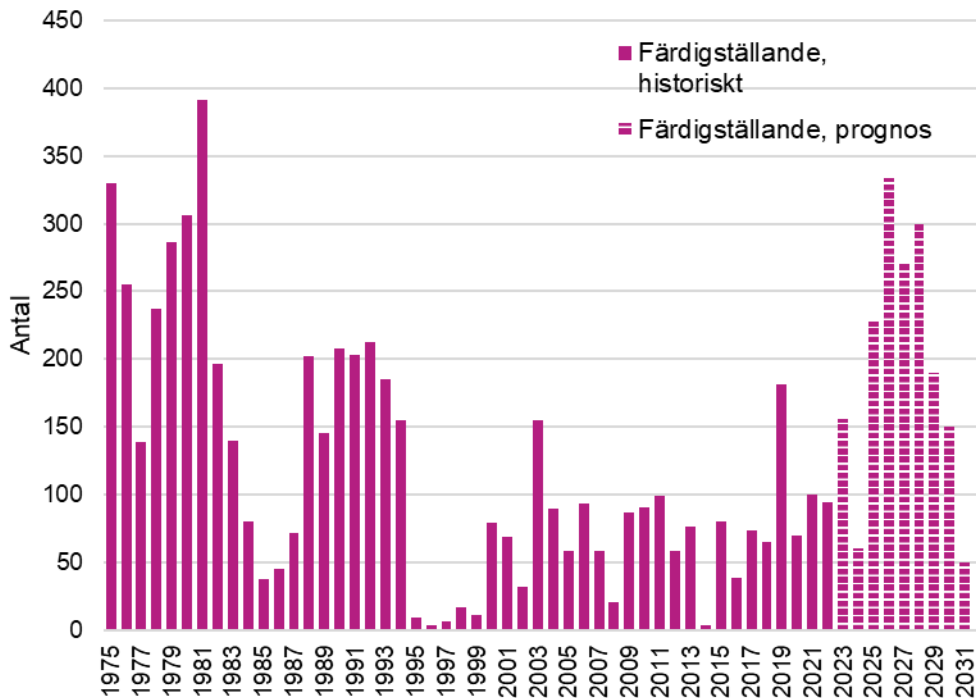
Källa: [SCB \(2022\), Flyttningar efter region, ålder och kön](#), [Medelfolkmängd \(efter födelseår\) efter region, ålder och kön](#) samt Swecos beräkningar

4.4.2 Inflyttning

Två prognoser har tagits fram för Värnamo och skillnaden dem emellan är antaganden om inflyttning till kommunen. Det ena alternativet utgår från en kombination av antaganden kring planerat bostadsbyggande och den historiska inflyttningen till kommunen medan det andra alternativet utgår endast från den historiska inflyttningen.

I Värnamo kommun prognostiseras ett ökat bostadsbyggande under de kommande åren, vilket förväntas generera en ökad inflyttning. Inflyttningen ser olika ut beroende på om det är hyresrätter, bostadsrätter eller småhus som färdigställs. Därför har kommungruppsspecifika uppgifter använts för att beräkna antalet inflyttare beroende på hustyp och juridisk form. Diagram 14 är en sammanställning som visar på utvecklingen historiskt och enligt Värnamo kommuns bedömning av det framtida färdigställandet av bostäder. Det är som synes ett relativt omfattande bostadsbyggande som antas, framför allt under åren 2026–2028, jämfört med det historiska färdigställandet av bostäder. Under åren 2023 till och med 2032 prognosticeras drygt 1 750 bostäder bli färdigställda.

Diagram 14 Färdigställt bostadsbyggande i Värnamo kommun 1975–2022 och prognos för åren 2023–2032



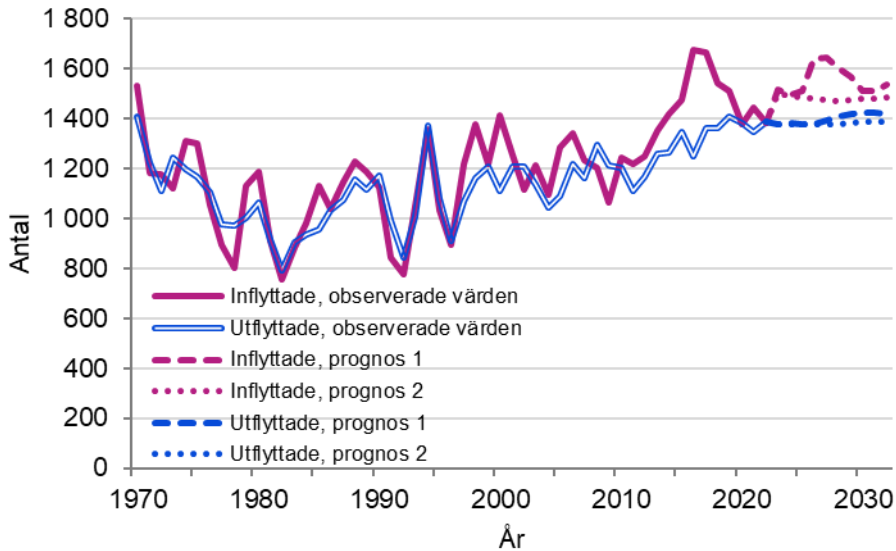
Källa: Statistik för 1975–2022 kommer från [SCB \(2022\), Färdigställda lägenheter och rumsenheter i nybyggda hus efter region och hustyp](#), Prognos över bostadsbyggande 2023–2032 är Värnamo kommuns egen byggprognos av färdigställandet.

Det genomsnittliga antalet personer per bostad har, undantaget för åren då flyktinginvandringen var som störst, minskat under en längre tid i kommunen. I början av 1990-talet gick det i genomsnitt 2,30 personer per bostad, fram till 2022 hade det genomsnittliga antalet personer per bostad minskat till 2,10. I årets prognos antas det relativt omfattande bostadsbyggandet bidra till att denna utveckling fortsätter.

Antalet inflyttade och utflyttade var ungefär lika många under 2022 och under 2023 ger både den prognos med ett antagande om färdigställda bostäder och den prognos utan, ett ökat antal inflyttade. Utflyttningen i båda alternativen antas ligga på ungefär samma nivå som 2022. I det alternativ där hänsyn tas till nybyggnation ökar inflyttningen främst de år då många bostäder antas vara färdigställda. I båda prognoserna antas inflyttningen vara större än utflyttningen under hela prognosperioden.



Diagram 15 Antal in- och utflyttare, observerat åren 1970–2022 och prognos för åren 2023–2032 enligt prognos med antagande om färdigställda bostäder (prognos 1) och utan (prognos 2)

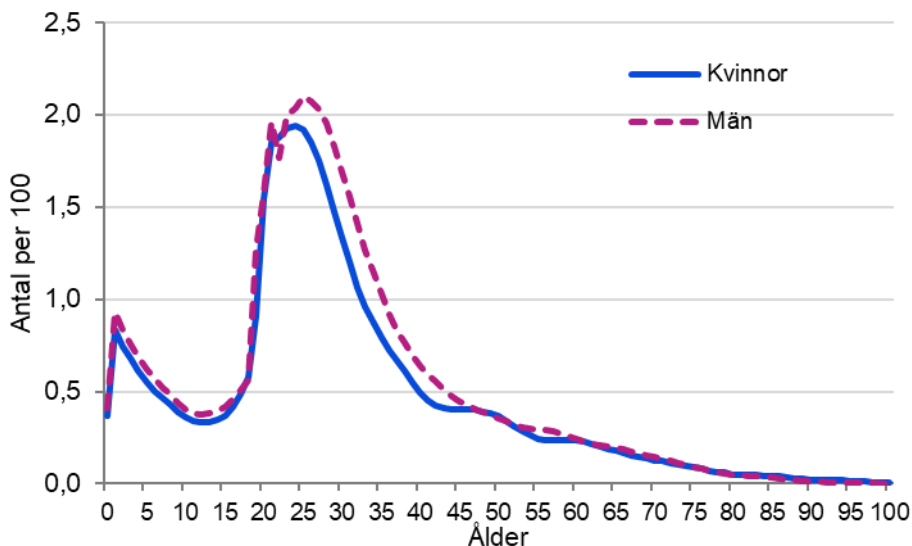


Källa: [SCB \(2023\), Flyttningar efter region, ålder och kön. År 1968 – 1996](#), [Flyttningar efter region, ålder och kön. År 1997 – 2022](#) samt Swecos beräkningar

4.4.2.1 Inflyttarnas åldersfördelning

Inflyttarnas åldersstruktur är baserad på den observerade inflyttningen där de senaste fem årens inflyttning har utgjort underlaget för stabilitet. Därefter har denna femåriga inflyttningfördelningen jämnats ut med glidande medelvärde för de åldrar där antalet inflyttare är få.

Diagram 16 Inflyttningfördelning för Värnamo kommun, baserat på observerad inflyttning 2018–2022



Källa: [SCB \(2022\), Flyttningar efter region, ålder och kön](#), [Medelfolkmängd \(efter födelseår\) efter region, ålder och kön](#) samt Swecos beräkningar



5. Osäkerhet i prognoser

I prognoser finns alltid en viss osäkerhet och man kan aldrig vänta sig att prognosen ska slå in exakt. Prognosfelet ökar för varje år med prognos-horisonten då fel i början av prognosen följer med och fortplantas under senare år. Det är också i allmänhet olika svårt att göra bra prognoser för olika ålders-grupper. I åldrar där det i större utsträckning sker förändringar i livet än i andra åldrar är prognosfelet större. Faktorer som leder till sådana förändringar är fruktsamhet, flyttningsbenägenhet och dödlighet.

Det kan finnas flera orsaker till de fel som uppkommer. Antagandena kan vara oriktiga, modellen kan vara felaktig, det kan bli avvikelser i planeringen, exempelvis kan ett bostadsbyggande bli försenat eller tidigarelagt. Även om modellen vore fullkomlig, all utveckling gick enligt planerna och vi kände till alla sanna värden för folks flyttbenägenhet, fruktsamhet och död så skulle det ändå kunna bli fel i prognosen på grund av slumpen.

Osäkerhet i prognoser kan klassificeras i följande typer av fel:

5.1 Slumpfel

I prognoser finns alltid en viss osäkerhet och man kan aldrig vänta sig att prognosen ska slå in exakt. Prognosfelet ökar för varje år med prognos-horisonten då fel i början av prognosen följer med och fortplantas under senare år. Det är också i allmänhet olika svårt att göra bra prognoser för olika ålders-grupper. I åldrar där det i större utsträckning sker förändringar i livet än i andra åldrar är prognosfelet större. Faktorer som leder till sådana förändringar är fruktsamhet, flyttningsbenägenhet och dödlighet.

Det kan finnas flera orsaker till de fel som uppkommer. Antagandena kan vara oriktiga, modellen kan vara felaktig, det kan bli avvikelser i planeringen, exempelvis kan ett bostadsbyggande bli försenat eller tidigarelagt. Även om modellen vore fullkomlig, all utveckling gick enligt planerna och vi kände till alla sanna värden för folks flyttbenägenhet, fruktsamhet och död så skulle det ändå kunna bli fel i prognosen på grund av slumpen.

Osäkerhet i prognoser kan klassificeras i följande typer av fel:

5.2 Fel i antaganden

Om de antaganden som gjorts för födda, döda och flyttade inte inträffar i verkligheten ökar prognosens osäkerhet. Här finns två typer av fel som kan inträffa. Den första typen är fel i nivåer, det vill säga fel antal som flyttar ut eller in. Denna typ av fel påverkar främst befolkningens storlek, men kan även påverka åldersstrukturen då det inte är samma åldrar som flyttar in som ut ur



kommunen. Den andra typen av fel är åldersspecifika antaganden som utflyttningsrisker, inflyttningsandelar, dödsrisker och fruktsamhet. Fel i dessa påverkar främst åldersfördelningen i befolkningen. Betydelsen av avvikelser från antagandena kan uppskattas med känslighetsanalyser, till exempel konsekvensanalyser av olika fruktsamhetsantaganden.

5.3 Modellfel

Prognosfel kan uppstå om prognosmodellen är felaktig i något avseende. Sweco har med sina rötter i Stockholms stads statistik- och utredningskontor (USK) en lång tradition när det gäller metodutveckling inom området befolkningsprognoser och arbetar kontinuerligt med förbättringar av metod och modell för att ligga i framkant.



Bilaga 1 – Prognos med antagande om färdigställda bostäder

Tabell 3 Folkmängd utfall 2022 och prognos 2023–2032. Prognos med antagande om färdigställda bostäder

Ålder	2022	2023	2024	2025	2026	2027	2028	2029	2030	2031	2032
0	345	342	337	332	336	341	346	350	352	351	350
1–5	1 919	1 904	1 868	1 866	1 862	1 864	1 864	1 868	1 873	1 886	1 896
6–9	1 642	1 654	1 662	1 657	1 662	1 652	1 628	1 633	1 626	1 619	1 613
10–12	1 292	1 262	1 287	1 267	1 268	1 264	1 295	1 290	1 280	1 252	1 258
13–15	1 258	1 314	1 314	1 305	1 279	1 306	1 289	1 289	1 282	1 309	1 304
16–18	1 268	1 231	1 248	1 284	1 340	1 343	1 337	1 311	1 332	1 314	1 313
19–24	2 084	2 140	2 130	2 146	2 163	2 186	2 225	2 244	2 221	2 222	2 224
25–34	4 192	4 174	4 121	4 074	4 071	4 057	4 049	4 038	4 012	3 998	4 006
35–49	6 157	6 186	6 270	6 396	6 549	6 692	6 769	6 855	6 920	7 000	6 987
50–64	6 862	6 852	6 844	6 760	6 705	6 680	6 660	6 628	6 579	6 511	6 477
65–84	6 643	6 696	6 735	6 817	6 881	6 926	6 989	7 034	7 069	7 119	7 202
85-w	1 030	1 076	1 123	1 151	1 187	1 231	1 278	1 329	1 397	1 440	1 488
Totalt	34 692	34 831	34 940	35 054	35 302	35 543	35 727	35 868	35 944	36 020	36 118

Källa: SCB (2023) och Swecos beräkningar.



Tabell 4 Folkökning per år, antal. Prognos med antagande om färdigställda bostäder

Ålder	2023	2024	2025	2026	2027	2028	2029	2030	2031	2032
0	-3	-5	-5	4	5	5	4	3	-2	-1
1-5	-15	-35	-2	-5	2	0	3	6	12	10
6-9	12	8	-5	5	-10	-25	6	-7	-7	-6
10-12	-30	25	-20	1	-4	31	-4	-10	-28	6
13-15	56	0	-9	-25	27	-17	0	-7	27	-5
16-18	-37	17	36	56	3	-7	-25	21	-18	-1
19-24	56	-10	17	17	23	38	19	-23	1	2
25-34	-18	-53	-47	-3	-15	-7	-12	-26	-14	8
35-49	29	84	126	153	143	77	87	65	80	-13
50-64	-10	-8	-84	-55	-25	-20	-32	-49	-67	-34
65-84	53	39	81	64	46	63	45	35	49	83
85-w	46	47	28	36	45	47	51	68	43	48
Totalt	139	108	115	248	240	184	141	76	76	98

Källa: Swecos beräkningar.



Tabell 5 Procentuell folkökning per år. Prognos med antagande om färdigställda bostäder

Ålder	2023	2024	2025	2026	2027	2028	2029	2030	2031	2032
0	-0,8	-1,5	-1,6	1,3	1,5	1,3	1,1	0,8	-0,5	-0,2
1–5	-0,8	-1,9	-0,1	-0,2	0,1	0,0	0,2	0,3	0,7	0,5
6–9	0,7	0,5	-0,3	0,3	-0,6	-1,5	0,3	-0,4	-0,4	-0,4
10–12	-2,3	2,0	-1,6	0,1	-0,3	2,5	-0,3	-0,8	-2,2	0,4
13–15	4,5	0,0	-0,7	-1,9	2,1	-1,3	0,0	-0,5	2,1	-0,4
16–18	-2,9	1,4	2,9	4,3	0,2	-0,5	-1,9	1,6	-1,4	-0,1
19–24	2,7	-0,5	0,8	0,8	1,1	1,8	0,9	-1,0	0,0	0,1
25–34	-0,4	-1,3	-1,1	-0,1	-0,4	-0,2	-0,3	-0,6	-0,4	0,2
35–49	0,5	1,4	2,0	2,4	2,2	1,1	1,3	0,9	1,2	-0,2
50–64	-0,1	-0,1	-1,2	-0,8	-0,4	-0,3	-0,5	-0,7	-1,0	-0,5
65–84	0,8	0,6	1,2	0,9	0,7	0,9	0,6	0,5	0,7	1,2
85-w	4,5	4,4	2,5	3,1	3,8	3,8	4,0	5,1	3,1	3,3
Totalt	0,4	0,3	0,3	0,7	0,7	0,5	0,4	0,2	0,2	0,3

Källa: Swecos beräkningar.



Tabell 6 Demografisk komponenter. Utfall 2015–2022 samt prognos 2023–2032. Prognos med antagande om färdigställda bostäder

År	Folkmängd	Folkökning	Födda	Döda	Födelseöverskott	Inflyttade	Utflyttade	Flyttningsnetto
2015	33 473	139	358	350	8	1 476	1 346	130
2016	33 906	433	342	334	8	1 675	1 251	424
2017	34 206	300	348	356	-8	1 668	1 363	305
2018	34 428	222	393	352	41	1 541	1 365	176
2019	34 560	132	349	319	30	1 512	1 411	101
2020	34 530	-30	337	371	-34	1 378	1 383	-5
2021	34 661	131	343	343	0	1 446	1 345	101
2022	34 692	31	344	325	19	1 383	1 391	-8
2023	34 831	139	339	336	3	1 515	1 379	137
2024	34 940	108	334	340	-6	1 496	1 382	114
2025	35 054	115	328	343	-15	1 510	1 380	129
2026	35 302	248	332	346	-15	1 642	1 379	263
2027	35 543	240	337	350	-13	1 647	1 393	253
2028	35 727	184	342	353	-11	1 604	1 408	196
2029	35 868	141	346	356	-10	1 571	1 420	151
2030	35 944	76	349	359	-10	1 511	1 425	86
2031	36 020	76	348	362	-15	1 513	1 422	91
2032	36 118	98	347	365	-19	1 535	1 419	116

Källa: [SCB \(2023\), Befolkningsstatistik antal personer efter år, region och förändringar. År 2000-2022](#) samt Swecos beräkningar.



Bilaga 2 – Prognos utan antagande om färdigställda bostäder

Tabell 7 Folkmängd utfall 2022 och prognos 2023–2032. Prognos utan antagande om färdigställda bostäder

Ålder	2022	2023	2024	2025	2026	2027	2028	2029	2030	2031	2032
0	345	342	337	331	332	333	335	337	340	338	338
1–5	1 919	1 903	1 867	1 863	1 846	1 835	1 824	1 818	1 819	1 827	1 833
6–9	1 642	1 654	1 662	1 655	1 655	1 637	1 607	1 607	1 597	1 587	1 576
10–12	1 292	1 261	1 287	1 266	1 264	1 255	1 283	1 276	1 264	1 234	1 238
13–15	1 258	1 314	1 313	1 304	1 275	1 298	1 278	1 276	1 268	1 295	1 288
16–18	1 268	1 230	1 248	1 283	1 334	1 333	1 324	1 297	1 318	1 300	1 298
19–24	2 084	2 138	2 127	2 139	2 125	2 124	2 155	2 176	2 168	2 179	2 184
25–34	4 192	4 171	4 117	4 062	4 009	3 944	3 903	3 872	3 851	3 843	3 855
35–49	6 157	6 184	6 267	6 389	6 514	6 628	6 680	6 748	6 803	6 874	6 848
50–64	6 862	6 851	6 843	6 757	6 689	6 650	6 618	6 578	6 525	6 454	6 415
65–84	6 643	6 696	6 735	6 815	6 872	6 911	6 968	7 008	7 041	7 088	7 168
85-w	1 030	1 076	1 123	1 151	1 186	1 229	1 275	1 326	1 394	1 437	1 484
Totalt	34 692	34 820	34 925	35 014	35 101	35 178	35 250	35 318	35 387	35 456	35 525

Källa: SCB (2023) och Swecos beräkningar.



Tabell 8 Folkökning per år, antal. Prognos utan antagande om färdigställda bostäder

Ålder	2023	2024	2025	2026	2027	2028	2029	2030	2031	2032
0	-3	-5	-6	1	1	2	2	3	-1	-1
1-5	-16	-36	-4	-17	-11	-11	-6	1	8	6
6-9	12	8	-6	-1	-17	-31	1	-10	-10	-10
10-12	-31	25	-21	-2	-8	28	-7	-12	-30	3
13-15	56	-1	-10	-29	23	-20	-2	-8	26	-7
16-18	-38	17	35	51	-1	-9	-27	22	-18	-2
19-24	54	-10	12	-15	-1	31	21	-8	11	4
25-34	-21	-54	-55	-53	-65	-41	-31	-22	-7	11
35-49	27	83	122	126	113	53	67	55	71	-26
50-64	-11	-9	-86	-68	-39	-31	-40	-53	-71	-39
65-84	53	39	80	57	39	57	40	33	47	80
85-w	46	47	28	35	44	46	50	68	43	48
Totalt	128	105	89	86	77	72	68	69	68	69

Källa: Swecos beräkningar.



Tabell 9 Procentuell folkökning per år. Prognos utan antagande om färdigställda bostäder

Ålder	2023	2024	2025	2026	2027	2028	2029	2030	2031	2032
0	-0,8	-1,6	-1,7	0,3	0,3	0,5	0,6	0,8	-0,4	-0,2
1-5	-0,8	-1,9	-0,2	-0,9	-0,6	-0,6	-0,3	0,0	0,5	0,3
6-9	0,7	0,5	-0,4	-0,1	-1,0	-1,9	0,0	-0,6	-0,7	-0,7
10-12	-2,4	2,0	-1,6	-0,2	-0,7	2,2	-0,6	-0,9	-2,3	0,3
13-15	4,4	0,0	-0,7	-2,2	1,8	-1,5	-0,2	-0,6	2,1	-0,5
16-18	-3,0	1,4	2,8	4,0	-0,1	-0,7	-2,0	1,7	-1,4	-0,1
19-24	2,6	-0,5	0,6	-0,7	0,0	1,5	1,0	-0,4	0,5	0,2
25-34	-0,5	-1,3	-1,3	-1,3	-1,6	-1,0	-0,8	-0,6	-0,2	0,3
35-49	0,4	1,3	1,9	2,0	1,7	0,8	1,0	0,8	1,0	-0,4
50-64	-0,2	-0,1	-1,3	-1,0	-0,6	-0,5	-0,6	-0,8	-1,1	-0,6
65-84	0,8	0,6	1,2	0,8	0,6	0,8	0,6	0,5	0,7	1,1
85-w	4,5	4,4	2,5	3,0	3,7	3,7	4,0	5,1	3,1	3,3
Totalt	0,4	0,3	0,3	0,2	0,2	0,2	0,2	0,2	0,2	0,2

Källa: Swecos beräkningar.



Tabell 10 Demografisk komponenter. Utfall 2015–2022 samt prognos 2023–2032. Prognos utan antagande om färdigställda bostäder

År	Folkmängd	Folkökning	Födda	Döda	Födelseöverskott	Inflyttade	Utflyttade	Flyttningsnetto
2015	33 473	139	358	350	8	1 476	1 346	130
2016	33 906	433	342	334	8	1 675	1 251	424
2017	34 206	300	348	356	-8	1 668	1 363	305
2018	34 428	222	393	352	41	1 541	1 365	176
2019	34 560	132	349	319	30	1 512	1 411	101
2020	34 530	-30	337	371	-34	1 378	1 383	-5
2021	34 661	131	343	343	0	1 446	1 345	101
2022	34 692	31	344	325	19	1 383	1 391	-8
2023	34 820	128	339	336	3	1 504	1 379	125
2024	34 925	105	333	340	-6	1 492	1 381	112
2025	35 014	89	328	343	-15	1 484	1 379	105
2026	35 101	86	329	346	-17	1 480	1 376	104
2027	35 178	77	330	349	-19	1 474	1 377	97
2028	35 250	72	332	352	-20	1 473	1 380	93
2029	35 318	68	334	355	-21	1 475	1 386	89
2030	35 387	69	336	358	-22	1 479	1 389	91
2031	35 456	68	335	361	-26	1 483	1 389	94
2032	35 525	69	334	364	-29	1 486	1 388	98

Källa: [SCB \(2023\), Befolkningsstatistik antal personer efter år, region, period och förändringar. År 2000–2022](#) samt Swecos beräkningar.