

Verksamhetsplan för Barn- och utbildningsnämnden 2023 - 2025



Antagen av nämnd: Barn och utbildningsnämnden

Datum: 2022-03-12, 2022 - 737 §58

Dokumentet gäller från: 2023-01-01

Dokumentansvarig: ordf Maria Johansson, barn- och utbildningschef Johan Grahn

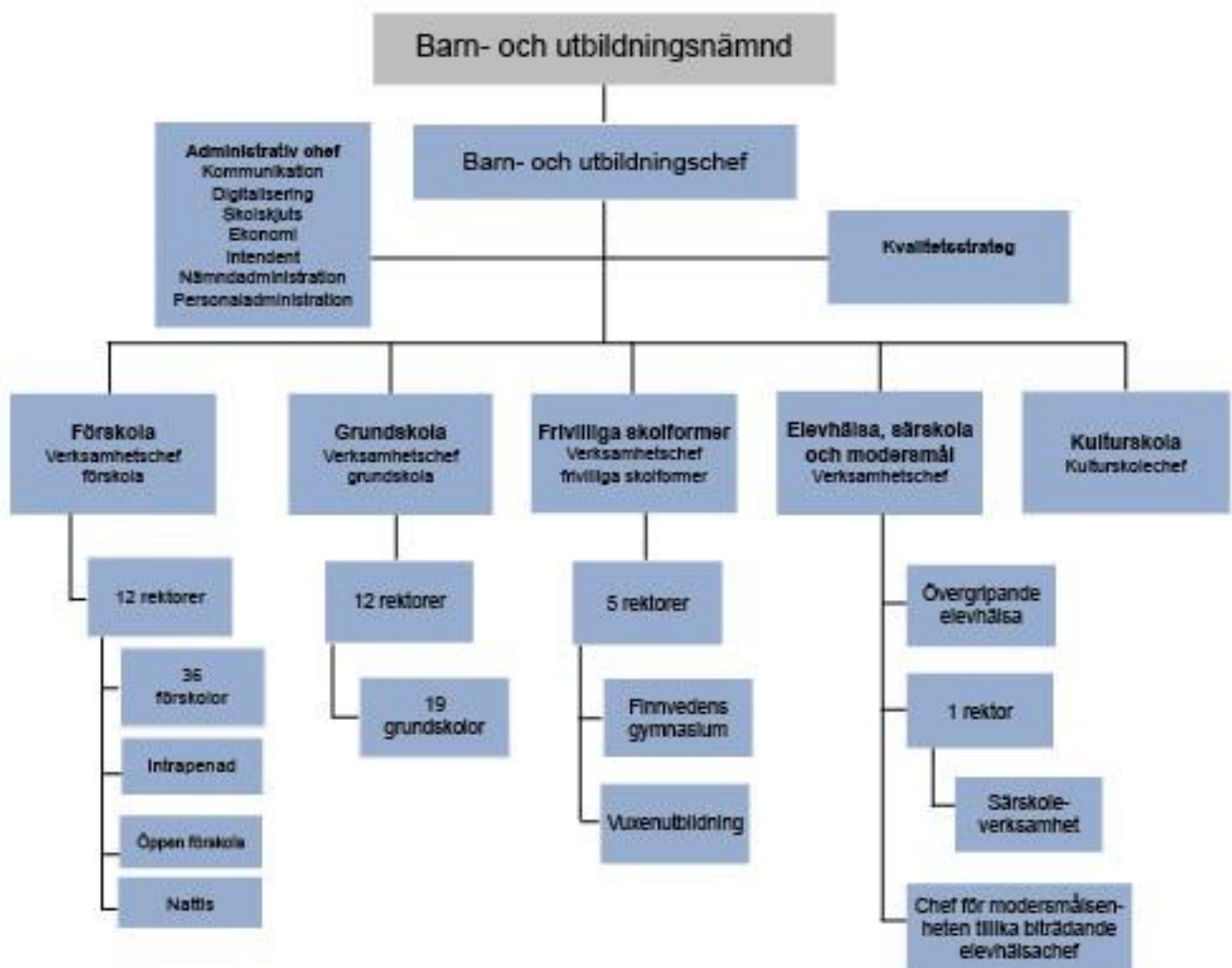
1. Nämndens uppdrag enligt reglemente	3
1.1 Organisationsbeskrivning	3
1.2 Uppdragets omfattning	4
2. Verksamhetsåren 2023 - 2025	5
2.2 Strategier och metoder.....	6
2.4 Hälsosam uppväxt i Värnamo (HUV)	14
3. Utmaningar och framtida utveckling	14
4. Nämndens mål, ekonomi, HR och övriga nyckeltal	15
4.1 Nämndens mål	15
4.1.1 Uppföljningsområden.....	18
4.2 Nämndens Ekonomi	19
4.2.1 Driftbudget 2023 samt plan 2024–2025	19
4.2.2. Investeringsbudget 2023 samt –plan 2024–2027	19
4.3 Nämndens HR	20
4.3.1 Analys.....	20
4.3.2 Åtgärder.....	20
4.3.3 HR i sammandrag.....	20
4.4 Övriga omsättningstal och nyckeltal	21
5. Sammanfattning.....	22

1. Nämndens uppdrag enligt reglemente

Nämndens uppgifter omfattar förskoleverksamhet, skolbarnsomsorg, förskoleklass, grundskola, grundsärskola, gymnasieskola, gymnasiesärskola, kommunal vuxenutbildning, utbildning i svenska för invandrare, samt i tillämpliga delar i kommunen verksamma enskilda förskolor, grundskolor, gymnasieskolor och annan pedagogisk verksamhet.

Nämnden svarar vidare för den kommunala kulturskolan och uppdragsutbildning inom vuxenutbildningen.

1.1 Organisationsbeskrivning



1.2 Uppdragets omfattning

Barn- och utbildningsnämndens ansvarsområde sträcker sig från förskola till vuxenutbildning samt kulturskola. Förskola, förskoleklass, grundskola, grundsärskola och fritidshem samt viss vuxenutbildning är kommunen skyldig att erbjuda i egen regi, medan de frivilliga skolformerna och kulturskolan inte är tvingande verksamheter. Alla verksamheter utom Kulturskolan regleras av Skollagen, läroplaner och Skolförordningen. Skolverket är den stödjande myndigheten och Skolinspektionen den granskande.

De olika verksamhetsformerna inom Barn- och utbildningsförvaltningen är:

Verksamhet	Antal enheter
Förskola	34 (varav 1 intraprenad)
Antal skolor med Fritidshem	15
Förskoleklass	14
Grundskola	19
Grundsärskola ink. fritidshem	1
Gymnasieskola	4
Gymnasiesärskola	1
Kommunal vuxenutbildning	1
Utbildning i svenska för invandrare	
Kulturskola	1
Övriga stödfunktioner: <ul style="list-style-type: none"> • Övergripande elevhälsa • Modersmål och studiehandledning • Administration 	

2. Verksamhetsåren 2023 - 2025

Elevernas måluppfyllelse har under 2021 i stort sett legat kvar på samma nivå som 2020 då vi såg en tydlig förbättring mot föregående år. Något färre elever i åk 9 blev behöriga till gymnasiet men det verkar vara en trend i hela skolsverige. Fortsatt arbete med målen om tillgänglig undervisning i samtliga skolformer kommer krävas för att vi ska få fler behöriga elever till gymnasiet och sedan få fler elever med gymnasieexamen.

För att säkerställa en verksamhet av god kvalitet och likvärdighet behöver denna positiva utveckling bibehållas under kommande år. Att utveckla barn och elevernas lärmiljö är central för att de ska tillgodogöra sig undervisningen. Lärmiljöer innebär en kombination av pedagogiska, sociala och fysiska miljöer som behöver samspela. Forskning visar på att det är i den ordinarie undervisningen som den största skillnaden för ökad måluppfyllelse kan uppnås, därför är det viktigt att verksamheterna har bra förutsättningar.

En fungerande skolgång är en betydelsefull friskfaktor i barn och ungas liv. Utifrån detta finns ett fortsatt ökat behov av kunskap att möta barn/elever med olika funktionsnedsättningar t.ex. neuropsykiatriska funktionsnedsättningar (NPF) samt kring psykisk ohälsa. För att kunna stödja alla barns/elevs utveckling behöver elevhälsans arbete och organisation utvecklas. Barn/elever som upplever psykisk ohälsa och barn/elever i behov av särskilt stöd är en stor utmaning inom förvaltningens alla verksamheter. Att tillgodose olika barns/elevs behov genom inkluderande lärmiljöer, extra anpassningar, särskilt stöd och lösningar för elever med långvarig skolfrånvaro är ett viktigt utvecklingsområde. Utöver arbetet i klassrummet genomförs ett arbete med utveckling av särskilda undervisningsgrupper både på de olika enheterna samt en kommunövergripande särskild undervisningsgrupp. Den kommunövergripande särskilda undervisningsgruppen är för att särskilt kunna nå elever med extraordinära behov.

Behovet av lärare är stort i samtliga verksamheter men kompetensförsörjningen är komplex då det råder brist på behörig personal. Arbetet med kompetensförsörjning inom lärarområdet lyfts fram i HÖK-21 (HÖK-huvudöverenskommelse) där vidare arbete med strategisk kompetensförsörjning kommer ske under hela HÖK-avtalets period. Det kommer därför bli viktigt att erbjuda en verksamhet av god kvalitet och en god arbetsmiljö för både barn/elever och personal samt att se över om det går att förstärka med andra kompetenser/yrkesgrupper inom verksamheten. Även nya former för utbildning av lärare inom alla skolformer behöver utvecklas i samverkan mellan akademi och kommun.

Verksamheten är idag i stort behov av fler lokaler utifrån den tillväxt som sker i kommunen. Trångboddheten behöver lösas och de tillfälliga lokalerna måste ersättas med permanenta förskolor/skolor. Därutöver finns behov av ytterligare nybyggnation för att möta framtida tillväxt. Under kommande år behöver även flertalet av verksamheterna genomgripande renoveringar vilket kräver evakueringslokaler. Utmaning finns även kring idrottshallar utifrån det lagkrav att idrottsundervisningen ökar i antal timmar, vilket innebär att de idag inte rymms inom befintliga lokaler.

Barn- och utbildningsförvaltningen har fortsatt ett ekonomiskt svårt läge med effektiviseringar inom alla verksamheter. En förskole- och skolorganisation med många små enheter är kostnadsdrivande och i Värnamo kommun finns en stark vilja att behålla de många små landsbygdsskolorna. För att nå en ekonomi i balans behöver de ekonomiska förutsättningarna motsvara lagkrav samt den politiska visionen och de ambitioner som eftersträvas. Statsbidragen utgör cirka 8 % av budget och dessa är i ständig förändring och mycket svåra att förutse. Konsekvenserna blir att verksamhetens planering drabbas av en ryckighet och en kortsiktighet vilket försvårar för förvaltningen att få ut störst effekt av bidragen. Det är omöjligt att påverka men det gör det långsiktiga planeringsarbetet mycket komplext.

2.1 Coronapandemin

Effekterna av coronaviruset kommer att utmana verksamheten under perioden 2023–2025 på många olika sätt. En stor sjukfrånvaro och vård av barn hos personalen har inneburit en ansträngd bemanningssituation, vilket har påverkat alla verksamheter negativt både på organisationsnivå och på undervisningsnivå. Resultatmässigt ser vi inte några kunskapsstapp än men vi ser redan nu att enheterna på olika sätt får organisera fler kompensatoriska insatser som extra läxhjälp eller fler resurser i klassrummet. Kompetensutvecklingen och kollegiala samarbeten har fått stå tillbaka vilket också har påverkat fortsatt arbete men även det förebyggande och främjande elevhälsoarbetet. Elevhälsan har även tagit ett stort ansvar när det kommer till vaccineringen av barn och ungdomar under skoltid. Förvaltningen följer även hur frånvaron i förskolan och förskoleklass kommer påverka barnens resultat på längre sikt.

Effekter som förvaltningen kommer fokusera på är kunskapsbortfall, psykiskt välmående, polarisering och distansundervisningens positiva samt negativa aspekter. Förvaltningen måste kartlägga och skapa förutsättningar för skolorna att möta dessa behov framåt. De ekonomiska effekterna har initialt i pandemin varit positiva med lägre kostnader för måltider, fortbildning och vikarier samtidigt som de statliga kompensationerna för sjuklöner varit förmånliga. Men framåt är förutsättningarna oerhört osäkra. Det som skulle kunna påverka i stor omfattning är sjukskrivningar, arbetslöshet samt effekter av kunskapsbortfall på grund av pandemin.

2.2 Strategier och metoder

2.2.1 Utveckling av undervisning

Förskolan

Förskolan behöver arbeta vidare med organisationen utifrån läroplanen för att utveckla undervisningen. Undervisningen i förskolan ska ske under ledning av förskollärare och leda till barns utveckling och lärande både genom spontan och - planerad undervisning som utgår från läroplansmålen.

Strategier och metoder:

- Skapa förutsättningar för att erbjuda planerad undervisning både inne och ute samt öka möjligheten för spontant lärande hela dagen.
- Utveckla verksamheten genom att organisera utifrån kompetenser och ämneskunskaper hos pedagogerna, för att skapa en likvärdig förskola.
- Säkerställa förutsättningar i utemiljöer så att undervisning kan ske både ute och inne, då antalet barn i förskolan fortsätter att öka och miljöerna behöver nyttjas optimalt.
- Förstelärare i förskolan placeras i ytterområdena för att främja en likvärdig förskola.
- Arbete för att samtliga pedagoger ska ha genomfört någon form av kompetensutveckling inom språkutvecklande och/eller Läsluftet inom 3 år.
- Utvecklingsläraren får mer riktade uppdrag för att möjliggöra en likvärdig förskola.
- Utveckla formen för dokumentationen för att öka förutsättningarna för att följa upp, analysera och utvärdera undervisningens kvalitet genom att analysera resultat kring barnens utveckling.
- Utveckla den tillgängliga lärmiljön för att möjliggöra barns inflytande.
- Stärka övrig profession inom förskola med både riktade insatser men även gemensam kompetensutveckling tillsammans med övrig personal.

Grundskola

Resultaten i kommunens grundskolor har under läsåret 2019 - 2021 haft en positivare trend och stabiliserats. En fördjupad analys av resultaten för åk 3 och åk 6 är genomförd och visar bland annat att vi måste arbeta vidare med tillgänglig undervisning, satsa på kompetensutveckling inom svenska som andra språk samt fortsätta arbeta med att rekrytera behörig personal. Målet är att fortsätta att öka andelen behöriga elever till gymnasiet.

I grundskolan implementeras nya kursplaner hösten 2022. Förändringen i kursplanerna ska leda till ett bättre arbetsverktyg för lärarna. Ämnets syfte och centrala innehåll ska få ett tydligare fokus i undervisningen och kunskapskraven ska bli ett bättre stöd när lärarna sätter betyg. Fakta och förståelse har betonats och innehållet skiljer sig tydligare mellan stadierna. På så sätt skapas bättre förutsättningar för kvalitet och likvärdighet i undervisningen och betygen blir mer tillförlitliga och rättvisande för eleverna. En förändrad organisation av särskild undervisningsgrupp har verkställts och kommer utvärderas under denna period. Den riktar sig till de elever som har ett mycket omfattande behov av extraordinärt stöd.

Under läsåret 21/22 sker ett samarbete och en riktad insats tillsammans med medborgarförvaltningen, TSI - Tidigt samordnade insatser. "Enkla vägar"- processplan, har tagits fram och testas med hjälp av två pilotskolor. Syftet är att skapa en enkel väg för samverkan mellan skolan, medborgarförvaltningen och omsorgsförvaltningen vid tidig oro för ett barn. Tillsammans vill vi frigöra och mobilisera resurser runt det enskilda barnet och dess nätverk för att förebygga och tidigt minska riskerna för barnet och istället ta fram skyddsfaktorer som stärker barnets fortsatta utveckling. Båda insatserna, utökad särskild undervisningsgrupp och TSI förväntas förbättra elevernas resultat, samt arbetsmiljön för personal och elever.

Grundskolan måste ta höjd i sin organisation för ev. förändrad lagstiftning utifrån regeringens utredning "Skolbibliotek för bildning och utbildning". Beslutas det utifrån remissförslaget kommer det ställa krav på bemanning, kompetens och tillgänglighet.

Strategier och metoder:

- För att öka elevernas måluppfyllelse kommer kollegiala diskussioner ske i rektorsgruppen, mellan olika skolor och i ämnesövergripande kommunala nätverk kring hur man kan organisera för att ge goda förutsättningar för utbildning och undervisning.
- Fokus på undervisningen i klassrummet genom strukturerade kollegiala samtal för att öka undervisningens kvalitet samt öka elevernas motivation och delaktighet, som ska leda till högre måluppfyllelse.
- Fortsatt arbete inom tillgänglig undervisning där fokus är differentierad undervisning och språkutvecklande arbetssätt.
- Följa upp, analysera och utvärdera undervisningens kvalitet genom att analysera resultat kring elevernas måluppfyllelse.
- De nya kursplanernas bedömningssätt behöver implementeras vilket sker i diskussionsforum, kollegialt lärande både på skolenhet och i ämnesnätverk.
- Förstärka kompetensen inom skolbiblioteken och då särskilt kommunens ytterskolor genom ökat samarbete med kommunbiblioteket.
- Stärka undervisning under hela dagen genom samverkan mellan skola-fritidshem.
- Utifrån det systematiska kvalitetsarbetet erbjuda kompetensutveckling och utbildning inom ämnet svenska som andras språk.

Särskola

Elever med multipla funktionsnedsättningar ökar. Det är sällan elever idag har en funktionsnedsättning utan en kombination av flera diagnoser är vanligast. Särskolan får fler elever från andra kommuner vilket påverkar verksamheten

Strategier och metoder:

- Utbilda och stärka personal att möta elever med flera funktionsnedsättningar.
- Fortbildning av olika professioner inom särskolan

Gymnasiet

Det är fler elever som fullföljer sin utbildning och erhåller en gymnasieexamen inom tre år än riksgenomsnittet, framförallt på de yrkesförberedande programmen. Prognosen visar att fler elever kommer att bli obehöriga till ett nationellt program. De påbörjar då ett individuellt program, för att bli behöriga till ett studie- eller yrkesförberedande program.

Gymnasiet behöver arbeta för likvärdighet mellan programmen samt hur de ska möta upp elever med behov av särskilt stöd

Strategier och metoder:

- Fokus på undervisningen i klassrummet genom strukturerade kollegiala samtal för att öka undervisningens kvalitet.
- Översyn gällande yrkesprogram och yrkesinriktade introduktionsprogram
- Följa upp, analysera och utvärdera undervisningens kvalitet exempelvis genom kursutvärderingar, verksamhetsbesök och det systematiska kvalitetsarbetet.
- Ämnesövergripande nätverk med högstadieskolorna inom vissa ämnen för att öka elevernas möjligheter att lyckas i skolan.
- Satsning inom språkutveckling på samtliga program, för att förbättra elevernas måluppfyllelse.
- Se över svenska som andraspråksorganisationen för att få bättre måluppfyllelse
- Ta fram en plan för introduktionsprogrammen för att möta kraven från nationella styrdokument.
- Utveckla organisation och resursfördelning för att bemöta obehöriga elever. Samverkan med Jobbcenter, medborgarförvaltningen och näringslivet intensifierats.
- Utveckla organisationen inom Kommunala Aktivitetsansvaret, (KAA) och arbeta för mer samverkan med övriga förvaltning samt uppsökande arbete.

Vuxenutbildningen och SFI

Utmaningarna för vuxenutbildningen är att kunna erbjuda efterfrågad utbildning, men också genom individanpassning och flexibla upplägg stödja vuxenstuderande i deras lärande och förhindra avbrott.

Strategier och metoder:

- Utveckla VUX Lärcentrum i samarbete inom Gislaved, Gnosjö, Vaggeryd och Värnamo (GGVV), för att främja tillgång till och genomströmning i utbildningen.
- Arbeta vidare med kollegialt lärande kring tillgänglig lärmiljö och individanpassning för att ge bättre förutsättningar för de studerande att fullfölja sina kurser och därmed minska avhopp.
- Analysarbete för att kartlägga varför och inom vilka kurser avbrott sker.
- Arbeta för att öka samverkan kring lärlingsutbildning, yrkesutbildningar och utbildningsutbud, både lokalt och regionalt.

Kulturskolan

Inom Kulturskolan finns inga kursplaner eller lagkrav på måluppfyllelse, men verksamheten arbetar aktivt i samverkan med Värnamos förskolor, skolor och särskola och andra relevanta parter för att ge alla barn och unga möjlighet att utveckla sitt kulturutövande och sin kunskapsinläring utifrån de estetiska läroprocesserna. Kulturskolans mål är också att vara tillgänglig för alla barn och unga oavsett bakgrund, förutsättningar och social tillhörighet.

Strategier och metoder:

- Utveckla fadderverksamhet, där äldre elever är faddrar för nya elever för att skapa möten och kunskapsutbyten mellan eleverna.
- Ny interaktiv webbplats, lektioner på webben så att elever kan nå lektionen digitalt samt finna kompletterande studiematerial
- Utveckla de multimodala läroprocesserna - Att använda flera olika pedagogiska metoder och inlärningsmedel i lärandet.
- Möjligheten för barn och unga att kunna delta i kulturverksamheten oavsett var de bor i kommunen, genom att etablera kulturteam som är mobila för att möta efterfrågan i ytterområdena.
- Arbeta in nytt koncept där vårdnadshavare erbjuds att delta tillsammans med sitt barn och spela tillsammans.
- Erbjud utåtriktad verksamhet på olika nivåer från en pedagogisk utgångspunkt och som en del av det lokala kulturlivet för att eleverna ska få erfarenheter som kulturutövare och kulturella entreprenörer.

Förvaltningsövergripande

För att bibehålla den positiva utvecklingen av måluppfyllelsen behöver undervisningen ytterligare utvecklas inom hela förvaltningen och ett systematiskt arbete kring uppföljning och analys säkerställas.

Strategier och metoder:

- Fortsätta arbeta med det pedagogiska ledarskapet för förvaltningens samtliga rektorer för att skapa bättre förutsättningar för våra elever att nå målen.
- Huvudmannen ska styra mer kring prioriterade verksamhetsfrågor utifrån resultat och analys.
- Arbeta vidare med att öka undervisningens likvärdighet inom och mellan kommunens skolor.
- Fastställa och implementera rutiner för modersmål och studiehandledning.
- Arbeta vidare med analysen i det systematiska kvalitetsarbetet så det genomsyrar hela organisationen.
- Fördjupa kunskapen i att följa upp och analysera resultat av måluppfyllelsen.
- Stärka arbetet mellan de kommunala förvaltningarna är centralt kring de eleverna med mycket omfattande behov av extraordinärt stöd.

2.2.2 Förebyggande och främjande insatser inom i elevhälsoarbetet

Förskolan

Allt fler barn behöver stöd i förskolan, utifrån detta fortsätter ett utvecklingsarbete tillsammans med Specialpedagogiska skolmyndigheten. Specialpedagoger kommer arbeta med hela lärmiljön på förskolan för att förebygga och främja trygghet, välmående och utveckling i en tillgänglig miljö på förskolan.

Strategier och metoder:

- Samverkan med andra förvaltningar kring Tidigt samordnade insatser i förskolan.
- Långsiktigt arbete med Öppna förskolan samt Familjecentralen med uppsökande verksamhet.
- Utveckla Barnhälsan för att öka möjligheten för skolframgång
- Långsiktigt mål att få in fler professioner i förskolan samt anställa fler specialpedagoger i förskolan och knyta dem till tex, språkmålet.
- För att förbättra stödet till alla ska förskolan arbeta mer med utvärdering och analys av de insatser som genomförs i verksamheten.
- Interna utbildningar inom ”Tecken som stöd” samt Läslyftet.
- Återuppta arbetet med värdegrundsarbetet i förskolan genom att utbilda nya värdegrundsombud och arbeta med nätverk.
- Extra anpassningar i förskolan.

Grundskola och fritidshem

Elever i behov av särskilt stöd har ökat stadigt under de senaste åren vilket utmanar organisationen till att bli mer flexibel för att kunna möta alla elevers behov. I undervisningen behöver eleverna erbjudas alternativa undervisningsgrupperingar, detta är en tuff utmaning för alla verksamheter. Samverkan vid övergångar mellan olika skolformer och arbete kring tidiga insatser tillsammans med andra myndigheter/ förvaltningar är en viktig faktor i arbetet med elevers ohälsa.

För att tidigt uppmärksamma psykisk ohälsa kan indikationer som frånvaro, ont i magen och i huvudet visa på att eleven inte mår bra. Det är viktigt att både skolkuratorer och skolsköterskor tillsammans med personalen på skolorna snabbt uppmärksammar dessa elever.

Strategier och metoder:

- Grundskolan och fritidshemmen arbetar vidare med att utveckla insatser i klassrummet med tydlig struktur, planering och flexibilitet. Det är i klassrummet som insatserna i första hand ska ske.
- Utveckla arbetet med analys av åtgärdsprogram och insatser, för att säkerställa kvalitativa insatser.
- Öka samarbetet mellan fritidshemmet och grundskolan för att ta tillvara på de professioner som finns i verksamheten
- Skolan och fritidshemmen utvecklar arbetet med att skapa tillgängliga undervisningsmiljöer och flexibla lösningar.
- Skolorna kommer utveckla nätverk för pedagoger som arbetar med elever i stora behov av särskilt stöd.
- Vidare kompetensutvecklingsinsatser för all pedagogisk personal i att möta elevers olika behov i ordinarie undervisning kommer genomföras.
- Ta fram systematiska processer och metoder för att kunna fånga upp och genomföra tidiga insatser för att förebygga psykisk ohälsa. Exempelvis genom att identifiera sökord, strategier på individnivå, analysmatriser och framgångsfaktorer.
- Uppgradera material och innehåll inom Hälsa, arbetsmiljö, självkänsla/självförtroende och prestation (HASP) för att öka behoven av främjande och förebyggande arbetet.
- Samverkan med Medborgarförvaltningen inom ramen för ”Tidiga insatser vid oro”
- Se över behovet av särskilt stöd av logopedier i de äldre åldrarna.
- Fortsatt arbete med att främja skolnärvaro.

Särskolan

I och med att variationer av diagnoser ökar kräver det också en högre kompetens hos personal men även en mer resursintensiv och lokalkrävande verksamhet. För elever inom gymnasiesärskolan finns behov av relevanta arbetsförlagat lärande (APL) perioder, vilket är en bristvara i dagsläget.

Strategier och metoder:

- För att möta behov så behövs fler speciallärare, fortsatt prioriteringsområde inom kompetensutvecklingssatsning.
- Bättre ändamålsenliga lokaler framförallt inom årskurserna 1–6 för att kunna anpassa utifrån elevernas behov.
- Skapa relevanta APL platser för eleverna.
- Ta fram systematiska processer och metoder för att kunna fånga upp och genomföra tidiga insatser för att förebygga psykisk ohälsa. Exempelvis genom att identifiera sökord, strategier på individnivå, analysmatriser och framgångsfaktorer.

Gymnasiet

Elever som lider av psykisk ohälsa och elever i behov av särskilt stöd ökar inom gymnasieskolan. Gymnasieskolan behöver utveckla en organisation för att möta alla elevers behov i större omfattning.

Strategier och metoder:

- Arbetet med elevhälsan kommer ytterligare utvecklas för att möta alla elever. Under kommande år kommer gymnasiets elevhälsoteam och processledare utveckla elevhälsoarbete tillsammans med alla pedagoger utifrån att elevhälsa börjar i klassrummet.
- Fortsätta arbetet med extra anpassningar och särskilt stöd för att fler elever ska nå målen.
- Mentorsrollen ska utvecklas, för att främja det förebyggande elevhälsoarbete med fokus på tidiga insatser.
- Samverkan med Medborgarförvaltningen inom ramen för ”Tidiga insatser vid oro” och Jobbcenter unga samt näringslivet ska utvecklas.
- Gymnasiet behöver fortsätta med att utveckla studiemiljön för elever med NPF-problematik samt öka förutsättningarna för elever inom autismspektrat.
- Ta fram systematiska processer och metoder för att kunna fånga upp och genomföra tidiga insatser för att förebygga psykisk ohälsa. Exempelvis genom att identifiera sökord, strategier på individnivå, analysmatriser och framgångsfaktorer.

Vuxenutbildningen och SFI

Även på vuxenutbildningen ser man ett ökat antal elever med ohälsa, både kring socioekonomiska förutsättningar och kring socialt betingade svårigheter.

Strategier och metoder:

- Stötta elever genom att ge dem verktyg för att klara av sina studier.
- Arbeta tillsammans i arbetslaget kring extra anpassningar för att ta del av varandras framgångsarbete.

Kulturskolan

Ungdomars psykiska ohälsa har ökat senaste decennierna och är idag ett av Sveriges största folkhälsoproblem. Kulturskolan erbjuder ett brett utbud som balanserar konstform, kulturarv, krav och prestation för att alla elever oavsett bakgrund eller förutsättning ska ges möjlighet till sitt kulturuttryck. Stort fokus läggs på det sociala samspelet och målet är att öka rörelseglädjen, minska prestationsfokus och öka självtillit. Kulturupplevelser ger nya perspektiv och utmaningar och därmed bidrar till ökad livskvalité och starkare känsla av sammanhang.

Strategier och metoder:

- Utveckla fokus på ”kravlösa grupper”, där elever skapar nya relationer i ett kravlöst sammanhang.
- Arbeta vidare med Pascal som är en verksamhet för barn och unga med funktionsvariation
- Arbeta vidare med Kulturskolans sceniska projektgrupp där varje elevs funktion i en föreställning är viktig. Allt från den som står på scen till den som känner sig mer bekväm att jobba i kulisserna.
- Ta tillvara på möjligheterna med Kulturskolans 1 till 1 undervisning där varje undervisningssituation blir unik för just den eleven som deltar.

*Förvaltningsövergripande**Strategier och metoder:*

- Utveckla övergångarna mellan verksamheterna för att säkerställa att barn/elevs behov av stöd följer eleven.
- Pröva och utreda behovet av att ta in andra yrkeskategorier i skolan för att stödja utbildningen.
- Ökad samverkan med medborgarförvaltningen och omsorgsförvaltningen för en ökad struktur av insatser och en helhetssyn kring berörda barn och elever.
- Elevhälsan ska vara en naturlig del av det systematiska kvalitetsarbetet.
- Fortsätta arbeta utifrån omorganisation inom elevhälsorganisation som genomfördes läsåret 2020/21. Omorganisation i elevhälsan har implementerats för att skapa ett centralt stöd samt fungera som ett utvecklingsteam som kan stödja rektor och skolornas elevhälsoteam. Huvudfokus i år är Problematisk skolfrånvaro.

2.2.3 Kompetensförsörjning

Kompetensförsörjning är en utmaning inom i hela förvaltningen många år framåt. Det saknas idag behörig personal i verksamheten vilka behöver rekryteras, men även befintlig personalen har behov av kompetensutveckling. Utifrån kollektivavtalet HÖK 21 pågår ett arbete kring arbetsmiljö och kompetensförsörjning.

Helhetsperspektiv, ömsesidig tillit och långsiktighet är nödvändiga förhållningssätt för att dessa lösningar tillsammans ska bidra till utveckling och ge önskade resultat – ökad måluppfyllelse, en god arbetsmiljö och ett läraryrke som attraherar skickliga behöriga lärare. (HÖK21)

Strategier och metoder:

- Förskolelärautbildning i Värnamo via Jönköpings universitet (JU).
- Förstelärare i förskolan, en karriärmöjlighet för förskollärare och en satsning på utvalda områden som har svårt att rekrytera förskollärare.
- Fortsatt satsning på förstelärare i grundskola - gymnasieskola och Vux samt arbeta tydligare med uppföljning av deras uppdrag på respektive skola.
- Prioriterad utbildning inom specialistområden och ämnesområden som är svårrekryterade.
- Se över möjligheterna för utbildningsinsats till tillsvidareanställd personal inom fritidshem som idag inte är behöriga utifrån de nya behörighetskraven i samverkan med Campus.
- Pedagogikutbildning till yrkeslärare på gymnasiet för att bli legitimerade yrkeslärare.
- Se över möjligheten att hitta lösningar för andra yrkeskategorier att kombinera studier och arbete.
- Mentorsstöd till nyanställda förskollärare/lärare samt stöd till obehörig personal

- Testa och utvärdera vad det skulle innebära att anställa andra kompetenser i verksamheten för att komplettera pedagoger.
- Insatser utifrån behov som framkommer i det systematiska kvalitetsarbetet.
- Arbeta vidare med att utveckla det systematiska arbetsmiljöarbetet
- Säkra upp bemanningssituationen i förskola.
- Samarbeta med Linnéuniversitet kring verksamhetsförslagutbildning (VII)
- Återkommande grundläggande kompetensutveckling för skolresurser kring bemötande och förhållningssätt, då de ofta arbetar nära barn/ elever i svårigheter.
- Introduktionsutbildning som hålls av utvecklingslärare för utbildade vikarier.

2.2.4 Lokalförsörjning

Verksamhetens lokaltillgång är fortfarande en stor utmaning, då många går elever i tillfälliga undervisningslokaler, se *"Värnamo 2035: Effekter på förskola och skola"*. Under den kommande perioden påbörjas byggnationer av Trälleborgsskolan, ny grundskola på väster, ny idrottsbana, Park Arena samt tre nya förskolor. Under byggnationstiden kommer eleverna vara evakuerade i en modulskola i nära anslutning till Trälleborgsskolan, även förskolebarn kommer att vara evakuerade i modulförskolor under byggnation. Renovering av befintliga lokaler behöver också påbörjas inom kommande period.

Strategier och metoder

- Påbörjat arbete med framtagning av lokalförsörjningsplan tillsammans med tekniska förvaltningen behöver fortgå för att få en tydligare bild över lokalbehovet både förskole/skollokaler, lokaler för idrottsundervisning och utemiljöer.
- Uppföljning av tidsplan och planering av evakueringslokaler inför kommande renoveringar och nybyggnationer.
- Samverkan med samhällsbyggsförvaltningen och tekniska förvaltningen behöver utvecklas och formaliseras.
- Utemiljöerna ses över vad gäller beskuggning utifrån Regionens hållbarhetsstrategi där 50% av utemiljön ska vara beskuggad, genom tillsyn från miljöavdelningen.
- Underhållsplan för lokalerna behöver säkerställas gentemot behov och kommuniceras i verksamheterna.
- Säkerhetshöjande åtgärder kommer att behöva genomföras på flertalet skolor.

2.2.5 Ekonomi

Förvaltningen står inför både ekonomiska effektiviseringar och satsningar. Effektiviseringsuppdraget om 2 % är i stort uppnått. Men då förvaltningen har kostnader som ökat de senaste åren inom, skolskjuts, köp av skolplatser och drift kvarstår det 14 mnkr för att få en budget i balans. De senaste årens pandemi och statsbidrag har påverkat de ekonomiska resultaten positivt. Men besparingarna som återstår kräver omfattande verksamhetsförändringar, samtidigt som kvalitén i verksamheten behöver bibehållas. För att kunna genomföra detta behöver förvaltningen arbeta långsiktigt och strategiskt utifrån nämndens mål och ekonomiska förutsättningar.

- Fokus på samordnande insatser inom alla verksamheter.
- Kvalitetssäkrat nyttjande av statsbidrag och kommunala utvecklingspottar.
- Stora utmaningar att kunna förbättra elevernas resultat med de ekonomiska förutsättningar som råder.
- Att arbeta med kunskapsstapp om de statliga bidragen uteblir kan innebära utmaningar i kompetensförsörjning och kompetensutveckling.
- Resursförstärkningar kommer att krävas för att säkerställa att alla elever och barn får ta del av sin lagstadgade utbildning och för att nå nämndens mål där *Alla barn och elever ska nå utbildningens mål, utmanas och känna lust att lära mer samt att bli ansvarstagande demokratiska individer.*

2.3 Digitalisering

Digitalisering påverkar barn- och utbildningsförvaltningens samtliga verksamheter. Arbetet med att implementera och kvalitetssäkra förvaltningens medie- och informationskunnighetsplan fortsätter vara en del av det pedagogiska uppdraget inom skolan. Det innebär att alla verksamheter behöver utveckla det digitala arbetet för att gå i takt med samhällsutveckling och ökade krav från statliga styrdokument. Arbetet med att utbilda och förse personal med mest ändamålsenliga verktyg fortsätter så att digitaliseringen stärker elevernas rätt till likvärdighet, delaktighet och inkludering. Digitaliseringens stora möjligheter inom det kompensatoriska uppdraget kommer fortsatt utvecklas för att förstärka elevernas kunskapsutveckling.

Under perioden kommer extra fokus läggas på utveckling av en digital kommunikationskanal mellan skola och vårdnadshavare, upphandling och implementering av nytt elevregister, kompetensutveckling av personal, översyn av livscykelhantering av IT-utrustning samt införandet av digitala nationella prov år 2023. Implementering av ett digitalt system för hantering av kränkingsärenden implementeras 2022 för att underlätta hanteringen samt korta ner utredningstiderna.

Förvaltningen har under pandemin utvecklat den digitala kompetensen markant och hittat nya möjligheter både inom undervisning och digitala möten. Utveckling fortgår med digitala lösningar som komplement i undervisning och kommunikation både internt och externt.

2.4 Hälsosam uppväxt i Värnamo (HUV)

Under året har barn- och utbildningsförvaltningen i samarbete med medborgarförvaltningen, omsorgsförvaltningen och kommunledningsförvaltningen jobbat med att utveckla och förbättra ”Tidiga och Samordnade Insatser” (TSI) för barn och unga i Värnamo kommun. Förbättringsidén ”Enkla vägar” har tagits fram och testas med hjälp av två pilotskolor. Syftet är att skapa en enkel väg för skolan att ta kontakt med medborgarförvaltningen och omsorgsförvaltningen vid tidig oro för ett barn, innan anmälningsplikten träder in. Tillsammans vill man frigöra och mobilisera resurser runt det enskilda barnet och dess nätverk för att förebygga och tidigt minska riskerna för barnets negativa fortsatta utveckling. Testet följs upp under november månad. Detta är en del i projektet Hälsosam uppväxt i Värnamo kommun. Andra HUV- aktiviteter inom barn- och utbildningsförvaltningen sker i form av rastaktiviteter och fysiska aktiviteter under lektionstid. Detta följs upp årligen genom det systematiska kvalitetsarbetet.

3. Utmaningar och framtida utveckling

De områden som har belysts ovan är områden som kommer att sträcka sig över många år framöver för att få till en hållbar förändring av elevernas måluppfyllelse.

Tillgänglig undervisning med hög måluppfyllelse innebär att den pedagogiska, sociala och fysiska miljön samspelar för att nå framgång. Den pedagogiska miljön behöver ständigt utvecklas för att kunna möta alla barns/elevs behov och utmaningar. Den sociala miljön är viktig i relationsskapandet mellan vuxna och barn/elever. Inom båda dessa områden behöver den traditionella organisationen utmanas.

När det kommer till den fysiska miljön så behöver lokalförsörjningen ha en långsiktighet för att inte bara lösa den trångboddhet och tillfälliga lösningar som finns idag utan också den tillväxt som planeras ske under kommande femton år, men också kring att erbjuda en miljö som stimulerar till inlärning och är flexibel för att möta alla elever och en framtida undervisning.

En snabb och kontinuerlig utveckling av arbetsmarknad och samhälle ställer höga krav på skolan att rusta våra elever med flexibla framtidskompetenser och ett bra mående. För att skolan ska vara fortsatt

relevant kräver det att verksamheten ständigt utvecklas. Kompetensförsörjning är en utmaning inom i hela förvaltningen många år framåt. Det saknas idag behörig personal i verksamheten vilka behöver rekryteras, men även befintlig personalen har behov av kompetensutveckling. Förvaltningen måste jobba långsiktigt för att vara en attraktiv arbetsgivare med tydligt ledarskap och bra arbetsmiljö.

4. Nämndens mål, ekonomi, HR och övriga nyckeltal

4.1 Nämndens mål

KVALITET – grunduppdrag av god kvalitet för de vi är till för

Det visar verksamhetens nytta för medborgaren. Vi får ett underlag för verksamhetsutveckling, att vi följer och säkrar verksamhetens kvalitet.

Det ger goda underlag till ledning och nämnd för beslut om resurser och insatser.

Kvalitetsmål formuleras utifrån respektive nämnds/bolags grunduppdrag i förhållande till medborgarna.

Nämndernas och bolagens kvalitetsmål, för sitt grunduppdrag, ska visa god målluppfyllelse inom ekonomiskt given budgetram.



Nämndsmål: Alla barn och elever ska nå utbildningens mål, utmanas och känna lust att lära mer.					
	Nuläge:	Målnivåer: Målnivån för verksamheten är att alla barn och elever ska ha full målluppfyllelse. För vår verksamhet blir en målnivån delmål på vägen mot 100% målluppfyllelse.			
Indikatorer	2021	2022	2023	2024	2025
FÖRSKOLA:					
Tillgänglig utbildning 1:3:8 (BRUK)	2	3	3	3	3
Modersmål och övriga språk 3:6:8 (BRUK, skala 1-4)	2	3	3		
Trygghet 3:7:10 (BRUK, skala 1-4)	2	3	3	3	3
Jag tycker om att vara på min förskola	95,8%	barnens resultat ska öka med minst 1 procentenheter			
GRUNDSKOLA					
Elever i åk 1 som klarar läsutvecklingen utifrån Skolverkets bedömningsunderlag	83%	elevernas resultat ska öka med minst 2 procentenheter			
Elever i åk 3 som uppnår alla kunskapskrav	73%	elevernas resultat ska öka med minst 2 procentenheter			
Elever i åk 6 som uppnått kunskapskraven i alla ämnen (som eleven läser), (N15540)	71,3%	elevernas resultat ska öka med minst 3 procentenheter			
Elever i år 9 som är behöriga till yrkesprogram (N15436)	84,7%	elevernas resultat ska öka med minst 2 procentenheter			

Elevenkät: Jag känner mig trygg i skolan	92,5%	elevernas resultat ska öka med minst 1 procentenheter			
Elevenkät: På lektionerna kan jag koncentrera mig på mina skoluppgifter	85%	elevernas resultat ska öka med minst 2 procentenheter			
Fritidshemsenkät: Jag känner mig trygg i fritidshemmet	94,2%	elevernas resultat ska öka med minst 1 procentenheter			
Fritidshemsenkät: Det finns möjlighet till lugn och ro på fritids.	82,6%	elevernas resultat ska öka med minst 2 procentenheter			
GYMNASIET					
Gymnasieelever med examen inom 3 år, yrkesprogram (N17453)	81,3	elevernas resultat ska öka med minst 2 procentenheter			
Gymnasieelever med examen inom 3 år, högskoleförberedande program (N17452)	78,7%	elevernas resultat ska öka med minst 2 procentenheter			
Gymnasieelever med examen inom 4 år, yrkesprogram (N17469)	81,1%	elevernas resultat ska öka med minst 2 procentenheter			
Gymnasieelever med examen inom 4 år, högskoleförberedande program (N17468)	77,5	elevernas resultat ska öka med minst 2 procentenheter			
Elevenkät: Jag känner mig trygg i skolan	95,4%	elevernas resultat ska öka med minst 2 procentenheter			
Elevenkät: Jag upplever att jag har studiero på lektionerna	85,3%	elevernas resultat ska öka med minst 2 procentenheter			
VUXENUTBILDNINGEN och SFI					
Genomströmningsgrad av slutförd utbildning.	Nytt mätvärde, uppdateras feb 22				
KULTURSKOLAN					
Varje barn/elev i förskola och grundskola har under året tagit del av kulturskolans utbud.	65% Digitala lösningar	85%	90%	100%	100%

DELAKTIGHET - medborgare och medarbetare är delaktiga i kommunens utveckling

Vi vill kommunicera och ge återkoppling avseende mål, resultat och kvalitet. Vi vill att medborgare och medarbetare ska ha möjlighet att påverka kommunens utveckling.

Externt mål: Värnamo kommun kommunicerar och för dialog om mål och resultat med sina medborgare.

- Medborgare får svar på sina frågor
- Medborgarna har möjlighet att påverka kommunens utvecklingsarbete

Internt mål: Verksamhetsuppföljning av mål, resultat, kvalitet, personal och ekonomi rapporteras sammanhållet.

- Medarbetarna är insatta i målen för sin arbetsplats och Värnamo kommuns målstyrning
- Medarbetarna är delaktiga i arbetet

	Nuläge:	Målnivåer: Målnivån för verksamheten är att alla barn och elever ska ha full måluppfyllelse. För vår verksamhet blir en målnivån delmål på vägen mot 100% måluppfyllelse.			
Indikatorer	2021	2022	2023	2024	2025
FÖRSKOLA					
Delaktighet 2:5:10 (BRUK, skala 1-4)	2	3			
Barnenkät: Jag får vara med och välja vad vi ska göra på min förskola	85,3 %	elevernas resultat ska öka med minst 1 procentenheter			
GRUNDSKOLA					
Elevenkät: På lektionerna får vi elever ge förslag på hur vi ska arbeta	82,7 %	elevernas resultat ska öka med minst 2 procentenheter			
Fritidshemsenkät: Jag får vara med och ge förslag på vad vi ska göra på fritidshemmet.	86,3 %	elevernas resultat ska öka med minst 2 procentenheter			
GYMNASIET					
Elevenkät: På lektionerna får vi elever vara med och påverka på vilket sätt vi ska arbeta med olika skoluppgifter.	70,3	elevernas resultat ska öka med minst 3 procentenheter			

KOMPETENSFÖRSÖRJNING – arbetsgivare kan anställa de medarbetare de behöver

Genom samverkan kan Värnamo kommun och andra arbetsgivare rekrytera och behålla medarbetare. Medarbetare, vars erfarenheter och kompetens tas till vara och utvecklas, trivs och stannar.

Externt: Värnamo kommun samverkar aktivt med externa aktörer för att främja och underlätta rekrytering för alla arbetsgivare i kommunen.

Människors erfarenheter och kompetens tas tillvara.

Internt: Som en attraktiv arbetsgivare utvecklar och behåller vi våra medarbetare. Värnamo kommun upplevs som en attraktiv arbetsplats.



Nämndsmål: Vi ska vara en attraktiv arbetsgivare med tydligt ledarskap och stolta medarbetare

	Nuläge:	Målnivåer:			
Indikatorer	2021	2022	2023	2024	2025
Medarbetarenkät HME Ledarskap	78	Vart annat år	80	Vart annat år	82
Medarbetarenkät HME motivation	81	Vart annat år	82	Vart annat år	84

KLIMAT – klimatsmarta val underlättas

Klimatet är vår viktigaste framtidsfråga, där allas insats behövs och är viktig. Vi ska skapa goda förutsättningar att göra val som minskar vår klimatpåverkan.

Externt: Kommunens medborgare, företag, föreningar och besökare har stora möjligheter att leva och bedriva verksamhet klimatsmart.

Internt: Värnamo kommun minskar sin klimatpåverkan inom områdena resande och energianvändning.



Nämndsmål: Vi väljer klimatsmart i alla lägen

Indikatorer	Nuläge	Målnivåer:			
	2021	2022	2023	2024	2025
Antal förskolor/skolor med utmärkelsen Hållbar skola	4	6	6	8	10

4.1.1 Uppföljningsområden

Utöver de indikatorer som är framtagna finns även uppföljningsområden som är viktiga för nämnden att följa upp. Verksamheternas arbete kring dessa områden redovisas i det systematiska kvalitetsarbetet.

Plan mot diskriminering och kränkande behandling finns upprättad på varje enhet.

Antal aktuella åtgärdsprogram på skolan.

Antal anmälningar om kränkande behandling

Närvaro: Antal elever med högre än 10% ogiltig frånvaro per termin

4.2 Nämndens Ekonomi

4.2.1 Driftbudget 2023 samt plan 2024–2025

Barn- och utbildningsnämndens driftbudgetramar för år 2023 är 951,4 miljoner kronor, för år 2024 951,2 miljoner kronor och för år 2025 943,4 miljoner kronor.

DRIFTVERKSAMHET	Bokslut	Bokslut	Budget	Prel Budget	Prel Budget	Prel Budget
<i>Nettobelopp i miljoner kronor med en decimal</i>	2020	2021	2022	2023	2024	2025
Barn- och utbildningsnämnden	1,9	1,9	1,9			
Gemensamt Barn-och utbildningsnämnden	17,6	11,1	16,9			
Förskola	223,8	227,8	231,2			
Grundskola inkl. Förskoleklass, Fritidshem	447,7	463,0	457,0			
Grundsärskola	18,5	21,9	18,6			
Gymnasieskola	137,9	138,5	137,3			
Gymnasiesärskola	6,6	6,2	6,9			
Vuxenutbildningen	21,0	21,9	22,9			
Kulturskolan	10,0	10,6	11,1			
TOTAL NETTOKOSTNAD	885,0	902,9	903,8	951,4	951,2	943,4

4.2.2. Investeringsbudget 2023 samt –plan 2024–2027

Barn- och utbildningsnämndens investeringsbudgetförslag för år 2023 är 24,7 miljoner kronor.

Projekt/namn/Projektgruppering		Budget	Plan	Plan	Plan	Plan	Plan
<i>Belopp i miljoner kronor med en decimal</i>	<i>Projekt blad nr</i>	2023	2024	2025	2026	2027	Framtid
Årliga inventarier verksamheten		5,6	5,7	6,0	6,3	6,3	6,3
Arbetsmiljöåtgärder		0,9	0,9	1,0	1,0	1,0	1,0
IT-satsning		15,7	8,9	10,9	11,2	11,5	11,5
Nybyggnation förskolor		1,6	1,9	0,6	0,0	0,0	6,9
Ombyggnation trälleborgsskolan, idrottshall och särskolan		0,2	4,8	1,7	0,0	0,0	0,0
Ny grundskola Väster		0,0	0,0	1,5	4,0	0,0	0,0
Renovering Finnvedens gymnasium och Åkanten		0,0	0,0	0,0	4,0	4,0	0,0
Renoveringar grundskolor		0,0	0,0	0,0	0,0	0,0	2,3
Ny grundskola befolkningstillväxt/ersättningslokaler		0,0	0,0	0,0	0,0	0,0	11,2
Säkerhetshöjande åtgärder		0,3	0,0	0,0	0,0	0,0	0,0
Utemiljö		0,5	0,8	0,5	0,5	0,5	0,0
SUMMA INVESTERINGAR		24,7	22,9	22,2	27,0	23,3	39,2

Barn- och utbildningsnämndens förslag till investeringsplan för åren 2024–2027 är totalt 95,3 miljoner kronor.

4.3 Nämndens HR

4.3.1 Analys

Året 2021 präglades av ett stort behov av vikarier. Det syns framför allt i att tidsbegränsade månadsanställda och timlönerna var betydligt högre under året jämfört med föregående år. Även övertid och fyllnadstid var högre under året. Behovet av vikarier var avsevärt större än vad siffrorna visar, vilket kan få negativa konsekvenser framöver, i form av ökade långtidssjukskrivningar eller högre personalomsättning.

4.3.2 Åtgärder

Inom förskolorna har projektanställningar initierats under året som ett komplement för att klara av den stora efterfrågan på vikarier. Även överanställningar har gjorts under året i den mån det har varit möjligt, för att säkra upp vid större frånvaro. Dock har bristen på sökande med lämplig utbildning begränsat möjligheterna till överanställningar.

4.3.3 HR i sammandrag

	2020-12-31	2021-12-31	Förändring
Tillsvidareanställda, antal	1 118	1 119	+1
Tillsvidareanställda, årsarbetare	1 084	1 089	+5
Tidsbegränsat månadsanställda, antal	208	220	+12
Tidsbegränsat månadsanställda, årsarbetare	182	199	+17
Andel kvinnor, %	81,8	81,9	+0,1 procentenhet
Sysselsättningsgrad, %	96,9	97,3	+0,4 procentenheter

	2020-12-31	2021-12-31	Förändring
Övertid exklusive PO, tkr*	573	813	+240
Övertid, timmar**	1 278	1 907	+629
Fyllnadstid exklusive PO, tkr*	1 392	1 490	+98
Fyllnadstid, timmar**	6 644	6 966	+322
Timlön exklusive PO, tkr*	11 789	14 209	+2 420
Timlön, timmar**	79 467	95 575	+16 108
Personalkostnad exklusive PO och pension, tkr*	664 220	678 630	+14 410

*Kostnader enligt bokföringen per 2021-12-31, timmarna är utförda december 2020 - november 2021 (12 månader). Inklusive deltidssbrandmän. I personalomkostnadspålägget (PO) ingår lagstadgade arbetsgivaravgifter samt avgifter till avtalspensioner och försäkringar.

**Timmarna utförda december 2020 - november 2021 (12 månader). Exklusive deltidssbrandmän.

	2020-12-31	2021-12-31	Förändring
Sjukfrånvaro, % *	6,79	7,16	+0,37 procentenheter
Andel sjukfrånvaro längre än 60 dagar, % *	35,01	43,85	+8,84 procentenheter
Sjuklön exklusive PO (månadsavlönade, timavlönade), tkr **	10 715	10 535	-180

*Sjukfrånvarotid januari 2021 - november 2021. I förvaltningsberättelsen finns uppgift om sjukfrånvarotid januari 2021-december 2021.

**Kostnader enligt bokföringen per 2021-12-31. I personalomkostnadspålägget (PO) ingår lagstadgade arbetsgivaravgifter samt avgifter till avtalspensioner och försäkringar.

	2020-12-31	2021-12-31	Förändring
Personalomsättning, %	6,3	7,4	+1,1 procentenheter
Personalomsättning exkl. pensionsavgångar, %	4,5	5,2	+0,7 procentenheter
Pensionsavgångar, antal faktiska	19	24	+5

*Avser tillsvidareanställda.

Pensionsavgångar prognos (beräknat vid 65 års ålder)	Prognos 2022	Prognos 2023	Prognos 2024	Prognos 2025	Prognos 2026
Antal	17	20	28	26	25

*Avser tillsvidareanställda.

4.4 Övriga omsättningstal och nyckeltal

**uppdateras vid revideringen augusti.*

	Bokslut 2020	Bokslut 2021	Budget 2022	Plan 2023	Plan 2024	Plan 2025
Antal folkbokförda barn i ålder 1-5 år per 31/12 respektive år.	1958	1945	1935	1939	1906	1920
Antal barn per personal i kommunal förskola (rikssnitt, N11010)	5,2 (5,2)	5,3 (5,1)	*	*	*	*
Andel behöriga pedagoger i förskolan (rikssnitt, N11023)	46,2 (42,5)	40,6 (42,4)	*	*	*	*
Kostnad per barn i förskolan (riket, N11008)	158 693 (157 979)	165 633 (*)	*	*	*	*
Antal barn i barnomsorg på obekvämt arbetstid	60	50	*	*	*	*
Antal barn i pedagogisk omsorg	0	0	0	0	0	0
Antal barn i fritidshem (prognos VP19-20)	1674	1650	*	*	*	*
Elev per anställd, (heltidstjänst) kommunalt fritidshem (riket, N13805)	19,4 (20,1)	18,8 (20,3)	*	*	*	*
Andel årsarbetare i fritidshem med ped. Högskoleexamen (N13015)	53,6 (37)	51,5 (36,5)	*	*	*	*
Kostnad per barn i fritidshem (riket, N13008)	40 823 (41 066)	41 588 (42 311)	*	*	*	*
Antal folkbokförda barn förskoleklass per 31/12 respektive år.	427	395	398	403	406	408
Antal elever per lärare i f-9 (rikssnitt, kommunbladet skolverket) (KOLADA N15100 ändrad 2019)	12,4 (12,2)	12,6 (12,2)	*	*	*	*
Kostnad per elev i förskoleklass (riket, N15053)	51 491 (65 209)	63 413 (*)	*	*	*	*
Antal folkbokförda elever i grundskolan exkl. förskoleklass och särskola per 31/12 respektive år.	3 705	3 777	3 804	3 846	3 896	3 878
Antal elever per lärare i grundskolan (rikssnitt, N15034)	12,1 (12,0)	12,5 (12,0)	*	*	*	*
Andel behöriga pedagoger i grundskolan (rikssnitt, N15031)	86,2 (84,5)	87,1 (84,8)	*	*	*	*
Kostnad per elev i grundskolan (riket, N15008)	111 978 (118 209)	112 537 (*)	*	*	*	*
Antal elever i grundsärskolan	43	46	42	41	39	39
Lärare/ped. Personal men specialpedagogisk högskoleexamen i grundsärskola (N18019)	34,7 (27,4)	37,8 (27,0)	*	*	*	*
Antal folkbokförda elever i åldern 16-18 år exkl. gysär per 31/12 respektive år.	1 275	1 197	1 249	1 222	1 245	1 277
Antal elever per lärare i gymnasieskolan (rikssnitt, N17817)	12,4 (*)	11,4 (11,5)	*	*	*	*

Kostnad per elev i gymnasieskolan, folkbokförda i Värnamo (riket, N17007)	108 574 (119 179)	114 266 (*)	*	*	*	*
Andel behöriga pedagoger i gymnasieskolan (rikssnitt, N17814)	81,7 (*)	84,2 (83,9)	*	*	*	*
Antal elever i gymnasiesärskolan	18	18	24	28	29	29
Vuxenutbildning, antal kursdeltagare	2138	2683				
Kostnad per heltidsstuderande i kommunal vuxenutbildning (riket, N18001)	78 919 (53 963)	84 766 (54 959)	*	*	*	*
Antal kursdeltagare i svenska för invandrare	587	785	*	*	*	*
Kostnad per heltidsstuderande i svenska för invandrare (kommunbladet)	*	*	*	*	*	*
Antal inskrivna elever i Kulturskolan	1372	1328	*	*	*	*
Antal årsarbetare i Kulturskolan	17,1	17,7	*	*	*	*

5. Sammanfattning

Barn- och utbildningsförvaltningens enskilt största utvecklingsområde är barnen och elevernas måluppfyllelse, att de klarar av sina studier hela vägen genom skolsystemet från förskolan till avslutad gymnasieexamen för att de ska kunna komma ut i arbets- och samhällsliv. Det är en utmaning att även framöver bibehålla den positiva utveckling som skett senaste året då elever i behov av extra anpassningar och särskilda stöd ökar i verksamheten.

Alla barn och elever har rätt till en undervisning av hög kvalitet. För att säkerställa det behövs engagerade välutbildade lärare samt andra funktioner i skolan såsom elevhälsa, skolledning och studievägledning.

Det är därför viktigt att arbeta med kompetensförsörjning så att barn/eleverna får undervisning av behörig personal. Även arbetet med att utveckla nya funktioner och nya sätt att tänka kring undervisning för att garantera en god kvalitet och likvärdighet nödvändiga. För att kunna genomföra rätt insatser både på personalnivå och barn/elewnivå måste vi fortsätta arbeta med det systematiska kvalitetsarbetet.

Den psykiska ohälsan i landet påverkar verksamheterna och de många barn/eleverna med särskilda behov måste alla förhålla sig till och hitta nya arbetssätt. De särskilda undervisningsgrupperna måste utvecklas vidare och samverka både inom och utanför barn- och utbildningsförvaltningen för att kunna garantera god utbildning till alla barn/elever.

Den stora trångboddhet som idag gör att god undervisningsmiljö inte kan erbjudas till alla barn/elever måste byggas bort. Både befolkningsökningen, skärpta krav och mera undervisningstimmar som staten reglerar kräver nybyggnation av förskolor, skolor och idrottshallar. Många verksamhetslokaler har stora renoveringsbehov under de kommande åren vilket kommer att kräva evakueringslokaler.

I Värnamo kommun sätts ett stort värde i att ha många små landsbygdsskolor och detta är en resurskrävande skolstruktur, det måste tas hänsyn till i resurstilldelningen. För att kunna erbjuda en attraktiv förskola/skola så behöver resurser finnas och att lägga resurser på barn och elever är att garantera en god samhällsutveckling. Att ge goda förutsättningar för våra barn och elever

att genomföra utbildningen från förskola till gymnasiet är den enskilt viktigaste faktorn för att alla ska lyckas i vuxenlivet och därmed bidra till vårt samhälle.