

Verksamhetsplan för medborgarnämnden 2023 - 2025



Antagen av nämnd: Medborgarnämnden

Datum: 2022-03-10, § xxx

Dokumentet gäller från: 2023-01-01

Dokumentansvarig: ordf Arnold Carlzon, förvaltningschef Fredrik Wallström

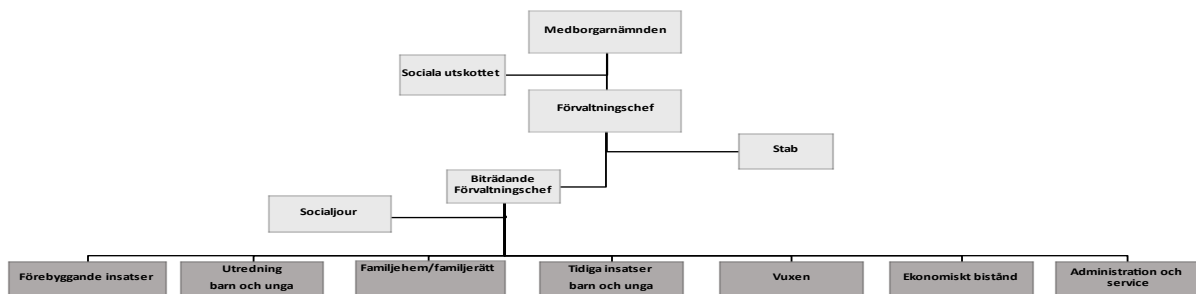
Innehåll

1	Nämndens uppdrag enligt reglemente	3
	Organisationsbeskrivning	3
1.1	Uppdragets omfattning	3
2	Verksamhetsåren 2023 - 2025	6
2.1	Strategier och metoder.....	8
2.2	Hälsosam uppväxt i Värnamo (HUV)	8
2.3	Digitalisering	8
3	Utmaningar och framtida utveckling.....	9
4	Nämndens mål, ekonomi, HR och övriga nyckeltal	9
4.1	Nämndens mål.....	9
4.2	Nämndens Ekonomi	13
4.2.1	Driftbudget 2023 samt plan 2024-2025	13
4.2.2	Investeringsbudget 2023 samt –plan 2024-2027	13
4.3	Nämndens HR	13
4.4	Övriga omsättningstal och nyckeltal	15
5	Sammanfattning.....	15

1 Nämndens uppdrag enligt reglemente

Medborgarnämnden fullgör kommunens uppgifter inom socialtjänstlagen (SoL) med kompletterande tvångslagstiftning och följdlagar jämte familjerättslig lagstiftning med undantag av det som gäller äldre- och funktionshinderomsorg. Nämnden ansvarar även för integrationsfrågor, flyktingmottagning, arbetsmarknadsåtgärder och fritidsgårdsverksamhet.

Organisationsbeskrivning



1.1 Uppdragets omfattning

Stab

Medborgarförvaltningens stab ska arbeta för att underlätta och stödja kärnverksamheten. Staben består av verksamhetsutvecklare, Kvalitetsutvecklare, ekonom, systemutvecklare/systemadministratör samt nämndsekreterare.

Förebyggande insatser

- **JobbCenter (JC)** är en arbetsmarknadsenhet som vänder sig till den som är mellan 16–64 år och som står långt ifrån arbetsmarknaden. Deltagarna anvisas från flera myndigheter och verksamheter både inom kommunala och statliga verksamheter.
- **Fritidsgårdarna** i Värnamo kommun är för ungdomar mellan 9–18 år, Verksamheten bedrivs dels på fritidsgården Navet i centrala Värnamo, men även en dag i veckan på andra orter i kommunen. Under 2022 kommer navet att flytta från stationsområdet till Vrån.
- **Ungdomsmottagningen** kan ungdomar mellan 13–21 år vända sig gällande frågor om bland annat kroppen, preventivmedel och möjlighet till samtal med en kurator.
- **Medling och stödcentrum** är en verksamhet för ungdomar under 21 år som begått ett brott eller blivit utsatta för eller blivit vittne till ett brott. Denna verksamhet är i samverkan mellan Värnamo-, Gnosjö-, Vaggeryd- och Gislaveds kommuner.
- **Flyktingmottagning** Kommunens mottagning för nyanlända familjer organiseras under denna sektion.
- **Fältverksamhet** Består av fyra medarbetare och är en samverkansorganisation tillsammans med skolan.

Utredning barn och unga

Sektionens tre team arbetar med utredning och uppföljning avseende barn och unga 0-20 år och deras föräldrar, inklusive ensamkommande flyktingungdomar. I denna sektion ingår även barn- och ungas *gemensamma mottagning*

Tidiga insatser Barn och Unga:

- **Öppenvården** ger stöd och behandling för barn/ungdomar och deras familjer på uppdrag av myndigheten men även som råd och stöd-service.
- **Galaxen** Öppenvårdsinsatser för målgruppen 13-25 år och med drogtester. Galaxen är ett samarbete mellan Värnamo-, Gnosjö- och Vaggeryd kommun.
- **SIG** nyinrättad projektjänst på två år som syftar till att arbeta med att utveckla och implementera social insatsgrupp i Värnamo kommun.
- **Stödboende** för placerings nära ungdomar ålder 16-21.
- **Familjecentralen** Ett samarbete mellan regionen och kommunen vilket för medborgarförvaltningen innebär en socionom som arbetar med råd och stöd på Familjecentralen.

Vuxen

Vuxensektionen inom medborgarförvaltningen består av en *myndighetsdel* och en *öppenvårdsdel*. Målgruppen för sektionen är personer från 20 år och uppåt och riktar sig framförallt till personer med riskbruk, missbruk och beroende av alkohol, narkotika samt spel om pengar. Stöd och behandling erbjuds även till anhöriga.

- **Myndighet vuxen** arbetar med utredning, beslut och uppföljning av insatser.
- **Råd- och behandlingsenheten** ger stöd och behandling för målgruppen.
- **Case Manager** I samarbete med Region Jönköpings län, Gislaved, Vaggeryd och Gnosjö kommun tillhandahålls insats i form av Case manager för personer med svår samsjuklighet.

Ekonomiskt bistånd

Arbetar med att utreda rätten till ekonomiskt bistånd. I uppdraget ingår även att stötta de klienter som söker ekonomiskt bistånd att komma till en egen försörjning. Uppdraget bygger på motivationsarbete och samverkan med andra aktörer för att klienten ska komma till rätt försörjning.

- Våld i nära relation

Arbetar med personer över 20 år som utsätts för våld i en nära relation. I uppdraget ingår att göra skyddsbedömning för en eventuell skyddsplacering. Arbetar även med råd och stöd samt motivationsarbete för att personen ska orka lämna relationen. Arbetar även med praktiskt arbete vid behov.

- Budget och skuldrådgivning

Hjälper kommuninvånarna att planera och strukturera sin privatekonomi. Hjälper till att ansöka om skuldsanering och att vara behjälplig under hela skuldsaneringsprocessen.

Familjehem & Familjerätt

- Familjehemsgruppen

Familjehemsgruppen följer upp vården för barn som är placerade i familjehem. Gruppen har också ansvaret för att rekrytera nya familjehem, kontaktfamiljer/kontaktpersoner samt att handleda uppdragstagarna.

- **Familjerätten**

Familjerätten i Värnamo kommun ansvarar även för de familjerättsliga arbetsuppgifterna i Gislaved, Gnosjö och Vaggeryd. Det innebär att vi serverar cirka 90 000 invånare. Familjerätten fastställer och utreder faderskap och föräldraskap. Vi har ansvar för att hjälpa föräldrar med stöd i frågor som kan uppkomma kring barnen vid en separation. Vidare utreder vi på uppdrag av domstolen frågor om vårdnad, boende och umgänge. Vi arbetar även med adoption och utreder namnbyte efter ansökan hos domstol.

Administration och service

Sektionens ansvar är att stötta förvaltningens olika verksamheter internt gällande administration och uppgifter som härrör detta, man kan säga att sektionen är navet i förvaltningen. I sektionen ingår följande undergrupper:

- **Reception**

Receptionen är medborgarförvaltningens ansikte utåt. Där tar man emot klienter och samarbetsparter och slussar dem vidare till rätt socialsekreterare. Receptionen fördelar alla inkomna anmälningar och handlingar. Dit kommer man även som blivande/ny förälder för att registrera faderskap.

- **HR Administration**

Ansvarar för månatlig framställande av löner, kontroll och inrapportering av löneunderlag, tolkning av lagar, delaktig i rekrytering samt medverkar till utveckling och rådgivning inom HR- funktionen, arbetsrättsliga frågor, HR-processer samt agerar chefsstöd. Hanterar utbetalning av medel för familjehem och kontaktpersoner

- **IFO Administration**

Stöd till alla socialsekreterare inom de olika sektionerna med löpande administrativa arbetsuppgifter. I stödet ingår bland annat fakturahantering, uträkning och fakturering av egenavgifter, ansvarar för förmedlingskonto, aktualisering av inkomna anmälningar och myndighetskontakter.

- **Tolkservice**

Tolkservice administrerar behov av tolkningar och översättningar. I Taqs som är vårt tolkprogram finns 129 olika språk registrerade och vi har tillgång till 240 registrerade tolkar. Verksamheten samarbetar även med andra tolkförmedlingar när behov av tolk inte kan tillgodoses i den egna tolkbanken.

Sydvästra Smålands socialjour

Socialjourens uppdrag är att ansvara för de 10 anslutna kommunernas handläggning av akuta situationer under jourtid enligt Socialtjänstlagen (SoL) samt tvångslagstiftningarna Lagen om vård av missbrukare (LVM) och Lagen om vård av unga (LVU).

2 Verksamhetsåren 2023 - 2025

Nämnden kommer under kommande verksamhetsår att behöva fortsätta arbetet med en budget i balans. Under 2023–2025 kommer nämnden att fortsätta sitt arbete med att minska externplaceringar. Detta arbete kan komma att innebära ytterligare organisatoriska förändringar i syfte att möta kommunens innevånare på ett förändrat sätt.

Behov av att se över stödboendets form

Ett arbete med att utveckla kommunens stödboende för unga (målgrupp 16–20 år) kommer att genomföras under kommande år, vilket innebär att stödboendet i sin nuvarande form sannolikt kommer att upphöra. I stället avser medborgarnämnden att verka för en hemmaplanslösning där öppenvården barn/unga får både en resursförstärkning och ett utökat uppdrag med målet att kunna ge ett fördjupat stöd till unga vuxna med en större och mer komplex problematik. Stödboendet är idag placerat centralt i Värnamo, och hyresavtalet löper ut i april 2023, så ett arbete med att finna alternativa lokaler kommer att initieras.

Fortsatt utveckling genom samverkan

Nämnden kommer fortsätta arbetet att fördjupa samverkan inom ramen för tidiga och samordnade insatser. Här har ytterligare resurser beviljats från kommunstyrelsen i form av en projektjänst över två år med uppdraget är fortsätta att utveckla och fördjupa samverkan med skola och omsorg samt stödja organisationernas systematiskt och strukturerade arbetssätt vilket syftar till att nå målen i nämndens verksamhetsplan. Nämnden ser även att arbete i dialog med bland annat omsorgsförvaltningen i syfte att arbeta fram gemensamma arbetssätt gällande människor med behov av stöd från två eller fler förvaltningar behöver fortsätta och fördjupas.

Förebyggande- och tidiga insatser är framgångsfaktorer när det gäller att förebygga ohälsa samt att minska utanförskap både när det gäller barn och vuxna. Nämnden ser att investeringar nu kan komma att innebära mindre kostnader på sikt. Nämndens bedömning är att detta arbete kommer att behöva fortsätta utvecklas med fokus på att identifiera och samverka kring tidig oro. Samverkan internt och med övriga förvaltningar så väl som med andra kommuner/regioner och civilsamhälle kommer att vara avgörande om nämnden ska kunna fortsätta bedriva en god och effektiv verksamhet med hög kvalitet.

Nämnden kommer att fortsätta samtal med grannkommunerna men även med civilsamhälle och ideella föreningar. Detta syftar till att identifiera nya områden där kommuner eller organisationer kan samverka på samma sätt som exempelvis Familjerätten inom GGVV och akutboende. Detta för att uppnå ett förbättrat resultat för kommuninnevånarna i Värnamo kommun. Ett annat av de områden som har identifierats inför framtiden är boende. När det gäller boendefrågan i Värnamo kommun ser nämnden att behovet av stöd tenderar att öka, vilket gör att nämnden under kommande år kan behöva utarbeta andra arbetssätt för att möta ett förändrat/utökat behov. Behovet ökar framför allt inom målgruppen samsjuklighet, missbruk, psykisk ohälsa, men även inom grupper som befinner sig i andra typer av utanförskap. Ett exempel på det är behov av stöd för flytt från kommunen där tidigare beteenden såsom kriminalitet och viljan att bryta ett destruktivt levnadsmönster är bakgrund. Här ser nämnden att dialog och samverkan med andra kommuner men även samverkan med polis, arbetsförmedling, region, länsstyrelse och försäkringskassa kan vara aktuellt. För att arbeta med denna fråga har nämnden fått resursförstärkning i form av social insatssamordnare, vars uppdrag de kommande två åren är att arbeta fram styrdokument, rutiner samt arbetssätt som kan implementeras i ordinarie verksamhet.

Våld i nära relationer

När det gäller boende kopplat till våldsutsatta personer, så är förvaltningens bedömning att de arbetssätt som nu finns är tillräckliga, och att samverkan med andra kommuner har gynnat stödet till denna målgrupp. Dock ser nämnden att kunskapsspridning och förändrade samt utvecklade arbetssätt kopplat mot hedersrelaterat våld och förtryck kan komma att påverka nämndens uppdrag och inriktning, detta då samhällets kunskap om och förväntningarna på stöd ser ut att kunna öka. Även

inom ramen för våld i nära relation ser nämnden att kompetens och samverkan behöver utvecklas för att möta målgruppen.

Stöd för enskilda att komma i sysselsättning

Gällande arbetsmarknad och stöd för enskilda att komma i sysselsättning pågår fortsatt ett arbete inom sektionerna tidiga insatser och ekonomiskt bistånd i att finna arbetsmetoder som snabbare ger kommunens invånare ett stöd som leder till rätt försörjning. Då detta arbete är påbörjat ser nämnden att arbetet behöver fortsätta men att eventuella justeringar kan vara nödvändiga. Nämnden noterar även att förändringar inom arbetsförmedlingen kan göra att kommunen kan komma att behöva ta ett större ansvar för gruppen arbetslösa. Nämnden ser att det finns indikatorer på att det ekonomiska biståndet samt behov av stöd från jobbcenters verksamhet under kommande år kan komma att öka, framförallt kopplat gentemot de förändringar som nu snabbt sker i omvärlden, bland annat ett ökat mottagande inom integration med anledning av kriget i Ukraina.

Översyn av socialtjänstlagstiftningen påverkar flera målgrupper

Inom lagstiftningen pågår det ett arbete med bland annat en översyn av socialtjänstlagstiftningen, i huvuddrag innebär detta arbete att förväntningar på ett förebyggande arbete tydliggörs, samt att kvalitet och kunskap lyfts fram. Förändrad socialtjänstlag kommer att införas under 2022 om förväntade beslut fattas. När det gäller andra justeringar inom lagstiftning, ses nu det delade huvudmannskapet gällande missbruk över. Detta innebär om utredningens förslag omvandlas till lagstiftning att förvaltningen under kommande år får ett förändrat uppdrag kopplat mot målgruppen missbruk och samsjuklighet. I korthet innebär förslagen att behandlingsansvaret i första hand är regionernas ansvar och att kommunens ansvar istället får större tyngdpunkt på förebyggande arbete, stöd till sysselsättning, bostad samt social omsorg.

Integration och mottagande

Inom mottagande av nya kommuninnevånare (integration) ser nämnden att mottagandet kraftigt kan komma öka under 2022. Detta som ett resultat av i första hand Rysslands väpnade angrepp på Ukraina.

Fortsatt utveckling utifrån Signs of Safety och barnkonventionen

Behovet av nya och/eller förändrade arbetssätt är även något som kommer att påverka hela förvaltningens verksamhet framöver. Här avser nämnden att fortsätta arbetet med implementering och utveckling av förhållningssättet Signs of Safety. Nästa steg på detta införande är uppstart av säkerhetsplaneringsteam, vilket ställer krav på nämnden att prioritera inom tilldelad rambudget. Målet med denna justering är att bidra till arbetet med minskade/förkortade placeringar, men även att bidra till en förändrad kultur i förvaltningen där målet är att människor med behov av stöd i större utsträckning även får stöd av det nätverk de har runt sig. Signs of Safety som förhållningssätt ger förvaltningen goda förutsättningar att skapa samverkan mellan sektioner, och som en direkt konsekvens kunna dela erfarenheter på ett tydligare sätt. Medborgarnämnden behöver också säkerställa att barnkonventionen, som sedan januari 2020 är lagstiftning i Sverige, finns med i alla led i förvaltningen, allt från budgetarbete till utredning. Detta är fortsatt en arbete nämnden behöver utveckla och fördjupa.

Fortsatt arbete med digitalisering

Nämnden kommer under 2022-2023 att fortsätta arbetet med att automatisera och digitalisera delar av myndighetsprocessen. Ambitionen är att detta arbete ska träda i kraft 2024.

Goda förutsättningar för digitalisering finns på förvaltningen. Detta innebär att samtliga tjänstepersoner inom förvaltningen nu har möjlighet att arbeta mer flexibelt, vilket understödjer ett effektivare arbetssätt som över tid både ger förutsättningar för en förbättrad arbetsmiljö och en effektivare verksamhet. Nämnden har även under 2021 reviderat förvaltningens digitaliseringsplan. Tyngdpunkten för denna inför kommande år ligger på digitala e-tjänster, automatisering och införande av AI teknik som syftar till att ge stöd och effektivisera inom framför allt myndighetsprocesserna men även göra socialtjänsten mer tillgänglig för de medborgare som har behov av sådana insatser.

På sektion- och enhetsnivå fortsätter arbetet med att säkerställa att det finns verksamhetsplan och verksamhetsrapport, då dessa verktyg är viktiga för det systematiska kvalitetsarbetet. I detta arbete är systemstöd viktiga och här pågår ett arbete för att fördjupat arbeta i hypergene.

Rådande pandemi har visat att det finns stor utvecklingspotential vad gäller att möta kommunens invånare digitalt men samtidigt noterar nämnden att det finns behov av att nyttja andra digitala plattformar än de som idag finns att tillgå.

2.1 Strategier och metoder

Nämndens bedömning är att samverkan både internt i förvaltningen och externt med andra aktörer såsom kommunala, regionala, statliga och civila behöver fortsätta att utvecklas och fördjupas. Detta arbete pågår bland annat med omsorgsförvaltning, skola, region, polis, civilsamhälle och arbetsförmedling. Nämnden har även ett antal verksamheter som bedrivs inom ramen för samverkan, bland dessa kan bland annat akutboende via Idéburet partnerskapsavtal (IOP) och gemensam familjerätt (GGVV) nämnas. Även fältverksamheten som finansieras gemensamt med skolan är en samverkan som gynnar kommunens utveckling och förebyggande arbete. Att bedriva verksamhet tillsammans med andra kommuner och att överlåta delar av ansvar för verksamhet till civila initiativ, ger både en kostnadseffektiv verksamhet samt en större möjlighet för de verksamheter som bedrivs i samverkan att arbeta systematiskt med kvalitets- och utvecklingsarbete. Detta ger i sin tur större förutsättningar för att bedriva verksamhet med en god kvalitet.

Utöver nämnda utvecklingsområden inom ramen för samverkan, har även nämnden andra samverkansavtal i gång eller under framtagande. Nämnden ser att kommuninvånarnas behov av stöd från offentlig sektor ökar vilket gör att nämnden kan komma att behöva genomföra ytterligare prioriteringar i syfte att säkerställa att de offentliga medel som används disponeras på ett effektivt och klokt sätt. Nämnden behöver kommande år arbeta vidare med att skapa förutsättningar för multiprofessionella team, vilket innebär att fler professioner samlas kring de kommuninvånarna med komplexa missbruks och/eller sociala problem.

Skapande av ett förebyggandeteam, med ett uppdrag att jobba aktivt med förebyggande insatser kopplat i första hand mot barn och unga kommer att fortsätta. Här ser nämnden att flera andra aktörer spelar en avgörande roll, bland dessa bör nämnas kulturförvaltningen, skolan, fritidsavdelningen på tekniska förvaltningen och kulturskolan. Detta då ett av uppdragen inom förebyggandeteamet är att ge barn och unga stöd i att finna en meningsfull fritid.

Trygghetscenter kommer att starta under 2022. Målet med uppstart av ett trygghetscenter är att de funktioner som arbetar med trygghetsskapande insatser - såsom fältverksamhet, samordnare, trygghet och säkerhetsmedarbetare, polis och andra aktörer - ska ges en förbättrad möjlighet att systematiskt både kunna mötas och planera, att genomföra gemensamma insatser, men även att möta kommunens invånare och prata kring trygghet och säkerhet i Värnamo kommun.

2.2 Hälsosam uppväxt i Värnamo (HUV)

Medborgarförvaltningen, barn och utbildningsförvaltningen samt omsorgsförvaltningen har de senaste två åren arbetat med att utveckla tidiga och samordnade insatser (TSI) för barn och unga i Värnamo. TSI syftar till att arbeta med tidig upptäckt och tidiga insatser för barn och unga samt deras nätverk i syfte att ge ett verksamt stöd innan oron för barnet blir på en nivå där orosanmälan behöver göras till socialtjänsten. Arbetet handlar till stor del om att skapa fungerande samverkan mellan skola, elevhälsa, hälso- och sjukvård och socialtjänst. Ansvar för de tidiga insatserna kan vara kommunalt såväl som regionalt. Under 2022 kommer en samordnare anställas för att arbeta med att Tidiga samordnade insatser ska på sikt ska gälla för hela Värnamo kommun.

2.3 Digitalisering

Under 2023-2025 kommer nämnden att fokusera sitt arbete på att digitalisera och möjliggöra digital kommunikation, samt stöd i myndighetsutövning inom ramen för digitalisering. Detta innebär att nämnden kommer implementera e-tjänster, där kommunikation med förvaltningen i större uträkning kan ske digitalt, även utveckling av olika typer av applikationer och annat digitalt stöd inom öppenvården kommer att introduceras. Vad gäller utredning och myndighetsprocesser är nämndens ambition att digitalisera och robotisera de delar där det är möjligt, detta innebär att medarbetare får bättre förutsättningar att möta kommunens invånare då stöd till myndighetsutövning till viss del sker automatiskt.

Den digitala utvecklingen kommer även att till vissa delar förändra synen på arbetsplatsen, och sannolikt kommer fler medarbetare att komma arbeta på ett mer flexibelt sätt, vilket bidrar till en förbättrad arbetsmiljö.

3 Utmaningar och framtida utveckling

Samhällets förväntningar på stöd från socialtjänsten ser ut att öka och de utmaningar som nämnden ser på 5–10 års sikt handlar om fortsatt utveckling av tidiga och förebyggande insatser, *effektiva insatser*, riktat både mot målgruppen barn/unga, men även riktat mot målgruppen vuxen. Vidare ser nämnden en lagstiftning som är under förändring, där vissa delar av nämndens uppdrag kan komma att få annan huvudman. Sammanfattningsvis ser nämnden fyra teman som sannolikt kommer påverka arbetet i förvaltningen långsiktigt. Dessa är *samverkan*, *kommuninnevånarnas förväntningar i förhållande till ekonomiska resurser*, *komplexitet i kommuninnevånarnas behov*, där nya verksamheter kan komma att behöva startas. *Förändringar i omvärlden* både utifrån ett klimatperspektiv och utifrån en omvärldssituation där människor har behov av att bosätta sig i trygga länder med anledning av krig och annan oro i sin närhet.

4 Nämndens mål, ekonomi, HR och övriga nyckeltal

4.1 Nämndens mål

Fyll i nämndens mål och indikatorer samt nuläge och målnivåer. Underlag finner du i Hypergene, samt föregående års verksamhetsplan och årsberättelse.

KVALITET – grunduppdrag av god kvalitet för de vi är till för

Det visar verksamhetens nytta för medborgaren. Vi får ett underlag för verksamhetsutveckling, att vi följer och säkrar verksamhetens kvalitet.

Det ger goda underlag till ledning och nämnd för beslut om resurser och insatser.

Kvalitetsmål formuleras utifrån respektive nämnds/bolags grunduppdrag i förhållande till medborgarna.

Nämndernas och bolagens kvalitetsmål, för sitt grunduppdrag, ska visa god målpåfyllelse inom ekonomiskt given budgetram.



Nämndsmål: Medborgarnämnden säkerställer en hållbar livssituation som ger trygghet, delaktighet och god kvalitet för alla, av alla.

Medborgarnämnden arbetar och samverkar för ekonomisk hållbarhet med en balans mellan mål, resurser och resultat.

	Nuläge:	Målnivåer:			
Indikatorer	2021	2022	2023	2024	2025

Andel ej återaktualiserade barn 0-12 år, ett år efter avslutad utredning eller insats	79%	84%	85%	86%	87%
Andel ej återaktualiserade barn 13-20, ett år efter avslutad utredning eller insats	68%	70%	72%	74%	76%
Andel ej återaktualiserade personer med försörjningsstöd, ett år efter avslutat försörjningsstöd	76%	77%	80%	82%	84%
Andel ej återaktualiserade vuxna med missbruk 21+, ett år efter avslutad utredning eller insats	79%	80%	81%	83%	84%
Upplevd förändring av livssituation efter kontakt med socialtjänsten	79%	81%	83%	85%	87%
Andel processer där barn varit delaktig	-	100%	100%	100%	100%
Antal placeringsdygn internt stödboende	4218	4400	4600	4800	5000
Antal placeringsdygn externt	7218	6900	6500	6100	5700

DELAKTIGHET - medborgare och medarbetare är delaktiga i kommunens utveckling

Vi vill kommunicera och ge återkoppling avseende mål, resultat och kvalitet. Vi vill att medborgare och medarbetare ska ha möjlighet att påverka kommunens utveckling.

Externt mål: Värnamo kommun kommunicerar och för dialog om mål och resultat med sina medborgare.

- Medborgare får svar på sina frågor
- Medborgarna har möjlighet att påverka kommunens utvecklingsarbete

Internt mål: Verksamhetsuppföljning av mål, resultat, kvalitet, personal och ekonomi rapporteras sammanhållet.

- Medarbetarna är insatta i målen för sin arbetsplats och Värnamo kommuns målstyrning
- Medarbetarna är delaktiga i arbetet

Nämndsmål: Medborgarnämnden har ett inkluderande, lyssnande och samverkande förhållningssätt med människan i fokus					
	Nuläge:	Målnivåer:			
Indikatorer	2021	2022	2023	2024	2025
Bråkarenkät: Brukarens synpunkter gällande möjlighet att påverka den hjälp och det stöd som ges	79%	81%	83%	85%	87%
Andel processer där det privata nätverket involverats	-	70%	78%	81%	84%
Andel processer där det professionella nätverket involverats	-	70%	75%	80%	85%
Andel av sektionens totala processer där kartläggning enligt Signs of safety använts	50%	60%	70%	80%	90%

KOMPETENSFÖRSÖRJNING – arbetsgivare kan anställa de medarbetare de behöver

Genom samverkan kan Värnamo kommun och andra arbetsgivare rekrytera och behålla medarbetare. Medarbetare, vars erfarenheter och kompetens tas till vara och utvecklas, trivs och stannar.

Externt: Värnamo kommun samverkar aktivt med externa aktörer för att främja och underlätta rekrytering för alla arbetsgivare i kommunen.

Människors erfarenheter och kompetens tas tillvara.

Internt: Som en attraktiv arbetsgivare utvecklar och behåller vi våra medarbetare. Värnamo kommun upplevs som en attraktiv arbetsplats.



Nämndsmål: Medborgarnämnden är en attraktiv, inkluderande arbetsgivare genom att förvaltningen ger möjlighet för anställda att fortsätta växa personligt och professionellt. I detta bidrar vi till vidare kompetensförsörjning, med människan i fokus.

	Nuläge:	Målnivåer:			
Indikatorer	2021	2022	2023	2024	2025
Personalomsättning (exkl pensionsavgångar inkl. strukturella neddragningar).	16,6%	9 %	8,5%	8%	7,5%
Medarbetarundersökning: Hållbart medarbetarengagemang, HME, Ledarskap	81	82	83	84	85
Medarbetarundersökning: Hållbart	86	87	88	89	90

medarbetarengagemang HME, Motivation					
Medarbetarundersökning: Hållbart medarbetarengagemang HME, Styrning	81	82	84	85	86

KLIMAT – klimatsmarta val underlättas

Klimatet är vår viktigaste framtidsfråga, där allas insats behövs och är viktig. Vi ska skapa goda förutsättningar att göra val som minskar vår klimatpåverkan.

Externt: Kommunens medborgare, företag, föreningar och besökare har stora möjligheter att leva och bedriva verksamhet klimatsmart.

Internt: Värnamo kommun minskar sin klimatpåverkan inom områdena resande och energianvändning.



Nämndsmål: Medborgarnämnden har ett förhållningssätt kring miljö så att självklara, klimatsmarta och hållbara val kan göras i enlighet med Agenda 2030 och med framtiden i fokus.

	Nuläge:		Målnivåer:		
Indikatorer	2021	2022	2023	2024	2025
Miljöbilar i kommunorganisationen, andel	69%	74%	80%	90%	100%
Cirkulär ekonomi, antal artiklar utlämnade via kommunens möbellager	129	200	250	300	350



4.2 Nämndens Ekonomi

4.2.1 Driftbudget 2023 samt plan 2024-2025

DRIFTVERKSAMHET	Bokslut	Bokslut	Budget	Budget	Budget	Budget
<i>Nettobelopp i miljoner kronor med en decimal</i>	2020	2021	2022	2023	2024	2025
1000 Nämnd- och styrelseverksamhet	1,2	1,1	1,5			
1300 Övrig politisk verksamhet	0,0	0,0	0,0			
3500 Fritidsgårdar	6,4	4,4	5,5			
5520 Institutionsvård vuxna	6,6	2,2	3,4			
5540 HVB-vård, barn och unga	14,7	27,3	10,8			
5560 Familjehemsvård, vuxna	0,4	0,1	0,0			
5570 Familjehemsvård, barn och unga	15,7	17,0	15,5			
5582 Öppna insatser, beh öppenvård	5,4	5,3	5,7			
5590 Missbrukarvård	3,8	3,8	5,2			
5681 Öppna insatser, ind beh öppenv	7,9	7,5	9,2			
5682 Öppna insatser, övriga	2,0	2,5	3,8			
5690 Barn och ungdomsvård	16,0	16,3	14,1			
5710 Övriga insatser till vuxna	2,3	2,2	3,1			
5750 Ekonomiskt bistånd	28,1	30,4	28,9			
5800 Gemensamt MBF	16,2	18,1	21,2			
5810 Gemensamt IFO	8,7	8,3	8,4			
5851 Familjerätt	1,9	2,0	2,3			
5852 Familjerådgivn	0,3	0,5	0,4			
6000 Flyktingmottagande	2,5	-0,4	6,2			
6100 Arbetsmarknadsåtgärder	14,7	12,3	12,7			
8100 Kommersiell verksamhet	0,0	0,0	0,0			
9200 Kommunledningsverksamhet Adm		0,0	0,0			
9204 Personalbefrämjande åtgärder			0,0			
TOTAL NETTOKOSTNAD	154,9	160,9	157,7	161,1	158,9	158,3

4.2.2 Investeringsbudget 2023 samt –plan 2024-2027

Projektnamn/Projektgruppering		Budget	Plan	Plan	Plan	Plan
<i>Belopp i miljoner kronor med en decimal</i>	<i>Projektblad nr</i>	2023	2024	2025	2026	2027
Medborgarförvaltningen inventarier	MBN001	0,5	0,5	0,5	0,5	0,5
Medborgarförvaltningen IT utrustning	MNB002	0,8	0,8	0,8	0,8	0,8
Robotiseringsprogram	MBN003	1,5	0,5	0,0	0,0	0,0
SUMMA INVESTERINGAR		2,8	1,8	1,3	1,3	1,3

Medborgarnämndens investeringsbudgetförslag för år 2023 är 2,8 miljoner kronor.

Medborgarnämndens förslag till investeringsplan för år 2024–2027 är totalt 5,7 miljoner kronor

4.3 Nämndens HR

Nämndens mål om att vara en attraktiv, inkluderande arbetsgivare, där medarbetare får möjlighet att utvecklas på arbetsplatsen kommer att fortsätta, detta är en attraktivitetsfråga, men även en arbetsmiljöfråga. Nämnden kommer under kommande år att fortsätta arbetet med att minska personalomsättningen, samt arbeta aktivt med att sänka sjukskrivningstalen. Detta arbete kommer att bedrivas på både individ och förvaltningsnivå. Grunden i detta arbete är att arbeta med individuella utvecklingsplaner i kombination med att nämnden arbetar fram en tydlig och långsiktig kompetenstrappa, detta syftar till att synliggöra varje medarbetares individuella utveckling. När det gäller sjukskrivningstalen, kommer nämnden kommande år att fortsätta arbeta med den psykosociala arbetsmiljön, vilket innebär att medarbetare som är eller riskerar att hamna i sjukskrivning snabbt fångas upp och individuell plan för återgång i arbete görs.

Vidare kan nämnden behöva fatta ytterligare beslut om justeringar i organisationen som syftar till att förbättra arbetsmiljön för medarbetarna. Minskade sjukskrivningstal är ett prioriterat område för nämnden. Nämnden ser även positiva effekter av att samordna verksamheter inom GGVV, och arbetet med att identifiera och samverka är viktig för attraktiviteten samt känslan av samhörighet. Ett samverkande förhållningssätt ökar sannolikheten att medarbetarna får en god arbetsmiljö.

Ledarskapet är viktigt för att få organisationen att fungera, samt att skapa en hanterbar vardag för medarbetarna i verksamheten. Detta innebär att även chefer behöver få möjlighet till utveckling och stöd. Även detta kommer nämnden tillsammans med kommunen att arbeta vidare med.

Ytterligare arbete som kommer att fördjupas under 2023–2025 är samrekrytering med andra förvaltningar. Detta syftar till att ge samverkansfördelar men även för enskilda medarbetare bättre förutsättningar i sitt arbetet. Det finns beröringspunkter med både skola och omsorg gällande ett antal funktioner. Några exempel på samrekrytering är fältverksamhet, samordnare för tidig samordnade insatser, dess funktioner är helt eller till delar finansierade av två eller flera förvaltningar.

	2020-12-31	2021-12-31	Förändring
Tillsvidareanställda, antal	170	156	-14
Tillsvidareanställda, årsarbetare	164	151	-13
Tidsbegränsat månadsanställda, antal	43	45	+2
Tidsbegränsat månadsanställda, årsarbetare	38	39	+1
Andel kvinnor, %	77,1	80,8	+3,7 procentenheter
Sysselsättningsgrad, %	96,4	96,9	+0,5 procentenheter

	2020-12-31	2021-12-31	Förändring
Övertid exklusive PO, tkr*	436	615	+179
Övertid, timmar**	864	1 158	+294
Fyllnadstid exklusive PO, tkr*	216	139	-77
Fyllnadstid, timmar**	847	548	-299
Timlön exklusive PO, tkr*	2 201	1 803	-398
Timlön, timmar**	18 476	15 722	-2 754
Personalkostnad exklusive PO och pension, tkr*	115 895	115 171	-724

*Kostnader enligt bokföringen per 2021-12-31, timmarna är utförda december 2020 - november 2021 (12 månader). Inklusive deltidbrandmän. I personalomkostnadspålägget (PO) ingår lagstadgade arbetsgivaravgifter samt avgifter till avtalspensioner och försäkringar.

**Timmarna utförda december 2020 - november 2021 (12 månader). Exklusive deltidbrandmän.

	2020-12-31	2021-12-31	Förändring
Sjukfrånvaro, % *	11,4	7,09	-4,31 procentenheter
Andel sjukfrånvaro längre än 60 dagar, % *	57,38	54,86	-2,52 procentenheter
Sjuklön exklusive PO (månadsavlönade, timavlönade), tkr **	1 840	1 139	-701

*Sjukfrånvarotid januari 2021 - november 2021. I förvaltningsberättelsen finns uppgift om sjukfrånvarotid januari 2021-december 2021.

**Kostnader enligt bokföringen per 2021-12-31. I personalomkostnadspåslaget (PO) ingår lagstadgade arbetsgivaravgifter samt avgifter till avtalspensioner och försäkringar.

	2020-12-31	2021-12-31	Förändring
Personalomsättning, %	12,6	16,6	+4 procentenheter
Personalomsättning exkl. pensionsavgångar, %	11,5	15,3	+3,8 procentenheter
Personalomsättning exkl pensionsavgångar och övertalighet		11,3	
Pensionsavgångar, antal faktiska	2	2	Oförändrat

*Avser tillsvidareanställda.

Pensionsavgångar prognos (beräknat vid 65 års ålder)	Prognos 2022	Prognos 2023	Prognos 2024	Prognos 2025	Prognos 2026
Antal	1	2	0	4	3

*Avser tillsvidareanställda.

4.4 Övriga omsättningstal och nyckeltal

Används för att ytterligare beskriva verksamhetens omfattning, använd samma tal som årsberättelsen samt eventuella tillkommande tal. Använd gärna nyckeltal som finns i Kolada.

	Bokslut 2020	Bokslut 2021	Budget 2022	Budget 2023	Plan 2024	Plan 2025
Invånare totalt, antal	34 540	34 661	34 772	35 062	35 413	35 696
Kostnad missbrukarvård vuxna, kr/inv	628		556	552	548	544
Kostnad barn och ungdomsvård, kr/inv	2 270		1 963	1 949	1 936	1 921
Kostnad ekonomiskt bistånd, kr/inv	983		989	982	975	968
Kostnad individ- och familjeomsorg, kr/inv	4 120		3 817	3 790	3 764	3 738
Kostnad flyktingmottagande, kr/inv	545		565	547	529	
Kostnad arbetsmarknadsåtgärder, kr/inv	862		761	756	751	746

5 Sammanfattning

Under de kommande åren kommer nämnden att fokusera på införande av förhållningssättet Signs of Safety. Detta skapar goda förutsättningar för samverkan mellan förvaltningens olika uppdragsområden. Nämnden kommer även att fortsätta arbeta aktivt med kvalitet och uppföljning, syftet med detta arbete är att säkerställa att de resurser som används, används på ett klokt sätt och att kommunens invånare får en bra verksamhet för de skattepengar som används. Vidare ger ett aktivt kvalitetsarbete nämnden underlag för att fatta kloka beslut i hur och på vilket sätt verksamheten ska prioritera utveckling och förändring i syfte att följa utvecklingen i samhället i stort. Nämnden kommer även att fortsätta arbetet med att vara en attraktiv och utvecklande arbetsplats, så under kommande år kommer nämnden att fortsätta arbetet med att säkerställa att det finns en god introduktion, en tydlig och individuellt anpassad utveckling för varje medarbetare. Ett ytterligare fokusområde för nämnden är sjukskrivningstalen som finns inom förvaltningen.

Nämnden kommer att fortsätta arbetet med att minska antalet placeringar både inom barn/unga och inom vuxen, här avser nämnden att aktivt arbeta med hemmaplanslösningar bland annat genom utveckling av det egna stödboendet. Ett arbete har tillsammans med omsorgsförvaltningen initierats i syfte att genomlysna vilket stöd personer kan behöva, men som inte idag inte kan ges på ett tillfredställande sätt.