

Verksamhetsplan för samhällsbyggnadsnämnden 2023 - 2025



Antagen av nämnd: Samhällsbyggnadsnämnden

Datum: 2022-03-30, § 78, reviderad 2022-10-26, 2022-11-24

Dokumentet gäller från: 2023-01-01

Dokumentansvarig: ordf Stefan Widerberg, förvaltningschef Conny Eskilson

Innehåll

1. Nämndens uppdrag enligt reglemente	3
1.1 Organisationsbeskrivning	3
1.2 Uppdragets omfattning	4
2. Verksamhetsåren 2023 - 2025	6
2.1 Strategier och metoder	6
2.2 Hälsosam uppväxt i Värnamo (HUV)	6
3. Utmaningar och framtida utveckling	7
4. Nämndens mål, ekonomi, HR och övriga nyckeltal	7
4.1 Nämndens mål	9
4.2 Nämndens Ekonomi	13
4.2.1 Driftbudget 2023 samt plan 2024-2025	13
4.2.2. Investeringsbudget 2023 samt –plan 2024-2027	13
4.3 Nämndens HR	13
4.4 Övriga omsättningstal och nyckeltal	14
5. Sammanfattning	14

1. Nämndens uppdrag enligt reglemente

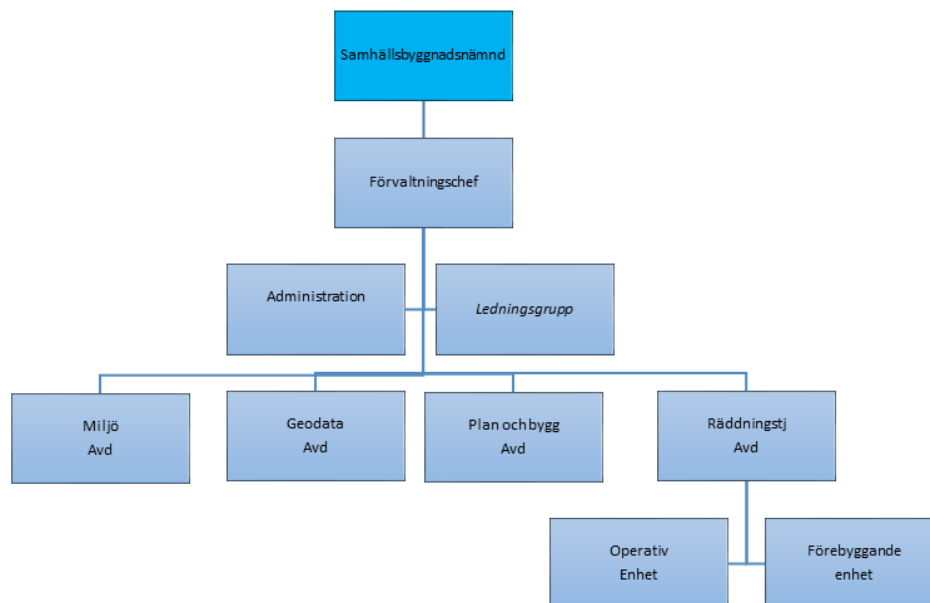
Samhällsbyggnadsnämnden fullgör kommunens uppgifter inom miljö- och hälsoskyddsområdet, plan- och byggnadsväsendet samt är kommunens räddningsnämnd.

Nämnden ansvarar för att leda och samordna den fysiska översiktliga planeringen och detaljplanering av mark- och vattenanvändningen så att ett hållbart samhällsbyggande främjas.

Nämnden fullgör kommunens uppgifter inom områdena skydd mot olyckor, brandfarliga och explosiva varor och om åtgärder för att förebygga och begränsa följderna av allvarliga kemikalieolyckor.

Nämnden fullgör vidare de uppgifter som ska utföras av den kommunala nämnd som svarar för livsmedelsfrågor, alkohol- och tobaksfrågor, trafikfrågor, natur- och kulturmiljöfrågor, lagen om handel med vissa receptfria läkemedel, Lagen om bostadsanpassningsbidrag samt smittskyddslagen.

1.1 Organisationsbeskrivning



Administrativ avdelning:	Diarium, posthantering, ekonomi, personal-administration, arkiv, debitering, nämndadministration.
Geodataavdelningen:	Mätning, beräkning, kartframställning, förrätningsförberedelser m m.
Miljöavdelning:	Miljö- och hälsoskydd, livsmedel, tillsyn av alkohol och tobak, m.m.
Plan- och byggavdelning:	Översiktsplanering, detaljplanering, trafikplanering, naturmiljö, kulturmiljö, stads- och landskapsutvecklingsprojekt, trafik, tillgänglighet, bygglov, bygginspektion, tillsyn, strandskydd, OVK samt bostadsanpassning

Räddningstjänsten:	Skydd mot Olyckor (LSO) med tillhörande förordning (FSO), Brandfarliga och Explosiva varor (LBE).
Förebyggande enheten:	Förebygga olyckor med hjälp av information, utbildning och tillsyn. Även sotning, fixartjänst finns i enheten.
Operativa enheten:	Enheten har till uppgift att bistå de som vistas och bor i kommunen vid nödläge. Inom verksamheten operativt ligger primärt tre delområdena förbereda, utföra och efterhantera.

1.2 Uppdragets omfattning

Geodataavdelningen

Ansvarar för kommunens geodataverksamhet och samlar in, bearbetar, förvaltar och distribuerar geografisk information. Vi utför olika typer av mätningssuppdrag, både med traditionella metoder och även sedan några år tillbaka med drönare. Vi producerar nybyggnadskartor, grundkartor och olika specialprodukter. Vi ansvarar för ajourhållning/uppdatering av kommunens primärkarta och 3D-databas som ligger till grund för framtagande av olika typer av kartor och karttjänster för planering, analys och visualisering. Kommunen har också ett KFF-avtal med Lantmäteriet vilket betyder att vi bedriver en kommunal medverkan i den statliga fastighetsbildningen i form av förrättningsförberedelser. Utöver det har avdelningen också ansvar för byggnads-, adress- och lägenhetsregistrering samt leverans av kartdata till olika intressenter såsom primärkarta, laserskanning, flygfoto och 3D-data.

Miljöavdelningen

Miljöavdelningen representerar samhällsbyggnadsnämnden som lokal miljömyndighet och bedriver myndighetsutövning enligt ett flertal lagstiftningar. Miljöavdelningen handlägger tillståndsärenden och anmälningar, genomför kontroller inom områdena miljöskydd, hälsoskydd, livsmedel och smittskydd, och kan som myndighet ta beslut som är tvingande för den som är berörd. Miljöavdelningen svarar även för information, rådgivning och förebyggande verksamhet inom de olika arbetsområdena. I arbetet ingår att aktivt följa utvecklingen inom ansvarsområdet.

Arbetet på miljöavdelningen präglas till stor del av den ärendemängd och den bredd som arbetsuppgifterna har. Likaså av alla nya föreskrifter och annat regelverk som myndigheten har att bedriva tillsyn enligt.

Miljötillsyn sker på industrier och andra miljöfarliga verksamheter inom kommunen. Syftet med tillsynen är att minska utsläppen av föroreningar till mark, vatten och luft samt att hanteringen av kemikalier och farligt avfall sker på ett godtagbart sätt. Tillsyn sker också över förorenade områden, där tillsynsansvaret omfattar såväl pågående som nedlagda verksamheter.

Tillsynen inom hälsoskyddsområdet syftar till att motverka och förebygga olägenhet för människors hälsa. Hälsoskyddstillsynen omfattar ett brett arbetsområde, bland annat inomhusmiljö i skolor, förskolor och bostäder där frågor kring buller, ventilation, städning, fukt, mögel, radon etc. handläggs. Tillsynen omfattar även lokaler för hygienisk behandling, bassängbad mm.

Målet inom livsmedelstillsynen är säkra livsmedel och att livsmedelshanteringen är redlig. Offentlig kontroll innebär att kontrollera att livsmedelslagstiftningen följs i alla led bland annat genom inspektion, provtagning och revision. Målsättningen ska nås genom regelbunden och aktiv offentlig kontroll.

Alkohol- och tobakstillsyn har dels ett förebyggande syfte, dels ett korrigerande. Tillsynsarbetet delas in i fyra olika former: förebyggande tillsyn, inre tillsyn, yttre tillsyn samt samordnad tillsyn. Förebyggande tillsyn syftar framför allt på utbildning av tillståndshavare. Med inre tillsyn menas kontroll av uppgifter från olika myndigheter. Kontrollen innefattar bland annat lämplighet hos sökanden, ägarförhållanden, finansiering och ekonomiska förhållanden. Den yttre tillsynen innebär kontroll av att alkoholservering och tobaksförsäljning sker i enlighet med det givna tillståndet och inte bryter mot gällande lag i övrigt. Samordnad tillsyn är en form av yttre tillsyn i fördjupad form som bedrivs tillsammans med andra berörda myndigheter.

Kontroll av handel med receptfria läkemedel genomförs av kommunerna, men det är Läke medelsverket som är tillsynsmyndighet och meddelar förelägganden och förbud. Kommunerna rapporterar brister till Läke med elsverket.

Samordning inom Värnamo kommuns klimatanpassningsarbete utförs av miljöavdelningen. Arbetet ska leda till att få ett samlat grepp om vad som görs idag och vad som behöver göras i kommunens verksamheter och bolag med anledning av ett förändrat klimat.

Plan och byggavdelningen

Plan- och byggavdelningens kompetensområde är fysisk samhällsplanering, bygg-, trafik- och tillgänglighetsfrågor, bostadsanpassning, natur- och kulturmiljö och markupplåtelse. Avdelningens huvuduppdrag är handläggning av lov, bostadsanpassning, tillstånd, OVK, fysisk samhällsplanering, leverera planeringsunderlag, ta fram översiktsplan och andra strategiska dokument och tillhandahålla underlag för strategiska beslut enligt flertalet lagstiftningar. I uppgifterna ingår att hantera anmälan, tillståndsgivning, tillsyn, utredning, service, intern och extern samverkan, projekt, rådgivning, dispensgivning. Avdelningen har även i uppgift att ta fram lokala trafikföreskrifter, lämna yttranden till andra myndigheter, företräda nämnden vid förhandlingar och domstolsprövningar, bevaka och hantera arkitekturfrågor, dela ut arkitekturpris.

Arbetet på avdelningen präglas av stor ärendemängd och omfattande arbetsuppgifter.

Avdelningen har ett samarbete med Vaggeryds kommun gällande detaljplanering och kulturmiljöfrågor

Sedan december 2021 har en tjänst som stadsarkitekt tillskapats på förvaltningen. I den rollen ingår att samordna plan och trafikfrågorna på plan- och byggavdelningen. Stadsarkitekten rapporterar till förvaltningschefen och samverkar med plan- och byggchefen.

Räddningstjänsten

Räddningstjänstens olycksförebyggande arbete med skydd mot olyckor innebär att kommunen skall underlätta för den enskilde att fullgöra sin skyldighet, utöva tillsynsverksamhet och samverka med andra inom skade- och olycksförebyggande arbete samt bedriva förvaltningens olycksförebyggande verksamhet enligt handlingsprogram inom Värnamo kommun. Exempel på detta

kan vara externutbildning, information, skolutbildningar, kommunal säkerhetsutbildning, tillsyn, tillstånd brandfarlig vara och rengöring/brandskyddskontroll.

Räddningstjänstens operativa arbete utgör förvaltningens förberedelse för, akut avhjälpande samt efterarbete vid olyckor inom (och utanför) Värnamo kommun. Exempel på detta kan vara övning, materielvård, insatsstöd, kamratstöd och POSOM.

Räddningstjänstens deltidstyrkor är en stor och viktig del i vår organisation där räddningspersonal anställda hos andra arbetsgivare på kort tid rycker ut och är redo för att hantera olyckor. Tyvärr ser vi en ökad personalomsättning inom deltidskårerna vilket gör att vi hela tiden behöver rekrytera och utbilda mer deltidspersonal. Detta ökade utbildningsbehov medför ökande kostnader för verksamheten.

Trygghetsservice utför fixartjänst hos ålderspensionärer eller medborgare med särskilda behov för att förhindra fallolyckor i hemmet.

Olycksundersökning är också en viktig del i vår verksamhet. När en räddningsinsats är slutförd skall kommunen se till att olyckan undersöks för att i skäligen omfattning klarlägga orsakerna till olyckan, olycksförloppet och hur insatsen har genomförts. Förbättringsåtgärder skall därefter implementeras i verksamheten.

2. Verksamhetsåren 2023 - 2025

2.1 Strategier och metoder

För att kunna uppfylla sina målsättningar är det viktigt för verksamheten att kunna rekrytera och behålla personal. Eftersom verksamheten är inne i en stark utvecklingsfas är behovet av erfarenhet och kompetens en viktig del för att kunna möta denna utveckling. Det är viktigt att det finns möjlighet till kompetensutveckling så att verksamheten kan följa med i den snabba utveckling som verksamheterna står inför.

Det blir allt viktigare att skapa delaktighet och informera om pågående planer och projekt. Detta kan ske genom till exempel workshops, medborgardialoger och utställningar. Att kommunicera med olika intressenter är viktigt och ställer krav på verksamheten att kunna visualisera och redovisa planer och projekt på ett tydligt och informativt sätt. **Det är också ett sätt att visa upp nämndens verksamhet.**

En effektivare samhällsbyggnadsprocess kan uppnås genom en ökad samverkan inom kommunen, mellan kommuner och inom olika regioner.

2.2 Hälsosam uppväxt i Värnamo (HUV)

Förvaltningen verkar gemensamt med andra förvaltningar för en utveckling av stadsmiljön med olika mötesplatser för unga, Detta görs bland annat inom projektet centrumutveckling där man nu utreder hur man kan skapa aktiviteter på centrala platser, exempelvis mindre lektytor på Bruno Mattsons plats, kyrktorget och gästis.

Barnkonventionen är en del som vi ska ta hänsyn till vid all planering. Kärnverksamheten kan ur detta hänseende utvecklas med att involvera barn i våra processer, exempelvis detaljplaner och andra förvaltningsövergripande projekt. Kan vi ta tillvara barnens kunskaper kan miljöerna utvecklas bättre och med större hänsyn till barnperspektivet.

Räddningstjänsten håller utbildningar och tar emot studiebesök för barn och ungdomar.

Miljöavdelningen fortsätter att genomföra tillsyn på skolor och fritidshem. Fokus kommer att ligga på risker som kan ha en allvarlig negativ påverkan på barnens hälsa på lång och kort sikt. Inspektioner kommer även att genomföras på gymnasie- och högstadieskolor. Detta specifikt för kontroll av tobakslagens krav på rökfria skolgårdar och egenkontrollen kring detta. Även avdelningens tillsyn enligt alkohollagstiftningen har bäring på hälsosam uppväxt i Värnamo kommun.

3. Utmaningar och framtida utveckling

Geodataområdet

Fortsatt arbete med standardisering av geodata både på riks nivå och kommunal nivå kommer att ge förutsättningar för en effektivare samhällsbyggnadsprocess.

Nya EU-regler och direktiv samt teknisk utveckling för användandet av drönare medför ökade kompetenskrav men också ökade möjligheter.

Användandet av drönare för datainsamling blir allt vanligare och bidrar till en snabb och effektiv samhällsbyggnadsprocess.

Miljöområdet

Samhällsbyggnadsnämnden har en viktig roll som miljöövervakare inom kommunen.

I denna roll ingår tillsyn av olika verksamheter, men även att utföra viss provtagning och mätning av luft och vatten. Att strategiskt angelägna undersökningar och projekt genomförs har också stor betydelse för samhällets fortsatta utveckling.

Arbetetsinsatserna med förorenade områden måste även fortsättningsvis prioriteras och under perioden kommer en stor resurs att behöva läggas på att öka kunskapen om tidigare identifierade objekt och att åtgärda/sanera dessa. Kunskap och resurs inom området behövs även i samband med att detaljplaner tas fram, vid byggnationer och när andra markarbeten utförs inom våra tätorter. Behovet av internt stöd både inom den egna förvaltningen och till andra förvaltningar kräver alltmer resurs av miljöavdelningen, där bland annat bedömningar av provtagningsplaner, genomförda kontroller och saneringar måste göras.

Hantering av schaktmassor som uppkommer i anslutning till grävarbeten av olika slag och som inte kan återanvändas på plats definieras som avfall. Beroende på föroreningshalten kan massorna ibland återvinnas för anläggningsändamål, vilket är positivt ur kretsloppssynpunkt. I avvaktan på återanvändning eller borttransport måste massorna ibland mellanlagras. Frågeställningar kring masshantering och handläggning av den typ av ärenden är numer regelbundet återkommande. Sannolikt är orsaken den ökade exploatering som sker i kommunen med färdigställande av mark för både bostäder och industrier.

Arbetet inom hälsoskyddsområdet har en bra resurs vilket innebär att skolor, förskolor, hygienlokaler och bostäder får tillsyn på ett regelbundet sätt. Även inom miljötillsyn har en förstärkning av resurser skett och målsättningen är nu att på ett bra sätt introducera nya inspektörer i avdelningens arbete.

I Värnamo kommun finns ett stort antal små företag, s.k. U-objekt. Miljöbelastningen från varje företag är sannolikt mindre, men sammantaget kan påverkan vara negativ för miljön och tillsynsmyndigheten behöver lägga resurs även på dessa företag.

En utmaning måste också vara att kunna påverka den enskildes sätt att förhålla sig till sin egen miljöpåverkan och hur miljöbelastningen kan minskas. Detta görs inte i första hand genom myndighetsutövning eller via lagstiftning.

Ett mer omfattande och reglerat samarbete med grannkommunerna bör införas inom livsmedelskontrollen. Kommunernas resurser inom dessa områden är begränsade och myndigheterna känsliga då handläggare av olika skäl inte är i tjänst.

Plan- och byggavdelningen

De kommande åren står kommunen inför en mycket expansiv fas genom ett antal större stadsutvecklingsprojekt både inom industri, bostäder, handel, kultur, fritid och kommunikationer. Bara centralt finns det intresse både från marknaden och kommunen själva att planera för ca 1500 nya bostäder. Detta för i sin tur med sig behov av kommunal service, inte minst inom skola och kommunikationer. Detta kommer bli en utmaning för avdelningen och förvaltningen i fråga om resurser. För att klara kommunens tillväxtmål om 40 000 invånare 2035 måste planeringen fungera utan avbrott.

Avdelningen kommer fortsatt arbeta för att ta en större och tydligare roll i samhällsplaneringen med fokus på mänsklig och hållbar tillväxt. Avdelningen kommer att verka för en attraktivare arbetsplats för att kunna behålla och få rätt kompetenser till verksamheten. Ett arbete pågår för att förbättra rutiner och för att öka servicen både gentemot externa kunder och andra förvaltningar inom den kommunala organisationen. I en tid där det är svårt att få tag på rätt kompetens och för att kunna utvidga tillgången till olika kompetenser inom GGVV ser förvaltningen positivt på att utöka samarbetet mellan kommunerna. Utbyte med Vaggeryds kommun är ett exempel.

Delaktighet och dialog i den fysiska planeringens olika skeden ska även i fortsättningen vara en naturlig del i processen. Samverkan med berörda fastighetsägare och andra aktörer är viktigt för att få ökad förståelse för kommunens olika förslag/projekt för stadsutveckling och samhällsbyggande.

Avdelningen arbetar med att öka medvetenhet om arkitektoniska kvalitéer, hållbara gestaltade livsmiljöer. Företag och exploatörer uppmuntras att genomföra byggprojekt med god arkitektur och kvalité genom att erbjuda rådgivning vid plan- och bygglovshandläggning. Ett sätt för att öka fokus på detta har varit att tillskapa en tjänst som stadsarkitekt.

För att möjliggöra en ökad interaktivitet och transparens i myndigheternas samspel med företag, föreningar och medborgare måste processer inom offentlig förvaltning digitaliseras. Som ett viktigt steg i denna process arbetar förvaltningen med att digitalisera alla relevanta detaljplaner.

Genom strategisk planering av bebyggelse, trafikinfrastruktur, grönstruktur med mera i översiktsplaneringen kan samhällets klimatpåverkan minskas och en mer hållbar samhällsutveckling nås. Det är viktigt att nämnden har resurser för att kontinuerligt kunna arbeta fram och aktualisera strategiska planeringsunderlag för att underlätta och snabba på plan- och bygglovsprocessen. Förvaltningen ser ett behov av samordning av den strategiska planeringen över förvaltningsgränserna.

Ett antal större förändringar inom lagstiftningen kring strandskydd är nära förestående och kan eventuellt redan beslutas till sommaren 2022. Det innebär att kommunen behöver se över planeringen för strandskydd på ett relativt omfattande vis.

En översyn av byggreglerna pågår och även om det är svårt att överblicka konsekvenserna av förslaget bedöms det påverka verksamheten på flera sätt. Exempelvis ska inom bygglov flera åtgärder varken kräva lov eller anmälan, Dessa ärenden utgör för närvarande en avgiftsbelagd del vilket därmed får konsekvenser på förväntade intäkter. Samtidigt är en konsekvens av förslaget en ökad tillsyn, vilket inte kan avgiftsfinansieras.

Räddningstjänsten

40 000 invånare 2035: Värnamo kommuns positiva utveckling med ökad inflyttning av både invånare och verksamheter ger en ökad risk vilket ställer högre krav på räddningstjänstens förebyggande- och operativa arbetet.

Övergripande ledning i Räddsam F: Senaste tidens större händelser till exempel skogsbränder har påvisat behov av tydligare ledning i länet. En uppdatering av Lagen om skydd mot olyckor (LSO) började gälla från 2021. Ändringen medförde att alla kommunala räddningstjänster ska ha tillgång till en övergripande ledning som är tillgänglig dygnet runt. Räddningstjänsten i Värnamo har tillsammans med Räddsam F och övriga räddningstjänster i sydöstra Sverige, RSÖS, arbetat fram ett gemensamt system som sattes i vid årsskiftet 2021-2022.

Civilt försvar och höjd beredskap: Under senare år har ett nationellt arbete påbörjats att återta förmågan för åtgärder vid höjd beredskap. Höjd beredskap har varit nedprioriterat till förmån för utveckling av den nationella krisberedskapsförmågan. Under kommande år ligger ett omfattande arbete både på regional och lokal nivå att återta och anpassa åtgärder för det civila försvaret. Detta arbete kommer att kräva en särskild insats för att identifiera behov och rimlig ambitionsnivå för förvaltningen.

Samverkan och utveckling: Räddningstjänstens kompetens och resurser blir alltmer efterfrågat i andra sammanhang än utryckningstjänst. Detta är både en målinriktad och positiv utveckling för att använda såväl resurser som kompetens på bredden för det kommunala behovet av trygghet och säkerhet.

Deltidskåren är en stor och viktig del i vår organisation. För att upprätthålla den verksamheten i ha rätt kompetenser i verksamheten är det viktigt att vi kan behålla befintlig personalen men också att vi kan rekrytera ny personal när någon slutar. Tyvärr ser vi en ökad personalomsättning vilket gör att vi hela tiden behöver rekrytera och utbilda ny deltidspersonal. Att grundutbilda en deltidsbrandman eller räddningstjänstpersonal i beredskap (RIB) som det egentligen heter är ganska omfattande och medför ökande kostnader för verksamheten.

4. Nämndens mål, ekonomi, HR och övriga nyckeltal

4.1 Nämndens mål

KVALITET – grunduppdrag av god kvalitet för de vi är till för

Det visar verksamhetens nytta för medborgaren. Vi får ett underlag för verksamhetsutveckling, att vi följer och säkrar verksamhetens kvalitet.

Det ger goda underlag till ledning och nämnd för beslut om resurser och insatser.

Kvalitetsmål formuleras utifrån respektive nämnds/bolags grunduppdrag i förhållande till medborgarna.

Nämndernas och bolagens kvalitetsmål, för sitt grunduppdrag, ska visa god måluppfyllelse inom ekonomiskt given budgetram.

Nämndsmål: 1

Planering och exploatering: En attraktiv stadsbyggnad som präglas av hållbar arkitektur, trygghet och tillgänglighet. Planberedskap

	Nuläge:		Målnivåer:		
Indikatorer	2021	2022	2023	2024	2025
Antal nya bostäder som möjliggörs av nya detaljplaner.	26	250	250	250	250
Detaljplanering för verksamhetsområden ska genomföras för minst 10 ha per år. (medeltal inom 3-årsperioden)	-	10	10	10	10

Nämndsmål: 2

Myndighetsutövning: Kontakt med kommunen präglas av professionalitet och samordning. Handläggningen är effektiv, rättssäker och kompetent. I kontakt med kommunens myndighetsutövning upplever medborgaren en hög grad av serviceskänsla och mervärde.

	Nuläge:		Målnivåer:		
Indikatorer	2021	2022	2023	2024	2025
Mätning via KC	-	-	-	-	-

Nämndsmål: 3

Utryckningstjänst: Medborgare och de som vistas i kommunen upplever att kommunens utryckningstjänst präglas av professionalitet och samordning. Hjälpen är kompetent, snabb och effektiv. I kontakt med kommunens utryckningsverksamhet upplever medborgaren en hög grad av trygghetskänsla och mervärde.

	Nuläge:		Målnivåer:		
Indikatorer	2021	2022	2023	2024	2025
SKLs Öppna jämförelser: Responstiden för räddningstjänst dvs. tid från 112-samtal till första resurs är på plats skall vara max 10 min.	9,1	10,0	10,0	10,0	10,0

DELAKTIGHET - medborgare och medarbetare är delaktiga i kommunens utveckling

Vi vill kommunicera och ge återkoppling avseende mål, resultat och kvalitet. Vi vill att medborgare och medarbetare ska ha möjlighet att påverka kommunens utveckling.

Externt mål: Värnamo kommun kommunicerar och för dialog om mål och resultat med sina medborgare.

- Medborgare får svar på sina frågor
- Medborgarna har möjlighet att påverka kommunens utvecklingsarbete

Internt mål: Verksamhetsuppföljning av mål, resultat, kvalitet, personal och ekonomi rapporteras sammanhållet.

- Medarbetarna är insatta i målen för sin arbetsplats och Värnamo kommuns målstyrning
- Medarbetarna är delaktiga i arbetet



Nämndsmål: 4

Medarbetaren upplever att nämndens verksamhet präglas av dialog och tydlighet. Medarbetaren upplever delaktighet och möjlighet att påverka.

Medborgaren upplever att nämndens verksamhet präglas av dialog och tydlighet. Medborgaren upplever delaktighet och att kommunens utvecklingsarbete sker i olika forum med möjlighet att påverka.

Indikatorer	Nuläge:		Målnivåer:		
	2021	2022	2023	2024	2025
Medborgardialog/påverkansforum: Antal genomförda aktiviteter.	10	15	15	15	15
Medarbetarundersökning HME (Hållbart Medarbetar Engagemang) Styrning	75	-	78	-	80

KOMPETENSFÖRSÖRJNING – arbetsgivare kan anställa de medarbetare de behöver

Genom samverkan kan Värnamo kommun och andra arbetsgivare rekrytera och behålla medarbetare. Medarbetare, vars erfarenheter och kompetens tas till vara och utvecklas, trivs och stannar.

Externt: Värnamo kommun samverkar aktivt med externa aktörer för att främja och underlätta rekrytering för alla arbetsgivare i kommunen.

Människors erfarenheter och kompetens tas tillvara.

Internt: Som en attraktiv arbetsgivare utvecklar och behåller vi våra medarbetare. Värnamo kommun upplevs som en attraktiv arbetsplats.



Nämndsmål: 5 Medarbetarna upplever att arbetssituationen präglas av tydligt ledarskap, delaktighet, respektfullt bemötande, och personlig utveckling så att rätt kompetens behålls och kan rekryteras.					
	Nuläge:		Målnivåer:		
Indikatorer	2021	2022	2023	2024	2025
Medarbetarundersökning: Hållbart medarbetarengagemang HME, Ledarskap	79	-	80	-	82
Medarbetarundersökning: Hållbart medarbetarengagemang HME, Motivation	79	-	82	-	82

KLIMAT – klimatsmarta val underlättas

Klimatet är vår viktigaste framtidsfråga, där allas insats behövs och är viktig. Vi ska skapa goda förutsättningar att göra val som minskar vår klimatpåverkan.

Externt: Kommunens medborgare, företag, föreningar och besökare har stora möjligheter att leva och bedriva verksamhet klimatsmart.

Internt: Värnamo kommun minskar sin klimatpåverkan inom områdena resande och energianvändning.



Nämndsmål: 6 Nämnden minskar sin klimatpåverkan inom områdena transport och energianvändning. (infrastruktur – kollektivtrafik)					
	Nuläge:		Målnivåer:		
Indikatorer	2021	2022	2023	2024	2025
Andel bokade personbilar som drivs med förnybara drivmedel	96	95	98	98	98

4.2 Nämndens Ekonomi

4.2.1 Driftbudget 2023 samt plan 2024-2025

Samhällsbyggnadsnämndens driftbudgetramar för år 2023 är 64,3 miljoner kronor, för år 2024 64,3 miljoner kronor och för år 2025 64,3 miljoner kronor.

4.2.2. Investeringsbudget 2023 samt –plan 2024-2027

Samhällsbyggnadsnämndens investeringsbudgetförslag för år 2023 är 2,1 miljoner kronor.

Samhällsbyggnadsnämndens förslag till investeringsplan för åren 2024-2027 är totalt 17 miljoner kronor.

4.3 Nämndens HR

Förvaltningen ska fortsätta jobbar aktivt med att bibehålla den låga sjukfrånvaro och ytterligare minska behovet av övertid. Många av tjänsterna inom förvaltningen är svårrekryterade och det är därför viktigt att arbeta för en låg personalomsättning.

	2020-12-31	2021-12-31	Förändring
Tillsvidareanställda, antal	83	82	-1
Tillsvidareanställda, årsarbetare	82	81	-1
Tidsbegränsat månadsanställda, antal	1	5	+4
Tidsbegränsat månadsanställda, årsarbetare	1	5	+4
Andel kvinnor, %	41,0	37,8	-3,2 procentenheter
Sysselsättningsgrad, %	99,2	99,4	+0,2 procentenheter

	2020-12-31	2021-12-31	Förändring
Övertid exklusive PO, tkr*	242	200	-42
Övertid, timmar**	862	691	-171
Fyllnadstid exklusive PO, tkr*	254	217	-37
Fyllnadstid, timmar**	850	678	-172
Timlön exklusive PO, tkr*	2 484	3 025	+541
Timlön, timmar**	2 029	2 691	+662
Personalkostnad exklusive PO och pension, tkr*	60 324	62 817	+2 493

*Kostnader enligt bokföringen per 2021-12-31, timmarna är utförda december 2020 - november 2021 (12 månader). Inklusive deltidsbrandmän. I personalomkostnadspålägget (PO) ingår lagstadgade arbetsgivaravgifter samt avgifter till avtalspensioner och försäkringar.

**Timmar utförda december 2020 - november 2021 (12 månader). Exklusive deltidsbrandmän.

	2020-12-31	2021-12-31	Förändring
Sjukfrånvaro, % *	3,58	2,41	-1,17 procentenheter
Andel sjukfrånvaro längre än 60 dagar, % *	19,33	30,26	+10,93 procentenheter
Sjuklön exklusive PO (månadsavlönade, timavlönade), tkr **	596	450	-146

*Sjukfrånvarotid januari 2021 - november 2021. I förvaltningsberättelsen finns uppgift om sjukfrånvarotid januari 2021-december 2021.

**Kostnader enligt bokföringen per 2021-12-31. I personalomkostnadspålägget (PO) ingår lagstadgade arbetsgivaravgifter samt avgifter till avtalspensioner och försäkringar.

	2020-12-31	2021-12-31	Förändring
Personalomsättning, %	2,5	7,4	+4,9 procentenheter
Personalomsättning exkl. pensionsavgångar, %	1,3	4,9	+3,6 Procentenheter
Pensionsavgångar, antal faktiska	1	2	+1

*Avser tillsvidareanställda.

Pensionsavgångar prognos (beräknat vid 65 års ålder)	Prognos 2022	Prognos 2023	Prognos 2024	Prognos 2025	Prognos 2026
Antal	2	1	0	0	1

*Avser tillsvidareanställda.

4.4 Övriga omsättningstal och nyckeltal

	Bokslut 2020	Bokslut 2021	Budget 2022	Budget 2023	Plan 2024	Plan 2025
Tillsyn (antal) Rtj	59	85	80	80	80	80
Externutbildning (antal utbildade)	1459	1142	1500	1500	1500	1500
Flytväst/is paket (antalet utlånade)	487	500	500	500	500	500
Bostadsanpassning antal kr/ärende	110 20 400	115 30 745	115	115	115	115
Bygglov antal kr/ärende	359	402	375	375	350	350

5. Sammanfattning

Värnamo kommun är inne i en mycket expansiv period vilket medför många både stora och små uppdrag för nämnden/förvaltningen. För att klara denna utmaning behöver kommunen få fram viktiga styrdokument som till exempel fördjupningar av översiktsplanen, plan för trafik med mera. Det måste även finnas en planberedskap så att inte brist på planlagd mark blir ett hinder för kommunens utveckling. Förvaltningen kommer att arbeta på att ta en större och tydligare roll i samhällsplaneringen med fokus på hållbar och mänsklig tillväxt. Nämnden och förvaltningen ska verka för ett ökat användande av trä i husbyggandet.

Det pågår ett nationellt arbete i form av ett antal regeringsuppdrag som Boverket och Lantmäteriet fått inom samhällsbyggnadsområdet. Det gäller bland annat digitalisering av samhällsbyggnadsprocessen och standardisering av den nationella datainfrastrukturen, vilket är nödvändigt för att utveckla effektiviteten inom offentlig förvaltning och för att öka tillgängligheten av information. Detta är en process som kommer att påverka samhällsbyggnadsförvaltningens verksamhet och arbetssätt under kommande år.

Räddningstjänsten är en viktig del i kommunens arbete med att vara en mänsklig tillväxtkommun där tryggheten för medborgaren är i fokus. En av de stora utmaningarna är att kunna behålla en organisation som har förmågan och förutsättningar att skapa ett likvärdigt skydd mot olyckor i hela kommunen. Räddningstjänsten har blivit en allt viktigare och naturligare del för medborgarna att vända sig till vid behov av hjälp. Detta medför att man har fått ett allt bredare ansvarsområde.

4.2 Samhällsbyggnadsnämndens Ekonomi

4.2.1 Driftbudget 2023 samt plan 2024-2025

DRIFTVERKSAMHET	Bokslut	Bokslut	Budget	Budget	Budget	Budget
<i>Nettobelopp i miljoner kronor med en decimal</i>	2020	2021	2022	2023	2024	2025
Nämnd och styrelseverksamhet	0,6	0,7				
Övrig politisk verksamhet	0,2	0,2				
Fysisk/teknisk planering	10,7	8,2				
Trafik och parkering	1,1	1,2				
Miljö-/hälsoskydd myndighets utövning	2,2	2,7				
Miljö, hälsa, hållbar utveckling	0,0	0,1				
Alkoholtillstånd m.m	0,1	0,4				
Räddningstjänst	36,1	37,3				
Trygghetservice/fixartjänst	1,3	1,5				
Bostadsanpassningsbidrag	3,0	2,4				
Administration, samhällsbyggnadsförvaltningen	6,0	6,0				
TOTAL NETTOKOSTNAD	61,3	60,7	61,4	64,3	64,3	64,3

4.2.2 Investeringsbudget 2023 samt plan 2024-2027

Projektamn/Projektgruppering		Budget	Plan	Plan	Plan	Plan
<i>Belopp i miljoner kronor med en decimal</i>	<i>Projektblad nr</i>	2023	2024	2025	2026	2027
<i>Inventarier, it-utrustning o möbler</i>	SBN 001	950,0	625,0	1 825,0	785,0	990,0
<i>Mätinstrument</i>	SBN 002	0,0	400,0	0,0	0,0	0,0
<i>Övningsfält, räddningstjänst</i>	SBN 101	500,0	3 000,0	0,0	0,0	0,0
<i>Utlarmning/kommunikation, räddningstjänst</i>	SBN 102	70,0	130,0	292,0	107,0	675,0
<i>Fordon</i>	SBN 103	450,0	1 200,0	2 900,0	0,0	1 800,0
<i>Räddningsmaterial, andningskydd, skyddsutrustning</i>	SBN 104	155,0	435,0	790,0	585,0	453,0
SUMMA INVESTERINGAR		2 125,0	5 790,0	5 807,0	1 477,0	3 918,0