



**PLANBESTÄMMELSER**  
 Följande gäller från och med den med redovisade bestämmelserna.  
 Smått angivet omfattning och utformning är tillåtet.  
 Om bebyggelse saknas gäller bestämmelserna även för naturmark eller ett mindre plan- eller utrymnesmått på planmark.

**GRÄNSLINJER**  
 - - - - - Planmättningsgränser  
 - - - - - Anslutningsgränser  
 - - - - - Egenskapsgränser  
 - - - - - Sammanfallande egenskapsgränser

**ANVÄNDNING AV ALLMÄN PLATS**  
**GATA** Gata  
**NATUR** Natur  
**ÖSVÄG** Svärg- och svävsväg

**ANVÄNDNING AV KVARTERSMARK**  
 - - - - - Kvartersskild  
 - - - - - Jämväg

**EGENSKAPSBESTÄMMELSER FÖR KVARTERSMARK**  
**Begränsning av markens utnyttjande**  
 - - - - - Marken får endast utnyttjas med kompletteringsgränser.  
**Höjd på byggnadsverk**  
 H<sub>1</sub> 0,0 Höjden mottas till angivet värde i meter.  
**Markreservat för allmännyttiga ändamål**  
 Z<sub>1</sub> Markreservat för allmännyttiga ändamål.  
**Utnyttjandegräns**  
 U<sub>1</sub> 30,0 Södra begränsningen är angivet värde i % av byggnadsverken över egenhetsgränserna.  
 U<sub>2</sub> 500,0 Södra begränsningen är angivet värde i m<sup>2</sup>.  
**Utförande**  
 U<sub>1</sub> Medel 80,0 % av markens area vara genomförd.

**GENOMFÖRANDETTID**  
 Genomförandetiden är 60 månader om inte planområdet och byggnaderna är avsedda för annan användning.

**ILLUSTRATIONER**  
 - - - - - Sammanfallande - Struktur

**BETECKNINGAR FÖR GRUNDKARTA**  
 - - - - - Gårdsgränser  
 - - - - - Kommungränser  
 - - - - - Samfund i g.n.  
 - - - - - Trafiklinjer  
 - - - - - Bäck- och vattendränningar  
 - - - - - Marknummer  
 - - - - - ÖS  
 - - - - - Befästiga byggnader (hus) i  
 - - - - - Fästigheter  
 - - - - - Marknummer

Skiljert  
 Stenmur  
 Åker  
 Allmännyttig  
 Öst  
 Öst  
 Skovstråk  
 Ledning  
 Längsgående  
 Tull  
 Pålgrund

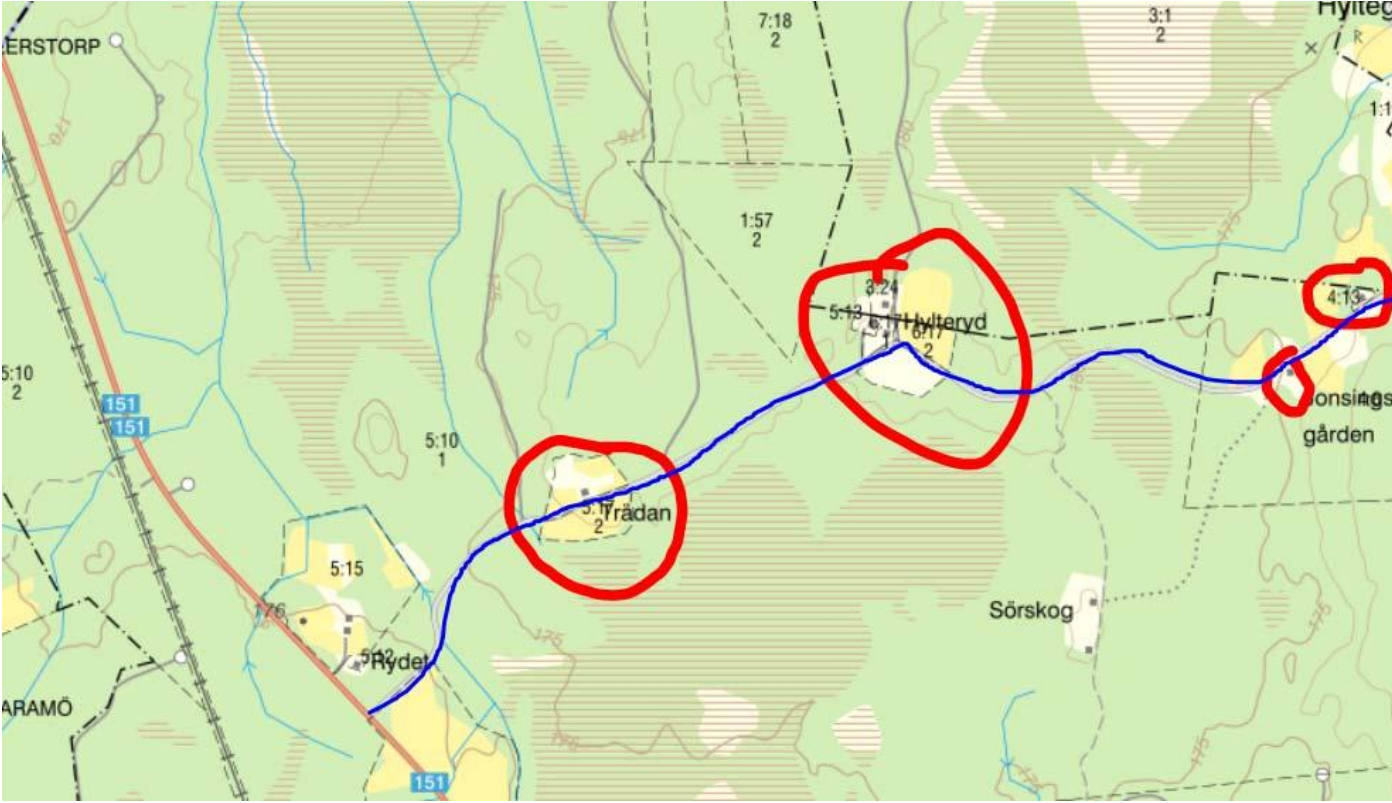
Grundkartan utarbetad genom utgång av Värnamo kommunens planarkivarkiv, skräddarsytt för Värnamo kommun. Grundkartan är uppdaterad 2023-10-26. Värnamo kommunens webbplats: [www.varnamo.se](http://www.varnamo.se)  
 Dorteig Lundberg  
 Dorteig Lundberg

**ÖRTERINGSKARTA**  
 Söder om Hörne  
 Planområdet

**SÄRRÅDSHANDLING**  
 SÄRRÅDSDOKUMENT ID: 102-2023-001

VÄRNAME KOMMUN  
 Detaljplan för del av fastigheten PLAN Dnr 2023.2268  
**[Vällersten 5:10 med flera]**  
**[Kriminalvårdsanstalt]**  
 i Värnamo kommun  
 Upprättad i oktober 2023  
 Samrådshandling/Örteringsplan  
 Plan- och byggnadsnämningen

Josefine Magnusson  
 planeringsarkitekt  
 Helena Hansen  
 planeringsarkitekt  
 Henrik Sjöö  
 stadsarkitekt  
 Skala 1:2000



Bilaga med text från PLANFÖRSLAG Antagen av Kommunfullmäktige 2019-05-29 § 111

Kommunen ska i planering och lovgivning verka för det funktionellt prioriterade vägnätet utpekade av Trafikverket och länsplansupprättarna. Detta vägnät utgörs förutom av vägar utpekade som riksintressen också av väg 151, väg 152 och väg 846. Framkomligheten för den regionala, gods-, kollektiv- och persontrafiken för dessa vägar ska värnas och åtgärder som kan påverka framkomligheten negativt, exempelvis nya anslutningar, ska minimeras.

Vägar, transportstråk och stationer som utgör riksintressen eller som kommunen bedömer som extra viktiga ska prioriteras i planeringen genom säkerhetsavstånd och så vidare. Detta bidrar bland annat till en mer hållbar bebyggd miljö då nya fastigheter inte riskerar att utsättas för lika kraftigt buller från trafiken. Den planerade höghastighetsjärnvägen ska finnas med i planering av lokal infrastruktur och beredskap ska finnas för att skapa effektiva transportstråk och förbindelser till det planerade stationsläget. Detta är positivt för den hållbara bebyggelsen och det lokala näringslivet genom möjligheten till längre och effektivare arbetspendling.

BULLER Forskning visar att buller påverkar människors hälsa. I samband med bygglov och planering av ny bebyggelse bör man eftersträva en god ljudmiljö uppnås och bevaka att rådande riktlinjer för bullernivåer efterföljs. För trafikbuller gäller förordning om trafikbuller vid bostäder (SFS 2015:216) med bestämmelser om riktvärden för trafikbuller utomhus vid bostadsbyggnader. För annat buller gäller Boverket och Naturvårdsverkets riktvärden, riktlinjer och allmänna råd.

- Kommunen ska vid planering aktivt verka för att befintliga verksamheter och anläggningar med mindre god lokalisering långsiktigt ur säkerhetssynpunkt utlokaliseras till mer lämpad plats.
- Kommunen ska i planering verka för att befintliga och nyttillkommande verksamheter som alstrar transporter med farligt gods ska lokaliseras till säker plats med god anslutning till vägnätet för farligt gods.

BULLER • Kommunen ska i planering och lovgivande verka för att inga nya bullerstörda bostäder eller byggnader där människor stadigvarande ska vistas tillkommer. Kommunen ska minst utgå från rådande lagstiftning, riktlinjer och vägledning för buller och ha som ambition att överträffa den.

- Kommunen ska, om möjligt i tidigt skede verka för att ny bebyggelse ges sådan placering, utformning och byggteknik att denna bidrar till minskad bullerstörning för såväl befintlig som ny bebyggelse.

Verksamheter som inverkar skadligt på områdets opåverkade karaktär ska ha en bestående negativ inverkan och anses i Värnamo kommun vara;

1. Nyetablering av industri eller liknande verksamhet
2. 2. Tätortsbebyggelse och fritidshusbebyggelse
3. 3. Större trafikleder
4. 4. Större ledningsföretag, kraftledningar
5. 5. Större grus och bergtäkter
6. 6. Terminalanläggningar
7. 7. Vind- och vattenkraftverk
8. 8. Upplag och tippar
9. 9. Fritidsanläggningar såsom golfbanor, motor- skjutbanor och campingar.

Störningszonen för dessa verksamheter skiftar och påverkan får därför avgöras från fall till fall. Utbyggnad av större infrastrukturprojekt såsom höghastighetsjärnväg eller annan likvärdig samhällsviktig funktion prioriteras framför områden utpekade som stora opåverkade områden i översiktsplanen.

Upplevelsen av buller är färgad av förväntan och inställningen till bullerkällan. På grund av svårigheten att uppskatta/mäta ljudnivån från en bullerkälla då denna bland annat varierar med vind och temperatur har kommunen valt att tillämpa schablonmässiga avstånd från erkända bullerkällor

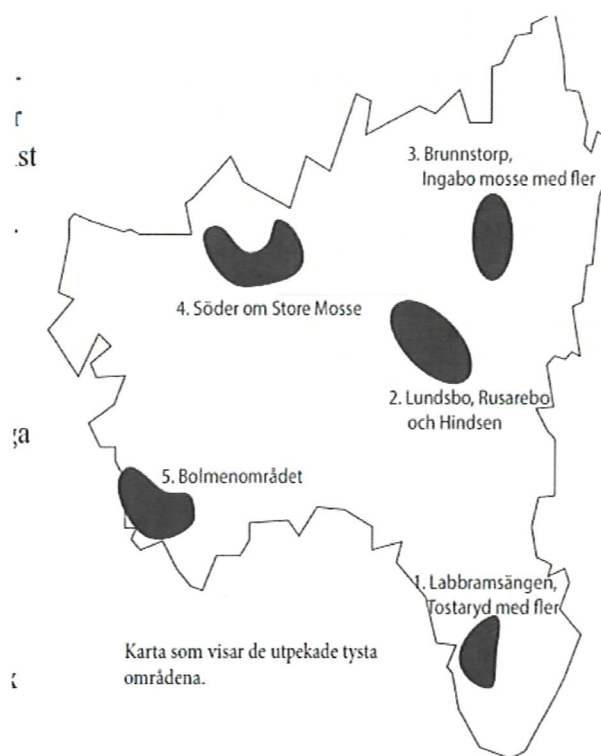
## Bilaga 1 sid 2

för att avgränsa och göra en övergripande inventering av områden i kommunen med god ljudkvalité, så kallade "tysta- områden". Dessa avstånd är från;

- Allmän väg E4, och i delar väg 27, 1000 meter
- Övriga allmänna vägar, 800 meter - 250 meter
- Järnväg, 1000 meter
- Motor- och skjutbana 1000 meter
- Hagshults flygplats influensområde
- Vindkraftverk 1000 meter
- Industriverksamhet, grus- och bergtäkt, 1000 meter

Buller har visat sig ha negativ inverkan på människors hälsa och tysta områden spås ökad betydelse i takt med att områden fria från omgivningsbuller blir allt mer sällsynta i vår omvärld.

Naturområden vars ekvivalenta ljudnivå inte överskrider 40 dBA och som därför endast i begränsad utsträckning påverkas av omgivningsbuller har i några fall i planförslaget pekats ut som tysta områden. Områdena har utöver en god ljudmiljö andra värden och kvalitéer såsom höga natur-, eller kulturmiljövärden och/eller är viktiga för rekreation och friluftsliv.



Tyst område 4, Söder om Store Mosse Det utpekade området förekommer söder om nationalparken Store Mosse, cirka fem-sex kilometer från Värnamo stad. Området som har pekats ut har, förutom att det uppfyller översiktsplanens definition av att vara tyst, även andra, både naturgivna och rekreativa värden. Ett är områdets relativa närhet till Värnamo stad. Även områdets närhet till Store Mosse är ett skäl att verka för att behålla närområdet kring nationalparken tyst. Området omfattar Herrestadsjön och dess norra stränder. Sjön är i delar fågelskyddsområde och delar av det ligger i nationalparken. Herrestadsjön är en bedömd vattenförekomst och har en god ekologisk och kemisk status. Den västra stranden är i delar bebyggd med bostadshus. Området sträcker sig även väster om Herrestadsjön och öster ut mot Värnamo stad. Landskapet i dessa delar består i väster främst av skogsbruksmark och öster ut av skogsbruksmark samt mindre öppna småskaliga jordbruksmarksområden varav Maramö och Hörda är två exempel.

- Värnamo kommun ska verka för att bevara stora opåverkade områden inom kommunen. Sjön Rusken med strandområde samt Store Mosse nationalpark är i översiktsplan utpekade som stora opåverkade områden. Stora opåverkade områden ska skyddas så långt möjligt mot åtgärder som kan påverka områdets karaktär negativt.



## TYSTA OMRÅDEN

- Värnamo kommun ska verka för att bevara områden där en låg bullernivå utgör en särskild kvalitet. Verksamheter såsom viss industri, materialtäkt, skjut- och motorbanor, vindkraft med fler ska prövas restriktivt.

Det nämns att Värnamo stad kan komma att expandera i riksintresseområdet ”Lagan nedströms Hörledammen” och att detta ska ske så att värdena inte skadas. Detta är helt i linje med lagstiftningen och positivt för naturvård, vattenskydd och friluftsliv. Det är av vikt att denna avvägning sker för alla projekt i riksintresseområdet för att inte riskera de värden som ska prioriteras. Andra tätortsnära naturområden ska utvecklas med inriktning mot friluftsliv och rekreation. Det är viktigt att detta görs varsamt så att inte områdena blir för parklika och planerade då sådana miljöer är mindre attraktiva för djur och växter och därmed negativa för miljömålen om biologisk mångfald.

- Värnamo kommun ska i strategisk planering verka för att näringslivets behov av arbetskraft och kompetens tillgodoses, genom ökade och lokala möjligheter till kompetensutveckling och större arbetsmarknadsregioner samt genom samverkan.
- För att bidra till en levande landsbygd ska kommunen verka för ett flexibelt synsätt som möjliggör förändring av innehåll och funktion på landsbygden. Fler sorters näringar ska bidra till ekonomisk tillväxt men också till en mer tillgänglig landsbygd.
- Värnamo kommun ställer sig positiv till och ska i råd- och lovgivning och genom planering generellt uppmuntra att starta och driva verksamheter på landsbygden.

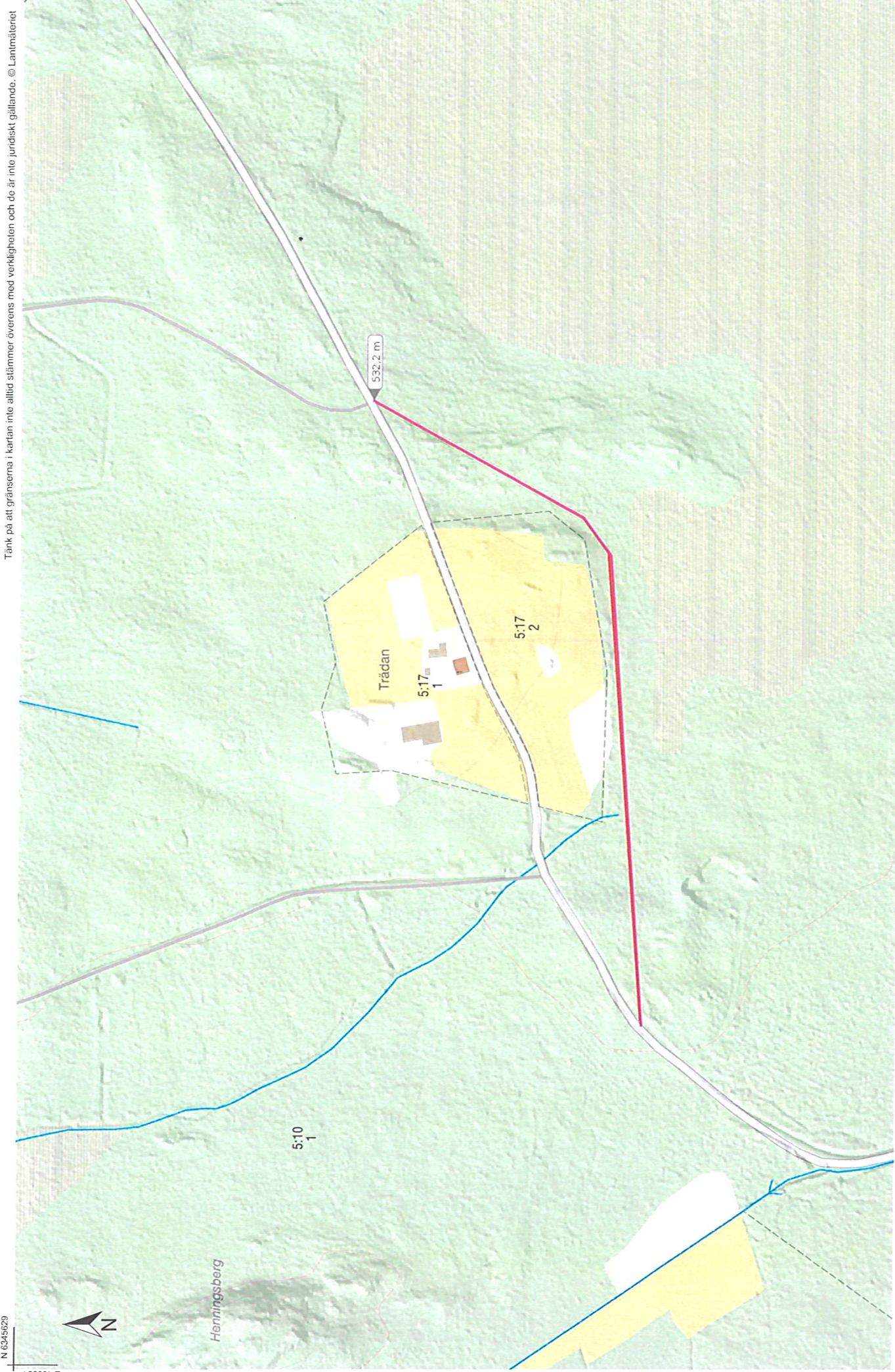
Arbetspendlingen ska underlättas för att kunna tillgodose arbetskraftsbehovet hos företagen i kommunen. För att inte ge negativa effekter på klimatmålet bör denna pendling i största möjliga mån ske med kollektiva och miljövänliga transportmedel. Ur ett hållbarhetsperspektiv är inte

Bilagor 1 sid 4

pendling något positivt då det går åt stora resurser för transporter. Det bidrar inte heller till trivsel eller deltagande i det lokala samhällslivet.

4.1 Riksintressen BESKRIVNING I kommunen finns ett antal områden som är utpekade som riksintresseområden. Ett riksintresse ska skyddas mot intrång som kan skada syftet med riksintresset. Sammanfaller flera riksintressen ska en prioritering göras utifall att dessa strider mot varandra. Riksintresse för rekreation och friluftsliv finns för Stora Mosse nationalpark och sjöarna Bolmen och Vidöstern med strandområden

Tänk på att gränserna i kartan inte alltid stämmer överens med verkligheten och de är inte juridiskt gällande. © Lantmäteriet



LANTMÄTERIET

Bilaga 2 exempel

Ankom: 2023-11-28 Ärende: PLAN.2023.2268 Handling: 694494