

Detaljplan för del av fastigheten Värnamo-Torp 4:11 (tidigare Vällersten 5:10) med flera (Kriminalvårdsanstalt) i Värnamo kommun



Planhandlingar:

Information om plansamråd/underrättelse/kungörelse

Planbeskrivning

Undersökning

Plankarta

Svarsblankett

Utredningar

Innehåll

Detaljplan för del av fastigheten Värnamo-Torp 4:11 (tidigare Vällersten 5:10) med flera (Kriminalvårdsanstalt) i Värnamo kommun.....	1
1. Så här görs en detaljplan – Planprocessen.....	4
1.1 Utökad förfarande	4
2. Detaljplanens syfte	5
2.1 Tidsplan och planförfarande	5
2.2 Nuläge	5
2.3 Planens läge, areal och markförhållanden.....	6
3. Beskrivning av detaljplanen	7
3.1 Hela detaljplanen	7
3.2 Allmän plats	8
3.3 Kvartersmark.....	8
3.4 Ärendeinformation.....	8
4. Motiv till detaljplanens regleringar	9
4.1 Användningsbestämmelser för allmän plats	9
4.2 Användningsbestämmelser för kvartersmark.....	9
4.3 Egenskapsbestämmelser.....	10
5. Planeringsunderlag	12
5.1 Kommunala.....	12
5.2 Utredningar	15
5.3 Regionala planer	16
6. Planeringsförutsättningar och konsekvenser	17
6.1 Mellankommunala intressen	17
6.2 Riksintressen.....	17
6.3 Miljömålen.....	18
6.4 Hushållningsbestämmelser enligt 3 kap miljöbalken.....	19
6.5 Natur	20
6.6 Miljö.....	21
6.7 Hälsa och säkerhet	25
6.8 Geotekniska förhållanden	31
6.9 Hydrologiska förhållanden.....	32
6.10 Kulturmiljö	33
6.11 Fysisk miljö	35
6.12 Sociala aspekter	37

6.13	Teknik	38
6.14	Service	40
6.15	Trafik	40
6.16	Miljö kvalitetsnormer	48
7.	Genomförandefrågor	49
7.1	Organisatoriska frågor.....	49
7.2	Tekniska frågor	50
7.3	Fastighetsrättsliga frågor.....	51

1. Så här görs en detaljplan – Planprocessen

1.1 Utökat förfarande

Ett utökat förfarande ska tillämpas om planförslaget inte är förenligt med översiktsplanen eller länsstyrelsens yttrande, är av betydande intresse för allmänheten, i övrigt av stor betydelse eller kan antas medföra en betydande miljöpåverkan.

1.1.1 Uppdrag

Förfrågan från exempelvis markägare eller nämnd. Samhällsbyggnadsnämnden ger samhällsbyggnadsförvaltningen i uppdrag att ta fram en detaljplan.

1.1.2 Samråd

En detaljplan arbetas fram och efter beslut om samråd i samhällsbyggnadsnämnden, skickas materialet ut till sakägarkrets, vilka är bland annat berörda markägare och intressenter. Samrådstiden är minst tre veckor. Inför samråd annonseras information om planen i en ortstidning och kungörs på kommunens digitala anslagstavla, på kommun.varnamo.se.

1.1.3 Samrådsredogörelse

I samrådsredogörelsen ska alla inkomna synpunkter från samrådet redovisas tillsammans med kommunens kommentarer och förslag på ändringar.

1.1.4 Granskning

Formella granskningshandlingar arbetas fram utifrån eventuella ändringar. Efter beslut i samhällsbyggnadsnämnden ställs förslaget ut under minst tre veckor. Materialet skickas ut till sakägarkrets och de som lämnat in synpunkter under samråd. Inför granskning annonseras information om planen på kommunens webbplats och på kommunens digitala anslagstavla.

1.1.5 Granskningsutlåtande

Sammanställning av inkomna yttranden under granskning samt förslag med anledning av dem. De som inte fått sina synpunkter tillgodosedda får ett meddelande skickat till sig.

1.1.6 Antagande

Detaljplanen hanteras via samhällsbyggnadsnämnden och kommunstyrelsen samt antas av kommunfullmäktige. Senast dagen efter det att protokollet med antagandebeslutet har tillkännagetts på kommunens digitala anslagstavla, meddelas länsstyrelsen, lantmäteriet och berörda kommuner och regionplaneorgan och de som senast under granskningstiden har lämnat in skriftliga synpunkter som inte blivit tillgodosedda om att planen har blivit antagen.

1.1.7 Laga kraft

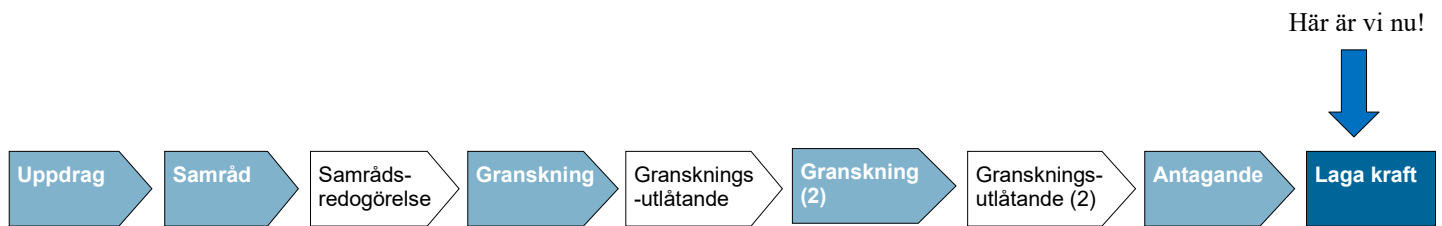
Om ingen överklagar kommunfullmäktiges beslut får detaljplanen laga kraft efter tre veckor från det att beslutet tillkännagivits på kommunens digitala anslagstavla. Kungörelse att planen har fått laga kraft ska anslås på kommunens digitala anslagstavla och föras in i en ortstidning.

2. Detaljplanens syfte

Planen syftar till att skapa förutsättningar för en kriminalvårdsanstalt samt angöringsmöjlighet med allmän gata till anstalten. Även lokaler för häktesverksamhet kan bli aktuellt varför planen även ger stöd för detta.

Kriminalvårdsanstalten placeras så långt väster ut på ursprungsfastigheten (Vällersten 5:10) som möjligt för att så mycket som möjligt av befintligt sumpskogsområde ska kunna bevaras. En liten del av sumpskogområdet hamnar dock inom planområdet. Vidare säkerställs läge för ny busshållplats utmed väg 846.

2.1 Tidsplan och planförfarande



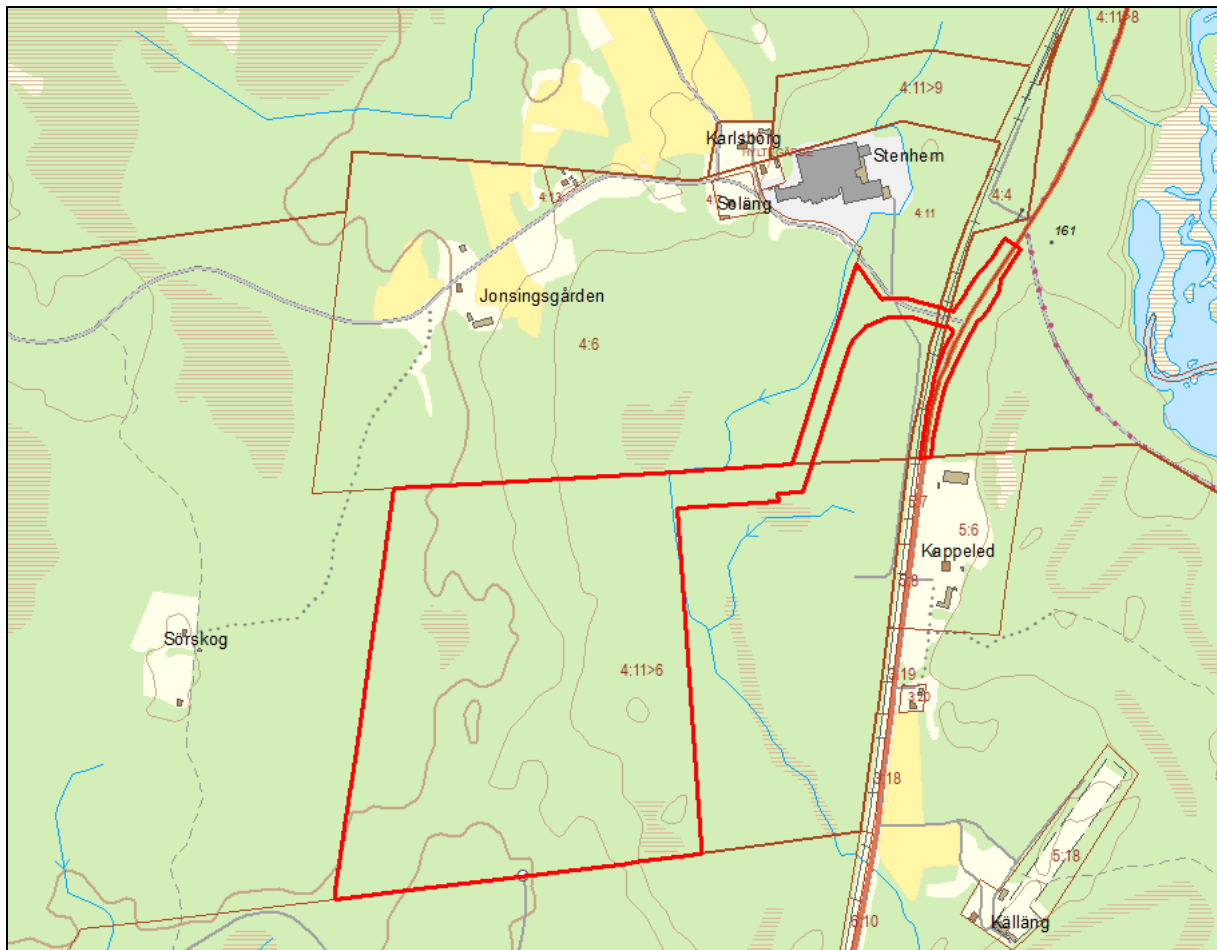
Den preliminära tidsplanen är:

Samråd av detaljplanen	kvartal 4 2023
Granskning av detaljplanen	kvartal 1 2025
Granskning av detaljplanen (2)	kvartal 4 2025
Antagande av detaljplanen	kvartal 1 2026

Detaljplanen handläggs med utökat planförfarande eftersom detaljplanen bedöms ha ett betydande intresse för allmänheten.

2.2 Nuläge

Planområdet täcks till större del av skogsmark. Området ansluts via enskild väg. Den enskilda vägen korsar järnvägen och leder till väg 846.



Utdrag från Lantmäteriets fastighetskarta som visar planområdet och dess placering.

2.3 Planens läge, areal och markförhållanden

Planområdet är beläget i den norra delen av Värnamo kommun, strax söder om Hörle, cirka sex kilometer från Värnamo stadskärna. Hörle är en kranstättort till Värnamo med cirka 150 invånare. Tätorten Hörle ligger utmed gamla Riksettan och är en bruksort med gammal historia.

Planområdet omfattar del av fastigheterna Värnamo-Torp 4:11 (tidigare Vällersten 5:10), Hörle 4:4 och Hörle 2:1. Området nås från väg 846 via enskild väg som korsar järnvägen. En ny gata behöver anläggas för att nå tänkt placering av kriminalvårdsanstalt.

Aktuellt område utgörs idag till större del av skogsmark med inslag av sumpskog. Inom sumpskogen finns dikesbildningar. Troligtvis har schaktning skett för att leda bort vatten från skogsmarken för att gynna plantering och produktion av skog. Avverkning har skett inom delar av området, troligtvis inom en tioårsperiod. Efter avverkningen har granplantor planterats.

Planområdet gränsar österut till järnvägsområde samt naturmark, i norr gränsar planen till enskild väg samt lantbruksfastigheten Vällersten 4:6. I söder gränsar planområdet till en obebyggd lantbruksfastighet, Vällersten 1:57. Området väster om planområdet omfattar lantbruksfastigheten Vällersten 5:10 Sörskog.

Öster om järnvägen finns väg 846 (gamla riksettan) och öster om vägen finns en hästgård, Kappeded på fastigheten Vällersten 5:6. Delar av länsvägen ingår i fastigheten Vällersten 5:6. I anslutning till den enskilda vägen finns en tillverkningsindustri samt enstaka bostäder.

Större delen av marken inom planområdet ägs idag av kommunen. Järnvägsområdet ägs av Trafikverket. Övrig mark inom planområdet är privatägd. Överenskommelse om förvärv av övrig mark är träffad mellan Värnamo kommun och berörda fastighetsägare. Planområdet omfattar cirka 35 hektar.

3. Beskrivning av detaljplanen

3.1 Hela detaljplanen

Kriminalvården har aktualiserat frågan om planläggning för en ny kriminalvårdsanstalt med plats för initialt 250 anstaltsplatser och beräknas bli en arbetsplats för lika många personer som det finns intagna. Långsiktigt möjliggör detaljplanen för en expansionsmöjlighet för totalt ungefär dubbelt så många anstaltsplatser. Parallellt med planarbetet pågår diskussioner med Trafikverket, Regionen och Jönköpings länstrafik, JLT om att möjliggöra för ett tågstopp i Hörle och flytt av befintlig busshållplats på väg 846. Hållplats för buss placeras utmed väg 846. Det planeras också för en gång- och cykelväg mellan Värnamo och Hörle, men endast en mindre del av cykelvägen hanteras inom planområdet.

I Sverige finns det tre olika kategorier av säkerhetsklasser, den kriminalvårdsanstalt som planeras kommer ha säkerhetsklass 2. Vilket innebär en sluten anstalt. Anstalter inom säkerhetsklass 2 kan ha olika grad och form av övervakning och kontroll. Säkerhet runt en anstalt innefattar oftast murar, stängsel, larm och kameror.

Planområdet utgörs till större del av skogsmark med inslag av sumpskog. Området är sedan tidigare obebyggt. Inom sumpskogen finns dikesbildningar, de bedöms inte vara biotopskyddade eftersom dikena inte är belägna inom jordbruksmark. Troligtvis har schaktning skett för att leda bort vatten från skogsmarken för att gynna plantering och produktion av skog. Avverkning har skett inom delar av området, troligtvis inom en tioårsperiod.



Efter avverkningen har granplantor planterats inom planområdet.

3.2 Allmän plats

3.2.1 *Beskrivning*

Allmän platsmark innebär att marken används för gemensamma behov till exempel gator, torg och naturområden. Inom planområdet möjliggörs för allmän platsmark för gata för att säkerställa tillgängligheten till kriminalvårdsanstalten. Allmän platsmark för väg möjliggörs för åtgärder i korsning samt breddning av väg 846.

3.2.2 *Huvudmannaskap*

För allmän platsmark ska det alltid finnas en huvudman som har ansvar för utbyggnaden, driften och underhållet av den marken. För allmän platsmark i denna detaljplan är kommunen huvudman.

3.3 Kvartersmark

3.3.1 *Beskrivning*

Inom planområdet finns kvartersmark avsedd för kriminalvårdsanstalt och järnvägstrafik. Det möjliggörs också kvartersmark för tekniska anläggningar.

3.4 Ärendeinformation

Samhällsbyggnadsnämnden gav 28 juni 2023, §109 Samhällsbyggnadsförvaltningen i uppdrag att upprätta en detaljplan för aktuellt område.

4. Motiv till detaljplanens regleringar

4.1 Användningsbestämmelser för allmän plats

GATA

Gata. Användningen tillämpas för områden avsedda främst för trafik inom en ort eller för trafik som har sitt mål vid gatan. I användningen ingår även komplement som behövs för gatans funktion.

Motivet till bestämmelsen är att skapa angöringsmöjligheter till kriminalvårdsanstalten. Lagstöd för denna bestämmelse finns i 4 kap 5 § punkt 2 PBL.

VÄG

Väg. Användningen tillämpas på områden avsedda främst för trafik till, från och genom en ort. I användningen ingår även komplement som behövs för vägens funktion.

Motivet till bestämmelsen är att skapa möjlighet att genomföra trafiksäkerhetshöjande åtgärder och iordningställa nya hållplatser på befintlig väg. Lagstöd för denna bestämmelse finns i 4 kap 5 § punkt 2 PBL.

NATUR

Natur. Användningen tillämpas för områden för friväxande grönområden som inte sköts mer än enligt skötselplan eller genom visst begränsat underhåll. Även mindre park-, vatten- och friluftsanläggningar och andra komplement till naturområdets användning ingår.

Motivet till bestämmelsen är att bibehålla naturmark samt möjliggöra för lokalt omhändertagande av avbaningsmassor. Lagstöd för denna bestämmelse finns i 4 kap 5 § punkt 2 PBL.

4.2 Användningsbestämmelser för kvartersmark

D₁

Kriminalvård. I användningen ingår all kriminalvård. Vilket innebär att lokaler för häkte och kriminalvårdsanstalt inryms inom användningen. Även komplement till verksamheten ingår i användningen.

Motivet till bestämmelsen är att möjliggöra för kriminalvårdsanstalt inom planområdet. Lagstöd för denna bestämmelse finns i 4 kap 5 § punkt 3 PBL.



T₁

Järnväg. Användningen tillämpas för områden för väg- och spårtrafik med tillhörande anläggningar samt vägreservat. Här ingår spårområden och liknande anläggningar samt stations- och servicebyggnader. Även komplement till verksamheten trafik ingår i användningen.

Motivet till bestämmelsen är att säkerställa befintligt spårområde. Lagstöd för denna bestämmelse finns i 4 kap 5 § punkt 3 PBL.



E

Teknisk anläggning. Användningen tillämpas för områden för tekniskt ändamål. Även komplement till verksamheten tekniska anläggning ingår i användningen.

Motivet till bestämmelsen är att möjliggöra utrymme för tekniska anläggningar så som pumpstation och transformatorstation inom planområdet. Lagstöd för denna bestämmelse finns i 4 kap 5 § punkt 3 PBL.

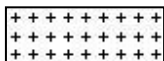
4.3 Egenskapsbestämmelser

4.3.1 Begränsning av markens utnyttjande



Marken får inte förses med byggnad. Bestämmelser om begränsning av markens utnyttjande ska tillämpas på kvartersmark för att reglera att marken inte får förses med byggnadsverk.

Motivet till bestämmelsen är bland annat att säkerställa att marken som delvis innefattas av sumpskog inte får förses med byggnad samt att området närmast fastighetsgränsen lämnas obebyggt. Lagstöd för denna bestämmelse finns i 4 kap 11 § punkt 1 PBL.



Marken får endast förses med komplement. Syftet med bestämmelsen är att styra i vilken omfattning huvudbyggnad får uppföras. Lagstöd för denna bestämmelse finns i 4 kap 16 § punkt 1 PBL.

4.3.2 Markreservat för allmännyttiga ändamål

Z₁

Markreservat för allmännyttig körtrafik. Syftet med bestämmelsen

är att säkra körtrafik över spårområde.

Lagstöd för denna bestämmelse finns i 4 kap 6 § PBL.

4.3.3 Höjd på byggnadsverk

h_1 25,0

Högsta totalhöjd, angivet i meter. Bestämmelser om höjd på byggnadsverk ska tillämpas på kvartersmark för att reglera höjd på byggnadsverk inklusive uppstickande delar och installationer som exempelvis antenner och master.

Syftet med bestämmelsen är att ta hänsyn till området samt tydliggöra hur hög ny bostadsbebyggelse får vara.

Lagstöd för denna bestämmelse finns i 4 kap 11 § punkt 1 PBL.

h_2 8,0

Högsta nockhöjd, angivet i meter. Bestämmelser om höjd på byggnadsverk ska tillämpas på kvartersmark för att reglera höjd på byggnadsverk.

Syftet med bestämmelsen är att ta hänsyn till området samt tydliggöra hur hög ny bostadsbebyggelse får vara.

Lagstöd för denna bestämmelse finns i 4 kap 11 § punkt 1 PBL.

4.3.4 Utnyttjandegrad

e_1 30

Största sammanlagda byggnadsarea är angivet värde i % av fastighetsarean inom egenskapsområdet. Bestämmelser om utnyttjandegrad tillämpas på kvartersmark för att reglera bebyggandets största eller minsta omfattning. Syftet med bestämmelsen är att styra i vilken omfattning fastigheten får bebyggas, genom att tillåta största sammanlagda byggnadsarea. Lagstöd för denna bestämmelse finns i 4 kap 11 § punkt 1 PBL.

e_2 500

Största byggnadsarea är angivet värde i m^2 . Syftet med bestämmelsen är att styra i vilken omfattning fastigheten får bebyggas med komplementbyggnader, genom att tillåta största sammanlagda byggnadsarea.

Lagstöd för denna bestämmelse finns i 4 kap 11 § punkt 1 PBL.

4.3.5 Utförande

b_1

Minst 80,0% av marken ska vara genomsläpplig. Syftet med bestämmelsen är att så lite som möjligt av sumpskogsområdet ska hårdgöras samt att möjliggöra för hantering av befintliga flöden genom planområdet.

Lagstöd för denna bestämmelse finns i 4 kap 16 § punkt 1 PBL.

b_2

Minst 50 % av marken ska vara genomsläpplig. Syftet med

bestämmelsen är att del av området fortsatt ska vara hållas genomsläppligt.
Lagstöd för denna bestämmelse finns i 4 kap 16 § punkt 1 PBL.

4.3.6 Markens anordnande och vegetation

n₁ Markens höjd får inte vara lägre än angivet värde över nollplanet. Bestämmelser om markens anordnande och vegetation tillämpas på kvartersmark för att reglera markförhållanden, vegetation och parkering. Syftet med bestämmelsen är att reglera att kvartersmarken förblir på en nivå som är högre än intilliggande sumskogsområde.
Lagstöd för denna bestämmelse finns i 4 kap 10 § punkt 1 PBL.

4.3.7 Genomförandetid

Genomförandetiden är 10 år (120 månader) från det datum planen fått laga kraft. Syftet med en lång genomförandetid är att tiden bedöms behövas innan kriminalvårdsanstalten är fullt utbyggd.
Lagstöd för denna bestämmelse finns i 4 kap 21 § PBL.

5. Planeringsunderlag

5.1 Kommunala

5.1.1 Grundkarta

Som underlag för arbetet med att ta fram en detaljplan finns en grundkarta som innehåller information om topografi och fastighetsförhållanden. Översyn av grundkarta är gjort 2026-01-01.

5.1.2 Översiktsplan

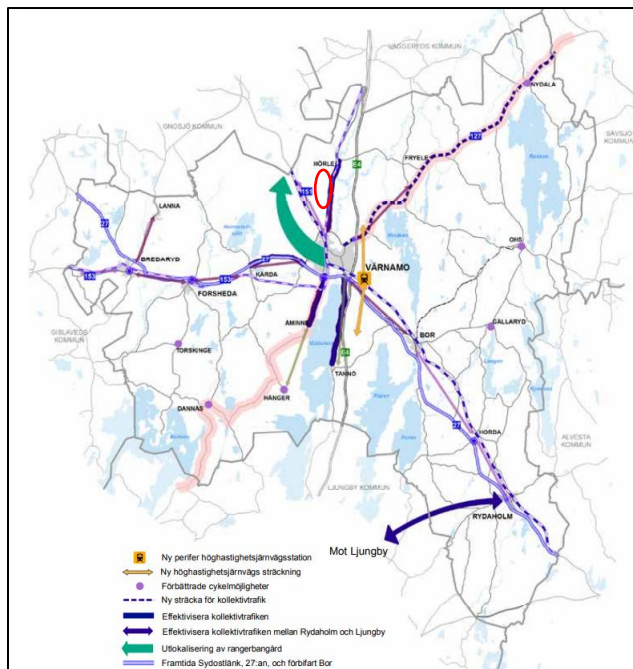
För Värnamo kommun finns en översiktsplan antagen av Kommunfullmäktige 2019-05-29, § 111.

I översiktsplanen finns ställningstagande för bland annat "Attraktiv & hållbar bebyggelseutveckling". För landsbygden finns bland annat följande ställningstagande för bebyggelseutvecklingen:

- När kommunen ger bygglov och i vidare planering ska hänsyn tas till landskapskaraktären i området. Tillkommande bebyggelse på landsbygden och i landsbygdsorterna ska i första hand ske i anslutning till och med hänsyn till befintlig bebyggelse och strukturer.

För ställningstagandet "Ett balanserat trafiksystem" finns bland annat följande ställningstagande:

- Kommunen ska i vidare planering och i samverkan med Trafikverket och andra väghållare verka för nya cykelvägar och för vägvisa cykelleder av god standard och säkerhet mellan kommunens tätorter. Prioritering och strategi ska framgå av plan för trafik.
- Kommunen ska verka för att kommunens tätorter och viktiga målpunkter i grannkommunerna långsiktigt ska bindas samman av cykelvägar. Prioritering och strategi för utbyggnaden ska framgå av Plan för trafik.



I mark- och vattenanvändningskartan för fokusområdet goda kommunikationer tillhörande översiktsplanen är ett mål att effektivisera kollektivtrafiken mellan Värnamo och kranstatorerna, Kärda, Hörle, Åminne och Tännö.

Mark- och vattenanvändningskarta från översiktsplanen. Sträckan förbi den planerade kriminalvårdsanstalten är markerad som "effektivisera kollektivtrafiken," området med röd cirkel

Vid antagandet av översiktsplanen fanns inga planer på etablering av kriminalvårdsanstalt. Kommunen bedömer dock att trots att ett stort obebyggt markområde tas i anspråk så bidrar en kriminalvårdsanläggning till en långsiktigt positiv utveckling och tillväxt för kommunen med fler arbetsplatser. Sammantaget bedöms därmed placering av en kriminalvårdsanstalt söder om Hörle, inte avvika från intentionerna i gällande översiktsplan.

Mellan Värnamo och Hörle finns också en framtida cykelsträcka utpekad.

5.1.3 Fördjupning av Översiktsplan

Planområdet omfattas inte av fördjupning av översiktsplanen för Värnamo stad.

5.1.4 Lokaliseringsutredning

Ett etableringserbjudande för anstalt 2 (öst) i Värnamo kommun presenterades för Kriminalvården innan ett samverkansavtal skrevs. I etableringserbjudandet presenterades fyra lokaliseringalternativ inom Värnamo kommun. Kriminalvården bestämde sig för lokaliseringalternativet söder om Hörle.

5.1.5 Detaljplaner

Området är inte planlagt sedan tidigare.

5.1.6 Övriga planer/program/beslut

Den 31 oktober 2022 skrev Värnamo kommun och Kriminalvården på ett samverkansavtal om etablering av en ny kriminalvårdsanläggning.

Samhällsbyggnadsnämnden beslutade den 28 juni 2023 att ge Samhällsbyggnadsförvaltningen i uppdrag att påbörja detaljplan för del av fastigheten Vällersten 5:10 med flera (Kriminalvårdsanstalt) i Värnamo kommun.

5.1.7 Plan för grönstruktur

Området omfattas inte av Plan för grönstruktur i Värnamo stad.

5.1.8 Undersökning av betydande miljöpåverkan enligt 6 kap. 6 § Miljöbalken

Enligt miljöbalken (MB 6:5) ska kommunen undersöka om planens genomförande kan antas medföra betydande miljöpåverkan. I undersökningen ska omständigheter identifieras som talar för eller emot en betydande miljöpåverkan, vilka är beskrivna i Miljöbedömningsförordningen (2017:966). Om planen medger en användning som anges i 4 kap 34 § PBL ska en utökad undersökning genomföras enligt 10-13 § MBF. 5 §. Om genomförandet av en detaljplan kan antas medföra en betydande miljöpåverkan ska kommunen genomföra en strategisk miljöbedömning för planen (MB 6:1).

Länsstyrelsen ges under plansamrådet tillfälle att yttra sig om undersökning av betydande miljöpåverkan. Kommunen tar efter samrådet beslut om planen förväntas medföra en betydande miljöpåverkan eller inte.

Sammanfattningsvis från undersökningen av betydande miljöpåverkan så påverkas miljömålen; God bebyggd miljö, Begränsad klimatpåverkan, Ett rikt växt- och djurliv och Levande skogar. Utifrån undersökningen ska följande frågor utredas i planen: geoteknik, radon, dagvatten och grundvatten, påverkan vid skyfall, trafik, natur samt arkeologi. Trafikutredning har tagits fram inför samrådskedet.

Tänkbara effekter av planens genomförande är att mer trafik tillkommer till området. Kommunen bedömer att en detaljplaneanläggning av området kommer att bli ett värdefullt tillskott till utvecklingen av Värnamo kommun. Bland annat genom att flertalet arbetsplatser skapas inom området och att behovet av service och fler bostäder ökar.

Tänkbara konsekvenser av planen är också att planens genomförande förhoppningsvis medför förbättrad turtäthet för kollektivtrafiken till och från området samt att gång- och cykelnätet kompletteras med en ny sträckning till Hörle.

Ingen av de ovannämnda effekterna förväntas var för sig eller sammantaget ge en betydande miljöpåverkan. Miljökonsekvenserna är av sådan karaktär att de redovisas löpande i planbeskrivningen. Kommunens bedömning är därmed att det inte krävs någon separat miljöbedömning i samband med planläggningen av området.

5.1.8.1 Beslut om betydande miljöpåverkan

Kommunen har inför första granskningen genomfört en utökad undersökning av betydande miljöpåverkan enligt 10-13 § MBF. Kommunens bedömning är fortsatt att det inte krävs en separat miljöbedömning i samband med detaljplaneanläggning av området. Länsstyrelsen har fått tillfälle att lämna yttrande på den uppdaterade undersökningen. I yttrandet framgår att Länsstyrelsen delar kommunens bedömning att detaljplanen inte kan antas medföra betydande miljöpåverkan. Dock behöver handlingarna kompletteras med vilka grunder bedömningen har gjorts utifrån den geotekniska undersökningen samt resonemang kring möjligheten att omhänderta kontaminerat släckvatten inom planområdet.

5.2 Utredningar

Här beskrivs vilka utredningar som har tagits fram i samband med detaljplanen och en sammanfattning om vad de kommit fram till.

5.2.1 Geoteknisk utredning

En geoteknisk utredning har tagits fram. Utredningen syftar till fastställa jord-, berg- och grundvattenförhållanden samt att bedöma markens bärande egenskaper och radonhalt utifrån föreslagen markanvändning. Utredningen anger att risk för bergras eller blocknedfall bedöms ej föreligga. Befintliga slänter bedöms vara stabila med hänsyn till marklutningar och jordlagerföljd. Stabilitetsproblem bedöms inte föreligga inom området förutsatt att grundläggning och markarbeten utförs enligt angivna rekommendationer och AMA Anläggning 23. För val av grundläggningsmetod rekommenderas kompletterande undersökningar när uppgifter om laster, markarbeten och byggnaders läge är fastställt.

5.2.2 Dagvattenutredning

En dagvattenutredning har tagits fram i syfte att utreda behovet och möjligheten att ta hand om dagvatten inom planområdet utifrån framtida förutsättningar samt att ge förslag på dagvattenhantering. Utredningen ska också säkerställa att förändringen i och med exploateringen inte medför försämrade förutsättningar för planområdets recipienter att uppnå sina miljökvalitetsnormer. Utredningen omfattar också skyfalls- och översvämningshantering. Utredningen föreslår att renings- och fördröjningsbehov uppnås genom oljeavskiljare vid större parkeringsplatser samt fördröjning i torr damm vid områdets östra del. Utredningen kan ses som vägledande inför projektering av dagvattenhantering.

5.2.3 Naturinventering (natur- och kulturinventering)

Detaljplaneområdet utgörs till största delen av produktionsskog av gran och tall. Området sluttar tydligt åt öster, och genom området går en tydlig morän- och bergsrygg i nord-sydlig riktning. Moränryggen står för den stora höjdskillnaden och är en tydlig avdelare mellan fuktmarksområden både ovanför och nedanför moränryggen. Tvärs genom höjdryggen rinner ett antal mindre diken som förbinder det västra mer höglänta området med det lägre liggande västra området. Då diket faller ett par meter ger porlandet ett välkommet inslag i ett annars relativt monotont produktionsskogsområde.

Moränryggen domineras av granbestånd i olika åldrar där merparten är relativt ung. På enstaka svårbrukade och branta delar finns äldre urskogslika områden men dessa bestånd är mycket små och omfattas oftast endast av ett fåtal träd. Fältskiktet är i unga bestånd gräsdominerat för att under en tid saknas nästan helt i gallringsskog och därefter bli mossdominerat i äldre bestånd.

Områdena väster och öster om moränryggen är talldominerade och relativt fuktiga trots att marken till stora delar består av isälvs sediment med merparten sand. Merparten av tallbestånden är relativt unga och på vissa platser står finns sparade fröställningar av äldre tall. Fältskiktet är i dessa områden gräs och bärrisdominerade.

Torvbildning finns på vissa platser men bedöms inte särskilt mastiga. I de allra blötaste stråken förekommer enstaka unga klibbalar tillsammans med glasbjörk och gran.

Kommunen bedömer att det saknas behov av ytterligare utredning av naturvärden.

5.2.4 Bullerutredning

Bedömning att avståndet till järnväg och väg är så pass stort att utredning för buller inte behöver tas fram.

5.2.5 Riskutredning

Placering av kriminalvårdsanstalt är på sådant avstånd från järnvägen att det saknas behov av riskutredning.

5.2.6 Trafikutredning

En trafikutredning har tagits fram för området. Utredningen syftar till att studera vilka konsekvenser för trafiken som kan förväntas med anledning av etablering av en ny kriminalvårdsanstalt samt undersöka om det finns risk för köbildning på väg 846 vid bomfällning. Utredningen visade att det med nuvarande tågtidtabell inte finns någon sådan risk och att befintlig korsning kan nyttjas. Ökade trafikflöden vid en eventuell framtida utbyggnad av kriminalvårdsanstalten, bedöms teoretiskt inrymmas i befintlig korsning.

Efter samrådet har utredningen kompletterats. Inom uppdraget för utredningen har framtagande av trafiklösning för korsningen mot väg 846 också ingått.

5.2.7 Kulturmiljöutredning

Kulturlämningar inom området är mer ett modernt aktivt skogsbruk och diken av olika åldrar är svårt att finna. Någon enstaka taggtråd i ytterkanten av områdets norra del tyder på att här förekommit visst skogsbete under tidigt 1900-tal. Genom kartstudier kan man även identifiera en handfull mindre ringformiga formationer som tyder på att här framställts kol och tjära. Områden både norr och söder om planområdet har varit bebodda under lång tid med lämningar från förhistorisk tid som finns registrerade i Fornsök.

En arkeologisk utredning har genomförts inför den första granskning. Under utredningen har ett antal nya fornlämningar inom planområdet påträffats. Inför den andra granskningen har en arkeologisk förundersökning genomförts. Syftet har varit att dokumentera lämningar inför borttagande.

5.2.8 VA-utredning

Parallellt med planarbetet tas en VA-utredning fram. Syftet med utredningen är att utreda kriminalvårdsanstaltens kapacitetsbehov, beskriva påverkan på befintligt VA-system och ge förslag på ledningsdimensioner och anslutningspunkter.

5.2.9 Flyghinderanalys

Inför antagandet har kommunen låtit Luftfartsverket genomföra en flyghinderanalys. Syftet med en flyghinderanalys är att få svar på om ett planerat byggnadsverk eller etablering riskerar att orsaka störningar på flygtrafiken. Det innebär påverkan på flygplatsers flygprocedurer, hinderbegränsande ytor och luftrum. Enligt analysen påverkas inga av de analyserade flygprocedurerna negativt.

5.3 Regionala planer

I den Regionala transportplanen för Jönköpings län 2022–2033 finns Järnvägsinvesteringar för år 2028–2033 med. Elektrifiering och höjd hastighet på sträckan Värnamo -Vaggeryd-Nässjö finns med som beslutad åtgärd. Målet är att, tillsammans med en ny järnvägssträckning mellan Byarum och Tenhult, sänka restiden mellan Jönköping och Värnamo till under 50 minuter.

6. Planeringsförutsättningar och konsekvenser

I denna del av planbeskrivningen beskrivs förutsättningarna för planområdet, de fysiska förutsättningarna vid och inom planområdet, liksom de regler och juridiska förutsättningar som har stor påverkan på detaljplanen. Förändringarna som möjliggörs av planen och anledningarna till förändringarna beskrivs ämnesvis. Även konsekvenserna av ändringarna beskrivs löpande i denna del.

6.1 Mellankommunala intressen

Arbetskraftsförsörjning är en viktig fråga för Värnamo kommun och för Region Jönköpings län. Kriminalvårdsanstaltens placering kommer medföra cirka 250 nya arbetsplatstillfällen och indirekt medför etableringen av en kriminalvårdsanstalt att fler arbetstillfällen kommer tillkomma inom områdets närhet.

För att skapa bättre möjlighet för arbetspendling vore det önskvärt med ett tågstopp i Hörle. Frågan arbetas med parallellt med denna detaljplan.

Det finns ett ställningstagande i den kommunomfattande översiktsplanen att Värnamo kommun ska verka för att den före detta "Riksettan" (väg 846/606) ska fortsätta att utvecklas som en attraktiv turistväg i kommunen. Bland annat genom att verka för kommunens natur- och kulturlandskap längs vägen och möjliggöra för en utveckling av besöksmål och attraktiva rastmöjligheter. Riksettan är ett mellankommunalt intresse.

6.2 Riksintressen

De riksintressen som berörs av planområdet är naturvård, kommunikationer och totalförsvaret. Konsekvenser för berörda riksintressen beskrivs under följande avsnitt.

6.2.1 Naturvård

6.2.1.1 Nuläge och förutsättningar

Marken närmast väg 846 är inom riksintresse för naturvård, Miljöbalken 3 kap § 6, Lagan nedströms Hörledammen. Marken är öster om planområdet.

För riksintresset ser kommunen ett särskilt framtida behov av att säkra de värden som utgör riksintresse. Riksintresset ska skyddas mot åtgärder, exploateringar och verksamheter som försämrar områdets naturmiljövärden och allmänhetens tillgång till området. Kommunen ska verka för att skydda känsliga områden med stora natur- och rekreationsvärden mot förändrad mark- och vattenanvändning genom att ta fram ett relevant planeringsunderlag.

6.2.1.2 Förslag och konsekvenser

Parallellt med planarbetet planeras en ny gång- och cykelväg. Eftersom en framtida gång- och cykelväg blir placerad i utkanten av riksintresseområdet på andra sidan av befintlig väg och järnväg görs bedömningen att anläggandet av en ny gång- och cykelväg inte bidrar till att skada riksintresset ytterligare. Planförslaget bedöms inte påverka riksintresset negativt.

6.2.2 Trafikkommunikation

6.2.2.1 Nuläge och förutsättningar

Länsjärnvägen Värnamo-Jönköping (Jönköpingsbanan) utgör riksintresse. Länsvägen är belägen utanför planområdet.

6.2.2.2 Förslag och konsekvenser

Riksintresset bedöms inte påverkas negativt på grund av avstånd till järnväg/väg.

6.2.3 Totalförsvar

6.2.3.1 Nuläge och förutsättningar

Planområdet är inom påverkansområde MSA-område luftrum, 3 kap § 9 Miljöbalken och stoppområde för höga objekt tillhörande Haghults flygbas. Samt inom område som är känsligt för större vindkraftsetablering, enligt den kommunomfattande översiktsplanen.

6.2.3.2 Förslag och konsekvenser

Detaljplanens genomförande bedöms inte medföra skada eller påtaglig skada på riksintresset. Byggnader och anläggningar begränsas till en totalhöjd på 25 meter för att ta hänsyn till området de blir placerade i.

Planförslaget har skickats till Försvarsmakten för yttrande under samråd/granskning då det eventuellt kan bli aktuellt med enstaka högre objekt, exempelvis master inom planområdet.

6.3 Miljömålen

Riksdagen har antagit 16 nationella miljö kvalitetsmål som drar upp riktlinjer för dagens och morgondagens miljöarbete i Sverige. Dessa har sedan utvecklats inom varje länsstyrelse, efter regionala förutsättningar. De miljömål som anses beröras av planen är:

- God bebyggd miljö
- Begränsad klimatpåverkan
- Ett rikt växt- och djurliv
- Levande skogar
- Miljömålet *god bebyggd miljö* bedöms påverkas på grund av att området kompletteras med en större ny byggnad. Bedömningen görs att byggnaden kommer smälta väl in i området då intentionen är att skogsmarken runt om planområdet även fortsättningsvis kommer att vara kvar. Vilket innebär att byggnaderna blir mindre dominerande i landskapet.
- Planområdet bidrar till en ökad trafik till området, därmed bedöms miljömålet *begränsad klimatpåverkan* påverkas något negativt. Påverkan bedöms dock acceptabel då trafiken till och från området till större del kommer utgöras av personbilstrafik.
- Miljömålet *ett rikt växt- och djurliv* bedöms påverkas något negativt då planområdet innebär att växtlighet kommer tas ner i området och en anstalt kommer att innebära att det blir mer liv och rörelse i området vilket troligtvis kommer att hålla djurlivet på större avstånd. Påverkan bedöms dock marginell då det finns mycket växtlighet i området och stora möjligheter till ett rikt växt- och djurliv.
- Miljömålet *levande skogar* påverkas på grund av att skogsmark kommer att behöva avverkas för att möjliggöra byggnation av kriminalvårdsanstalt med tillhörande angöring. Påverkan bedöms dock acceptabel då det finns mycket skogsmark i omgivningen.

6.4 Hushållningsbestämmelser enligt 3 kap miljöbalken

Planförslaget bedöms vara förenligt med Miljöbalkens grundläggande hushållningsbestämmelser för mark och vatten. Den tänkta markanvändningen medför inte heller att miljökvalitetsnormerna enligt 5 kapitlet MB överträds eller att människor utsätts för varaktig störning.

6.4.1 Jordbruksmark

6.4.1.1 Nuläge och förutsättningar

Inom kvartersmarken för kriminalvårdsanstalts norra del har det funnits åkermark, enligt den ekonomiska kartan från år 1955. Åkermark som var i bruk på de ekonomiska kartorna från 1950-talet registreras i princip alltid som kulturhistoriska lämningar, inte som fornlämningar. Det tidigare åkermarken är idag planterad med skog.

6.4.1.2 Förslag och konsekvenser

Idag är marken inte utpekad som åkermark, därmed görs bedömningen att planläggningen av en kriminalvårdsanstalt inte påverkar marken negativt.

6.4.2 Skogsmark

6.4.2.1 Nuläge och förutsättningar

Planområdet omfattas av skogsmark. Området är delvis avverkat och återplanterat. Inom planområdet finns även delvis ett sumpskogsområde.

6.4.2.2 Förslag och konsekvenser

Det är önskvärt att naturen inom sumpskogsområdet bibehålls så mycket det går. För att säkerställa sumpskogen placeras kvartersmarken så långt västerut som möjligt. Endast en mindre del av kvartersmarken för kriminalvårdsanstalt omfattas av sumpskogsmarken. En ny gata behöver dras genom sumpskogsområdet för att möjliggöra angöring till kriminalvårdsområdet. Påverkan bedöms vara acceptabel då området sedan tidigare bland annat har dikats ut, så att värden har förlorats.

6.4.3 Oexploaterade områden

6.4.3.1 Nuläge och förutsättningar

Planområdet är sedan tidigare oexploaterat.

6.4.3.2 Förslag och konsekvenser

Placering av en kriminalvårdsanstalt inom planområdet innebär att större byggnader tillkommer till området. Byggnaderna blir placerade på mark som tidigare inte har varit bebyggda. Kriminalvårdsområdet blir beläget i ett något undanskymt läge och bedöms inte påverka området negativt.

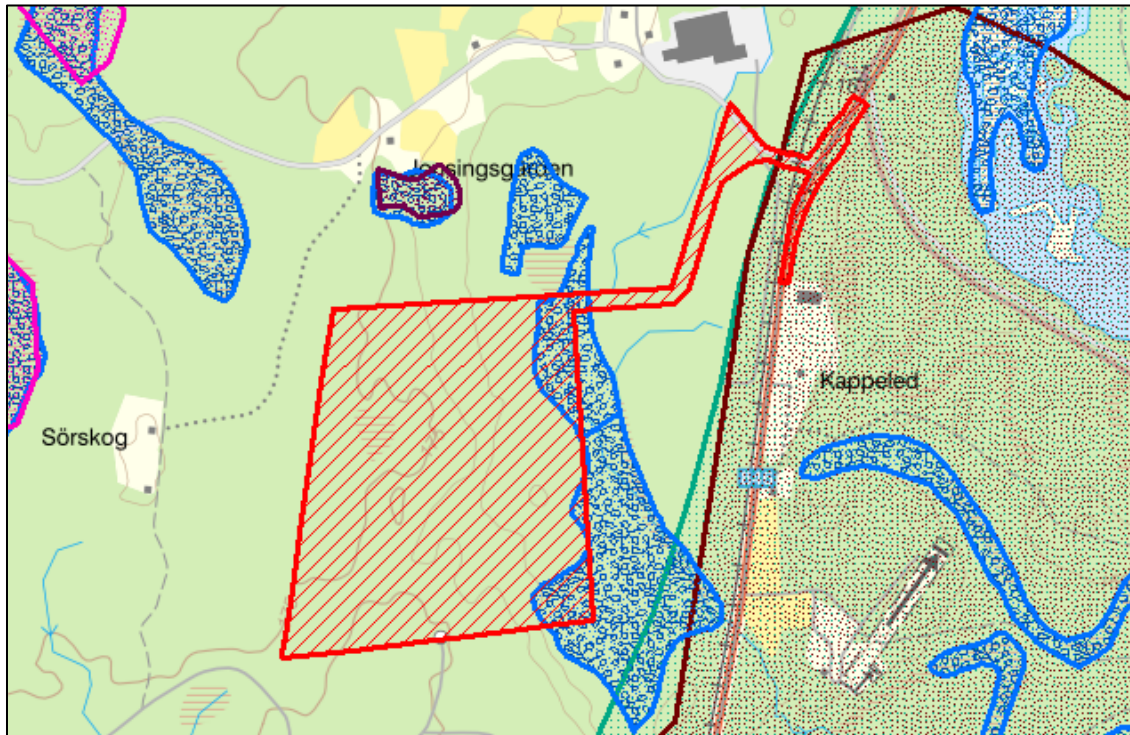
6.5 Natur

6.5.1 Grönområde

6.5.1.1 Nuläge och förutsättningar

Planområdet utgörs till större del av skogsmark. Den östra delen har en relativt flack terräng. Det finns ytor av sumpskog och sankmark. Genom området finns ett vattendrag. I området dominerar barrskog med inslag av lövträd främst björk.

Den västra delen har en mer kuperad terräng med sten, block och berg i dagen. I området dominerar barrskog med inslag av lövträd främst björk.



Planområdet är delvis inom sumpskog, Skogsstyrelsen (blå markerat), marken närmast Hörlevägen är inom riksintresse för naturvård samt delvis inom område för naturvårdsprogrammet 1995. Ungefärligt planområde – röd skraffering.

Den östra delen av kvartersmark för kriminalvård består av sumpskog, en sumpskog är en produktiv skog på fuktig eller blöt mark. Hög luftfuktighet i kombination med död ved skapar goda förutsättningar för rik flora och fauna av dödvedsarter. Miljön gynnar en mångfald av kryptogamer och insekter. Sumpskogen är cirka 12,5 ha, varav cirka 2 hektar är inom planområdet. Sumpskogsområdet som berörs av detaljplanen är delvis inom kvartersmarken för kriminalvårds östra del, samt inom område där väg planeras. Området är sedan tidigare dikat. Graden på påverkan är: stark generell påverkan/störning¹.

Dikena inom planområdet bedöms inte vara biotopskyddade eftersom planområdet inte omfattas av jordbruksmark. Befintliga diken är utgrävda, troligtvis vid flera tillfällen. Sannolikt har schaktning skett för att gynna skogsproduktionen. Avsikten har varit att leda bort vatten från skogsmarken för att gynna plantering och produktion av skog. Utdikning av skogsmark startade generellt i slutet av 1800-talet men blev mer vanligt och omfattande under 1900-talet när man började att markbereda skogsbruket med större maskiner.

¹ Skogsstyrelsen, Skogens pärlor: www.skogsstyrelsen.se/skogens-parlor/Sumpskog/?objektid=050398041

Marken inom planområdet är delvis kuperad. Marknivåerna inom kvartersmarken för kriminalvård varierar mellan cirka +162 vid de lägre delarna österut till cirka +176 i de högre delarna (västra delen av planområdet).



Bilderna är tagna inom kvartersmarken för kriminalvårdsanläggning.

Nationalparken Store Mosse ligger cirka 2.5 km nordväst från planområdet. Området är också skyddat enligt RAMSAR-konventionen, ett globalt avtal för att bevara och hållbart nyttja viktiga våtmarker.

6.5.1.2 Förslag och konsekvenser

Detaljplanens genomförande kommer medföra att träd inom området behöver avverkas för att möjliggöra för byggnation. Det rekommenderas att så många av träden som möjligt finns kvar inom sumpskogen för att säkerställa biologisk mångfald och skapa en god bebyggd miljö.

Planens genomförande kommer att innebära att skog avverkas och att en ny anslutning anläggs till området för kriminalvårdsanstalt över delar av sumpskogsområdet. Endast en liten del av området påverkas och bedömning görs att varken allmänna eller enskilda intressen påverkas negativt av ingreppet. Större delen av sumpskogen blir belägen utanför planområdet.

Planläggningen bedöms inte ha någon negativ påverkan på Store Mosse eller inskränka på gällande områdesskydd.

6.5.2 Landskapsbild

Landskapsbilden inom planområdet kommer att påverkas, då nya byggnader placeras inom område som sedan tidigare är obebyggt. Det finns mycket växtlighet runt om planområdet vilket kommer att medföra att kriminalvårdsområdets byggnader kommer att smälta in i landskapsbilden på ett acceptabelt sätt.

6.6 Miljö

6.6.1 Strandskydd

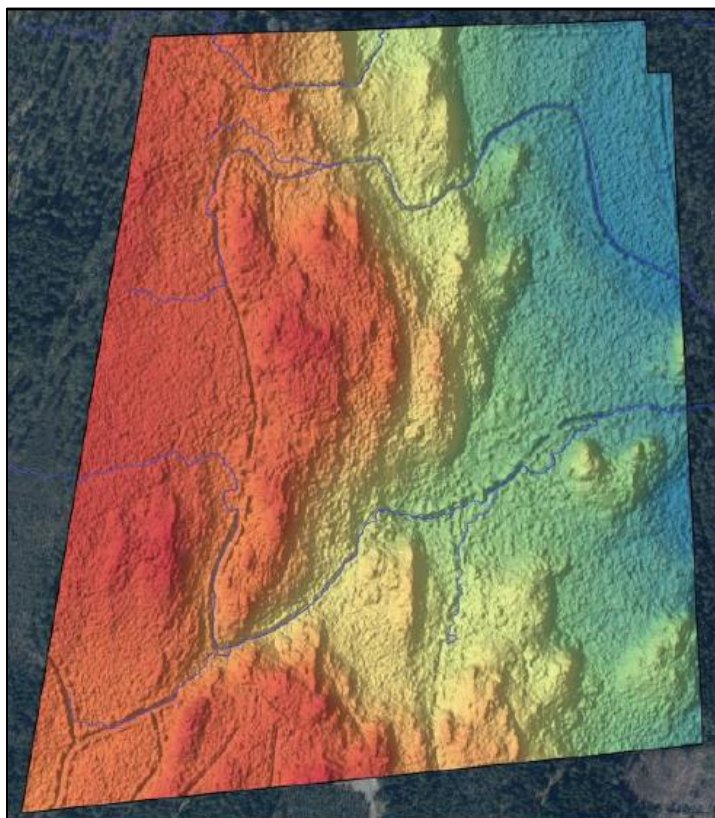
Det är cirka 400 meter mellan planområdet och närmaste strandlinje för Lagan. För vattenförekomsten gäller strandskydd 100 meter från strandlinjen, både utöver vattnet och in över land. Planområdet omfattas därmed inte av strandskydd.

6.6.2 Dagvatten

6.6.2.1 Nuläge och förutsättningar

Området består idag av skogsmark som är genomsläpplig och det saknas dagvattenhantering. Ett antal skogsdiken går genom planområdet. Nedströms leds dagvattnet genom trummor under järnväg och väg innan det slutligen mynnar i Lagan.

Planområdet har en relativt brant lutning österut. Höjdskillnaden mellan planområdets västra och östra del är cirka 14 m, vilket ger en lutning på cirka 28 %.



Figur från dagvattenutredning som visar ungefärligt markområdet som planläggs som kvartersmark för kriminalvård. Färgerna indikerar befintlig riktning av ytligt dagvattenflöde. Rött innebär höjdpunkt och blått innebär lågpunkt.

Planområdet har två mindre tillrinningsområden bestående av skogsmark som belastar området via dess västra gräns. För resterande del av planområdet belastas det i huvudsak av det regnvatten som faller på det. Planområdets södra och norra gräns agerar som vattendelare och begränsat med dagvatten rinner in i planområdet därifrån.

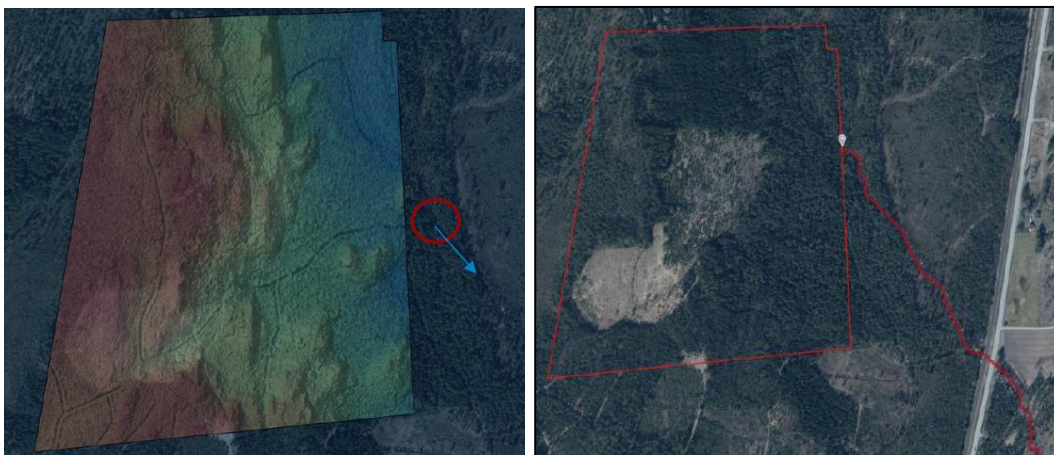
6.6.2.2 Förslag och konsekvenser

Detaljplanen innebär bebyggelse och tillkommande hårdgjorda ytor, vilket bedöms påverka dagvattensituationen med avseende på kvantitet/avledning. Dagvattenkvaliteten bedöms påverkas mildt.

Dagvattenutredningen anger att ett fördröjningsbehov och reningsbehov uppstår av föreslagen ändrad markanvändning. För att inte riskera skada nedströms behöver tillkommande dagvattenflöda fördröjas. Utifrån ett 10-årsregn har framtida dagvattenflöde beräknats och för att sänka framtida flöden till dagens flöde är magasineringsbehovet 1600 m³. Reningsbehovet

grundar sig på Värnamo kommuns dagvattenstrategi. Den valda områdestypen, som ger upphov till måttliga föroreningshalter i kombination med låg känslighet hos recipient innebär reningskravet att dagvattensystem med låg reningsgrad ska upprättas.

Dagvattenutredningen föreslår att fördröjning ska ske i områdets östra del genom en torr damm med en area på 4800 m² och ett djup på 0,3 m. Anslutning till den torra dammen kan ske ytligt eller via ledning. Vidare föreslås att dagvattenavledning ska ske österut mot Lagan och följa befintligt avvattningsstråk. Det går ett befintligt skogsdike genom planområdet i dagsläget och det föreslås att framtida dagvatten leds dit efter behandling. Från planområdet är det cirka 450 m till järnvägen. Under järnvägen avleds dagvatten genom befintlig betongtrumma vars flödeskapacitet bedöms som god.



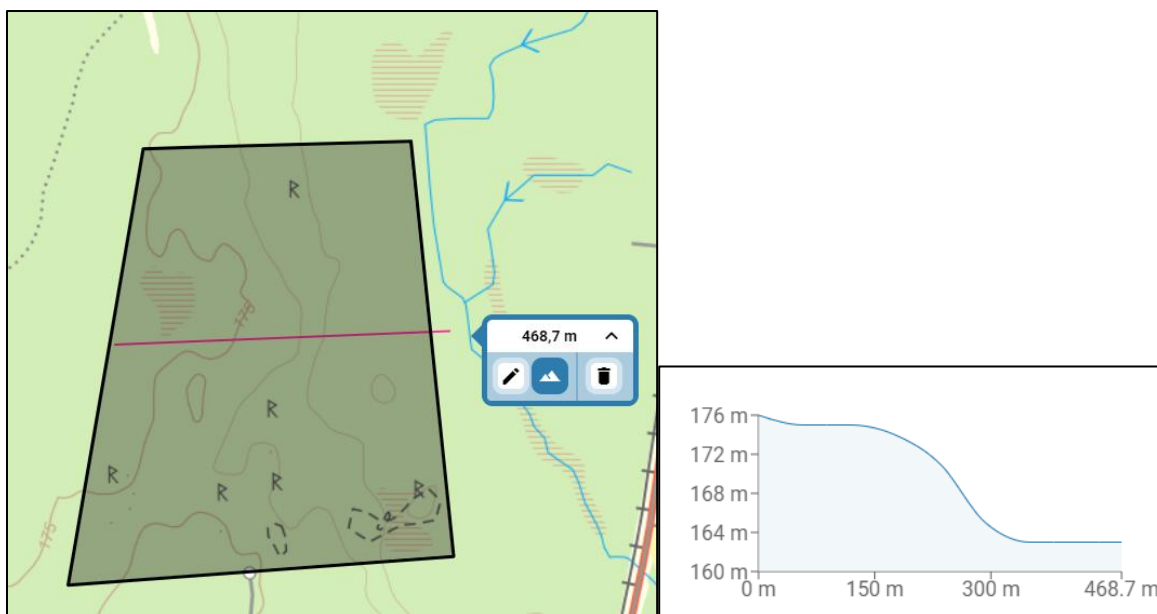
Röd ring visar vart befintliga diken möts och pilen visar på efterföljande flödesriktning. Till höger redovisas flödesväg nedströms förbi järnväg och väg.

I och med reningsbehovet kan oljeavskiljare sättas in vid planområdets parkeringar. Oljeavskiljare rekommenderas vid parkeringsplatser med mer än 50 platser. En torr damm bidrar med viss rening och bedöms räcka för rening av dagvatten från mindre parkeringsplatser och övrig byggnation.

Användningsområdet för kriminalvårdsanstalt regleras med bestämmelser om genomsläpplighet vilket innebär att det kommer att finnas ytor som inte får bebyggas eller hårdgöras. För erforderlig rening av dagvatten i området rekommenderas att oljeavskiljare installeras vid parkeringsytor.

Slutgiltig placering och utformning av dagvattenanläggning behöver vid projekteringskedet ta hänsyn till hög grundvattennivå. Det bedöms dock finnas tillräckligt utrymme inom kvartersmarken att säkerställa fördröjning av framtida dagvattenflöde samt förbiledning av de flöden som belastar området väster ifrån. Bestämmelse om lägsta marknivå inom kvartersmark för kriminalvårdsanstalt införs för att säkerställa lägsta marknivå i förhållande till sumpskogsområdet öster om kvartersmarken.

Sammantaget görs bedömningen att tillräckliga ytor finns inom kvartersmarken och i dess närhet för att skyfall och dagvatten ska kunna hanteras.

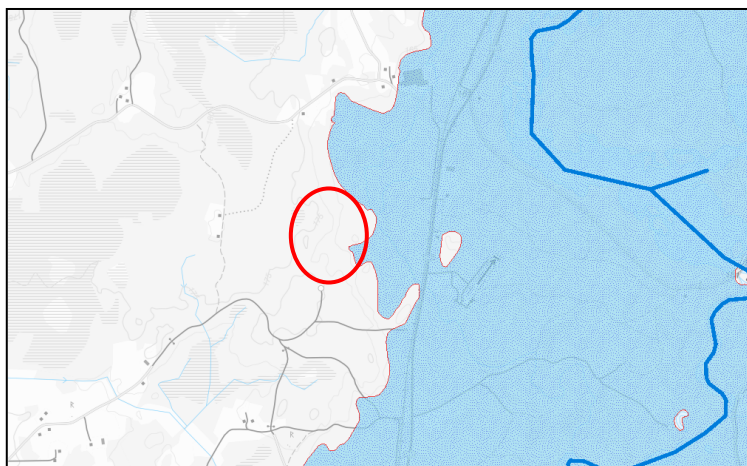


Utdrag från Lantmäteriets fastighetskarta med en sektion genom området som visar befintlig marknivå.

6.6.3 Vattenskyddsområde

6.6.3.1 Nuläge och förutsättningar

Tillgången till friskt dricksvatten behöver värnas. Alla kommunala vattentäkter i Värnamo kommun omges av ett skyddsområde som länsstyrelsen har fastställt. Det aktuella planområdet ligger inte inom skyddsområde för grundvattentäkt men i ÖP:underlaget finns planområdet delvis inom område för prioriterade grundvatten (Värnamo – Ekeryd). Närmsta skyddsområde för vattentäkt är beläget cirka tre kilometer söder om planområdet.



I Öp:underlaget är planområdet inom prioriterade grundvatten (Värnamo-Ekeryd). Kriminalvårdsanstaltens ungefärliga placering markerad med rött.

6.6.3.2 Förslag och konsekvenser

Detaljplanen medför inga förändringar avseende skyddsområde för vattentäkt.

6.7 Hälsa och säkerhet

I detaljplanen är det viktigt att tydliggöra det allmänna intresset hälsa och säkerhet och att utforma planen så att planområdet blir lämpligt att använda för sitt ändamål.

En kriminalvårdsanläggning varken bullrar, luktar eller ryker. Belysningen är riktad inåt, nedåt marken inne på området. Belysningen utanför är vanlig gatubelysning. Det förekommer ingen tung trafik till och från en kriminalvårdsanstalt. De flesta som bor nära en kriminalvårdsanstalt märker inte av anstalten enligt Kriminalvården.

6.7.1 Buller

6.7.1.1 Nuläge och förutsättningar

Buller är oönskat ljud som mäts i decibel. Det ljud som uppfattas av människan mäts normalt i så kallad decibel A, skrivet som "dB(A)". Buller beräknat i ett genomsnitt per dygn kallas ekvivalent bullernivå. Decibelskalan är logaritmisk. Vid nybyggnation av bostadsbebyggelse bör inte buller från spårtrafik och vägar överskrida 60 dB(A) ekvivalent ljudnivå vid en bostadsbyggnads fasad och 50 dB(A) ekvivalent ljudnivå samt 70 dB(A) maximal ljudnivå vid en uteplats. (SFS 2015:216, Förordning om trafikbuller vid bostadsbyggnader).

Enligt Trafikverket har väg 846, i genomsnitt 1400 fordon/dygn (mätår 2018). Högsta tillåtna hastighet på väg 846 är 80 km/h. Väg 846 är en omledningsväg för E4:an.

Järnvägen mellan Vaggeryd-Värnamo trafikeras av 28 tåg/vmd (vardagsmedeldygn) varav 3 av dem är godståg. Prognosen för 2040 för samma sträcka är 52 tåg/vmd varav 1 godståg.

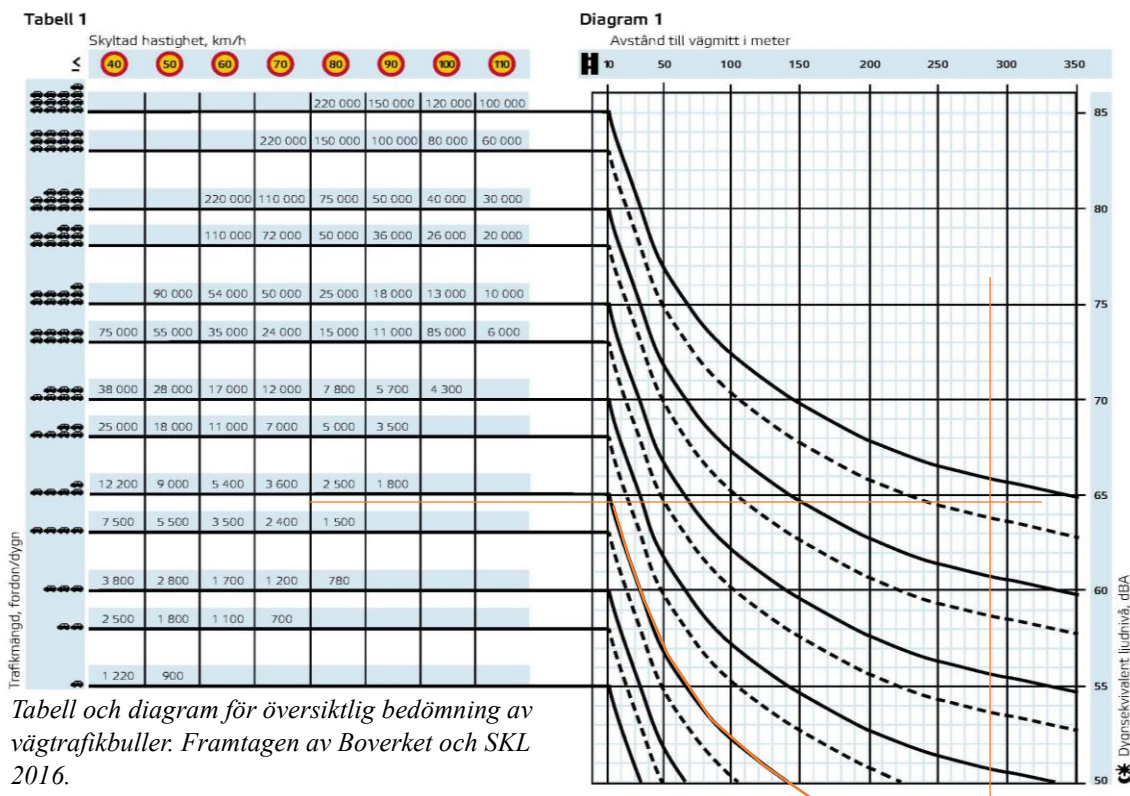
För användningen vård finns inga riktlinjer för buller. Som referens bedöms förordningen om trafikbuller vid bostadsbyggnader (SFS 2015:216) vara tillämpbar.

6.7.1.2 Förslag och konsekvenser

Avståndet från järnvägen till planerad byggrätt för kriminalvårdsanstalt är cirka 280 meter. Väg 846 är som närmst belägen cirka 290 meter från kvartersmark för kriminalvårdsanstalt.

Europaväg 4 är belägen längre än 2 kilometer från kvartersmark för kriminalvård och bedöms därmed inte påverka planområdet ur bullersynpunkt.

1400 fordon/dygn år 2018, ger cirka 2100 fordon/dygn år 2043. Uppräknat 25 år från år 2018.



Avståndet till närmaste byggrätt för kriminalvårdsanstalt, samt att det till större del är mjukt underlag mellan järnväg, väg och planerad byggnation gör att bullervärdena bedöms klaras. Mjukt underlag är dämpande jämfört med hårt underlag som reflekterar ljudet. Enligt tabellen från Boverket och SKL från år 2016 hamnar bullervärdet för vägtrafikbuller under 50 dBA.

Bedömningen görs att det finns goda förutsättningar att skapa uteplatser/rastgårdar inom den västra delen av planområdet. Samt att uteplatser/rastgårdar med fördel kan vändas bort från bullerkällorna.

6.7.2 Vibrationer från spårtrafik

6.7.2.1 Nuläge och förutsättningar

Det finns inte någon nationellt satt riktvärde för vibrationer från spårtrafik. Trafikverket och Naturvårdsverket tillämpar ett eget formulerat riktvärde för miljö kvalitet för vibrationer vid spårburen trafik. Nivån 0,4 mm/s vägd RMS ska eftersträvas i permanentbostäder, fritidsbostäder och vårdlokaler. Det gäller i utrymmen där människor vistas stadigvarande. Intill planområdet finns järnväg.

6.7.2.2 Förslag och konsekvenser

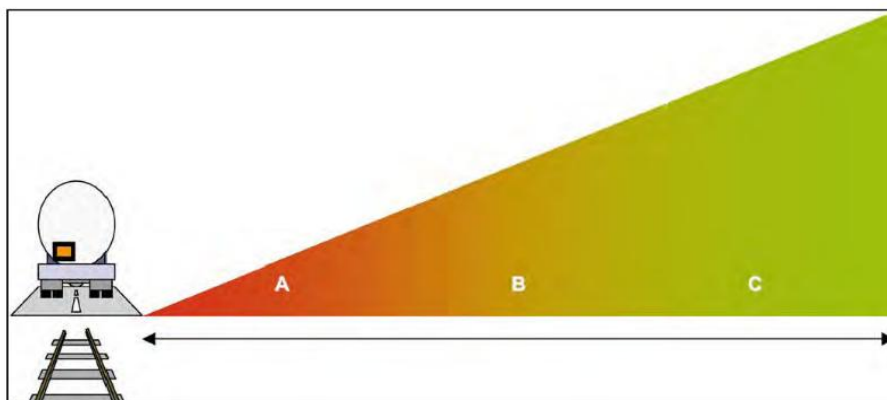
De mest känsliga markförhållandena för vibrationer är där det förekommer finkorniga jordarter med hög vattenkvot, exempelvis lera eller silt. Enligt planförslaget blir kriminalvårdsanstalten belägen cirka 280 meter från järnvägen. På grund av avståndet från järnvägen samt att markförhållandena (till större del morän och berg) inom området där föreslagen byggrätt för kriminalvårdsanstalt är, görs bedömningen att frågan inte behöver utredas vidare. Bedömningen är att föreslagen byggnation inte utsätts för vibrationer som överstiger rekommenderade riktvärden. Eftersom inga mätningar har gjorts bör mätning dock

utföras innan byggnaderna projekteras så att grundläggningsmetod och stomme klarar rekommenderade riktvärden om 0,4 mm/s vägd RMS.

6.7.3 Risk för olyckor

6.7.3.1 Nuläge och konsekvenser

Järnvägen är belägen öster om planområdet. Enligt Hallandsmodellen² rekommenderas att användningsområden med hög personaltäthet, där personer övernattar och områden som kan vara svårutrymda placeras i zon C.



Figur 5. Zonindelning där zonerna (A-C) representerar olika tillåten markutnyttjande utmed transportled för farligt gods. Zoner för markanvändning är glidande och riskhanteringsprocessen skall beaktas upp inom 150 meter ifrån en led med farligt gods. Länsstyrelserna i Skåne, Stockholm och Västra Götalands län. Förklaring för tillåten markutnyttjande i de olika zonerna återfinns i text nedan.

Användningsområden med hög persontäthet, där personer övernattar och områden som kan vara svårutrymda rekommenderas i zonen längst ut (zon C). Exempel på användningsområden är:

- B- bostäder
- C- centrum
- D- vård
- H- övrig handel
- R- kultur
- S- skola
- K- hotell och konferens
- Y- idrotts- och sportanläggningar (arena eller motsvarande)

6.7.3.2 Förslag och konsekvenser

Enligt Riskpolicy för markanvändning intill transportled för farligt gods ska riskhanteringsprocessen beaktas i framtagande av detaljplaner inom 150 meters avstånd från en farligt godsled³. Kvartersmarken tillhörande kriminalvårdsanstalten blir enligt planförslaget belägen cirka 280 meter från järnvägen som närmst. Därmed görs bedömningen att risken med farligt gods inte behöver utredas ytterligare.

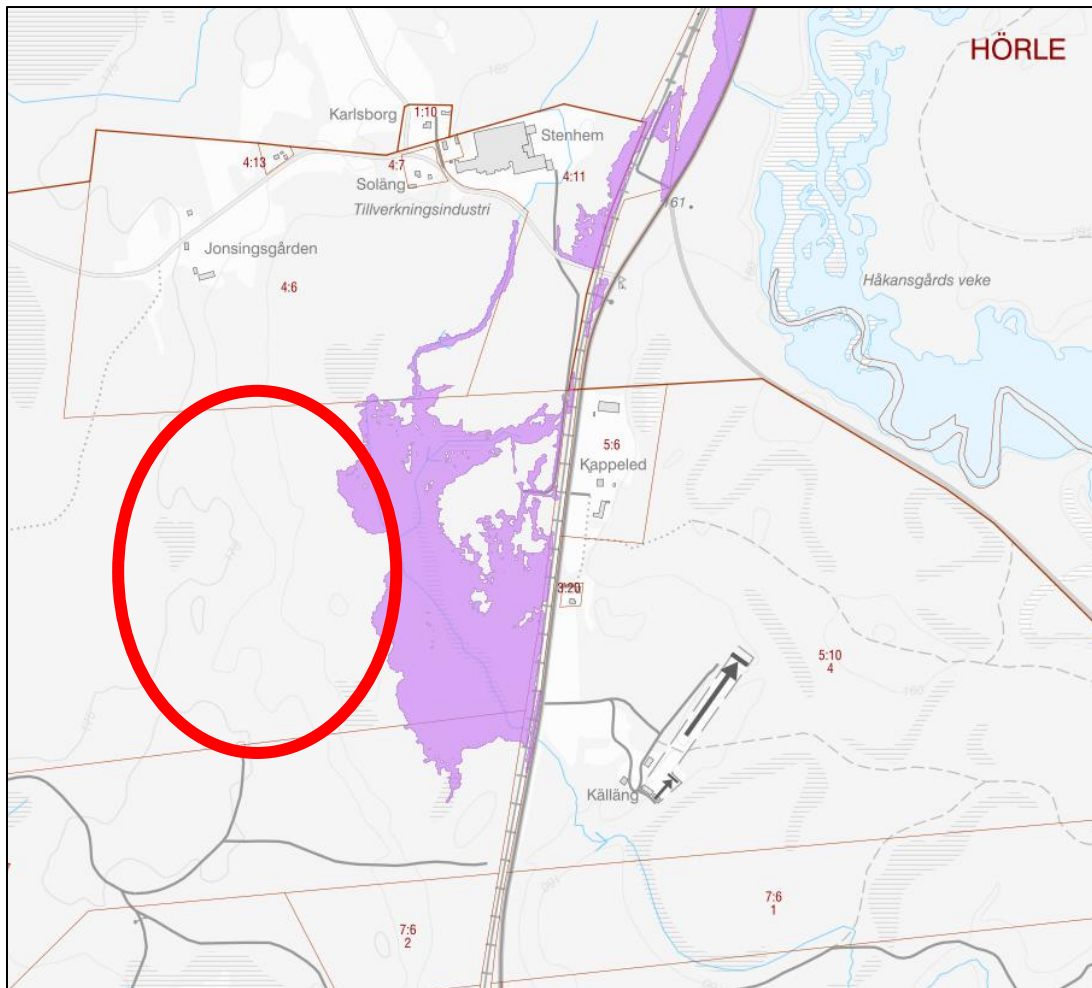
6.7.4 Risk för översvämning

6.7.4.1 Nuläge och förutsättningar

Planområdet belastas av två mindre skyfallsstråk som ansluter vid planområdets västra gräns. Området uppströms består av skogsmark. Övriga delar av planområdet påverkas i princip enbart av det skyfallsregn som faller på det. Området tangerar i öster ett sumpskogsområde. En sumpskog är bra på att hantera vatten i form av regnvatten och smältvatten.

² Hallandsmodellen, Riskanalys av farligt gods i Hallands län, Meddelande 2011:19, Länsstyrelsen Hallands län

³ Hallandsmodellen, Riskanalys av farligt gods i Hallands län, Meddelande 2011:19, Länsstyrelsen Hallands län



Enligt ÖP:underlaget är planområdet inom hänsynsområde, översvämningsrisk vid skyfall.

6.7.4.2 Förslag och konsekvenser

Föreslagen detaljplan bedöms inte negativt påverka skyfallssituationen inom och i anslutning till planområdet. Vid framtida byggnation är det viktigt att flödesriktningar beaktas så inga instängda punkter skapas eller ingång till källare placeras i flödesriktning.

Större delen av sumpskogen blir belägen utanför planområdet. Endast en mindre del hamnar inom planområdet. Det är viktigt att bevara så mycket av sumpskogen som möjligt eftersom marken kan hantera vatten i form av regnvatten och smältvatten. Kvartersmarken för kriminalvård lutar österut och är belägen högre än sumpskogsområdet. Bestämmelse om kvartersmarkens lägsta höjd i förhållande till sumpskogsområdet regleras i plankartan. Syftet med regleringen är att säkerställa att kvartersmarken förblir högre än sumpskogsområdet. Därmed görs bedömningen att kvartersmarken inte är känslig för översvämning.

6.7.5 Risk för erosion

6.7.5.1 Nuläge och förutsättningar

Större delen av marken inom planområdet består enligt jordartskartan från SGU, Sveriges geologiska undersökning, av morän, berg och isälvsediment, sand.

6.7.5.2 Förslag och konsekvenser

Marken inom kvartersmarken består till större del av morän och berg. Generellt är jordarter som byggs upp av stora partiklar, till exempel grus och sten, svåreroderade. Inom området förekommer dock finsand som har inslag av lera och silt som är flytbenägna, erosionskänsliga och förlorar hållfasthet vid vattenmättat tillstånd, vilket måste beaktas vid schaktarbeten under genomförandet av planen.

6.7.6 Risk för skred och ras

6.7.6.1 Nuläge och förutsättningar

Skred och ras är en följd av erosion. Risken för ras och skred förekommer huvudsakligen inom område med finsediment (i silt- och framförallt lerjordar) och i anslutning till sjöar och vattendrag. Även andra faktorer som lutning och växttäckte spelar in. Större delen av marken inom planområdet består enligt jordartskartan från SGU av morän, berg och isälvsediment, sand.

6.7.6.2 Förslag och konsekvenser

Inom planområdet finns ett sumpskogsområde, det är viktigt att så mycket som möjligt av sumpskogsområdet bevaras för att ta hand om tillkommande och befintligt vatten i området. Enligt den geotekniska utredningen som genomförts anges att risk för bergras och blocknedfall ej föreligger samt att befintliga slänter bedöms stabila med hänsyn till marklutning och jordlagerföljd.

6.7.7 Markföroreningar

6.7.7.1 Nuläge och förutsättningar

Det finns inga registrerade föroreningar inom planområdet i kommunens kartmaterial.

Det finns inga uppgifter om att klorerade lösningsmedel använts på intilliggande verksamhet Ages (tidigare Hörle Automatic). Ages bedriver metallbearbetning i form av svarvning, fräsning och svetsning. De har anläggningar för våttrumling och alkalisk tvätt, båda är slutna system, utan utsläpp till mark eller vatten. Förväntade föroreningar från denna typ av verksamhet är alifatiska kolväten och PAH. Verksamheten, inklusive kemikalie- och avfallsförvaring på fastigheten, har inte vad kommunen känner till orsakat några utsläpp som kunnat påverka omgivningen. Objektet har inte genomgått någon MIFO-inventering men har fått branschklass 3 enligt länsstyrelsen, det innebär måttlig risk.

På skjutbanan öster om planområdet kan man förvänta sig förorening av framför allt bly i marken. Med tanke på avståndet och att spridningsrisken kan antas vara ganska liten, merparten metaller fastläggs i marken på plats, så är inte heller skjutbanan något som har inverkan på planområdet.

6.7.7.2 Förslag och konsekvenser

Kommunens bedömning är att marken inom planområdet inte har förorenats av varken Ages verksamhet eller av skjutbanan och att marken därför inte behöver utredas ur miljösynpunkt på grund av dessa objekt.

6.7.8 Radon

6.7.8.1 Nuläge och förutsättningar

Gränsvärde för radonhalt i nya byggnader och riktvärde för radonhalt i befintliga bostäder och lokaler som används för allmänna ändamål är 200 Bq/m³. För arbetsplatser är gränsvärdet för

radonhalt $0,36 \cdot 10^6$ Bq/m³ och år, vilket motsvarar ungefär 200 Bq/m³ vid en årsarbetstid på 1800 timmar.

Planområdet är inom normalriskområde för markradon enligt SGU:s markradonskarta samt mindre delar inom inte bedömt område.

6.7.8.2 Förslag och konsekvenser

I samband med den geotekniska utredningen har även radonmätningar utförts. Resultatet från samtliga radonmätningarna i området gav halter mellan ca 0 - 52,2 kBq/m³. Detta innebär att undersökningsområdet klassas som lågradonmark, med undantag för undersökningspunkt RN18 där marken klassas som högradonmark. Enligt Boverket ska byggnader inom lågradonmark uppföras som radonskyddat utförande och byggnader inom högradonmark som radonsäkrat utförande. Byggnader föreslås uppföras som radonsäkrat utförande.

6.7.9 Tillgänglighet för räddningstjänsten

6.7.9.1 Nuläge och förutsättningar

Närmsta vattenbrandpost, VBP B225 är belägen öster om väg 846. Cirka 30 meter söder om infartsvägen till planområdet. Brandposten är B-klassad, vilket innebär att den inte ger det flöde som erfordras. Anläggandet av en kriminalvårdsanstalt bedöms medföra att en utökning av kapaciteten blir aktuell.

Det finns även en vattenbrandpost, VBP B223, även den på den östra sidan av väg 846, cirka 40 meter söder om planområdet. Brandposten är också B-klassad.

Beräknad inställetid för räddningstjänsten till platsen är drygt 10 minuter.

6.7.9.2 Förslag och konsekvenser

En ny gata som angör kriminalvårdsanläggningen ska byggas. Enligt uppgift från Kriminalvården och räddningstjänstavdelningen behövs bara en tillgångsväg.

Det finns goda förutsättningar inom användningsområdet för att säkerställa tillgängligheten till kriminalvårdsanstalten för räddningsfordon. Tillgångsväg och möjligheter för uppställning av fordon med mera behöver studeras närmare i projekteringskedet och i samband med bygglov.

Området bedöms behöva ha tillgång till släckvatten och omfattning i enlighet med P114, svensk vatten-norm samt plan för förebyggande och räddningsinsats 2022–2025. Bedömning görs i nuläget att kriminalvårdsanstalten kommer att utgöra normal brandbelastning 800MJ7m^2 vilket kräver 20l/s (1200l/min).

Enligt uppgift från Räddningstjänstavdelningen kommer vattenbrandposter att krävas. Maximalt ska det vara 150 meter mellan brandposter, vilket ger cirka 75 meter till närmsta vattenbrandpost från fastighet. VA placerar en brandpost i närheten av förbindelsepunkt för vatten. Övriga brandposter som erfordras byggs, ägs och underhålls av fastighetsägaren inom den egna fastigheten.

Troligt flöde i vattenbrandpost är maximalt 20 l/s. Vid händelse av brand som kräver uttag av 20 l/s i brandvattenpost förväntas tryckfall i övriga ledningsnätet som leder vidare till Hörle. Erforderligt flöde för brandvattenförsörjning ska beaktas vid fortsatt dimensionering och projektering av VA-ledningar.

Kriminalvårdsanstalten planeras också att förses med vattensprinkler i slutet system.

6.7.10 Tillgänglighet

6.7.10.1 Nuläge och förutsättningar

I Program för ökad tillgänglighet i Värnamo kommun, antagen av Kommunfullmäktige 2012-11-29, § 222, anges som målsättning:

Värnamo kommun ska så långt det är möjligt göra den fysiska miljön tillgänglig oavsett vilka och hur stora funktionsnedsättningar människor har. Kommunen ska också se till att personer med nedsatt rörelse- eller orienteringsförmåga får tillgång till information och möjlighet till kommunikation.

Området samt dess byggnader ska i största möjliga mån anpassas för att underlätta för människor med funktionsnedsättning enligt riktlinjer i gällande lagstiftning samt Boverkets byggregler. Marken inom kvarteretsmark för kriminalvård är delvis kuperad.

Det finns några enstaka traktorvägar inom planområdet, i övrigt är planområdet relativt svårtillgängligt idag.

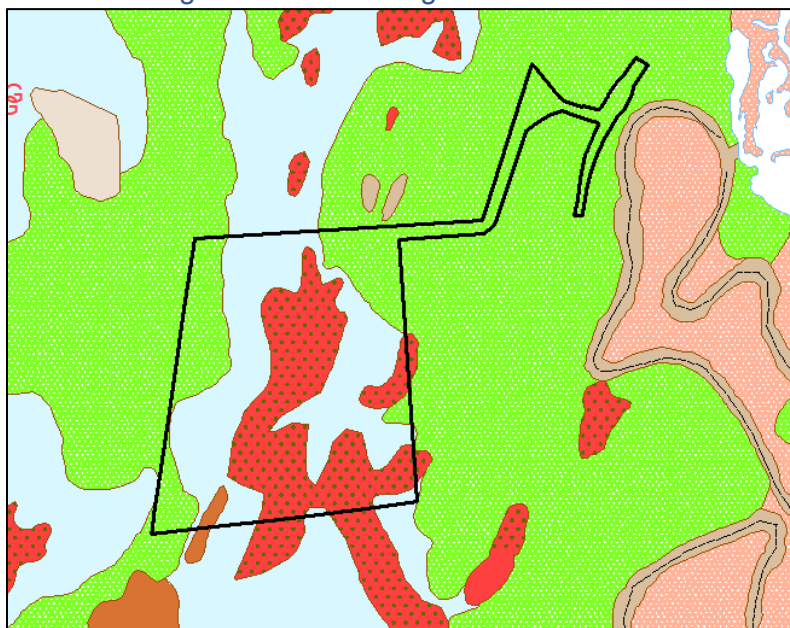
6.7.10.2 Förslag och konsekvenser

Det bedöms finnas möjlighet att klara god tillgänglighet inom området.

Tillgänglighetsfrågorna bevakas i samband med bygglovsprövning.

6.8 Geotekniska förhållanden

6.8.1.1 Nuläge och förutsättningar



Enligt jordartskarta från SGU, skala 1:25 000–1:100 000 omfattas planområdet av Grönt med prickar = isälvssediment, sand, Blått = Morän, Röd =Berg, gröna prickar i den röda färgen=Oklassad jordart

Enligt jordartskartan från SGU omfattas planområdet främst av isälvssediment, sand, morän och berg. Uppskattat jorddjup varierar mellan 0 - > 50 m under markytan inom undersökningsområdet. Det förväntas vara djupare (ca 20 - > 50 m) i den norra delen av området och grundare (ca 0 – 5 m) i mitten och i den södra delen av området. Berggrunden inom undersökningsområdet förväntas bestå av främst granit, och basisk eller mafisk bergart i den sydvästra delen enligt SGU:s berggrundskarta.

En geoteknisk undersökning har tagits fram i samband med planarbetet med syfte att redogöra för geotekniska förutsättningar utifrån planerad markanvändning. Inom ramen för uppdraget har också ingått att undersöka markradon.

Jordartsbenämning har utförts i samband med skruvprovning, som har genomförts ner till 0,4 - 5 m under markytan. Under utförda skruvprovtagningar har jordlagerföljden utvärderats med hjälp av utförda sonderingar. Ytlagren består generellt av organisk jord i form av torv med varierande mäktighet mellan ca 0,1 – 0,3 m. Under ytlagren följer i huvudsak friktionsjord i form av siltig sand med inslag av grus har mycket lös- till fast lagringstäthet till sonderingsstopp. Sten, block och berg förekommer rikligt inom området.

Bergöverytan har bekräftats i samband med inventering av berg i dagen samt med hjälp av utförda jord-bergsonderingar. Konstaterade bergfria djup enligt utförda undersökningar ligger mellan 0 - 15,8 m under markytan. Detta avser sonderingsstopp för utförda undersökningsmetoder som antas vara stopp mot block eller berg. Bergfria djup och nivåer kan variera mellan provtagningspunkter.

6.8.1.2 Förslag och konsekvenser

Vid detaljplanens genomförande kommer området att utsättas för laster. Enligt utredningen bedöms risk för berggras eller blocknedfall ej föreligga. Befintliga slänter bedöms vara stabila med hänsyn till marklutningar och jordlagerföljd. I utredningen anges att detaljplanen bedöms genomförbar med hänsyn till de rådande geotekniska förutsättningarna. Det bedöms inte råda stabilitetsproblem i området. Utifrån den geotekniska utredningen förutsatt att grundläggning och markarbeten utföres enligt angivna rekommendationer och AMA anläggning 23 bedömer kommunen att planen är genomförbar.

Kompletterande undersökningar föreslås vid projekteringsskedet för val av grundläggningsmetod och dimensionering.

6.9 Hydrologiska förhållanden

6.9.1.1 Nuläge och förutsättningar

Inom planområdet finns diken. Dikena ligger i främst inom sumpskogsområdet. Det är cirka 400 meter mellan planområdet och närmaste strandlinje för Lagan. För vattenförekomsten gäller strandskydd 100 meter från strandlinjen, både utöver vattnet och in över land. Planområdet omfattas därmed inte av strandskydd.

Området ligger inom huvudavrinningsområde för Lagan, med ekologisk status bedömd som måttlig.

Planområdets östra gräns tangerar Värnamo – Ekeryd grundvattenmagasin, typ av grundvatten är sand och grusförekomst⁴. Med status god kemisk grundvattenstatus och god kvantitativ status. Vid den geotekniska undersökningen har grundvattenmätningar genomförts. Utifrån grundvattenmätningar och observationer bedöms grundvattenytan generellt förekomma i närhet till befintlig markyta.

6.9.1.2 Förslag och konsekvenser

Vid förändrad markanvändning kan föroreningsbelastning till huvudavrinningsområdet öka. Om dagvattensystem utformas i enlighet med förslagen i dagvattenutredningen bedöms

⁴ Viss.se

kvalitén på dagvattnet vara god och ej äventyra ytvattenrecipientens förmåga att uppnå miljökvalitetsnormen för vatten. För erforderlig rening av dagvatten i området rekommenderas att oljeavskiljare installeras vid parkeringsytor. Viss rening sker också naturligt i diken längre nedströms innan recipienten.

De ytor inom planområdet som ger upphov till hög föroreningsgrad består av hårdgjorda ytor med begränsad infiltrationskapacitet. Infiltration kommer troligt ske nedströms (naturmark), men då har dagvattnet genomgått rening och riskerar därmed ej förorena grundvattnet. Planområdet bedöms inte påverka grundvattnet negativt.

6.10 Kulturmiljö

6.10.1 Fornlämningar

6.10.1.1 Nuläge och förutsättningar

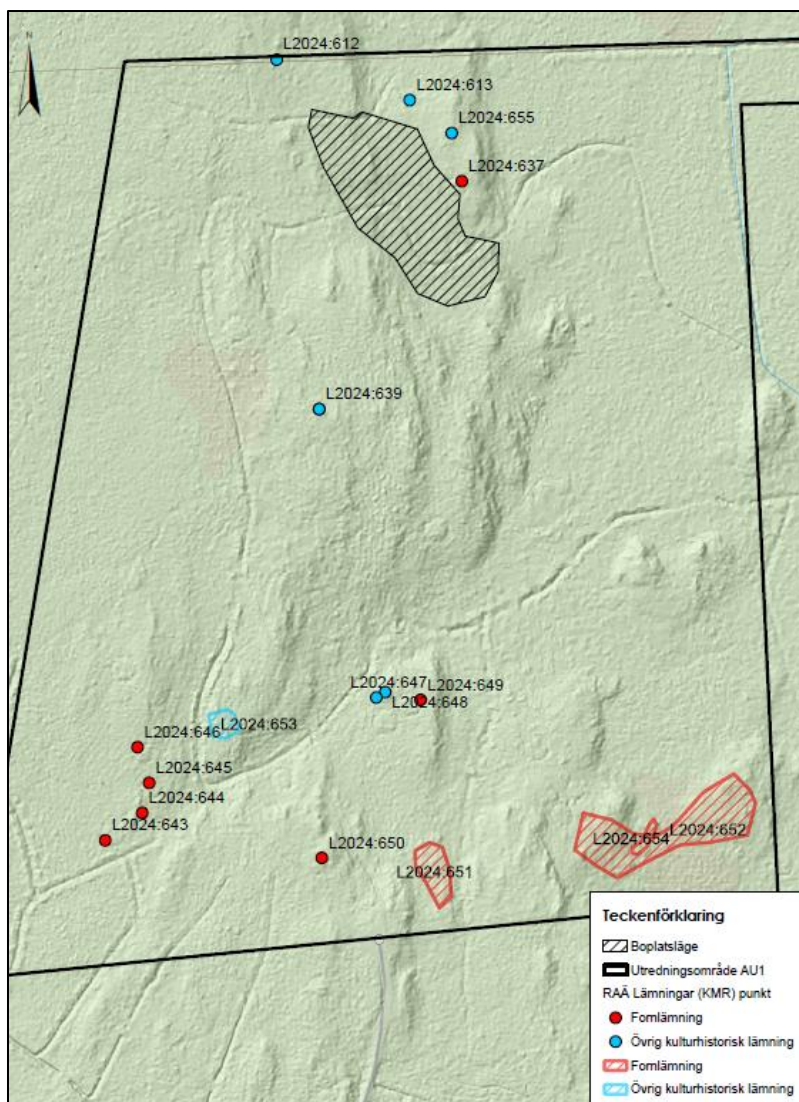
I den arkeologiska utredningen har flera fornlämningar påträffats och registrerats. Utredningsområdet visade sig vara rikt på lämningar som speglar verksamhet från perioden medeltid till cirka 1850. I äldre kartor redovisades utredningsområdet som utmark och skog, men vid Laga skiftet delvis också som ängsmark. Det fanns vid 1800-talets mitt även en backstuga i området. Området där backstugan låg var kraftigt omrört, men ett spismursröse efter stugan Rosenborg återfanns.

Lämningar som påträffats är framför allt i form av kolningsanläggningar och fossil åkermark. De mest framträdande lämningarna var tio kolbottnar. Kolningen har troligen skett för det näraliggande Hörle järnbruk, möjligen också till Carlsfors bruk under perioden cirka 1650–1850.

Kolningsanläggningarna har bedömts som fornlämning (L2024:637, :643, :644, :645, :649, :650, :654). Två områden med fossil åkermark upptäcktes inom utredningsområdets sydöstra del som också registrerats som fornlämning (L2024:651 och L2024:652). Övriga fynd har bedömts som övrig kulturhistorisk lämning.

Inom utredningsområdets norra del fanns ett område med slät, svagt östsluttande övervägande sandmark, benämns som boplatsläge i bilden nedan. I området fanns en naturlig källa och området användes som ängsmark vid tiden för Laga skiftet. Området bedömdes i utredningen som möjligt boplatsläge, främst för bebyggelse från medeltid, historisk tid. Vid fortsatt utredning av området påträffades dock ingen boplat.

På den ekonomiska kartan Hörle 5d9i från 1955 finns en mindre yta med åkermark. Den finns i den norra delen av undersökningsområdet. I anslutning till åkermarken fanns även en mindre väg markerad på kartan. Ytan har upphört att brukas och vara odlingsmark.



Registrerade lämningar efter arkeologisk utredning steg 1.

Strax utanför planområdet, öster om väg 846, i höjd med plankorsningen finns en sedan tidigare registrerad fornlämning, L1972:6616 och utgörs av ett vägmärke.

6.10.1.2 Förslag och konsekvenser

De fornlämningar som registrerats inom planområdet ligger inom kvartersmark för kriminalvårdsanstalt. Kommunen har lämnat in ansökan om ingrepp i fornlämning för att ta bort samtliga lämningar. Länsstyrelsen beslutade om arkeologisk förundersökning vars syfte var att ge beslutsunderlag inför prövning om tillstånd. Vid förundersökningen dokumenterades fyra röjningsrösen och fyra lämningar nyregistrerades. Fornlämningar inom detaljplaneområdet kan anses undersökta och borttagna.

Kommunen har begärt samråd med Länsstyrelsen angående eventuell flytt av vägmärke (L1972:6616). I yttrande har Länsstyrelsen meddelat att det inte krävs arkeologisk undersökning då ingrepp anses litet och berör ett område där sannolikheten att påträffa okända fornlämningar bedöms liten. Om man vid projektering av åtgärderna på vägen kommer fram till att vägmärket behöver flyttas ska en ansökan om ingrepp i fornlämning lämnas in.

Fornminnen skyddas av Kulturmiljölagen (1988:950), vars syfte är att försäkra tillgången till en mångfald av kulturmiljöer nu och i framtiden. Om fornfynd påträffas ska kontakt omedelbart tas med Länsstyrelsen i Jönköpings län.

6.11 Fysisk miljö

6.11.1 Bebyggelse

6.11.1.1 Nuläge och förutsättningar

Planområdet är beläget söder om Hörle, som är en kranstötort till Värnamo som inrymmer cirka 150 invånare. Tätorten är en gammal bruksort som växte fram på 1600-talet med koppling till järnbruket. Hörle är belägen i en fin miljö intill ån Lagan, orten ligger utmed före detta "Riksettan".

Inom planområdet finns ingen bebyggelse. Öster om Hörlevägen finns en hästgård. Norr om planområdet finns en industriverksamhet samt några enstaka villor. Även ett par gårdar med tillhörande byggnader finns i planområdets närhet.

6.11.1.2 Förslag och konsekvenser

Detaljplanen möjliggör för bebyggelse med användningen kriminalvård. Byggnader inom området kommer bland annat att bestå av bostadshus, personal- och administrationsbyggnader, verksamhetslokaler för sysselsättning, storkök etc.

6.11.2 Arbetsplatser

6.11.2.1 Nuläge och förutsättningar

Norr om planområdet finns livskraftiga företag som genererar flertalet arbetstillfällen. Cirka fyra kilometer söder om planområdet, i Värnamo stad, finns flertalet olika arbetsplatser.

6.11.2.2 Förslag och konsekvenser

Inom planområdet möjliggörs för nya arbetstillfällen. Initialt planeras en kriminalvårdsanstalt med 250 anstaltsplatser vilket medför cirka 250 nya arbetstillfällen. Förutom fast personal kommer det även att behövas timvikarier och sommarvikarier. Detaljplanen möjliggör för en fördubbling av anstaltsplatser, vilket på sikt kan innebära ännu fler arbetstillfällen. Det vanligaste yrket är kriminalvårdare, men det kommer även att behövas exempelvis sjuksköterskor, lärare, produktionsledare, kockar, beteendevetare och flera andra kompetenser.

Kriminalvårdsanläggningen bidrar även till att indirekt skapa jobbtillfällen i anslutning till anläggningen, exempelvis inom hälso- och sjukvård, dagligvaruhandel, kommunikation och andra kommunala och privata servicefunktioner.

Byggprocessen genererar ett stort antal arbetstillfällen. Även kommande drift- och underhåll av anläggningen innebär ett behov av kringservice.

Konsekvensen av planens genomförande innebär att flertalet arbetstillfällen tillförs till området och att behovet av offentlig och kommersiell service i planområdets närhet och kommunen som helhet ökar.

6.11.3 Byggnadskultur och gestaltning

6.11.3.1 Nuläge och förutsättningar

Kommunfullmäktige har 2013-06-19 antagit *Miljöprogram för byggnader* som är ett av flera verktyg för att uppnå ett hållbart byggande. Programmet hänvisar till tuffare krav i förhållande till Boverket byggregler som branschen själva anser är rimliga.

Inom planområdet finns ingen bebyggelse. Närmaste bebyggelse utgörs av en hästgård som finns belägen öster om länsväg 846. Cirka 400 meter norr om planområdet finns en tillverkningsindustri samt några villor. Det finns även gårdar med tillhörande bostadshus och ekonomibyggnader i planområdets närhet.

6.11.3.2 Förslag och konsekvenser

Inom planområdet som idag är obebyggt skapas förutsättningar för byggnation av en kriminalvårdsanstalt med tillhörande komplementbyggnader. Planens genomförande kommer därmed att medföra nya inslag av stora byggnader i området.

Enligt Kriminalvården kommer 7–9 olika huskroppar i upp till 4 våningar, beroende på verksamhetsuppdrag och säkerhetsklass behövas initialt för 250 intagna. Planen möjliggör för en fördubbling av antalet platser. Exakt utformning av bebyggelsen bestäms i bygglovskedet. Generellt är de olika funktionerna uppdelade i olika byggnadskroppar för att kunna säkerställa anläggningens säkerhet. Uppdelningen leder i sin tur till att anläggningen blir mycket ytkrävande, men exploateringsgraden är förhållandevis låg, 30,0 % av fastighetsarean inom egenskapsområdet.

Det är nödvändigt för kriminalvården att ha en hög nivå av säkerhet för att uppfylla kravet på att skydda samhället, ha god omvårdnad för att kunna påverka klienterna till ett liv utan kriminalitet. Säkerhet kring en anstalt kan innefatta exempelvis murar, stängsel, larm och kameror.

6.11.4 Friytor

Planområdet omfattar stora ytor, där det bedöms finns goda möjligheter att skapa miljöer för utevistelse, både för intagna och anställda.

6.11.5 Sol- och skuggförhållande

6.11.5.1 Nuläge och förutsättningar

Dagsljus och solinfall är viktiga för människors hälsa och välbefinnande, både i den enskilda bostaden och i närmiljön. Byggnaderna ska därför utformas så att tillfredsställande ljusförhållanden är möjliga att uppnå.

6.11.5.2 Förslag och konsekvenser

Planområdet är sedan tidigare obebyggt. Därmed ges goda möjligheter för att placera byggnaderna så att tillfredsställande ljusförhållanden uppstår.

6.12 Sociala aspekter

6.12.1 Barn (barnkonventionen)

6.12.1.1 Nuläge och förutsättningar

Planområdet är sedan tidigare obebyggt.

6.12.1.2 Förslag och konsekvenser

Kriminalvården ansvarar och verkar för att iordningställa barnvänliga besöksrum på slutna anstalter. Det är önskvärt att en lekplats byggs inom kvartersmarken för kriminalvård som kan användas av besökande barn.

6.12.2 Tillgänglighet

6.12.2.1 Nuläge och förutsättningar

Norr om planområdet finns Hörle. Hörle är en kranstötort till Värnamo med cirka 150 invånare. Idag är planområdet svårtillgängligt och nås endast av ett par enstaka grusvägar.

6.12.2.2 Förslag och konsekvenser

Placeringen av en ny kriminalvårdsanstalt innebär att en stor arbetsplats tillkommer till området med cirka 250 arbetstillfällen. Anstalten bidrar till att fler personer kommer att röra sig från området till bland annat Hörle och Värnamo stad.

Det planeras för en bättre tillgänglighet till området med gång- och cykelväg. En gång-och cykelväg skulle också skapa bättre förutsättningar för besökare till anstalten. Även hållplatsläge för kollektivtrafik ses över för att skapa bra möjligheter för anställda och besökare att ta sig till och från anstalten på ett säkert sätt. Läs mer om nytt föreslaget hållplatsläge under avsnitt 6.15.2.2.

6.12.3 Trygghet

Planområdet kommer ha användningen kriminalvård. Med anledning av det är det viktigt att åtgärder görs för att området ska upplevas och vara så tryggt som möjligt. Den slutliga utformningen av planområdet hanteras av Kriminalvården. För att uppfylla säkerheten brukar det finnas murar, stängsel, larm och kameror. Stängsel motverkar att obehöriga människor kommer in på området och att intagna rymmer. Stängsel kan även medföra en ökad trygghet för de människor som vistas utanför området.

6.12.4 Belysning

Gatubelysning finns inte idag.

6.12.4.1 Förslag och konsekvenser

Det finns behov av belysning innanför stängslet runt om kriminalvårdsområdet.

Belysningsstolparna ska placeras så att ljuset sprids inåt, nedåt marken inom kriminalvårdsområdet. Det är viktigt med belysning utmed infartsvägen in till kriminalvårdsområdet för öka tryggheten. Belysningen utanför kriminalvårdsområdet kommer bestå av vanlig gatubelysning.

I sammanhanget är det även viktigt att placeringen av armaturer sker på ett sådant sätt att omgivningen inte störs av oönskat ljus.

6.13 Teknik

6.13.1 Vatten och avlopp

6.13.1.1 Nuläge och förutsättningar

Kommunens plan för vatten och avlopp i Värnamo kommun fastställdes 29 november 2018. Värnamo kommun ska ha en VA-försörjning som har som utgångspunkt att påverkan på miljön ska vara minsta möjliga och i att invånarnas hälsa ska vara tryggad. VA-försörjning ska ombesörja de behov som kommunens befolkningsutveckling genererar och de behov av anpassning som klimatförändringarna kommer innebära.

VA-försörjning omfattar dricksvatten- och avloppsförsörjning där dagvatten (ytavrinnande vatten vid nederbörd) räknas in som en typ av avloppsvatten.

Området ingår idag inte i något kommunalt verksamhetsområde. Det ska inrättas kommunalt verksamhetsområde som omfattar vatten och spillvatten och anslutning kommer att kunna ske till det kommunala VA-ledningsnätet. Befintliga VA-ledningar finns idag öster om väg 846.

Vattenförekomster ska klara uppsatta miljökvalitetsnormer. Allt vatten som leds till förekomster påverkar vattenkvalitén. Dagvattnet i planområdet leds vidare i huvudavrinningsområdet för ån Lagan. Statusklassningen för Lagan är måttlig ekologisk status och uppnår ej god kemisk status. Större delen av planområdet tillhör grundvattenmagasin Värnamo – Ekeryd, med statusklassning god kemisk grundvattenstatus och god kvantitativ status.

6.13.1.2 Förslag och konsekvenser

Då recipientens statusklassning inte får försämrans måste det gå att rena vattnet innan det når recipienten. Enligt den dagvattenutredning som tagits fram uppstår ett reningsbehov enligt tabell nedan. Parkeringsplatser och andra hårdgjorda ytor med kan ge upphov till hög föroreningsgrad inom planområdet. Installation av oljeavskiljare i anslutning till parkeringsplatser bedöms ge erforderlig rening. Även viss rening i naturliga system (diken) förväntas ske innan vattnet når ytvattenrecipienten varför kvalitén på dagvattnet bedöms vara god och ej äventyra ytvattenrecipientens förmåga att uppnå MKN.

Infiltration till grundvattenrecipient bedöms ske nedströms planområdet då dagvattnet genomgått rening och riskerar därmed ej att förorena grundvatten eller försämra förutsättningarna för grundvattenrecipienten att uppnå MKN.

Tabell från dagvattenutredning där reningsbehovet är låg.

Reningsgrad	Dagvattenanläggning för rening	Utformning	Reningsmetod
Hög	Vätnark	Vegetationsbeklätt vattenområde.	Växtupptag, infiltration, sedimentation
	Dagvattendamm med permanent vattenspegel	Stor permanent vattenvolym och reglervolym med lång uppehållstid (12-24 h) för god rening. Dammen kan utformas tät eller låta vattnet infiltrera för ökad reningseffekt.	Växtupptag, sedimentation, (infiltration)
	Skelettdjord	Makadamlager vid t.ex. trädplantering som skapar hålrum för rötter och magasinering av vatten. Reningsgraden kan ökas med underliggande sedimentationsvolym samt om infiltration sker.	Växtupptag, sedimentation, (infiltration)
	Biofilter/regnbödd	Nedsänkt plantering med fördröjningszon ovan växtbädd och en växtjord i vilken dagvattnet infiltreras.	Växtupptag, infiltration, sedimentation
	Infiltrationsstråk	Nedsänkt vegetationsbeklätt (vanligen gräs) stråk med låg längslutning där infiltration sker till underliggande dräneringslager.	Växtupptag, infiltration, sedimentation
Medel	Makadamfyllt dränerande dike	Dike med underliggande makadamlager och ev. dräneringsledning. Placering av dräneringsledning ovan botten skapar en sedimentationsvolym och ökad reningseffekt.	Sedimentation
	Svauckdike	Vegetationsbeklätt (vanligen gräs) dike med flacka slanter och låg längslutning.	Växtupptag, infiltration, sedimentation
	Översilningsyta	Vegetationsbeklädd yta som tar emot ett utspritt dagvattenflöde.	Växtupptag, infiltration, sedimentation
	Torr damm	Nedsänkt grönyta som tillåts översvämmas och en tillfällig vattenspegel vid höga dagvattenflöden skapas.	Växtupptag, infiltration, sedimentation
	Sandfilter	Filtering av dagvatten genom sandlager.	Infiltration
Låg	Oljeavskiljare	Anläggs i anslutning till större parkeringar och verksamheter där oljeläckage kan förekomma. Renar olja främst vid större utsläpp genom separation. Viss rening av partikelbundna metallföroreningar sker genom sedimentation.	Separering av olja från vatten, sedimentation
Ej klassad	Filtermagasin	Betongkammare under mark som utformas så att vattenflödet bromsas upp, vilket underlättar sedimentering. Filterinsatser kan placeras för ytterligare rening.	Sedimentation, filtrering

Det kommunala verksamhetsområdet för vatten och spillvatten kommer att utökas så att kriminalvårdsanstalten kan anslutas till kommunalt ledningsnät. Det bedöms finnas möjlighet att iordningställa dagvattenhantering i enskild anläggning eller system inom den egna fastigheten varför verksamhetsområde för dagvatten inte ska inrättas.

Kommunal VA-överföringsledning finns idag utmed väg 846. Dock ska ny överföringsledning anläggas i planerad gång- och cykelväg mellan Värnamo och Hörle. Detaljplanen möjliggör till viss del för ny ledningsdragning i allmän platsmark. VA-utredning har tagits fram parallellt med planarbetet i syfte att ge underlag för dimensionering av nya VA-ledningar.

Kommunen bedömer att det finns möjlighet att utforma dagvattensystem som vid behov kan omhänderta och minska risken för spridning av förorenat släckvatten. Det kan ske genom att tex installera avstängningsventil i fördröjningsmagasin. För slutgiltig utformning av dagvattensystem hänvisas till fastighetsägarens projektering.

6.13.2 Värme

6.13.2.1 Nuläge och förutsättningar

Idag finns inte fjärrvärme inom området.

6.13.2.2 Förslag och konsekvenser

Byggnaders tekniska egenskaper hanteras i bygglovskedet. Möjligheten till fjärrvärme utreds parallellt med planarbetet. Plats för eventuell utbyggnad av fjärrvärmenätet finns utmed den planerade gång- och cykelvägen. Uppvärmningen av anläggningen kommer inte att vara bestämd förrän inför bygglovskedet.

6.13.3 El och tele

6.13.3.1 Nuläge och förutsättningar

Planområdet finns inom Värnamo Energi AB:s koncessionsområde. Värnamo Energi har elledningar och optofiber i planområdets norra del, i anslutning till enskild väg.

6.13.3.2 Förslag och konsekvenser

Behov av eventuell transformatorstation säkerställs i planen genom två användningsområden för teknisk anläggning. Det bedöms också möjligt att iordningställa inom kvartersmark för kriminalvårdsanstalt som komplement till användningen.

6.13.4 Avfall

6.13.4.1 Nuläge och förutsättningar

Inom planområdet finns idag ingen uppsamling av avfall.

6.13.4.2 Förslag och konsekvenser

Avfallshantering och möjlighet till källsortering/återvinning ska ordnas inom kvartersmark. Avfall ska tas om hand på fastigheten av den enskilda fastighetsägaren, enligt de regler som gäller för kommunens avfallshantering. Miljöhus kan anläggas inom kvartersmark och kan med fördel utformas med vegetativa tak, dels för att underlätta dagvattenhanteringen, dels på grund av estetiska skäl. Det är viktigt att backande rörelser undviks vid sophantering. Det bedöms finnas utrymme för att anordna avfallshantering inom kvartersmark för kriminalvård.

6.14 Service

6.14.1 Offentlig service

6.14.1.1 Nuläge och förutsättningar

Idag finns ingen offentlig service inom planområdet.

6.14.1.2 Förslag och konsekvenser

Detaljplanen medför att flertalet nya arbetstillfällen tillkommer till området och därmed att underlaget för offentlig service i planområdets närhet samt kommunen som helhet ökar.

6.14.2 Kommersiell service

6.14.2.1 Nuläge och förutsättningar

Idag finns ingen kommersiell service inom planområdet.

6.14.2.2 Förslag och konsekvenser

Detaljplanen medför att flertalet nya arbetstillfällen tillkommer till området och därmed att underlaget för kommersiell service i planområdets närhet, i Värnamo stad ökar.

6.15 Trafik

Intill planområdet finns gamla riksettan, väg 846. Högsta tillåtna hastighet är 80 km/h. Trafikverket har pekat ut de vägar som är viktigast för tillgänglighet ur ett nationellt och regionalt perspektiv, funktionellt prioriterat vägnät. Väg 846 ingår i det funktionellt prioriterade vägnätet.

Planområdet nås från väg 846 via enskild väg som korsar järnvägen. Det finns en delvis utbyggd tillfartsväg som går parallellt med järnvägen. En trafikutredning har tagits fram för att studera vilka konsekvenser för trafiken som kan förväntas och risken för att det uppstår

köer på väg 846 i samband med att järnvägsbommarna är nedfällda vid passage av tåg. Utredningen har kommit fram till att det med nuvarande tågtidtabell inte bedöms vara några problem med köbildning på morgonen, när kriminalvårdsanstaltens första etapp är utbyggd. Ifall kriminalvårdsanstalten kommer att byggas ut till en dubbelt så stor anläggning, kommer det medföra att cirka ytterligare 120 fordonsrörelser tillkommer under dimensionerande timma. Detta skulle innebära cirka $320/60 \sim 5$ fordon/minut. Dessa fordon bedöms i utredningen rymmas teoretiskt, det beror bland annat på typ av bilar och hur nära varandra de stannar mellan bommen/järnvägssignalen och korsningen med väg 846. För att ytterligare förbättra trafiksäkerheten i korsningen föreslås principförslag till tänkta åtgärder.



Plankorsning över järnvägen.



Väg 846 samt infarten till planområdet.



Det finns idag en mindre grusväg som löper parallellt med järnvägen. En ny väg kommer att byggas med längre avstånd från järnvägen.

Påfarter till E4:an finns 10 kilometer norr om aktuell plats för kriminalvårdsanstalt i det närbelägna Klevshult och 8 kilometer söder om platsen i Värnamo stad.

200 anstaltsplatser beräknas enligt Kriminalvården generera cirka 15 transporter per dag. Transporterna sker framförallt med personbilar. Dagligvaror färdas i mindre lastbil. Utöver det tillkommer personalens resor till och från arbetet. De åker oftast bil, cyklar eller åker kollektivt. Ett fåtal varutransporter sker med lastbil.

6.15.1 Gång- och cykeltrafik

Det finns inga ordnade gång- och cykelvägar i planområdets närhet.

Anstaltens lokalisering medför att kommunen vill utveckla möjligheterna att cykla från Värnamo stad vidare norröver mot Hörle. Delar av sträckan från Värnamo centrum har bra cykelväg men behöver kompletteras fram till Hörle. I samband med detaljplanearbetet planeras för en utbyggnad av gång- och cykelväg från Värnamo till Hörle.

En utbyggnad med gång- och cykelväg mellan Värnamo och Hörle skapar bättre möjligheter för att cykla mellan arbetsplats och bostad.

6.15.1 Kollektivtrafik

6.15.1.1 Nuläge och förutsättningar

Den utpekade platsen ligger utmed före detta riksettan, väg 846.

Förbi planområdet passerar tåget som trafikerar sträckan Jönköping/Nässjö-Värnamo-Halmstad. I dagsläget stannar inte tåget i Hörle då stationen är indragen sedan flera år tillbaka.

Strax norr och söder om planområdet finns busshållplatser utmed väg 846. Dessa trafikeras i dagsläget av regionbuss 133.

I Klevshult finns järnvägsstation som trafikeras av regiontåg mellan Jönköping och Växjö. I Värnamo finns järnvägsstation med samma förbindelser samt vidare till Halmstad via HNJ-banan och Göteborg-Kalmar/Karlskrona via kust- till kustbanan.

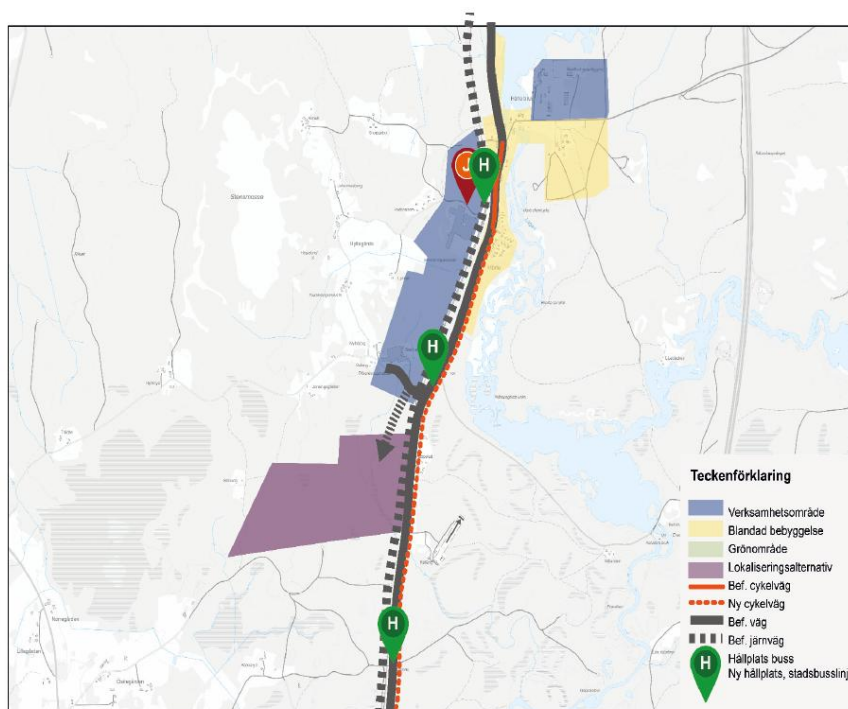
I den Regionala transportplanen för Jönköpings län 2022–2033 finns Järnvägsinvesteringar för år 2028–2033 med. En planerad åtgärd är elektrifiering och höjd hastighet på sträckan Värnamo -Vaggeryd-Nässjö/Jönköping. Syftet med projektet är att förbättra restiden och att skapa förutsättningar för attraktiva och hållbara person- och godstransporter. Arbetet förväntas vara klart 2030.

6.15.1.2 Förslag och konsekvenser

Ett tågstopp i Hörle vore önskvärt. Det hade skapat bättre regionala pendlingsmöjligheter för arbetspendling till kriminalvårdsanstalten och andra verksamheter i området. Ett tågstopp skulle även vara positivt för boende i Hörle. Kommunen arbetar för att pröva om stationen kan återfå möjlighet till persontrafik. Kommunen har påbörjat diskussion med Trafikverket, Länstrafiken och Region Jönköpings län.

Kommunen ska också verka för att flytta den befintliga busshållplatsen strax norr om planområdet längre söderut. Förslag på placering och utformning av nya hållplatser finns under avsnitt 6.15.2.2. Det finns även utrymme inom användningsområde för gata att i

framtiden iordningställa busshållplatser. Hållplatslägen i nära anslutning till kriminalvårdsanstalten och andra verksamheter skapar bättre förutsättningar för arbetspendling.



Kartillustrationen är hämtad från Etableringserbjudande för anstalt och visar på nuläge och ett framtida scenario med en etablering av en kriminalvårdsanstalt.

6.15.2 Motortrafik

6.15.2.1 Nuläge och förutsättningar

Planområdet nås från väg 846, via enskild väg som korsar järnvägen. Det finns en delvis utbyggd tillfartsväg som går parallellt med järnvägen, skogsvägen har troligtvis använts i syfte att komma fram med skogsmaskiner och så vidare.

Det är också möjligt att nå planområdet via enskilda vägar, väg 151 via Rydet och väg 846 via befintlig plankorsning norr om Hörle.

Sträckningen från väg 151 vid Rydet innebär passage genom bland annat Trädan och Hylteryd och en vägsträcka av ca 3,4 km. Vägen utgörs av en smal grusväg.



Bild från trafikutredning. Trafik till planområdet från väg 151 via befintlig enskild väg.

Sträckningen via den befintliga planskilda korsningen norr om Hörle innebär att man nyttjar befintlig enskild väg fram till korsningen till Hörle Wire AB, för att sedan åka vidare längs den befintliga enskilda vägen på en sträcka av ca 2 km som bland annat passerar Hyltegårde. Sträckningen ger en sammanlagd väglängd av ca 2,7 km varav ca 2 km är grusväg och ca 0,7 km är asfalterad väg.



Bild från trafikutredning. Trafik till planområdet från väg 842 via befintlig planskild korsning norr om Hörle Wire AB och vidare längs den enskilda vägen förbi Hyltegårde.

En ny angöring från enskild väg till anstalten behövs. Ny gata förläggs på större avstånd från järnvägen. En GC-väg/väg ska placeras minst 10 meter mellan spårmittpunkt och väg/GC-väg.

Planområdet nås via befintlig plankorsning över järnvägen norr om planområdet. En trafikutredning har tagits fram av WSP för att utreda ifall det finns möjlighet att använda sig av befintlig lösning.

Årsmedeldygnstrafiken (Ådt) för väg 846 förbi området är 1390 fordon/dygn, varav cirka 19 % utgörs av tung trafik (mätår 2018). Trafikverkets riktlinjer för framtagande av trafikprognoser i samband med trafikutredningar har använts. Mellan åren 2017 - 2040 uppräknas andel fordon till 1,29 % (1,1 % per år) respektive till 1,43 (1,6 % per år).

Detta innebär enligt utredningen att trafiken på väg 846 år 2023 beräknas uppgå till 1475 fordon/dygn (Ådt) respektive 2036 fordon/dygn år 2050 (cirka 20 år efter öppningsåret för anstalten).

Vid framtagande av trafikutredningen var tidsplanen för kriminalvårdsanstalten att anstalten skulle vara utbyggd år 2028, vilket innebär att trafiken på väg 846 skulle uppgå till cirka 1565 fordon/dygn (Ådt).

Trafiken till AGES Hörle AB uppgår i nuläget till cirka 150 personbilar och 25 lastbilar per dag, det vill säga cirka 350 fordon tur/retur dag.

Inom kriminalvårdsanstalten beräknas cirka 200 personer arbeta i en första etapp. I huvudsak kommer personalen att komma till anstalten under dagtid. Förväntad tillkommande trafik bedöms uppgå till cirka 400 fordon/dygn (Ådt). Störst andel av tillkommande trafik är personbilar, dock kommer även enstaka lastbilar till exempel i form av mattransporter att angöra anstalten.

6.15.2.2 Förslag och konsekvenser

Enligt trafikutredningen beräknas det att när kriminalvårdsanstalten är fullt utbyggd (etapp 1 och 2) beräknas den framtida trafiken på väg 846 uppgå till cirka 1965 fordon/dygn (Ådt) och på anslutande väg till cirka 750 fordon/dygn (Ådt). Den förväntade trafikökningen kan komma att minska något med hänsyn till att en del i personalen förväntas samåka, åka kollektivt eller cykla (framförallt under sommarperioden). Detta skulle i sin tur minska antalet bilar som trafikerar korsningen.

Med andel fordon uppräknade till 2028 inklusive andel fordon som kriminalvårdsanstalten genererar, innebär det cirka 1965 fordon/dygn (Ådt).

Kommunen bedömer att angöring via befintlig plankorsning är det mest lämpliga alternativet. Angöring till anstalten via enskild väg från väg 151 skulle innebära ombyggnation i form av standardhöjning samt delvis ny sträckning. Även angöring via planskild korsning norr om planområdet skulle innebära ombyggnation längst hela sträckningen. De beskrivna alternativen innebär stora anläggningskostnader och eftersom ombyggnation av de alternativa vägarna är tid-, utrymmes- och kostnadskrävande och mindre gena bedömer kommunen inte något av dem som realistiskt.

Trafikutredningen föreslår ombyggnation av befintlig plankorsning för angöring till anstalten. Kommunen bedömer att primär anslutning är befintlig plankorsning. För att förbättra

trafiksäkerheten i korsningen föreslås olika tänkbara åtgärder i trafikutredningen. Bland annat väntficka, vänstersvängfält, fattigmanslösning, högersvängsfält, väntficka för högeravsvängande och vänstersvängfält. Ett vänstersvängfält skulle ge en tryggare lösning för inkommande trafik utan att försämra trafiksäkerheten på väg 846.



Förslag på åtgärder vid plankorsning från trafikutredning.

Planområdet omfattar delar av väg 846 för att möjliggöra åtgärder på det statliga vägnätet. Ansvar och kostnad för åtgärder regleras i medfinansieringsavtal mellan kommunen och Trafikverket som ska undertecknas senast vid detaljplanens antagande. Vaghållare för väg 846 är fortsättningsvis Trafikverket.

Utformning av den planerade anslutningspunkten där ny gata möter befintligt vägnät har studerats. Två möjliga alternativ har under projekteringen prövats. Alternativen innebär olika dragning av huvudstråk, vilket i sin tur medför olika utformning av anslutningspunkter. Vid fortsatt projektering har beslutats att den nya gatan ska vara huvudstråk och den befintliga enskilda vägen ansluts som sekundär väg. En sådan utformning tydliggör att trafikflödets huvudsakliga målpunkt är kriminalvårdsanstalten. Bilden nedan visar förslag på utformning.

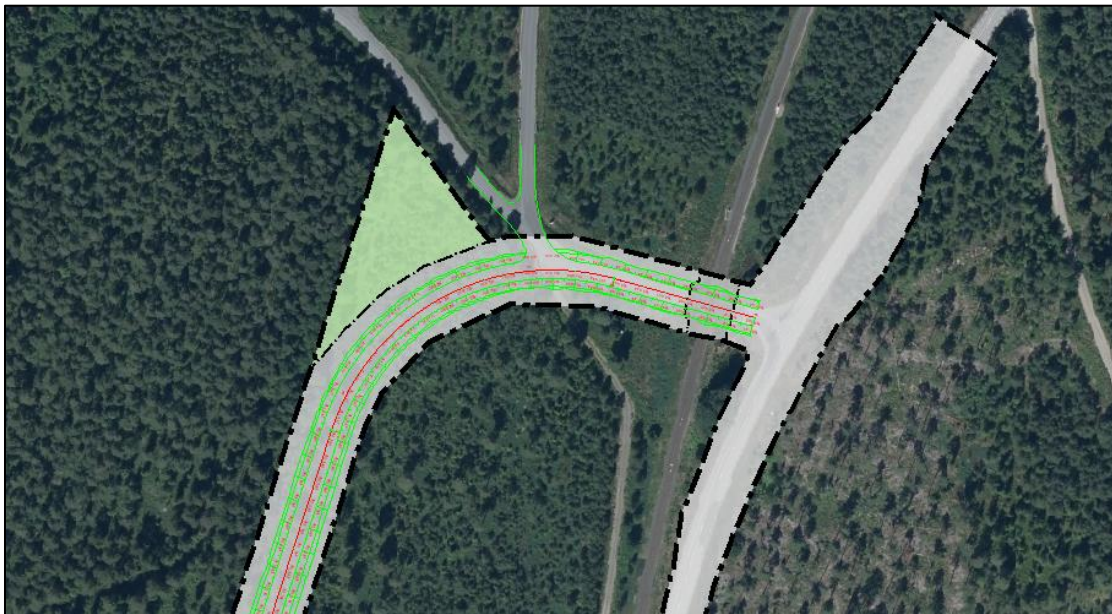


Illustration av föreslagen utformning av ny korsning.

6.15.3 Parkering

6.15.3.1 Nuläge och förutsättningar

Enligt 8 kap 9 § i Plan- och bygglagen ska lämpligt utrymme för parkering, lastning och lossning av fordon i skälig utsträckning anordnas på tomten eller i närheten av denna. Det är den fastighetsägarens skyldighet att inrätta parkeringsplatser till den verksamhet som finns på fastigheten. Enligt Plan- och bygglagen ska lämpligt parkeringsutrymme för cykel finnas då även dessa räknas som fordon. Kommunens parkeringsnorm (p-norm) har olika värdeantal för att få fram behov av antal bilplatser per bruttoarea (BTA) som olika användningssätt kan behöva. Bostadsparkering får inte samordnas med övrigt parkeringsbehov.

I enlighet med Boverkets byggregler (BFS 2011:6) ska minst en tillgänglig och användbar gångväg finnas mellan tillgängliga entréer till byggnader, bostadskomplement, parkeringsplatser, angöringsplatser för bilar, friytor och allmänna gångvägar i anslutning till tomten. Där det är möjligt ska tillgängliga och användbara gångvägar utformas utan nivåskillnader. Kan inte nivåskillnader undvikas ska de utjämnas med ramper. En angöringsplats för bilar ska finnas och parkeringsplatser för rörelsehindrade ska kunna ordnas inom 25 meters gångavstånd från en tillgänglig och användbar entré till publika lokaler, arbetslokaler och bostadshus.

6.15.3.2 Förslag och konsekvenser

Det bedöms finnas goda förutsättningar att iordningställa parkeringsplatser inom planområdet för Kriminalvårdens verksamhet. Enligt parkeringsutredningen krävs en särskild utredning för

vårdlokaler. Bostäder behöver 13,5 parkeringsplatser/ 1000kvm BTA. Det bedöms finnas utrymme inom kvartersmark, kriminalvårdsanstalt för att anlägga erforderliga parkeringsplatser. Frågan hanteras i samband med bygglovsprövning.

Räddningstjänsten når planområdet via befintligt vägnät. Väg 846 och vidare över plankorsningen över järnvägen och in på planområdet.

6.15.4 Järnväg

6.15.4.1 Nuläget och förutsättningar

Intill planområdet finns järnvägslinjen som trafikerar Nässjö/Jönköping-Värnamo-Halmstad. Sträckan trafikerar av persontåg (Krösatågen) och av godståg.

Järnvägen är stängslad inom delar av Värnamo samt vid det tidigare stationsläget i Hörle.

6.15.4.2 Förslag och konsekvenser

Kommunen planerar att anlägga en gång- och cykelväg som löper parallellt med järnvägen, den kommer också att korsa järnvägen i höjd med anstalten. Den planerade gång- och cykelvägen gör spårområdet mer lättillgängligt och därför finns ett behov av stängsling utmed vissa delar av järnvägen. Syftet med att stängsla är att förhindra obehörigt tillträde på spårområdet och olyckor. Kommunen bedömer att stängsling krävs främst i anslutning till passager över järnvägen, där det finns målpunkter och incitament att korsa järnvägen.

Eftersom det förväntas ske en ökning av antalet oskyddade trafikanter vid järnvägspassagen i anslutning till anstalten finns ett behov av att byta ut den befintliga halvboomsanläggningen. Kommunen anser att byte till helbommar är önskvärt. Vilken anläggning det blir avgörs vid detaljprojektering. Stängslingsåtgärder och byte av bomanläggning hanteras i medfinansieringsavtal med Trafikverket.

6.16 Miljökvalitetsnormer

Miljökvalitetsnormer anger de föroreningsnivåer eller störningsnivåer som människor kan utsättas för utan fara för olägenheter av betydelse eller som miljön eller naturen kan belastas med, utan fara för påtagliga olägenheter. Idag finns det miljökvalitetsnormer för:

- olika föroreningar i utomhusluften,
- olika parametrar i vattenförekomster,
- olika kemiska föreningar i fisk- och musselvatten,
- omgivningsbuller.

Buller hanteras under 6.7 Hälsa och säkerhet.

Värnamo kommun har under perioden 1986-87 fram till 2021 genomfört olika mätningar av luftkvaliteten i Värnamo tätort och på andra enstaka platser i kommunen. För att tillgodose kraven på kontroll av utomhusluften har Värnamo kommun därefter deltagit i det samverkansområde som Jönköpings läns Luftvårdsförbund står bakom. En första utvärdering av resultaten har publicerats under 2015. Av denna framgår att nivån ”nedre

utvärderingströskel” överskrids vid några tillfällen, vilket motiverar fortsatt kontroll av luftkvalitén. Något överskridande av miljökvalitetsnorm förekommer inte.

Mätningar/beräkningar har utförts vid de mest belastade/ogynnsamma platserna i Värnamo tätort. Belastningen av luftföroreningar i kommunens övriga tätorter är väsentligt lägre varför aktuellt planområde inte bedöms vara påverkat av oacceptabla halter av luftföroreningar.

6.16.1 Luft

Värnamo kommun har under perioden 1986–87 fram till 2021 genomfört olika mätningar av luftkvalitén i Värnamo tätort och på andra enstaka platser i kommunen. För att tillgodose kraven på kontroll av utomhusluften har Värnamo kommun därefter deltagit i det samverkansområde som Jönköpings läns Luftvårdsförbund står bakom. En första utvärdering av resultaten har publicerats under 2015. Av denna framgår att nivån ”nedre utvärderingströskel” överskrids vid några tillfällen, vilket motiverar fortsatt kontroll av luftkvalitén. Något överskridande av miljökvalitetsnorm förekommer inte.

Mätningar/beräkningar har utförts vid de mest belastade/ogynnsamma platserna i Värnamo tätort. Belastningen av luftföroreningar i kommunens övriga tätorter är väsentligt lägre varför aktuellt planområde inte bedöms vara påverkat av oacceptabla halter av luftföroreningar.

6.16.2 Vatten

En miljökvalitetsnorm för vatten beskriver den kvalitet en så kallad vattenförekomst ska ha nått vid en viss tidpunkt. Huvudregeln är att alla vattenförekomster ska uppnå det som inom vattenförvaltning kallas god status.

En norm anger en lägsta tillåten nivå. Den sammanlagda miljöpåverkan på vattenförekomsten får inte orsaka att kvaliteten blir sämre än den status som anges i normen.

Vatten hanteras under 6.13.1 Vatten och avlopp.

7. Genomförandefrågor

Nedan beskrivs de organisatoriska, fastighetsrättsliga, tekniska och ekonomiska åtgärder som behövs för att åstadkomma ett samordnat och ändamålsenligt genomförande av detaljplanen.

7.1 Organisatoriska frågor

7.1.1 Avtal

Ett samverkansavtal avseende etablering av kriminalvårdsanläggning har upprättats mellan Värnamo kommun och Kriminalvården. Enligt avtalet ska planarbetet ska bedrivas skyndsamt och effektivt avseende tid och kostnad. Inriktningen är att beslut om antagande av detaljplan ska kunna fattas senast kvartal 3 år 2024. Eventuella överklagande av detaljplanen kan dock komma att påverka tidplanen för färdigställande. Inriktningen när samverkansavtalet tecknades var att en färdigställd kriminalvårdsanläggning förväntas kunna tas i bruk senast 2028. Sedan samverkansavtalets tecknande har tidplanen förskjutits något i samförstånd mellan parterna och ambitionen i nuläget är att anstalten ska tas i drift etappvis från 2029 och vara färdigställd under 2031.

Kommunen avser att teckna samverkans- och medfinansieringsavtal med Trafikverket. Avtalet ska reglera ansvar- och kostnadsfördelning för åtgärder i och i anslutning till statliga anläggningar inom planområdet.

7.1.2 Markanvisning

Parallellt med planarbetet har Kriminalvården arbetat med att utse en byggherre. Kommunen avser att teckna ett markanvisningsavtal med Kriminalvårdens upphandlade fastighetsägare när planen vunnit laga kraft. Marköverlåtelsen ska sedan ske till denne.

Markanvisningsavtalet ska baseras på det ovan nämnda samverkansavtalet med Kriminalvården men ska vidare reglera villkor för marköverlåtelsen, ansvar- och kostnadsfördelning mellan kommunen och byggherren samt prissättning.

7.1.3 Tidplan

Detaljplanen handläggs med utökat planförfarande. Efter samråd och granskning tas därför detaljplanen upp i Kommunfullmäktige för antagandeprövning. Kommunen verkar för att planen blir antagen kvartal 1 2026.

Samråd av detaljplanen	kvartal 4 2023
Granskning av detaljplanen	kvartal 1 2025
Granskning av detaljplanen (2)	kvartal 4 2025
Antagande av detaljplanen	kvartal 1 2026

Detaljplanen får lagakraft tre veckor efter protokollet om antagandet har anslagits på kommunens digitala anslagstavla. Om detaljplanen överklagas får detaljplanen inte lagakraft förrän överprövande instans (mark- och miljödomstolen eller mark- och miljööverstolen) har prövat överklagandet. Överprövar länsstyrelsen detaljplanen vinner detaljplanen inte heller lagakraft förrän länsstyrelsens beslut har fattats.

7.2 Tekniska frågor

7.2.1 Tekniska åtgärder

Planens genomförande kommer innebära att ny gata och ledningar för VA, el, fiber och fjärrvärme med mera byggs ut till området.

7.2.2 Utbyggnad av allmän plats

Detaljplanen föreskriver att kommunen är huvudman för allmän platsmark, vilket i huvudsak innebär att kommunen ansvarar för utbyggnad av allmän plats samt framtida drift och underhåll av densamma.

Kommunen har vid kommunalt huvudmannaskap en rättighet, samt vid fastighetsägarens påkallande också en skyldighet, att mot författningsenlig ersättning lösa in allmän platsmark som inte redan är i kommunal ägo. Den nya detaljplanen kommer att innebära upprustning och utbyggnad av allmän plats. Kommunen ska också bekosta genomförandet av allmän plats. Värnamo Energi AB är huvudman för elnätet inom planområdet.

Skanova har Telias ledningar i norra delen av planområdet, i anslutning till enskild väg.

Åtgärder i det statliga vägnätet regleras i samfinansieringsavtal med Trafikverket. Vaghållaransvaret för väg 846 är fortfarande statligt.

7.2.3 Utbyggnad av vatten och avlopp

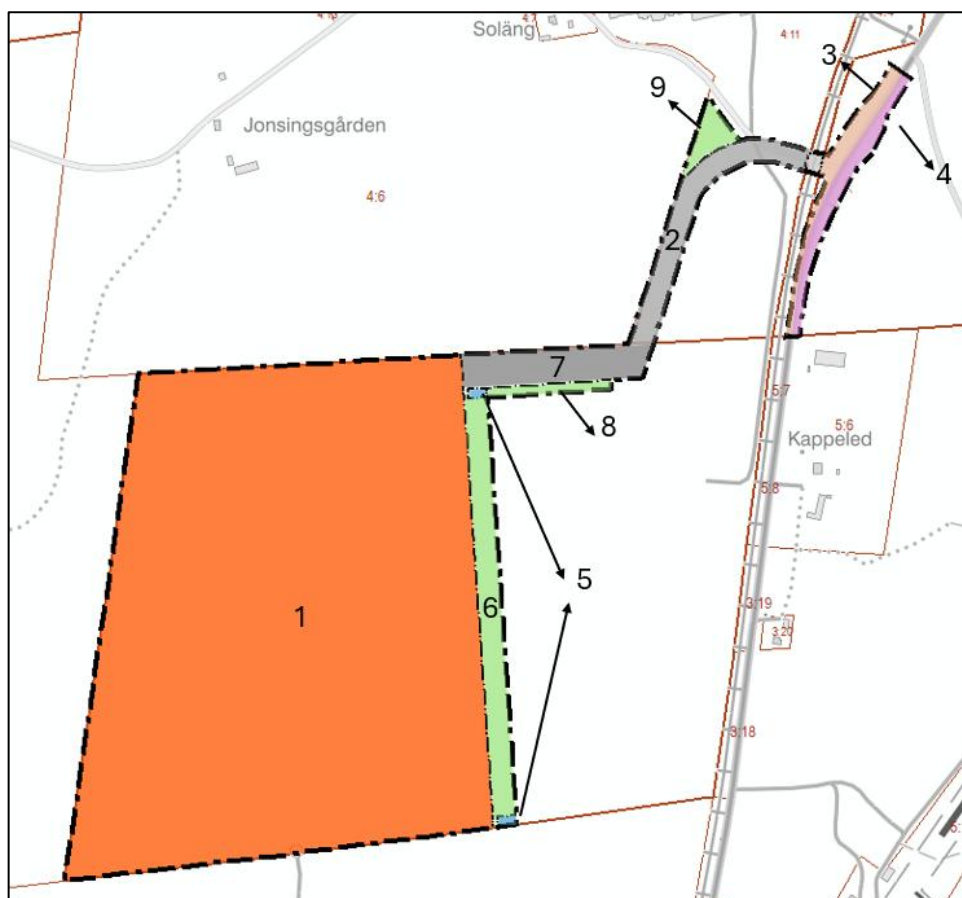
Huvudmannen för VA ansvarar för tillhandahållande av färskvatten samt bortledning av dag-, drän- och spillvatten inom verksamhetsområde för samtliga allmänna vattentjänster. Det innebär också ansvar för utbyggnad av allmänna ledningar fram till kvartersmark, samt för framtida drift och underhåll av det allmänna ledningsnätet.

Området ligger idag inte inom något kommunalt verksamhetsområde. Det kommunala verksamhetsområdet kommer att utökas så att planområdet omfattas av verksamhetsområde för vatten- och spillvatten. Verksamhetsområde för dagvatten kommer inte att inrättas. Kostnaderna för inkoppling av VA med mera betalas av exploitören i enlighet med gällande taxa.

7.3 Fastighetsrättsliga frågor

7.3.1 Förändrad fastighetsindelning

Planens genomförande innebär att fastighetsindelningen inom området förändras. För att verkställa ny fastighetsindelning krävs ett antal fastighetsrättsliga åtgärder. Dessa redovisas nedan med tillhörande illustration. Kommunen ansöker och bekostar erforderlig fastighetsbildning.



	Ungefärlig areal	Fastighet och konsekvens
1	301 900 m ²	Värnamo-Torp 4:11 Planläggs som kvartersmark för Kriminalvårdsanstalt, ny fastighet bildas genom avstyckning från Värnamo-Torp 4:11. Kommunen äger fastigheten.
2	16 000 m ²	Värnamo-Torp 4:11 Planläggs som allmänt ändamål för gata. Observera att området ej omfattar användningsområde för järnvägstrafik. Kommunen äger fastigheten.
3	5770 m ²	Värnamo-Torp 4:11 Planläggs som allmänt ändamål för väg. Kommunen äger fastigheten.
4	4840 m ²	Hörle 2:1 Planläggs som allmänt ändamål för väg, markområde överförs från Hörle 2:1 till Värnamo-Torp 4:11. Överenskommelse om fastighetsreglering med berörd fastighetsägare är undertecknad.
5	290 + 290 m ²	Värnamo-Torp 4:11 Planläggs som kvartersmark för teknisk anläggning, vid behov bildas nya fastigheter genom avstyckning från Värnamo-Torp 4:11. Kommunen äger fastigheten.
6	16 000 m ²	Värnamo-Torp 4:11 Planläggs som allmänt ändamål för natur. Kommunen äger fastigheten.
7	10 600 m ²	Värnamo-Torp 4:11 Planläggs som allmänt ändamål för gata. Kommunen äger fastigheten.
8	1900 m ²	Värnamo-Torp 4:11 Planläggs som allmänt ändamål för natur. Kommunen äger fastigheten.
9	2800 m ²	Värnamo-Torp 4:11 Planläggs som allmänt ändamål för natur. Kommunen äger fastigheten.

7.3.2 Rättigheter

7.3.2.1 Servitut

Inom planområdet finns delar av en gemensamhetsanläggning för väg, ga:5. Illustrerad som grön linje i figuren nedan. Delar av anläggningen planläggs som allmän platsmark för gata med kommunalt huvudmannaskap. Vid planens genomförande behöver omfånget på gemensamhetsanläggningen omprövas. En minskning av de upplåtta områdena behöver ske till följd av planen. Enligt 40 a § anläggningslagen, innebär att ägaren till den mark som blir av med belastningen av en gemensamhetsanläggning ska betala ersättning till de fastigheter som deltar i gemensamhetsanläggningen om det uppkommer skada. Kommunen ansöker och bekostar omprövning hos Lantmäteriet och bekostar eventuella ersättningar.



Utdrag från Lantmäteriets fastighetskarta som visar gemensamhetsanläggningen.

7.3.2.2 Ledningsrätt

Allmännyttiga underjordiska ledningar föreslås inom allmän platsmark. Respektive ledningsägare ska bevaka planprocessen samt ansvara för att säkra sina ledningar med lämplig rättighet.

7.3.3 Planavgift

Inget planavtal har upprättats. Enligt samverkansavtal svarar kommunen för samtliga kostnader för upprättande av detaljplan med erforderliga utredningar i det första skedet. Upparbetade plankostnader ska hanteras i samband med kommande markförvärv där Kriminalvården anvisar byggherre och fastighetsägare. Ingen planavgift tas ut vid bygglov.

Februari 2026

Samhällsbyggnadsförvaltningen

Helena Hansen
Planeringsarkitekt

Josefina Magnusson
Planeringsarkitekt

Henrik Storm
Stadsarkitekt

GRANSKNINGSUTLÅTANDE (2)

Detaljplan för Värnamo-Torp 4:11 (tidigare Vällersten 5:10) med flera

Allmänt

Detaljplan för Värnamo-Torp 4:11 (tidigare Vällersten 5:10) med flera har varit utställd för granskning enligt PBL 5 kap, under tiden 5 november 2025 - 28 november 2025. Handlingarna har varit utställda i Stadshusets foajé, på Samhällsbyggnadsförvaltningen samt Värnamo stadsbibliotek. De har även funnits tillgängliga på kommunens webbplats.

7 yttranden utan erinringar och 6 yttranden med erinringar har kommit in. Dessa kommenteras nedan.

Yttranden utan erinringar

- Telia
- Räddningstjänsten
- Fastighetsägare 1
- Fastighetsägare 2
- Fastighetsägare 3
- Försvarsmakten
- Fastighetsägare 4

Yttranden med erinringar

- Länsstyrelsen

Länsstyrelsen har inga sådana synpunkter på planförslaget som avses i 5 kap. 22 § PBL. Ett antagande enligt förslaget kommer inte att prövas av Länsstyrelsen.

Kommentarer

Noterat.

E-post	Webbplats	Besöksadress	Postadress
samhallsbyggnad@varnamo.se	kommun.varnamo.se	Stadshuset	331 83 Värnamo

**Detaljplan för Värnamo-Torp 4:11
(tidigare Vällersten 5:10) med flera**

- Lantmäteriet

Gemensamhetsanläggningen Vällersten GA:5 behöver som en följd av planförslaget omprövas och minskning av de upplåtta områdena behöver ske. Kommunen har uppmärksammat detta i planbeskrivningen, och ska ansvara för att kostnaden att ompröva gemensamhetsanläggningen.

Dock bör även 10 a § anläggningslagen nämnas i planbeskrivningen. Den innebär att ägaren till den mark som blir av med belastningen av en ga, ska betala ersättning till de fastigheter som deltar i ga:n om det uppkommer en skada. I planbeskrivningen nämns inget om dessa regler som inte dispositiva och numera gäller bär en gemensamhetsanläggning minskas i omfattning.

Kommentarer

Skrivelse om 10 a § anläggningslagen har lagts till i planbeskrivningen.

- Trafikverket

Trafikverket framförde synpunkter på detaljplanen i den förgående granskningsomgången, vilka nu har arbetats in i det reviderade förslaget. Trafikverket och kommunen har enats om de åtgärder som ska ingå i medfinansieringsavtalet, vilka också beskrivs i planbeskrivningen. Medfinansieringsavtalet ska vara undertecknat senast i samband med detaljplanens antagande.

I övrigt har Trafikverket inga synpunkter på förslag till detaljplan.

Kommentarer

Noterat.

- Luftfartsverket

Luftfartsverket har lämnat yttrande i frågan. För att ta del av yttrandet kontakta Samhällsbyggnadsförvaltningen.

- Värnamo skytteförening

Att Värnamo Skytteförening inte får några restriktioner på tider/dagar med den verksamhet som vi bedriver på vår skjutbana idag. Det står inget om buller/störningar från skjutbanan och den är inte omnämnd i de granskningshandlingar som finns tillgängliga. Föreningen ser detta som att det inte utgör något problem. Vi tycket det är positivt med en gc-väg.

Kommentarer

Etablering av kriminalvårdsanstalt bedöms inte påverka verksamheten på skjutbanan.

Detaljplan för Värnamo-Torp 4:11
(tidigare Vällersten 5:10) med flera

- Teknik- och fritidsförvaltningen

Detaljplanen för fastigheten Värnamo-Torp 4:11 i Värnamo kommun är utställd för granskning nummer 2 den 7 november 2025 - 28 november 2025. Första granskning skedde 5 februari till 28 februari 2025. Sista dag att inkomma med yttrande är 28 november.

Detaljplanen syftar till att skapa förutsättningar för en kriminalvårdsanstalt samt angöringsmöjlighet med allmän gata till anstalten från statlig väg 846. Även lokaler för häktesverksamhet kan bli aktuellt varför planen även ger stöd för detta.

Planområdet omfattar cirka 35 hektar och är beläget i den norra delen av Värnamo kommun, strax söder om Hörle, sex kilometer från Värnamo stadskärna. Hörle är en kranstötort till Värnamo med cirka 150 invånare. Planområdet omfattar den nybildade fastigheten Värnamo-Torp 4:11 med flera (tidigare Vällersten 5:10). Området nås från väg 846 via enskild väg som korsar järnvägen och utgörs idag till större del av skogsmark med inslag av sumpskog.

Sedan planförslaget var utställd på granskning nummer 1 har Kriminalvården upphandlat en fastighetsägare. I dialog med den nya fastighetsägaren har det framkommit önskemål om förändringar i planförslaget. Justeringar har gjorts av egenskapsområden inom kvartersmarken i syfte att möta framförda önskemål och ge förutsättningar för framtida utveckling.

Plankartan har också kompletterats med två något större områden för tekniska anläggningar vilket tillåter både pumpstation och transformatorstation. Det möjliggör för flexibilitet vid framtida placering. Egenskapsområde för gång och cykelväg har tagits bort eftersom markområdet som berörs har förvärvats av kommunen och inte längre behöver planläggas för markåtkomst. Egenskapsområdet för gata har utökats för att kunna anlägga ny infartsväg med möjlighet att utforma den nya vägen som huvudstråk samt möjliggöra för framtida anläggande av busshållplats.

Inför andra granskningen har teknik- och fritidsförvaltningen i dialog med samhällsbyggnadsförvaltningen kommit fram till att det inte finns behov av att inrätta verksamhetsområde för dagvatten. Därför ska omhändertagande av dagvatten ske inom kvartersmark. Egenskapsbestämmelser om fördröjning inom naturmark har därför tagits bort från plankartan. Inom kvartersmark regleras andel genomsläpplighet och det bedöms efter ytterligare utredningar finnas möjlighet att fördröja dagvatten och leda förbi befintliga flöden.

Teknik och fritidsförvaltningens ställningstagande gällande brandvatten till aktuell verksamhet har också hanterats tillsammans med räddningstjänsten i detta förslag och därmed har förvaltningen inga ytterligare synpunkter på planförslaget.

Teknik- och fritidsförvaltningen har varit delaktiga i planarbetet sedan uppstart och känner sig i övrigt bekväm med planförslaget i stort men vill även denna gång tydliggöra att planens genomförande kommer kräva stora resurser för att bygga ut infrastruktur gällande vatten och avlopp, gata och cykelväg till planområdet, vilka behöver finansieras.

Kommentarer

Noterat.

**Detaljplan för Värnamo-Torp 4:11
(tidigare Vällersten 5:10) med flera****Kommentarer**

Utformningen av korsningspunkten har studerats vidare och nytt underlag har presenterats för kommunen sedan den andra granskningen. Användningsområdet för gata har utifrån underlaget har justerats. Kommunen avser att ompröva gemensamhetsanläggningen då del av gemensamhetsanläggningen planläggs som gata med kommunalt huvudmannaskap.

Ytterligare naturmark har införts i planområdet, i syfte att hantera avbaningsmassor från byggnation av nya gatan. Genom att skapa ytor inom planområdet möjliggörs för att massorna kan omhändertas lokalt och begränsar behovet av borttransport. Det bedöms finnas god möjlighet att modellera avbaningsmassorna med hänsyn till den befintliga miljön. Kommunen bedömer att ändringen inte påverkar allmänna eller enskilda intressen och är förenlig med planens syfte.

Trafikverket har antagit en järnvägsplan för järnvägen mellan Nässjö-Värnamo. I järnvägsplanen finns ett markområde som planlagts som ny järnvägsmark. Trafikverket avser att reglera in området till den befintliga järnvägsfastigheten. Användningsområdet för järnväg har inför antagande, justerats ytterligare och omfattar nu endast den del som ska regleras.

Denna skrivelse är undertecknad med en digital signatur och saknar därför namnunderskrift.

Samhällsbyggnadsförvaltningen