

Verksamhetsplan för barn- och utbildningsnämnden 2022 - 2024



Antagen av nämnd: Barn- och utbildningsnämnden

Datum: 2021-03-24

Dokumentet gäller från: 2021-03-24

Dokumentansvarig: ordf. Maria Johansson, Tillf. Barn-och utbildningschef Johan Grahn

Innehåll

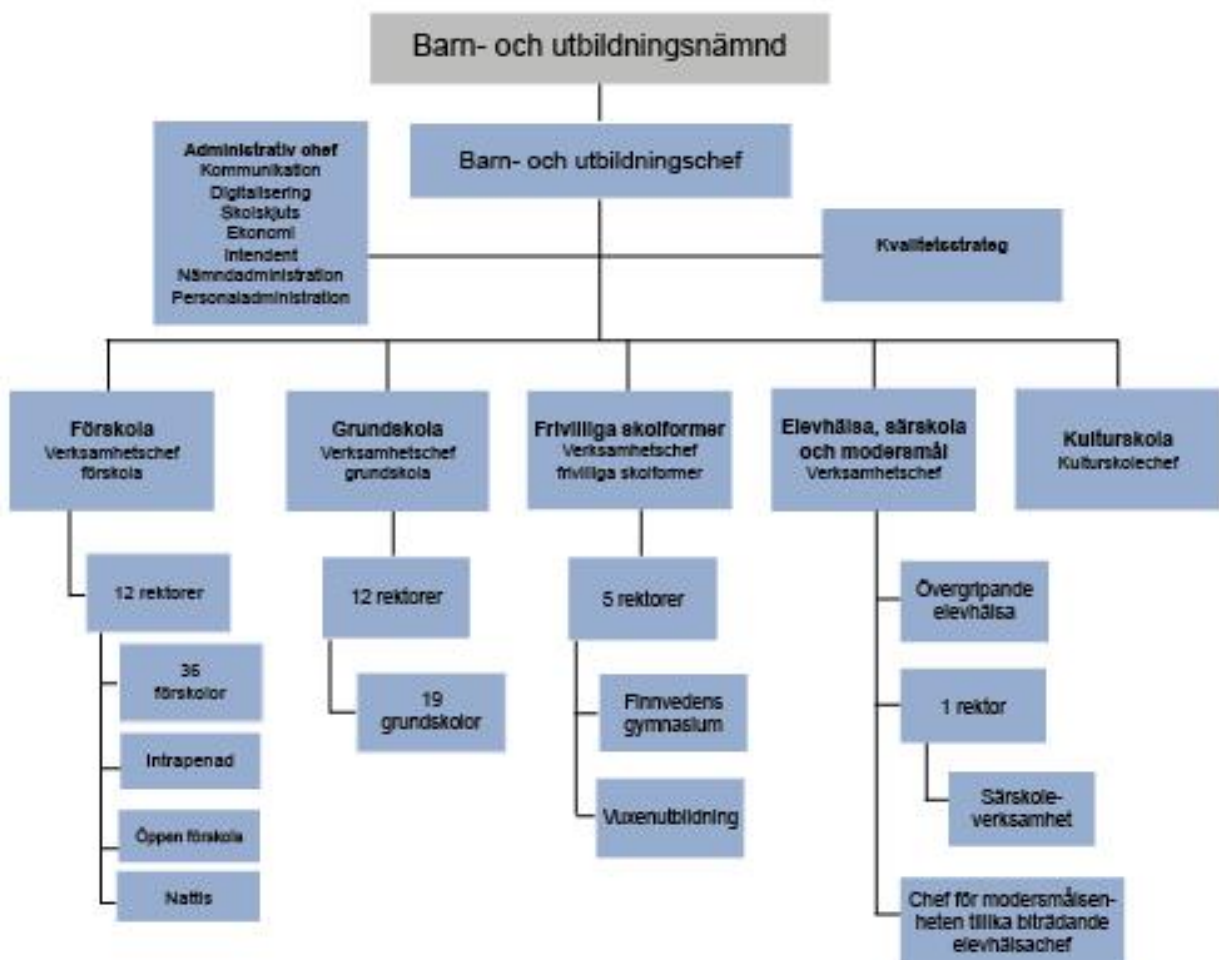
1. Nämndens uppdrag enligt reglemente	3
1.1 Organisationsbeskrivning	3
1.2 Uppdragets omfattning	4
2. Verksamhetsåren 2022 – 2024	5
2.1 Coronapandemin	6
2.2 Strategier och metoder.....	6
2.2.1 Utveckling av undervisning.....	6
2.2.2 Ohälsa, barn och elever i behov av särskilt stöd	9
2.2.3 Kompetensförsörjning.....	12
2.2.4 Lokalförsörjning.....	13
2.2.5 Ekonomi.....	13
2.3 Digitalisering	14
3. Utmaningar och framtida utveckling.....	14
4. Nämndens mål, ekonomi, HR och övriga nyckeltal.....	15
4.1 Nämndens mål.....	15
4.1.1 Uppföljningsområden.....	18
4.2 Nämndens ekonomi.....	19
4.2.1 Driftbudget 2022 samt plan 2023-2024.....	19
4.2.2. Investeringsbudget 2022 samt –plan 2023-2026	19
4.3 Nämndens HR	19
4.4 Övriga omsättningstal och nyckeltal	20
5. Sammanfattning.....	21

1. Nämndens uppdrag enligt reglemente

Nämndens uppgifter omfattar förskoleverksamhet, skolbarnsomsorg, förskoleklass, grundskola, grundsärskola, gymnasieskola, gymnasiesärskola, kommunal vuxenutbildning, utbildning i svenska för invandrare, samt i tillämpliga delar i kommunen verksamma enskilda förskolor, grundskolor, gymnasieskolor och annan pedagogisk verksamhet.

Nämnden svarar vidare för den kommunala kulturskolan och uppdragsutbildning inom vuxenutbildningen.

1.1 Organisationsbeskrivning



1.2 Uppdragets omfattning

Barn- och utbildningsnämndens ansvarsområde sträcker sig från förskola till vuxenutbildning samt kulturskola. Förskola, förskoleklass, grundskola, grundsärskola och fritidshem samt viss vuxenutbildning är kommunen skyldig att erbjuda i egen regi, medan de frivilliga skolformerna och kulturskolan inte är tvingande verksamheter. Alla verksamheter utom Kulturskolan regleras av Skollagen, läroplaner och Skolförordningen. Skolverket är den stödjande myndigheten och Skolinspektionen den granskande.

De olika verksamhetsformerna inom Barn- och utbildningsförvaltningen är:

Verksamhet	Antal enheter
Förskola	37 (varav 1 intraprenad)
Antal skolor med Fritidshem	15
Förskoleklass	14
Grundskola	19
Grundsärskola ink. fritidshem	1
Gymnasieskola	4
Gymnasiesärskola	1
Kommunal vuxenutbildning	1
Utbildning i svenska för invandrare	1
Kulturskola	1
Övriga stödfunktioner: <ul style="list-style-type: none">• Övergripande elevhälsa• Modersmål och studiehandledning• Administration	

2. Verksamhetsåren 2022 – 2024

Elevernas måluppfyllelse har under 2020 ökat efter flera års dalande resultat. Andel elever som når målen i åk 6 har ökat och fler elever i åk 9 blev behöriga till gymnasiet. Även elever på gymnasiet som tar examen efter tre år är fler, där yrkesförberedande programmen har ökat markant. För att säkerställa en verksamhet av god kvalitet och likvärdighet behöver denna positiva utveckling bibehållas under kommande år. Att utveckla barn och elevernas lärmiljö är central för att de ska tillgodogöra sig undervisningen. Lärmiljöer innebär en kombination av pedagogiska, sociala och fysiska miljöer som behöver samspela. Forskning visar på att det är i den ordinarie undervisningen som den största skillnaden för ökad måluppfyllelse kan uppnås, därför är det viktigt att verksamheterna har bra förutsättningar.

Barn/elever som upplever psykisk ohälsa och barns/elever i behov av särskilt stöd är en stor utmaning inom förvaltningens alla verksamheter. Att tillgodose olika barns/elevers behov genom inkluderande lärmiljöer, extra anpassningar, särskilt stöd och lösningar för elever med långvarig skolfrånvaro är ett viktigt utvecklingsområde. Utöver arbetet i klassrummet genomförs ett arbete med utveckling av särskilda undervisningsgrupper, för att kunna nå alla barn/elevers behov. En fungerande skolgång är en betydelsefull friskfaktor i barn och ungas liv. Utifrån detta finns ett fortsatt ökat behov av kunskap att möta barn/elever med olika funktionsnedsättningar t.ex. neuropsykiatriska funktionsnedsättningar (NPF) samt kring psykisk ohälsa. För att kunna stödja alla barns/elevers utveckling behöver elevhälsans arbete och organisation utvecklas.

Behovet av lärare är stort i samtliga verksamheter men kompetensförsörjningen är komplex då det råder brist på behörig personal. I arbetet *”Värnamo 2035: Effekter inom förskola och förskola”* beskrivs detta mer detaljerat. Det kommer därför bli viktigt att se över om det går att förstärka med andra kompetenser/yrkesgrupper inom verksamheten för att erbjuda en verksamhet av god kvalitet och en god arbetsmiljö för både barn/elever och personal. Även nya former för utbildning av lärare inom alla skolformer behöver utvecklas i samverkan mellan akademi och kommun.

Verksamheten är idag i stort behov av fler lokaler utifrån den tillväxt som sker i kommunen. Trångboddheten behöver lösas och de tillfälliga lokalerna måste ersättas med permanenta förskolor/skolor. Därutöver finns behov av ytterligare nybyggnation för att möta framtida tillväxt. Under kommande år behöver även flertalet av verksamheterna genomgripande renoveringar vilket kräver evakueringslokaler. Utmaning finns även kring idrottshallar utifrån det lagkrav att idrottsundervisningen ökar i antal timmar, vilket innebär att de idag inte ryms inom befintliga lokaler.

Barn- och utbildningsförvaltningen har fortsatt ett ekonomiskt svårt läge med effektiviseringar inom alla verksamheter. En förskole- och skolorganisation med många små enheter är kostnadsdrivande och i Värnamo kommun finns en stark vilja att behålla de många små landsbygdsskolorna. För att nå en ekonomi i balans behöver de ekonomiska förutsättningarna motsvara den politiska visionen och de ambitioner som eftersträvas. Statsbidragen utgör cirka 8 % av budget och dessa är i ständig förändring och mycket svåra att förutse, varför verksamheten drabbas av ryckighet och kortsiktighet för att kunna fånga upp de stora bidrag som det handlar om, det är omöjligt att påverka men det gör planeringsarbetet mycket komplext.

2.1 Coronapandemin

Effekterna av coronaviruset kommer att utmana verksamheten under perioden 2022-2024. Effekterna är än så länge svåra att förutse. Effekter som förvaltningen kommer fokusera på är kunskapsbortfall, psykiskt välmående, polarisering och distansundervisningens positiva samt negativa aspekter.

De ekonomiska effekterna har initialt i pandemin varit positiva med lägre kostnader för måltider, fortbildning och vikarier samtidigt som de statliga kompensationerna för sjuklöner varit förmånliga. Men framåt är förutsättningarna oerhört osäkra. Det som skulle kunna påverka i stor omfattning är sjukskrivningar, arbetslöshet samt effekter av kunskapsbortfall på grund av pandemin.

2.2 Strategier och metoder

2.2.1 Utveckling av undervisning

Förskolan

Förskolan behöver arbeta vidare med organisationen utifrån läroplanen för att utveckla undervisningen. Undervisningen i förskolan ska ske under ledning av förskollärare och syfta till barns utveckling och lärande genom inhämtande och utvecklande av kunskaper och värden. Undervisningen ska erbjudas i förskolan både genom nyfikenheten från barnen där medvetna pedagoger leder vidare mot läroplansmål men även genom planerad undervisning utifrån läroplanen.

Strategier och metoder:

- Utveckla organisationen kring när man erbjuder planerad undervisning och när man erbjuder utbildning som kan leda vidare till spontan undervisning.
- Utveckla verksamheten genom att organisera utifrån kompetenser och ämneskunskaper hos pedagogerna, för att skapa en likvärdig förskola.
- Skapa förutsättningar i utemiljöer så att undervisning kan ske både ute och inne, då antalet barn i förskolan fortsätter att öka och miljöerna behöver nyttjas optimalt.
- Förstelärare i förskolan placeras i ytterområdena för att främja en likvärdig förskola.
- Följa upp, analysera och utvärdera undervisningens kvalitet genom att analysera resultat kring barnens utveckling.
- Utveckla den tillgängliga lärmiljön för att möjliggöra barns inflytande.

Grundskola

Resultaten i kommunens grundskolor har under de senaste åren dalat i både åk 6 och åk 9, men har under läsåret 2019 - 2020 vänt och det innebär att andelen behöriga till gymnasiet har ökat. Andelen behöriga har ökat från 78,5% till 86,3%. Målet är att fortsätta att öka andelen behöriga elever till gymnasiet.

Nya kursplaner införs hösten 2022. Förändringen i kursplanerna ska leda till ett bättre arbetsverktyg för lärarna. Ämnets syfte och centrala innehåll ska få ett tydligare fokus i undervisningen och kunskapskraven ska bli ett bättre stöd när lärarna sätter betyg. Fakta och förståelse har betonats och innehållet skiljer sig tydligare mellan stadierna. På så sätt skapas bättre förutsättningar för kvalitet och likvärdighet i undervisningen och betygen blir mer tillförlitliga och rättvisande för eleverna. Det innebär att tid för implementering behöver organiseras under 2022.

En förändrad organisation av särskild undervisningsgrupp kommer att verkställas under perioden. Den riktar sig till de elever som har ett mycket omfattande behov av extraordinärt stöd. Enligt

framtagen riktlinje så ska en placering i särskild undervisningsgrupp föregås av att både extra anpassningar och särskilt stöd i andra former prövats. Inför ett beslut om särskild undervisningsgrupp ska lämpliga kartläggningar genomföras och ligga till grund för beslut i åtgärdsprogram. I de fall det finns behov av en placering i kommunövergripande särskild undervisningsgrupp ska verksamhetschefen för elevhälsan vara delaktig och beslutet fattas i samråd med rektor/enhetschef. Elevens placering i den särskilda undervisningsgruppen följs upp och utvärderas kontinuerligt för att möjliggöra återgång till ordinarie skolplacering. Den nya organisationen förväntas förbättra både resultat samt arbetsmiljö för personal och elever (HÖK18).

Strategier och metoder:

- För att öka elevernas måluppfyllelse kommer kollegiala diskussioner ske i rektorsgruppen, mellan olika skolor och i ämnesövergripande kommunala nätverk kring hur man kan organisera för att ge goda förutsättningar för utbildning och undervisning.
- Utifrån forskningsprojektet *Framgångsfaktorer i undervisningen* kommer grundskolan med stöd av förstelärarna att arbeta systematiskt med kollegiala samtal kring undervisningen i klassrummet för en ökad måluppfyllelse.
- Fokus på undervisningen i klassrummet genom strukturerade kollegiala samtal för att öka undervisningens kvalitet samt öka elevernas motivation och delaktighet, som ska leda till högre måluppfyllelse.
- Följa upp, analysera och utvärdera undervisningens kvalitet genom att analysera resultat kring elevernas måluppfyllelse.
- De nya kursplanernas bedömningssätt behöver implementeras vilket sker i diskussionsforum, kollegialt lärande både på skolenhet och i ämnesnätverk.

Särskola

Elever med multipla funktionsnedsättningar ökar. Det är sällan elever idag har en funktionsnedsättning utan en kombination av flera diagnoser är vanligast.

Strategier och metoder:

- Utbilda och stärka personal att möta elever med flera funktionsnedsättningar.

Gymnasiet

Det är fler elever som fullföljer sin utbildning och erhåller en gymnasieexamen inom tre år än riksgenomsnittet, framförallt på de yrkesförberedande programmen. Fler elever är idag behöriga till ett nationellt program än tidigare, men fortfarande är 15 % obehöriga. De påbörjar då ett individuellt program, för att bli behöriga till ett studie- eller yrkesförberedande program.

Strategier och metoder:

- Fokus på undervisningen i klassrummet genom strukturerade kollegiala samtal för att öka undervisningens kvalitet.
- Följa upp, analysera och utvärdera undervisningens kvalitet exempelvis genom kursutvärderingar.
- Fortsatt satsning inom matematik på yrkesprogrammen, för att förbättra elevernas måluppfyllelse.

- Utveckla organisation och resursfördelning för att bemöta obehöriga elever. Samverkan med Jobbcenter unga, medborgarförvaltningen och näringslivet intensifierats-

Vuxenutbildningen

Utmaningarna för vuxenutbildningen är att inom en minskad budgetram kunna erbjuda efterfrågad utbildning, men också genom individanpassning och flexibla upplägg stödja vuxenstuderande i deras lärande och förhindra avbrott. Söktrycket på vuxenutbildningens har under Coronapandemin ökat markant.

Strategier och metoder:

- Utveckla VUX Lärcentrum i samarbete inom GGVV för att främja tillgång till och genomströmning i utbildningen.
- Arbeta vidare med kollegialt lärande kring tillgänglig lärmiljö och individanpassning för att ge bättre förutsättningar för de studerande att fullfölja sina kurser och därmed minska avhoppet.
- Analysarbete för att kartlägga varför och inom vilka kurser avbrott sker.
- Arbeta för att öka samverkan kring yrkesutbildningar och utbildningsutbud, både lokalt och regionalt.

Kulturskolan

Inom Kulturskolan finns inga kursplaner eller lagkrav på måluppfyllelse, men verksamheten arbetar aktivt i samverkan med Värnamos förskolor, skolor och särskola och andra relevanta parter för att ge alla barn och unga möjlighet att utveckla sitt kulturutövande och sin kunskapsinläring utifrån de estetiska läroprocesserna. Kulturskolans mål är också att vara tillgänglig för alla barn och unga oavsett bakgrund, förutsättningar och social tillhörighet.

Strategier och metoder:

- Utveckla fadderverksamhet, där äldre elever är faddrar för nya elever för att skapa möten och kunskapsutbyten mellan eleverna.
- Ny interaktiv webbplats, lektioner på webben så att elever kan nå lektionen digitalt samt finna kompletterande studiematerial
- Utveckla de multimodala läroprocesserna - Att använda flera olika pedagogiska metoder och inlärningsmedel i lärandet.
- Möjligheten för barn och unga att kunna delta i kulturverksamheten oavsett var de bor i kommunen, genom att etablera kulturteam som är mobila för att möta efterfrågan i ytterområdena.
- Arbeta in nytt koncept där vårdnadshavare erbjuds att delta tillsammans med sitt barn och spela tillsammans.
- Erbjud utåtriktad verksamhet på olika nivåer från en pedagogisk utgångspunkt och som en del av det lokala kulturlivet för att eleverna ska få erfarenheter som kulturutövare och kulturella entreprenörer.

Förvaltningsövergripande

För att bibehålla den positiva utvecklingen av måluppfyllelsen behöver undervisningen ytterligare utvecklas inom hela förvaltningen och ett systematiskt arbete kring uppföljning och analys säkerställas.

Strategier och metoder:

- Arbeta vidare med analysen i det systematiska kvalitetsarbetet så det genomsyrar hela organisationen.
- Fördjupa kunskapen i att följa upp och analysera resultat av måluppfyllelsen.
- Stärka arbetet mellan de kommunala förvaltningarna är centralt kring de elever med mycket omfattande behov av extraordinärt stöd.

2.2.2 Ohälsa, barn och elever i behov av särskilt stöd

Förskolan

Allt fler barn behöver stöd i förskolan, utifrån detta fortsätter ett utvecklingsarbete tillsammans med Specialpedagogiska skolmyndigheten. Specialpedagoger kommer arbeta med hela lärmiljön på förskolan för att förebygga och främja trygghet, välmående och utveckling i en tillgänglig miljö på förskolan.

Strategier och metoder:

- För att förbättra stödet till alla ska förskolan arbeta mer med utvärdering och analys av de insatser som genomförs i verksamheten.
- Interna utbildningar inom ”Tecken som stöd”
- Återuppta arbetet med värdegrundsarbetet i förskolan genom att utbilda nya värdegrundsombud.
- Extra anpassningar i förskolan.

Grundskola och fritidshem

Elever i behov av särskilt stöd har ökat stadigt under de senaste åren vilket utmanar organisationen till att bli mer flexibel för att kunna möta alla elevers behov. I undervisningen behöver eleverna erbjudas alternativa undervisningsgrupperingar, detta är en tuff utmaning för verksamheten på de små ytterskolorna. Samverkan vid övergångar mellan olika skolformer och arbete kring tidiga insatser tillsammans med andra myndigheter/ förvaltningar är en viktig faktor i arbetet med elevers ohälsa.

För att tidigt uppmärksamma psykisk ohälsa kan indikationer som frånvaro, ont i magen och i huvudet visa på att eleven inte mår bra. Det är viktigt att både skolkuratorer och skolsköterskor tillsammans med personalen på skolorna snabbt uppmärksammar dessa elever.

Strategier och metoder:

- Grundskolan och fritidshemmen jobbar vidare med att utveckla insatser i klassrummet med tydlig struktur, planering och flexibilitet. Det är i klassrummet som insatserna i första hand ska ske.
- Utveckla arbetet med analys av åtgärdsprogram och insatser, för att säkerställa kvalitativa insatser.
- Öka samarbetet mellan fritidshemmet och grundskolan för att ta tillvara på de professioner som finns i verksamheten
- Skolan och fritidshemmen utvecklar arbetet med att skapa tillgängliga undervisningsmiljöer och flexibla lösningar.
- Under perioden kommer kommunövergripande särskild undervisningsgrupp utökas med ytterligare platser och lokaler.

- Skolorna kommer utveckla nätverk för pedagoger som arbetar med elever i stora behov av särskilt stöd.
- Vidare kompetensutvecklingsinsatser för all pedagogisk personal i att möta elevers olika behov i ordinarie undervisning kommer genomföras.
- Ta fram systematiska processer och metoder för att kunna fånga upp och genomföra tidiga insatser för att förebygga psykisk ohälsa. Exempelvis genom att identifiera sökord, strategier på individnivå, analysmatriser och framgångsfaktorer.

Särskolan

I och med att variationer av diagnoser ökar kräver det också en högre kompetens hos personal men även en mer resursintensiv och lokalkrävande verksamhet. För elever inom gymnasiesärskolan finns behov av relevanta APL perioder, vilket är en bristvara i dagsläget.

Strategier och metoder:

- För att möta behov så behövs fler speciallärare, fortsatt prioriteringsområde inom kompetensutvecklingsområde.
- Bättre ändamålsenliga lokaler framförallt inom årskurserna 1–6 för att kunna anpassa utifrån elevernas behov.
- Skapa relevanta APL platser för eleverna.
- Ta fram systematiska processer och metoder för att kunna fånga upp och genomföra tidiga insatser för att förebygga psykisk ohälsa. Exempelvis genom att identifiera sökord, strategier på individnivå, analysmatriser och framgångsfaktorer.

Gymnasiet

Elever som lider av psykisk ohälsa och elever i behov av särskilt stöd ökar inom gymnasieskolan. Gymnasieskolan behöver utveckla en organisation för att möta alla elevers behov i större omfattning.

Strategier och metoder:

- Arbetet med elevhälsan kommer ytterligare utvecklas för att möta alla elever, ett arbete är initierat inom ramen för *Samverkan för bästa skolan*. Under kommande år kommer gymnasiets elevhälsoteam och processledare utveckla elevhälsoarbete tillsammans med alla pedagoger utifrån att elevhälsa börjar i klassrummet.
- Mentorsrollen ska utvecklas, för att främja det förebyggande elevhälsoarbete med fokus på tidiga insatser.
- Samverkan med Medborgarförvaltningen inom ramen för ”Tidiga insatser vid oro” och Jobbcenter unga samt näringslivet ska utvecklas.
- Gymnasiet behöver fortsätta med att utveckla studiemiljön för elever med NPF-problematik samt öka förutsättningarna för elever inom autismspektrat.
- Ta fram systematiska processer och metoder för att kunna fånga upp och genomföra tidiga insatser för att förebygga psykisk ohälsa. Exempelvis genom att identifiera sökord, strategier på individnivå, analysmatriser och framgångsfaktorer.

Vuxenutbildningen

Även på vuxenutbildningen ser man ett ökat antal elever med ohälsa, både kring socioekonomiska förutsättningar och kring socialt betingade svårigheter.

Strategier och metoder:

- Stötta elever genom att ge dem verktyg för att klara av sina studier.
- Arbeta tillsammans i arbetslaget kring extra anpassningar för att ta del av varandras framgångsarbete.

Kulturskolan

Ungdomars psykiska ohälsa har ökat senaste decennierna och är idag ett av Sveriges största folkhälsoproblem. Kulturskolan erbjuder ett brett utbud som balanserar konstform, kulturarv, krav och prestation för att alla elever oavsett bakgrund eller förutsättning ska ges möjlighet till sitt kulturuttryck. Stort fokus läggs på det sociala samspelet och målet är att öka rörelseglädjen, minska prestationsfokus och öka självtillit. Kulturupplevelser ger nya perspektiv och utmaningar och därmed bidrar till ökad livskvalité och starkare känsla av sammanhang.

Strategier och metoder:

- Utveckla fokus på ”kravlösa grupper”, där elever skapar nya relationer i ett kravlöst sammanhang.
- Arbeta vidare med Pascal som är en verksamhet för barn och unga med funktionsvariation
- Arbeta vidare med Kulturskolans sceniska projektgrupp där varje elevs funktion i en föreställning är viktig. Allt från den som står på scen till den som känner sig mer bekväm att jobba i kulisserna.
- Ta tillvara på möjligheterna med Kulturskolans 1 till 1 undervisning där varje undervisningssituation blir unik för just den eleven som deltar.

Förvaltningsövergripande

- Utveckla övergångarna mellan verksamheterna för att säkerställa att barn/elevs behov av stöd följer eleven.
- Pröva och utreda behovet av att ta in andra yrkeskategorier i skolan för att stödja utbildningen.
- Ökad samverkan med medborgarförvaltningen och omsorgsförvaltningen för en ökad struktur av insatser och en helhetssyn kring berörda barn och elever.

2.2.3 Kompetensförsörjning

Kompetensförsörjning är en utmaning inom i hela förvaltningen många år framåt. Det saknas idag behörig personal i verksamheten vilka behöver rekryteras, men även befintlig personalen har behov av kompetensutveckling. Utifrån kollektivavtalet HÖK 18 pågår ett arbete kring arbetsmiljö och kompetensförsörjning. *“En framgångsrik kompetensförsörjning förutsätter att alla arbetsgivare kan erbjuda en god arbetsmiljö, konkurrenskraftiga löner, tillit till lärarprofessionen och en ändamålsenlig organisation”*.

Strategier och metoder:

- Förskolelärautbildning i Värnamo via JU.
- Förstelärare i förskolan, en karriärmöjlighet för förskollärare och en satsning på utvalda områden som har svårt att rekrytera förskollärare.
- Fortsatt satsning på förstelärare i grundskola och gymnasieskola och tydligare uppföljning av deras uppdrag på respektive skola.
- Prioriterad utbildning inom specialistområden och ämnesområden som är svårrekryterade.
- Se över möjligheterna för utbildningsinsats till tillsvidareanställd personal inom fritidshem som idag inte är behöriga utifrån de nya behörighetskraven i samverkan med Campus.

- Pedagogikutbildning till yrkeslärare på gymnasiet för att bli legitimerade yrkeslärare.
- Se över möjligheten att hitta lösningar för andra yrkeskategorier att kombinera studier och arbete.
- Mentorstöd till nyanställda förskollärare/lärare samt stöd till obehörig personal
- Testa och utvärdera vad det skulle innebära att anställa andra kompetenser i verksamheten för att komplettera pedagoger.
- Insatser utifrån behov som framkommer i det systematiska kvalitetsarbetet.
- Arbeta vidare med att utveckla det systematiska arbetsmiljöarbetet.
- Återkommande grundläggande kompetensutveckling för skolresurser kring bemötande och förhållningssätt, då de ofta arbetar nära barn/ elever i svårigheter.
- Introduktionsutbildning som hålls av utvecklingslärare för utbildade vikarier.

2.2.4 Lokalförsörjning

Verksamhetens lokaltillgång är en stor utmaning, idag går många elever i tillfälliga undervisningslokaler, se "*Värnamo 2035: Effekter på förskola och skola*". Att byggnation av förskolor och skolor kommer igång är av ytterst vikt. Renovering av befintliga skolor behöver också påbörjas inom kommande period.

- Lokalförsörjningsplan behöver tas fram för att få en tydligare bild över lokalbehovet både förskole/skollokaler, lokaler för idrottsundervisning och utemiljöer.
- Planering av tidsplan och evakueringslokaler inför kommande renoveringar och nybyggnationer.
- Samverkan med samhällsbyggsförvaltningen och tekniska förvaltningen behöver utvecklas.
- Utemiljöerna behöver ses över vad gäller beskuggning utifrån Regionens hållbarhetsstrategi där 50% av utemiljön ska vara beskuggad.
- Underhållsplan för lokalerna behöver säkerställas gentemot behov och kommuniceras i verksamheterna.
- Säkerhetshöjande åtgärder kommer att behöva genomföras på flertalet skolor.

2.2.5 Ekonomi

Förvaltningen står inför stora åtstramningar både genom de redan beslutade effektiviseringarna om 13,5 mnkr samt för det som återstår om ca 14 mnkr för att få en budget i balans. 3,2 mnkr återstår av effektiviseringsuppdraget samt 10,6 mnkr i obalanserade poster som avser skolskjutsar, lokalvård, äldre elevtillväxt och ökande personalomkostnader. Det nya resursfördelningssystemet ger bra förutsättningar för fortsatt tillväxt. Men besparingarna som återstår kräver omfattande verksamhetsförändringar, samtidigt som kvalitén i verksamheten behöver bibehållas.

- Effektiviseringskravet om 2 % under åren 2020–2023, 1,6 % avklarat men fortsatta besparingar för att nå en budget i balans gör att verksamheter som inte är lagstadgade behöver ses över.
- Stora utmaningar att kunna förbättra elevernas resultat med de ekonomiska förutsättningar som råder.
- Resursförstärkningar kommer att krävas för att säkerställa att alla elever och barn får ta del av sin lagstadgade utbildning och för att nå nämndens mål där *Alla barn och elever ska nå*

utbildningens mål, utmanas och känna lust att lära mer samt att bli ansvarstagande demokratiska individer.

2.3 Digitalisering

Digitalisering påverkar barn- och utbildningsförvaltningens samtliga verksamheter. Arbetet med att implementera och kvalitetssäkra förvaltningens medie- och informationskunnighetsplan genomsyrar det pedagogiska uppdraget inom skolan och alla verksamheter behöver utveckla det digitala arbetet för att gå i takt med samhällsutveckling och ökade krav från statliga styrdokument. Digitaliseringens stora möjligheter inom det kompensatoriska uppdraget kommer fortsatt utvecklas för att förstärka elevernas kunskapsutveckling.

Under perioden kommer extra fokus läggas på utveckling av en digital kommunikationskanal mellan skola och vårdnadshavare, upphandling och implementering av nytt elevregister, kompetensutveckling av personal, översyn av livscykelhantering av IT-utrustning samt införandet av digitala nationella prov år 2023.

Förvaltningen har under pandemin utvecklat den digitala kompetensen markant och hittat nya möjligheter både inom undervisning och digitala möten. Utveckling fortgår med digitala lösningar som komplement i undervisning och kommunikation både internt och externt.

3. Utmaningar och framtida utveckling

De områden som har belysts ovan är områden som kommer att sträcka sig över många år framöver för att få till en hållbar förändring av elevernas måluppfyllelse.

Tillgänglig undervisning med hög måluppfyllelse innebär att den pedagogiska, sociala och fysiska miljön samspelar för att nå framgång.

Den pedagogiska miljön behöver ständigt utvecklas för att kunna möta alla barns/elevs behov och utmaningar. Den sociala miljön är viktig i relationsskapandet mellan vuxna och barn/elever.

Inom båda dessa områden behöver den traditionella organisationen utmanas.

När det kommer till den fysiska miljön så behöver lokalförsörjningen ha en långsiktighet för att inte bara lösa den trångboddhet och tillfälliga lösningar som finns idag utan också den tillväxt som planeras ske under kommande femton år, men också kring att erbjuda en miljö som stimulerar till inlärning och är flexibel för att möta alla elever och en framtida undervisning.

En snabb och kontinuerlig utveckling av arbetsmarknad och samhälle ställer höga krav på skolan att rusta våra elever med flexibla framtidskompetenser så att skolan är fortsatt relevant och det kräver att verksamheten ständigt utvecklas.

4. Nämndens mål, ekonomi, HR och övriga nyckeltal

4.1 Nämndens mål

KVALITET – grunduppdrag av god kvalitet för de vi är till för

Det visar verksamhetens nytta för medborgaren. Vi får ett underlag för verksamhetsutveckling, att vi följer och säkrar verksamhetens kvalitet.

Det ger goda underlag till ledning och nämnd för beslut om resurser och insatser.

Kvalitetsmål formuleras utifrån respektive nämnds/bolags grunduppdrag i förhållande till medborgarna.

Nämndernas och bolagens kvalitetsmål, för sitt grunduppdrag, ska visa god måluppfyllelse inom ekonomiskt given budgetram.

Nämndsmål: Alla barn och elever ska nå utbildningens mål, utmanas och känna lust att lära mer.					
	Nuläge:	Målnivåer: Målnivån för verksamheten är att alla barn och elever ska ha full måluppfyllelse. För vår verksamhet blir en målnivån delmål på vägen mot 100% måluppfyllelse.			
Indikatorer	2020	2021	2022	2023	2024
FÖRSKOLA:					
Tillgänglig utbildning 1:3:8 (BRUK)	2	3			
Modersmål och övriga språk 3:6:8 (BRUK, skala 1-4)	2	3			
Trygghet 3:7:10 (BRUK, skala 1-4)	2	3			
Jag tycker om att vara på min förskola	97,3%	barnens resultat ska öka med minst 1 procentenheter			
GRUNDSKOLA					
Elever i åk 1 som klarar läsutvecklingen utifrån Skolverkets bedömningsunderlag	90%	elevernas resultat ska öka med minst 2 procentenheter			
Elever i åk 3 som uppnår alla kunskapskrav	79%	elevernas resultat ska öka med minst 2 procentenheter			
Elever i åk 6 som uppnått kunskapskraven i alla ämnen (som eleven läser), (N15540)	76,1%	elevernas resultat ska öka med minst 3 procentenheter			
Elever i år 9 som är behöriga till yrkesprogram (N15436)	86,3%	elevernas resultat ska öka med minst 2 procentenheter			
Elevenkät: Jag känner mig trygg i skolan	94,9%	elevernas resultat ska öka med minst 1 procentenheter			
Elevenkät: På lektionerna kan jag koncentrera mig på mina skoluppgifter	86,9%	elevernas resultat ska öka med minst 2 procentenheter			
Fritidshemsenkät: Jag känner mig trygg i fritidshemmet	95,6%	elevernas resultat ska öka med minst 1 procentenheter			
Fritidshemsenkät: Det finns möjlighet till lugn och ro på fritids.	84,8%	elevernas resultat ska öka med minst 2 procentenheter			

GYMNASIET					
Gymnasieelever med examen inom 3 år, yrkesprogram (N17453)	78,9%	elevernas resultat ska öka med minst 2 procentenheter			
Gymnasieelever med examen inom 3 år, högskoleförberedande program (N17452)	76,3%	elevernas resultat ska öka med minst 2 procentenheter			
Gymnasieelever med examen inom 4 år, yrkesprogram (N17469)	64,4%	elevernas resultat ska öka med minst 2 procentenheter			
Gymnasieelever med examen inom 4 år, högskoleförberedande program (N17468)	81,2%	elevernas resultat ska öka med minst 2 procentenheter			
Elevenkät: Jag känner mig trygg i skolan	90,0%	elevernas resultat ska öka med minst 2 procentenheter			
Elevenkät: Jag upplever att jag har studiero på lektionerna	69%	elevernas resultat ska öka med minst 2 procentenheter			
VUXENUTBILDNINGEN					
Genomströmningsgrad av slutförd utbildning.	Nytt mätvärde, uppdateras aug 2021				
KULTURSKOLAN					
Varje barn/elev i förskola och grundskola har under året tagit del av kulturskolans utbud.	Ej genomförd pga Corona	85%	90%	100%	100%

DELAKTIGHET - medborgare och medarbetare är delaktiga i kommunens utveckling

Vi vill kommunicera och ge återkoppling avseende mål, resultat och kvalitet. Vi vill att medborgare och medarbetare ska ha möjlighet att påverka kommunens utveckling.

Externt mål: Värnamo kommun kommunicerar och för dialog om mål och resultat med sina medborgare.

- Medborgare får svar på sina frågor
- Medborgarna har möjlighet att påverka kommunens utvecklingsarbete

Internt mål: Verksamhetsuppföljning av mål, resultat, kvalitet, personal och ekonomi rapporteras sammanhållet.

- Medarbetarna är insatta i målen för sin arbetsplats och Värnamo kommuns målstyrning
- Medarbetarna är delaktiga i arbetet

Nämndsmål: Alla barn och elever ska utvecklas till ansvarstagande demokratiska individer

	Nuläge:	Målnivåer: Målnivån för verksamheten är att alla barn och elever ska ha full måluppfyllelse. För vår verksamhet blir en målnivån delmål på vägen mot 100% måluppfyllelse.				
Indikatorer	2020	2021	2022	2023	2024	
FÖRSKOLA						
Delaktighet 2:5:10 (BRUK, skala 1-4)	2	3				
Barnenkät: Jag får vara med och välja vad vi ska göra på min förskola	93,1%	elevernas resultat ska öka med minst 1 procentenheter				
GRUNDSKOLA						
Elevenkät: På lektionerna får vi elever ge förslag på hur vi ska arbeta	82,2%	elevernas resultat ska öka med minst 2 procentenheter				
Fritidshemsenkät: Jag får vara med och ge förslag på vad vi ska göra på fritidshemmet.	72,2%	elevernas resultat ska öka med minst 2 procentenheter				
GYMNASIET						
Elevenkät: På lektionerna får vi elever vara med och påverka på vilket sätt vi ska arbeta med olika skoluppgifter.	63%	elevernas resultat ska öka med minst 3 procentenheter				

KOMPETENSFÖRSÖRJNING – arbetsgivare kan anställa de medarbetare de behöver

Genom samverkan kan Värnamo kommun och andra arbetsgivare rekrytera och behålla medarbetare. Medarbetare, vars erfarenheter och kompetens tas till vara och utvecklas, trivs och stannar.

Externt: Värnamo kommun samverkar aktivt med externa aktörer för att främja och underlätta rekrytering för alla arbetsgivare i kommunen.

Människors erfarenheter och kompetens tas tillvara.

Internt: Som en attraktiv arbetsgivare utvecklar och behåller vi våra medarbetare. Värnamo kommun upplevs som en attraktiv arbetsplats.

Nämndsmål: Vi ska vara en attraktiv arbetsgivare med tydligt ledarskap och stolta medarbetare

	Nuläge:	Målnivåer:			
Indikatorer	2020	2021	2022	2023	2024
Medarbetarenkät HME Ledarskap	78	Vart annat år	80	Vart annat år	81
Medarbetarenkät HME motivation	82	Vart annat år	83	Vart annat år	85

KLIMAT – klimatsmarta val underlättas

Klimatet är vår viktigaste framtidsfråga, där allas insats behövs och är viktig. Vi ska skapa goda förutsättningar att göra val som minskar vår klimatpåverkan.

Externt: Kommunens medborgare, företag, föreningar och besökare har stora möjligheter att leva och bedriva verksamhet klimatsmart.

Internt: Värnamo kommun minskar sin klimatpåverkan inom områdena resande och energianvändning.

Nämndsmål: Vi väljer klimatsmart i alla lägen

	Nuläge	Målnivåer:			
Indikatorer	2021	2022	2023	2024	2024
Antal förskolor/skolor med utmärkelsen Hållbar skola	4	4	4	4	4

4.1.1 Uppföljningsområden

Utöver de indikatorer som är framtagna finns även uppföljningsområden som är viktiga för nämnden att följa upp. Verksamheternas arbete kring dessa områden redovisas i det systematiska kvalitetsarbetet.

Plan mot diskriminering och kränkande behandling finns upprättad på varje enhet.

Antal aktuella åtgärdsprogram på skolan.

Antal anmälningar om kränkande behandling

Närvaro: Antal elever med högre än 10% ogiltig frånvaro per termin

4.2 Nämndens ekonomi

4.2.1 Driftbudget 2022 samt plan 2023-2024

Barn- och utbildningsnämndens driftbudgetramar för år 2022 är 903,8 miljoner kronor, för 2023 908,6 miljoner kronor och för år 2024 912,4 miljoner kronor.

4.2.2. Investeringsbudget 2022 samt –plan 2023-2026

Barn- och utbildningsnämndens investeringsramar för år 2022 är 17,0 miljoner kronor, för år 2023 22,6 miljoner kronor och för år 2024 22,2 miljoner kronor.

4.3 Nämndens HR

2020 års HR-siffror präglades av Covid-19 och därmed var en jämförelse med föregående år väldigt komplicerad. Sjukfrånvaron var hög under 2020 vilket ökade kostnaderna drastiskt, men eftersom barn och elever i stor utsträckning också har varit frånvarande så har vikarier, mertid och övertid inte behövts utnyttjas i samma utsträckning som tidigare år. Även i många fall när vikarier har behövts, har tillgången till vikarier varit låg. Detta innebär att nettokostnaden för sjukfrånvaron var betydligt lägre än föregående år.

Antalet tillsvidareanställda ökade vilket beror på att tidsbegränsade anställningar har övergått till tillsvidaretjänster.

	2019-12-31	2020-12-31	Förändring
Tillsvidareanställda, antal	1 095	1 118	+23
Tillsvidareanställda, årsarbetare	1 059	1 084	+25
Tidsbegränsat månadsanställda, antal	227	208	-19
Tidsbegränsat månadsanställda, årsarbetare	203	182	-21
Andel kvinnor, %	82,0	81,8	-0,2 procentenheter
Sysselsättningsgrad, %	96,7	96,9	+0,2 procentenheter

	2019-12-31	2020-12-31	Förändring
Övertid, tkr*	766	573	-193
Övertid, timmar**	1 734	1 278	-456
Mertid, tkr*	1 563	1 392	-171
Mertid, timmar**	7 175	6 644	-531
Timlön, tkr*	13 835	11 789	-2 046
Timlön, timmar**	93 483	79 467	-14 016

*Avser kostnader enligt bokföringen per 2020-12-31, timmarna är utförda december 2019 - november 2020 (12 månader). Inklusive deltidstrandmän. **Avser timmar utförda december 2019 - november 2020 (12 månader). Exklusive deltidstrandmän.

	2019-12-31	2020-12-31	Förändring
Sjukfrånvaro, % *	5,36	6,79	+1,43 procentenheter
Andel sjukfrånvaro längre än 60 dagar, % *	53,45	35,01	-18,44 procentenheter
Sjuklön (månadsavlönade, timavlönade), kr **	7 182 000	10 715 000	+3 533 000

*Avser sjukfrånvarotid januari 2020 - november 2020. I förvaltningsberättelsen finns uppgift om sjukfrånvarotid januari 2020-december 2020. **Avser kostnader enligt bokföringen per 2020-12-31.

	2019-12-31	2020-12-31	Förändring
Personalomsättning, %	8,3	6,3	-2,0 procentenheter
Personalomsättning exkl. pensionsavgångar, %	6,3	4,5	-1,8 procentenheter
Pensionsavgångar, antal faktiska	21	19	-2

*Avser tillsvidareanställda.

Pensionsavgångar prognos (beräknat vid 65 års ålder)	Prognos 2021	Prognos 2022	Prognos 2023	Prognos 2024	Prognos 2025
Antal	20	24	23	29	25

*Avser tillsvidareanställda.

4.4 Övriga omsättningstal och nyckeltal

* Nyckeltalen uppdateras under juni månad

	Bokslut 2019	Bokslut 2020	Budget 2021	Plan 2022	Plan 2023	Plan 2024
Antal folkbokförda barn i ålder 1-5 år per 31/12 respektive år.	1982	1958	1945	1935	1933	1919
Antal barn per personal i kommunal förskola (rikssnitt, N11010)	5,3 (5,2)	5,2 (5,2)	*	*	*	*
Andel behöriga pedagoger i förskolan (rikssnitt, N11023)	45,2 (41,7)	46,2 (42,5)	*	*	*	*
Kostnad per barn i förskolan (riket, N11008)	150 090 (156 236)	158 693 (*)	*	*	*	*
Antal barn i barnomsorg på obekvämt arbetstid	*	60	30	25	25	25
Antal barn i pedagogisk omsorg	5	0	0	0	0	0
Antal barn i fritidshem (prognos)	*	*	1 784	1 753	1 753	1 772
Elev per anställd, (heltidstjänst) kommunalt fritidshem (riket, N13805)	20,4 (19)	20,1 (19,4)	*	*	*	*
Andel årsarbetare i fritidshem med ped. Högskoleexamen (N13015)	54,3 (36,6)	53,6 (37)	*	*	*	*
Kostnad per barn i fritidshem (riket, N13008)	39 938 (40 110)	40 823 (40 318)	*	*	*	*
Antal folkbokförda barn förskoleklass per 31/12 respektive år.	411	419	417	399	404	405
Antal elever per lärare i f-9 (rikssnitt, kommunbladet skolverket) (KOLADA N15100 ändrad 2019)	12,1 (12,2)	12,4 (*)	*	*	*	*
Kostnad per elev i förskoleklass (riket, N15053)	55 606 (62 604)	51 491 (*)	*	*	*	*

Antal folkbokförda elever i grundskolan exkl. förskoleklass och särskola per 31/12 respektive år.	3 753	3 772	3 752	3 798	3 852	3 918
Antal elever per lärare i grundskolan (rikssnitt, N15034)	11,9 (12,0)	*	*	*	*	*
Andel behöriga pedagoger i grundskolan (rikssnitt, N15031)	84,3 (83,3)	*	*	*	*	*
Kostnad per elev i grundskolan (riket, N15008)	110 397 (116 553)	111 978 (*)	*	*	*	*
Antal elever i grundsärskolan	36	40	41	41	41	39
Lärare/ped. Personal men specialpedagogisk högskoleexamen i grundsärskola (N18019)	* (26,5)	34,7 (27,4)	*	*	*	*
Antal folkbokförda elever i åldern 16-18 år exkl. gysär per 31/12 respektive år.	1 259	1 289	1 254	1 254	1 226	1 258
Antal elever per lärare i gymnasieskolan (rikssnitt, N17817)	12,3 (11,4)	12,4 (11,6)	*	*	*	*
Kostnad per elev i gymnasieskolan, folkbokförda i Värnamo (riket, N17007)	112 267 (118 472)	108 574 (*)	*	*	*	*
Andel behöriga pedagoger i gymnasieskolan (rikssnitt, N17814)	81,6 (82,8)	81,7 (83,3)	*	*	*	*
Antal elever i gymnasiesärskolan	19	18	17	24	28	29
Antal elever kommunal vuxenutb. (ej distanselever, exkl SFI)	636	646	650	650	650	650
Kostnad per heltidsstuderande i kommunal vuxenutbildning (riket, N18001)	87 130 (52 853)	78 919 (53 123)	*	*	*	*
Antal elever i svenska för invandrare	518	525	525	560	560	560
Kostnad per invånare i svenska för invandrare (N18001)	449 (364)	377 (*)	*	*	*	*
Antal inskrivna elever i Kulturskolan	1296	1372	1290	1330	1370	1400
Antal årsarbetare i Kulturskolan	15,2	16,1	*	*	*	*

5. Sammanfattning

Barn- och utbildningsförvaltningens enskilt största utvecklingsområde är elevernas måluppfyllelse, att de klarar av sina studier hela vägen genom skolsystemet från förskolan till avslutad gymnasieexamen för att de ska kunna komma ut i arbets- och samhällsliv. Det är en utmaning att även framöver bibehålla den positiva utveckling som skett senaste året elever i behov av extra anpassningar och särskilda stöd växer i verksamheten.

Alla barn och elever har rätt till en undervisning av hög kvalitet. För att säkerställa det behövs engagerade välutbildade lärare samt andra funktioner i skolan såsom elevhälsa, skolledning och studievägledning.

Det är därför viktigt att arbeta med kompetensförsörjning så att barn/eleverna får undervisning av behörig personal. Även arbetet med att utveckla nya funktioner och nya sätt att tänka kring undervisning för att garantera en god kvalitet och likvärdighet nödvändiga.

Men även en utveckling av det systematiska kvalitetsarbetet krävs så att undervisningen kan analyseras på barn/elevnära nivå.

Den ökande psykiska ohälsan i landet påverkar verksamheterna och de många barn/eleverna med särskilda behov måste alla förhålla sig till och hitta nya arbetssätt. De särskilda undervisningsgrupperna måste utvecklas och finnas i olika former för att kunna garantera god undervisning till alla barn/elever.

Den stora trångboddhet som idag gör att god undervisningsmiljö inte kan erbjudas till alla barn/elever måste byggas bort. Både befolkningsökningen, skärpta krav och mera undervisningstimmar som staten reglerar kräver nybyggnation av förskolor, skolor och idrottshallar. Många verksamhetslokaler har stora renoveringsbehov under de kommande åren vilket kommer att kräva evakueringslokaler.

I Värnamo kommun sätts ett stort värde i att ha många små landsbygdsskolor och detta är en resurskrävande skolstruktur, det måste tas hänsyn till i resurstilldelningen. För att kunna erbjuda en attraktiv förskola/skola så behöver resurser finnas och att lägga resurser på barn och elever är att garantera en god samhällsutveckling. Det är den bästa investeringen i framtiden som kan göras.

4.2 Barn- och utbildningsnämndens Ekonomi

4.2.1 Driftbudget 2022 samt plan 2023-2024

DRIFTVERKSAMHET	Bokslut	Bokslut	Budget			
<i>Nettobelopp i miljoner kronor med en decimal</i>	2019	2020	2021	Budget 2022	Budget 2023	Budget 2024
Barn- och utbildningsnämnden	2,0	1,7	1,3			
Gemensamt Barn- och utbildningsförvaltningen	20,3	16,6	55,7			
Förskola	206,8	219,5	222,3			
Grundskola ink. Förskoleklass	439,8	448,0	425,1			
Grundsärskola	16,0	17,7	18,5			
Gymnasieskola	134,2	135,6	128,0			
Gymnasiesärskola	6,9	7,1	5,6			
Vuxenutbildning	19,7	22,7	21,0			
Kulturskolan	8,9	9,0	10,6			
TOTAL NETTOKOSTNAD	854,6	877,9	888,0	903,8	908,6	912,4

4.2.2 Investeringsbudget 2022 samt plan 2023-2026

Projektamn/Projektgruppering		Budget	Plan	Plan	Plan	Plan
<i>Belopp i miljoner kronor med en decimal</i>	<i>Projektblad nr</i>	2022	2023	2024	2025	2026
Årliga inventarier verksamheten		3,7	5,1	5,7	6,1	6,3
Arbetsmiljöåtgärder		0,6	0,9	0,9	1,0	1,0
IT-satsning		8,9	8,9	8,9	10,9	11,2
Nybyggnation förskolor		1,5	2,3	1,4	0,4	0,0
Ombyggnation trälleborgsskolan, idrottshall och särskolan		1,5	3,4	0,9	0,0	0,0
Ny grundskola Väster		0,0	1,5	4,0	0,0	0,0
Renovering Finnvedens gymnasium och Åkanten		0,0	0,0	0,0	0,0	0,0
Renovering grundskolor		0,2	0,0	0,0	0,0	0,0
Ny grundskola befolkningstillväxt/ersättningslokaler		0,0	0,0	0,0	0,0	4,0
Säkerhetshöjande åtgärder		0,3	0,0	0,0	0,0	0,0
Utemiljö		0,5	0,5	0,5	0,5	0,5
SUMMA INVESTERINGAR		17,0	22,6	22,2	18,8	23,0