

Verksamhetsplan för medborgarnämnden 2022 - 2024



Antagen av nämnd: Medborgarnämnden

Datum: 2021-03-10, § 21, reviderad 2021-10-04

Dokumentet gäller från: 2022-01-01

Dokumentansvarig: ordf Arnold Carlzon, förvaltningschef Fredrik Wallström

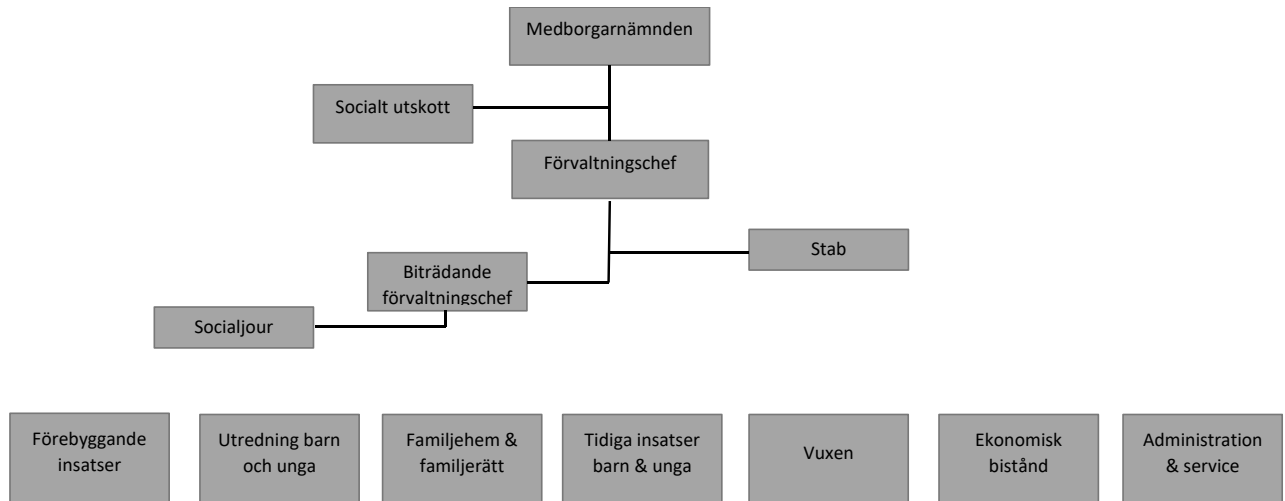
Innehåll

1. Nämndens uppdrag enligt reglemente	3
1.1 Organisationsbeskrivning	3
1.2 Uppdragets omfattning	3
2. Verksamhetsåren 2022 - 2024	6
2.1 Strategier och metoder	8
2.2 Digitalisering	8
3. Utmaningar och framtida utveckling	8
4. Nämndens mål, ekonomi, HR och övriga nyckeltal	9
4.1 Nämndens mål	9
4.2 Nämndens Ekonomi	12
4.2.1 Driftbudget 2022 samt plan 2023-2024	12
4.2.2. Investeringsbudget 2022 samt –plan 2023-2026	12
4.3 Nämndens HR	12
4.4 Övriga omsättningstal och nyckeltal	14
5. Sammanfattning	14

1. Nämndens uppdrag enligt reglemente

Medborgarnämnden fullgör kommunens uppgifter inom socialtjänstlagen (SoL) med kompletterande tvångslagstiftning och följdlagar jämte familjerättslig lagstiftning med undantag av det som gäller äldre- och funktionshinderomsorg. Nämnden ansvarar även för integrationsfrågor, flyktingmottagning, arbetsmarknadsåtgärder och fritidsgårdsverksamhet.

1.1 Organisationsbeskrivning



1.2 Uppdragets omfattning

Stab

Medborgarförvaltningens stab ska arbeta för att underlätta och stödja kärnverksamheten. Staben består av verksamhetsutvecklare, kvalitetsutvecklare, ekonom, systemutvecklare/systemadministratör samt nämndsekreterare.

Förebyggande insatser

- **JobbCenter (JC)**

Arbetsmarknadsenhet som vänder sig till den som är mellan 16–64 år och som står långt ifrån arbetsmarknaden. Deltagarna anvisas från flera myndigheter och verksamheter både inom kommunala och statliga verksamheter.

- **Fritidsgårdarna**

I Värnamo kommun är fritidsgårdarna för ungdomar mellan 9–18 år.

- **Ungdomsmottagningen**

Ungdomar mellan 13–21 år vänder sig till ungdomsmottagningen gällande frågor om bland annat kroppen, preventivmedel och möjlighet till samtal med en kurator.

- **Medling och stödcentrum**

En verksamhet för ungdomar under 21 år som begått ett brott eller blivit utsatta för eller blivit vittne till ett brott. Denna verksamhet är i samverkan mellan Värnamo-, Gnosjö-, Vaggeryd- och Gislaveds kommuner.

- Flyktingmottagning

Kommunens mottagning för nyanlända familjer organiseras under denna sektion.

Utredning barn och unga

Sektionens tre team och arbetar med utredning och uppföljning avseende barn och unga 0-20 år och deras föräldrar, inklusive ensamkommande flyktingungdomar. I denna sektion ingår även barn- och ungas *gemensamma mottagning*

Tidiga insatser Barn och Unga:**- Öppenvården**

Arbetar med familjer med barn och ungdomar i åldern 0-21 år som på olika sätt behöver stöd eller behandling. Öppenvård ger stöd och behandling för barn/ungdomar och deras familjer, insatserna är behovsprövade och bygger på utredning från myndighet barn och unga. Det kan exempelvis handla om stöd i föräldrarollen, om relationsproblem inom familjen, eller någon annan typ av stöd. Målet för öppenvårdens arbete är alltid att stödja familjer till fungerande självständiga liv.

- Galaxen

Öppenvårdsmottagning för ungdomar mellan 13-25 år som har bekymmer med alkohol, narkotika, doping eller spel om pengar. Galaxen arbetar även med ungdomar som är ”i riskzonen för att utveckla missbruk och beroende. Galaxen ger information, rådgivning, behandling och utför drogtestning med screening. Galaxen är ett samarbete som bor i Gnosjö kommun, Vaggeryds kommun eller i Värnamo kommun.

- Stödboende

Målgrupp 16-21 år. Ungdomar som bor på stödboendet kan vara dels de som är i riskzon till att placeras, dels när de varit placerade på institution eller familjehem och behöver fortsatt stöd på hemmaplan dels ungdomar som inte kan bo hemma på grund av hemmiljön. Det är också de barn och ungdomar som kommer till Sverige som ensamkommande.

- Familjecentralens

Målgrupp är föräldrar till 0- 6 år som har behov av föräldrastödssamtal det kan exempelvis handla om rutiner och regler i familjen, konfliktyllda situationer, samspel och relationen, frågor och funderingar kring föräldraskapet. Det är ett samarbete mellan regionen och kommunen vilket för medborgarförvaltningen innebär en socionom på familjecentralen.

Vuxen

Vuxensektionen inom medborgarförvaltningen består av en *myndighetsdel* och en *öppenvårdsdel*.

Målgruppen för sektionen är personer från 20 år och uppåt och riktar sig framför allt till personer med riskbruk, missbruk och beroende av alkohol, narkotika samt spel om pengar. Stöd och behandling erbjuds även till anhöriga.

- Myndighet vuxen

Arbetar med utredning, beslut och uppföljning av insatser.

- Råd- och behandlingsenheten

Ger stöd och behandling för målgruppen.

- Case Manager

I samarbete med Region Jönköpings län, Gislaved, Vaggeryd och Gnosjö kommun tillhandahålls insats i form av Case Manager för personer med svår samsjuklighet.

Ekonomiskt bistånd/Våld i nära relation:**- Ekonomiskt bistånd**

Arbetar med att utreda rätten till ekonomiskt bistånd efter månatliga ansökningar. I uppdraget ingår även att stötta de klienter som söker ekonomiskt bistånd att komma till en egen försörjning. Uppdraget bygger på motivationsarbete och samverkan med andra aktörer för att klienten ska komma till rätt försörjning.

- Våld i nära relation

Arbetar med personer över 20 år som utsätts för våld i en nära relation. I uppdraget ingår att göra skyddsbedömning för en eventuell skyddsplacering. Arbetar även med råd och stöd samt motivationsarbete för att personen ska orka lämna relationen. Arbetar även med praktiskt arbete vid behov.

- Budget och skuldrådgivning

Hjälper kommuninvånarna att planera och strukturera sin privatekonomi. Hjälper till att ansöka om skuldsanering och att vara behjälplig under hela skuldsaneringsprocessen.

Familjehem & Familjerätt**- Familjehemsgruppen**

Följer upp vården för barn som är placerade i familjehem. Gruppen har också ansvaret för att rekrytera nya familjehem, kontaktfamiljer/kontaktpersoner samt att handleda uppdragstagarna.

- Familjerätten

Sedan den 1 januari 2021 ansvarar familjerätten i Värnamo även för de familjerättsliga arbetsuppgifterna i Gislaved, Gnosjö och Vaggeryd. Det innebär att vi servar cirka 90 000 invånare. Familjerätten fastställer och utreder faderskap och föräldraskap. Vi har ansvar för att hjälpa föräldrar med stöd i frågor som kan uppkomma kring barnen vid en separation. Vidare utreder vi på uppdrag av domstolen frågor om vårdnad, boende och umgänge. Vi arbetar även med adoption och utreder namnbyte efter ansökan hos domstol.

Administration och service

Sektionens ansvar är att stötta förvaltningens olika verksamheter internt gällande administration och uppgifter som härrör detta, man kan säga att sektionen är navet i förvaltningen. I sektionen ingår följande undergrupper:

- Reception

Receptionen är medborgarförvaltningens ansikte utåt. Där tar man emot klienter och samarbetsparter och slussar dem vidare till rätt socialsekreterare. Receptionen fördelar alla inkomna anmälningar och handlingar. Dit kommer man även som blivande/ny förälder för att registrera faderskap.

- HR Administration

Ansvarar för månatlig framställande av löner, kontroll och inrapportering av löneunderlag, tolkning av lagar, delaktig i rekrytering samt medverkar till utveckling och rådgivning inom HR- funktionen, arbetsrättsliga frågor, HR-processer samt agerar chefsstöd. Hanterar utbetalning av medel för familjehem och kontaktpersoner

- IFO Administration

Stöd till alla socialsekreterare inom de olika sektionerna med löpande administrativa arbetsuppgifter. I stödet ingår bland annat fakturahantering, uträkning och fakturering av egenavgifter, ansvarar för förmedlingskonto, aktualisering av inkomna anmälningar och myndighetskontakter.

- Tolkservice

Tolkservice administrerar behov av tolkningar och översättningar. I Taqs som är vårt tolkprogram finns 129 olika språk registrerade och vi har tillgång till 240 registrerade tolkar. Verksamheten samarbetar även med andra tolkförmedlingar när behov av tolk inte kan tillgodoses i den egna tolkbanken.

Sydvästra Smålands socialjour

Socialjourens uppdrag är att ansvara för de 10 anslutna kommunernas handläggning av akuta situationer under jourtid enligt Socialtjänstlagen (SoL) samt tvångslagstiftningarna Lagen om vård av missbrukare (LVM) och Lagen om vård av unga (LVU).

2. Verksamhetsåren 2022 - 2024

Nämnden kommer under verksamhetsåren framöver att behöva fortsätta arbetet med en budget i balans. Det arbete som gjordes under 2020 där resurser omprioriterats och förvaltningen genomgick en organisationsförändring kommer under 2021 att få full effekt. Under 2022–2024 ser nämnden att arbetet med att säkerställa kvalitet och effektivitet utifrån dessa förändringar behöver fortsätta. Som ett led i detta kommer nämnden att fördjupa de kvalitetsuppföljningar som görs, det innebär bland annat en översyn av de indikatorer som nämnden följer för att analysera verksamheten. På sektions- och enhetsnivå fortsätter implementeringen med verksamhetsplan och verksamhetsrapport, då dessa verktyg är viktiga för det systematiska kvalitetsarbetet. I den implementeringen är systemstöd viktigt och nämnden är i en process att utveckla detta.

Nämnden ser att fler och fler ärenden kräver att olika kompetenser sluter upp och samverkar. För medborgarnämnden innebär detta därför att samverkan behöver säkerställas så att den kompetens som finns i kommunen arbetar utifrån individens behov, snarare än utifrån förvaltningstillhörighet.

Nämnden kommer under perioden att fortsätta sitt arbete med att minska externplaceringar, detta kan i sin tur komma att innebära organisatoriska förändringar i syfte att möta kommunens invånare på ett förändrat sätt. En dialog är pågående med bland annat omsorgsförvaltningen i syfte att se över vilka verksamheter inom respektive förvaltning som överlappar varandra. Arbetet med att utveckla kommunens stödboende för unga (målgrupp 16–20 år) fortsätter även kommande år. Här kommer tonvikten ligga på kompetensutveckling/kompetensväxling, i syfte att kunna möta en bredare målgrupp. I samband med detta arbetar nämnden även vidare med att se om, och på vilket sätt, stödboendet kan samverka med andra kommuner i syfte att få långsiktig ekonomisk hållbarhet. Stödboendet är idag placerat centralt i Värnamo, och hyresavtalet löper ut i april 2023, så ett arbete med att finna alternativa lokaler kommer att initieras.

Förebyggande- och tidiga insatser är framgångsfaktorer när det gäller att förebygga ohälsa samt att minska utanförskap både när det gäller barn och vuxna. Nämnden ser att större investeringar nu kan komma att innebära mindre kostnader på sikt. Nämnden har ett uppdrag via kommunfullmäktige att i samverkan med skola och omsorg att arbeta systematiskt och strukturerat med förebyggande/tidiga insatser, detta uppdrag skall rapporteras tillbaka till kommunfullmäktige i augusti 2021. Nämndens bedömning är att detta arbete kommer att fortsätta kommande år i syfte att säkerställa ett utvecklat och systematiskt arbetssätt beträffande att identifiera och samverka kring tidig oro. Samverkan internt med övriga förvaltningar så väl med andra kommuner/regioner som civilsamhälle kommer att vara avgörande om nämnden ska kunna fortsätta bedriva en god och effektiv verksamhet med hög kvalitet. Fortsatta samtal med grannkommunerna men även med civilsamhälle och ideella föreningar förs för att identifiera nya områden där kommuner eller organisationer kan samverka på samma sätt som exempelvis Familjerätten och Socialjour är organiserad, detta för att uppnå ett bättre resultat.

Ett annat av de områden som har identifierats inför framtiden är boende. När det gäller boendefrågan i Värnamo kommun ser nämnden att behovet av stöd tenderar att öka, vilket gör att nämnden under kommande år kan behöva utarbeta andra arbetssätt för att möta ett förändrat/utökat behov. Behovet ökar framför allt inom målgruppen samsjuklighet, missbruk, psykisk ohälsa, men även inom grupper

som befinner sig i andra typer av utanförskap. Ett exempel på det är behov av stöd för flytt från kommunen där tidigare beteenden såsom kriminalitet och viljan att bryta ett destruktivt levnadsmönster ligger till bakgrund. Här ser nämnden att dialog och samverkan med andra kommuner men även med polis, arbetsförmedling, region och försäkringskassa kan vara aktuellt.

När det gäller boende kopplat till våldsutsatta personer, så är förvaltningens bedömning att de arbetssätt som nu finns är tillräckliga, och att samverkan med andra kommuner har gynnat stödet till denna målgrupp. Dock ser nämnden att kunskapsspridning och förändrade samt utvecklade arbetssätt kopplat mot hedersrelaterat våld och förtryck kan komma att påverka nämndens uppdrag och inriktning, detta då samhällets kunskap om och förväntningarna på stöd ser ut att kunna öka. Även inom ramen för våld i nära relation ser nämnden att kompetens och samverkan behöver utvecklas för att möta målgruppen.

Gällande arbetsmarknad och stöd för enskilda att komma i sysselsättning pågår sedan 2020 ett arbete mellan sektionerna förebyggande insatser och ekonomiskt bistånd i att finna arbetsmetoder som snabbare ger kommunens invånare ett stöd som leder till rätt försörjning. Då detta arbete är påbörjat ser nämnden att arbetet behöver fortsätta men att eventuella justeringar kan vara nödvändiga. Nämnden noterar även att förändringar inom arbetsförmedlingen kan göra att kommunen kan komma att behöva ta ett större ansvar för gruppen arbetslösa. Nämnden har inte under 2020 sett ett ökat behov av stöd via ekonomiskt bistånd, dock ser nämnden att det finns indikatorer på att det ekonomiska biståndet kan komma att öka framgent. Detta beror i första hand på hur konjunkturen utvecklar sig över tid. En indikator på att sannolikheten att behovet av stöd kan komma att öka över tid är att antalet nybesök på försörjningsstöd ökat under 2020.

Inom lagstiftningen pågår det ett arbete med bland annat en översyn av socialtjänstlagstiftningen, i huvuddrag innebär detta arbete att förväntningar på ett förebyggande arbete tydliggörs, samt att kvalitet och kunskap lyfts fram. Förändrad socialtjänstlag kommer att, om förväntade beslut fattas införas under 2022. När det gäller andra justeringar inom lagstiftning ses nu det delade huvudmannskapet gällande missbruk över, detta kan innebära att förvaltningen under kommande år får ett utökat alternativ minskat uppdrag kopplat mot målgruppen missbruk utifrån att lagstiftaren noterat att samverkan mellan kommun och region inte till alla delar gynnar målgruppen.

Inom mottagande av nya kommuninvånare (integration) ser nämnden inte att mottagande kraftigt kommer att öka, dock noterar nämnden att ett arbete med en långsiktig och hållbar invandring pågår nationellt. Resultatet av detta arbete som kommer återspegla nämndens kommande beslut gällande en hållbar och inkluderande integration.

Under 2021 fortsätter nämnden arbetet med att automatisera och digitalisera delar av myndighetsprocessen. Ambitionen är att de förändringar som görs ska träda i kraft 2022. Goda förutsättningar för digitalisering finns på förvaltningen. Detta innebär att samtliga tjänstepersoner inom förvaltningen nu har möjlighet att arbeta mer flexibelt, vilket understödjer ett effektivare arbetssätt, som över tid både ger förutsättningar för en förbättrad arbetsmiljö och en effektivare verksamhet. Nämnden har även under 2020 reviderat förvaltningens digitaliseringsplan. Tyngdpunkten för denna inför kommande år ligger på digitala e-tjänster, automatisering och införande av AI teknik som syftar till att ge stöd och effektivisera inom framför allt myndighetsprocesserna men även göra socialtjänsten mer tillgänglig för de medborgare som har behov av sådana insatser.

Rådande pandemi har visat att det finns stor utvecklingspotential vad gäller att möta kommunens invånare digitalt men samtidigt noterar nämnden att det finns behov av att nyttja andra digitala plattformar än de som idag finns att tillgå.

2.1 Strategier och metoder

Under kommande år ser nämnden att samverkan både internt i förvaltningen och externt med andra aktörer såsom kommunala, regionala, statliga och privata behov fortsätta utvecklas och fördjupas. Detta arbete pågår bland annat med omsorgsförvaltning, skola, region samt polis och arbetsförmedling. Nämnden har även ett antal verksamheter som bedrivs inom ramen för samverkan, bland dessa bör gemensam socialjour (10 kommuner) och gemensam familjerätt (GGVV) nämnas. Att bedriva verksamhet tillsammans med andra kommuner, överlåta delar av ansvar för verksamhet till privata initiativ, ger både en kostnadseffektiv verksamhet och en större möjlighet för de verksamheter som bedrivs i samverkan att arbeta systematiskt med kvalitets- och utvecklingsarbete. Detta ger i sin tur större förutsättningar för att bedriva verksamhet med en god arbetsmiljö, där uppdraget upplevs mer hanterbart.

Utöver nämnda utvecklingsområden inom ramen för samverkan, har nämnden även andra samverkansavtal i gång eller under framtagande. Nämnden ser att behovet av stöd från offentlig sektor ökar vilket gör att nämnden kan komma att behöva genomföra ytterligare prioriteringar i syfte att säkerställa att de offentliga medel som används, disponeras på ett effektivt och klokt sätt. Nämnden behöver kommande år arbeta vidare med att skapa förutsättningar för multiprofessionella team, vilket innebär att fler professioner samlas kring de kommuninvånarna med komplexa missbruks- och/eller sociala problem.

Nämnden har påbörjat ett rejält utvecklingsarbete, där arbetssätt och metoder successivt utvecklas och förändras. Implementering och fördjupning av Signs of safety kommer att fortsätta de kommande åren då förhållningssättet bidrar till ökad intern samsyn, samt bidrar till att undvika eller förkorta externa placeringar. Medborgarnämnden behöver säkerställa att barnkonventionen, som sedan januari 2020 är lagstiftning i Sverige, finns med i alla led i förvaltningen, allt från budgetarbete till utredning.

Skapande av ett förebyggande team, med ett uppdrag att arbeta aktivt med förebyggande insatser kopplat i första hand mot barn och unga kommer att fortsätta. Här ser nämnden att flera andra aktörer spelar en avgörande roll, bland dessa bör omsorgsförvaltning, kulturförvaltningen, skolan och kulturskolan nämnas, men även region och polis. Detta då ett av uppdragen inom förebyggande teamet är att ge barn och unga stöd i att finna en meningsfull fritid.

2.2 Digitalisering

Nämnden har strategiskt arbetat med att nå målet ”Medborgarförvaltningen ska 2021 vara en modern och effektiv verksamhet som möter våra medborgare där de är”. Nämnden konstaterar att till vissa delar är målet uppnått, vilket innebär att medarbetarna har de tekniska förutsättningar som krävs för att kunna arbeta digitalt, även processer som ger medarbetarna stöd i sitt arbete, såsom introduktion, tillgång till stödmaterial och annat finns tillgängligt via digitala plattformar. Den digitala utvecklingen kommer även att till vissa delar förändra synen på arbetsplatsen, och sannolikt kommer fler medarbetare att komma arbeta på ett mer flexibelt sätt, vilket bidrar till en förbättrad arbetsmiljö.

Under 2022–2024 kommer nämnden att fokusera sitt arbete på att digitalisera och möjliggöra digital kommunikation, samt stöd i myndighetsutövning inom ramen för digitalisering. Detta innebär att nämnden kommer implementera e-tjänster, där kommunikation med förvaltningen i större uträkning kan ske digitalt. Utveckling av olika typer av appar och annat digitalt stöd inom öppenvården kommer också att introduceras. Vad gäller utredning och myndighetsprocesser är nämndens ambition att digitalisera och robotisera de delar där det är möjligt, vilket i sin tur innebär att medarbetare får bättre förutsättningar att möta kommunens invånare.

3. Utmaningar och framtida utveckling

Samhällets förväntningar på stöd från socialtjänsten ser ut att öka och de utmaningar som nämnden ser på 5–10 års sikt handlar om fortsatt utveckling av tidiga och förebyggande insatser, *effektiva insatser*, riktat både mot målgruppen barn/unga, men även riktat mot målgruppen vuxen. Vidare ser nämnden en lagstiftning som är under förändring, där vissa delar av nämndens uppdrag kan komma att få annan

huvudman. Sammanfattningsvis ser nämnden tre teman som sannolikt kommer påverka arbetet i förvaltningen långsiktigt. Samverkan, kommuninvånarnas förväntningar i förhållande till ekonomiska resurser samt komplexitet i kommuninnevånarnas behov, där behovet av nya verksamheter kan förekomma.

4. Nämndens mål, ekonomi, HR och övriga nyckeltal

4.1 Nämndens mål

KVALITET – grunduppdrag av god kvalitet för de vi är till för

Det visar verksamhetens nytta för medborgaren. Vi får ett underlag för verksamhetsutveckling, att vi följer och säkrar verksamhetens kvalitet.

Det ger goda underlag till ledning och nämnd för beslut om resurser och insatser.

Kvalitetsmål formuleras utifrån respektive nämnds/bolags grunduppdrag i förhållande till medborgarna.

Nämndernas och bolagens kvalitetsmål, för sitt grunduppdrag, ska visa god målpåfyllelse inom ekonomiskt given budgetram.

Nämndsmål: Medborgarnämnden säkerställer en hållbar livssituation som ger trygghet, delaktighet och god kvalitet för alla, av alla.

Medborgarnämnden arbetar och samverkar för ekonomisk hållbarhet med en balans mellan mål, resurser och resultat.

Indikatorer	Nuläge:	Målnivåer:			
	2020	2021	2022	2023	2024
Andel ej återaktualiserade barn 0-12 år, ett år efter avslutad utredning eller insats	82,5%	84%	85%	86%	87%
Andel ej återaktualiserade barn 13-20, ett år efter avslutad utredning eller insats	72,5%	80%	82%	84%	85%
Andel ej återaktualiserade personer med försörjningsstöd, ett år efter avslutad försörjningsstöd	84,5%	85%	86%	86%	86%
Andel ej återaktualiserade vuxna med missbruk 21+, ett år efter avslutad utredning eller insats	83%	84%	85%	86%	86%
Upplevd förändring av livssituation efter kontakt med socialtjänsten					
Andel processer där barn varit delaktig		100%	100%	100%	100%

Antal placeringsdygn internt stödboende					
Antal placeringsdygn externt					

DELAKTIGHET - medborgare och medarbetare är delaktiga i kommunens utveckling

Vi vill kommunicera och ge återkoppling avseende mål, resultat och kvalitet. Vi vill att medborgare och medarbetare ska ha möjlighet att påverka kommunens utveckling.

Externt mål: Värnamo kommun kommunicerar och för dialog om mål och resultat med sina medborgare.

- Medborgare får svar på sina frågor
- Medborgarna har möjlighet att påverka kommunens utvecklingsarbete

Internt mål: Verksamhetsuppföljning av mål, resultat, kvalitet, personal och ekonomi rapporteras sammanhållet.

- Medarbetarna är insatta i målen för sin arbetsplats och Värnamo kommuns målstyrning
- Medarbetarna är delaktiga i arbetet

Nämndsmål: Medborgarnämnden har ett inkluderande, lyssnande och samverkande förhållningssätt med människan i fokus

Indikatorer	Nuläge:	Målnivåer:			
	2020	2021	2022	2023	2024
Brukarenkät: Brukarens synpunkter gällande möjlighet att påverka den hjälp och det stöd som ges		75%	78%	81%	84%
Andel processer där det privata nätverket involverats		70%	75%	80%	85%
Andel processer där det professionella nätverket involverats		80%	85%	90%	95%
Andel av sektionens totala processer där kartläggning enligt Signs of safety använts		80%	85%	90%	95%

KOMPETENSFÖRSÖRJNING – arbetsgivare kan anställa de medarbetare de behöver

Genom samverkan kan Värnamo kommun och andra arbetsgivare rekrytera och behålla medarbetare. Medarbetare, vars erfarenheter och kompetens tas till vara och utvecklas, trivs och stannar.

Externt: Värnamo kommun samverkar aktivt med externa aktörer för att främja och underlätta rekrytering för alla arbetsgivare i kommunen.

Människors erfarenheter och kompetens tas tillvara.

Internt: Som en attraktiv arbetsgivare utvecklar och behåller vi våra medarbetare. Värnamo kommun upplevs som en attraktiv arbetsplats.

Nämndsmål: Medborgarnämnden är en attraktiv, inkluderande arbetsgivare genom att förvaltningen ger möjlighet för anställda att fortsätta växa personligt och professionellt. I detta bidrar vi till vidare kompetensförsörjning, med människan i fokus.

Indikatorer	Nuläge:		Målnivåer:		
	2020	2021	2022	2023	2024
Personalomsättning (exkl pensionsavgångar inkl. strukturella neddragningar).	11,5%	9 %	8,5%	8%	7,5%
Medarbetarundersökning: Hållbart medarbetarengagemang, HME, Ledarskap	76% (2019)	78%	79%	80%	81%
Medarbetarundersökning: Hållbart medarbetarengagemang HME, Motivation	81% (2019)	85%	86%	87%	88%
Medarbetarundersökning: Hållbart medarbetarengagemang HME, Styrning	75% (2019)	82%	84%	85%	86%

KLIMAT – klimatsmarta val underlättas

Klimatet är vår viktigaste framtidsfråga, där allas insats behövs och är viktig. Vi ska skapa goda förutsättningar att göra val som minskar vår klimatpåverkan.

Extern: Kommunens medborgare, företag, föreningar och besökare har stora möjligheter att leva och bedriva verksamhet klimatsmart.

Internt: Värnamo kommun minskar sin klimatpåverkan inom områdena resande och energianvändning.

Nämndsmål: Medborgarnämnden har ett förhållningssätt kring miljö så att självklara, klimatsmarta och hållbara val kan göras i enlighet med Agenda 2030 och med framtiden i fokus.

Indikatorer	Nuläge:		Målnivåer:		
	2020	2021	2022	2023	2024
Miljöbilar i kommunorganisationen, andel	68%				
Cirkulär ekonomi, antal artiklar utlämnade via kommunens möbellager					

4.2 Nämndens Ekonomi

4.2.1 Driftbudget 2022 samt plan 2023-2024

Medborgarnämndens driftbudgetramar för år 2022 är 153,6 miljoner kronor, för år 2023 153,0 miljoner kronor och för år 2024 152,5 miljoner kronor.

DRIFTVERKSAMHET	Bokslut	Bokslut	Budget			
<i>Nettobelopp i miljoner kronor med en decimal</i>	2019	2020	2021	Budget	Budget	Budget
	2022	2023	2024			
Nämnd- och styrelseverksamhet	1,2	1,2	1,4			
Fritidsgårdar	6,2	6,4	5,4			
Institutionsvård vuxna	6,1	6,6	3,4			
HVB-vård, barn och unga	20,6	14,7	10,8			
Familjehemsvård, vuxna	0,0	0,4	0,0			
Familjehemsvård, barn och unga	17,7	16,0	14,4			
Öppna insatser, vuxna	6,3	5,4	6,0			
Vård, vuxna med missbruk	3,2	3,8	4,3			
Öppna insatser, barn och unga	10,1	9,9	10,7			
Barn och ungdomsvård	14,1	16,4	13,8			
Övriga insatser till vuxna	1,9	2,3	3,1			
Ekonomiskt bistånd	26,9	27,9	28,6			
Gemensamt medborgarförvaltningen	15,1	16,2	18,0			
Gemensamt individ och familjeomsorgen	11,4	8,5	9,0			
Familjerätt/familjerådgivning	2,0	2,2	2,4			
Flyktingmottagande	3,7	2,2	6,1			
Arbetsmarknadsåtgärder	16,5	14,8	11,9			
TOTAL NETTOKOSTNAD	163,1	154,9	149,0	153,6	153,0	152,5

4.2.2. Investeringsbudget 2022 samt –plan 2023-2026

Medborgarnämndens investeringsbudget för år 2022 är 2,8 miljoner kronor.

Medborgarnämndens investeringsplan för år 2023–2026 är totalt 5,7 miljoner kronor.

Projektnamn/Projektgruppering		Budget	Plan	Plan	Plan	Plan
<i>Belopp i miljoner kronor med en decimal</i>	<i>Projektblad nr</i>	2022	2023	2024	2025	2026
Medborgarförvaltningen inventarier	MBN001	0,5	0,5	0,5	0,5	0,5
Medborgarförvaltningen IT utrustning	MNB002	0,8	0,8	0,8	0,8	0,8
Robotiseringsprogram	MBN003	1,5	0,5	0,0	0,0	0,0
SUMMA INVESTERINGAR		2,8	1,8	1,3	1,3	1,3

4.3 Nämndens HR

Nämndens mål om att vara en attraktiv, inkluderande arbetsgivare, där medarbetare får möjlighet till att utvecklas på arbetsplatsen kommer att fortsätta, detta är en attraktivitetsfråga, men även en arbetsmiljöfråga. Nämnden kommer att fortsätta arbetet med att minska personalomsättningen, samt arbeta aktivt med att sänka sjukskrivningstalen. Detta kommer att bedrivas på både individ och förvaltningsnivå. Nämnden ser att grunden i detta är individuella utvecklingsplaner i kombination med att nämnden arbetar fram en tydlig och långsiktig kompetenstrappa, vilket syftar till att göra utvecklingen synlig för varje medarbetare. När det gäller sjukskrivningstalen, kommer nämnden

kommande år att fortsätta arbeta med den psykosociala arbetsmiljön, vilket innebär att medarbetare som är eller riskerar att hamna i sjukskrivning snabbt fångas upp och individuell plan för återgång i arbete görs. Vidare kan nämnden behöva fatta ytterligare beslut om justeringar i organisationen som syftar till att förbättra arbetsmiljön för medarbetarna.

Ledarskapet, samt att skapa en hanterbar vardag för medarbetarna i verksamheten, är viktiga delar i att uppnå en fungerande organisation. Detta innebär att även chefer behöver få möjlighet till utveckling och stöd. Även detta kommer nämnden tillsammans med kommunen att arbeta vidare med. Nämnden ser även positiva effekter av att samordna verksamheter inom GGVV, så arbetet med att identifiera och samverka är viktigt för attraktiviteten. Ytterligare arbete som kommer att fördjupas under 2022–2024 är samrekrytering med andra förvaltningar, detta syftar dels till att ge samverkansfördelar men också ge bättre förutsättningar för enskilda medarbetare i sitt arbete. Här ser nämnden beröringspunkter med både skola om omsorg gällande några funktioner.

	2019-12-31	2020-12-31	Förändring
Tillsvidareanställda, antal	183	170	-13
Tillsvidareanställda, årsarbetare	177	164	-13
Tidsbegränsat månadsanställda, antal	41	43	+2
Tidsbegränsat månadsanställda, årsarbetare	36	38	+2
Andel kvinnor, %	76,0	77,1	+1,1 procentenheter
Sysselsättningsgrad, %	96,6	96,4	-0,2 procentenheter

	2019-12-31	2020-12-31	Förändring
Övertid, tkr*	579	436	-143
Övertid, timmar**	1 283	864	-419
Mertid, tkr*	335	216	-119
Mertid, timmar**	1 440	847	-593
Timlön, tkr*	2 290	2 201	-89
Timlön, timmar**	17 136	18 476	+1 340

*Avser kostnader enligt bokföringen per 2020-12-31, timmarna är utförda december 2019 - november 2020 (12 månader). Inklusive deltidbrandmän.

**Avser timmar utförda december 2019 - november 2020 (12 månader). Exklusive deltidbrandmän.

	2019-12-31	2020-12-31	Förändring
Sjukfrånvaro, % *	8,89	11,4	+2,51 procentenheter
Andel sjukfrånvaro längre än 60 dagar, % *	52,71	57,38	+4,67 procentenheter
Sjuklön (månadsavlönade, timavlönade), kr **	1 992 000	1 840 000	-152 000

*Avser sjukfrånvarotid januari 2020 - november 2020. I förvaltningsberättelsen finns uppgift om sjukfrånvarotid januari 2020-december 2020.

**Avser kostnader enligt bokföringen per 2020-12-31.

	2019-12-31	2020-12-31	Förändring
Personalomsättning, % *	12,1	12,6	+0,5 procentenheter
Personalomsättning exkl. pensionsavgångar, % *	9,9	11,5	+1,6 procentenheter
Pensionsavgångar, antal faktiska *	4	2	-2

*Avser tillsvidareanställda

4.4 Övriga omsättningstal och nyckeltal

	Bokslut 2019	Bokslut 2020	Budget 2021	Budget 2022	Plan 2023	Plan 2024
Invånare totalt, antal	34 560	34 540	34 664	34 687	34 930	35 168
Kostnad missbrukarvård vuxna, kr/inv	662	628	547	556	552	548
Kostnad barn och ungdomsvård, kr/inv	2 461	2 270	1 960	1 963	1949	1 936
Kostnad ekonomiskt bistånd, kr/inv	988	983	982	989	982	975
Kostnad individ- och familjeomsorg, kr/inv	4 278	4 120	3 794	3 817	3 790	3 764
Kostnad flyktingmottagande, kr/inv	746	545	575	565	547	529
Kostnad arbetsmarknadsåtgärder, kr/inv	1 182	862	741	761	756	751
Arbetslöshet 16-24 år, andel (%) av bef. (N00928)	3,9%	5,0%				
Arbetslöshet 18-64 år, andel (%) av bef. (N00919)	4,6%	5,6%				
Resultat vid avslut i kommunens arbetsmarknadsverksamhet, deltagare som A. Börjat arbeta, andel (%) (U40406)	28%	17%				

5. Sammanfattning

Under åren 2022-2024 kommer nämnden att fokusera på införande av förhållningssättet Signs of safety då detta skapar goda förutsättningar för samverkan mellan förvaltningens olika uppdragsområden. Nämnden kommer även att fortsätta arbeta aktivt med kvalitet och uppföljning där syftet är att säkerställa att de resurser som används, används på ett klokt sätt och att kommunens invånare får en bra verksamhet för de skattepengar som används. Vidare ger ett aktivt kvalitetsarbete underlag för nämnden att fatta kloka beslut gällande hur och på vilket sätt verksamheten ska prioritera förändring i syfte att följa utvecklingen i samhället i stort. Nämnden kommer även att fortsätta arbetet med att vara en attraktiv och utvecklande arbetsplats, detta innebär bland annat att fortsätta arbetet med att säkerställa att det finns en god introduktion och en tydlig och individuellt anpassad utvecklingsplan för varje medarbetare. Ett ytterligare fokusområde för nämnden är sjukskrivningstalen som finns inom förvaltningen.

Nämnden kommer att fortsätta arbetet med att minska antalet placeringar både inom barn/unga och inom vuxen, här avser nämnden att aktivt arbeta med hemmaplanslösningar bland annat genom utveckling av det egna stödboendet. Ett arbete tillsammans med omsorgsförvaltningen har initierats i syfte att genomlysna vilket stödpersoner kan behöva som inte idag erbjuds på ett tillfredställande sätt. Detta får till konsekvens att personer med behov inte får rätt stöd i nuläget, eller att kommunen tvingas till kostsamma externplaceringar, även utbildningsförvaltningen är i detta arbete en viktig samverkanspart.