

Verksamhetsplan för Samhällsbyggnadsnämnden 2022 - 2024



Antagen av nämnd: Samhällsbyggnadsnämnden

Datum: 2021-09-29, § 232, rev KF 211125

Dokumentet gäller från: 2022-01-01

Dokumentansvarig: ordf. Stefan Widerberg, förvaltningschef Conny Eskilson

Innehåll

1. Nämndens uppdrag enligt reglemente	3
1.1 Organisationsbeskrivning	3
1.2 Uppdragets omfattning	4
2. Verksamhetsåren 2022 - 2024	6
2.1 Strategier och metoder	6
2.2 Digitalisering	6
3. Utmaningar och framtida utveckling	6
4. Nämndens mål, ekonomi, HR och övriga nyckeltal	8
4.1 Nämndens mål	8
4.2 Nämndens Ekonomi	11
4.2.1 Driftbudget 2022 samt plan 2023-2024	11
4.2.2. Investeringsbudget 2022 samt –plan 2023-2026	11
4.3 Nämndens HR	12
4.4 Övriga omsättningstal och nyckeltal	12
5. Sammanfattning	13

1. Nämndens uppdrag enligt reglemente

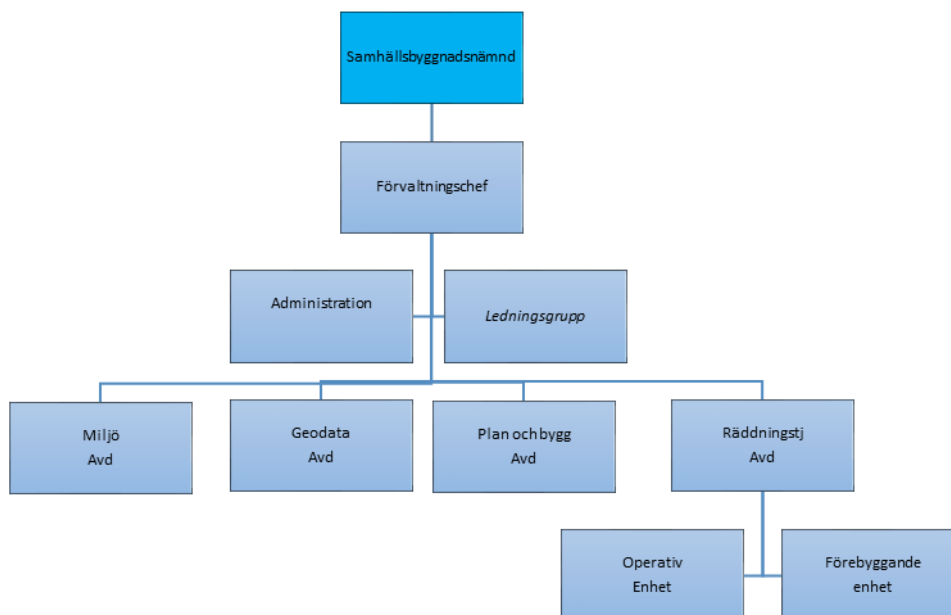
Samhällsbyggnadsnämnden fullgör kommunens uppgifter inom miljö- och hälsoskyddsområdet, plan- och byggnadsväsendet samt är kommunens räddningsnämnd.

Nämnden ansvarar för att leda och samordna den fysiska översiktliga planeringen och detaljplanering av mark- och vattenanvändningen så att ett hållbart samhällsbyggande främjas.

Nämnden fullgör kommunens uppgifter inom områdena skydd mot olyckor, brandfarliga och explosiva varor och om åtgärder för att förebygga och begränsa följderna av allvarliga kemikalieolyckor.

Nämnden fullgör vidare de uppgifter som ska utföras av den kommunala nämnd som svarar för livsmedelsfrågor, alkohol- och tobaksfrågor, trafikfrågor, natur- och kulturmiljöfrågor, lagen om handel med vissa receptfria läkemedel, Lagen om bostadsanpassningsbidrag samt smittskyddslagen.

1.1 Organisationsbeskrivning



Administrativ avdelning:	Diarium, posthantering, ekonomi, personal-administration, arkiv, debitering, nämndadministration, prövning
Geodataavdelningen:	Mätning, beräkning, kartframställning, förrätningsförberedelser m m.
Miljöavdelning:	Miljö- och hälsoskydd, livsmedel, tillsyn av alkohol och tobak, m.m.
Plan- och byggavdelning:	Översiktsplanering, detaljplanering, trafikplanering, naturmiljö, kulturmiljö, stads- och landskapsutvecklingsprojekt, trafik, tillgänglighet, bygglov, bygginspektion, tillsyn, strandskydd, OVK samt bostadsanpassning

Räddningstjänsten:	Skydd mot Olyckor (LSO) med tillhörande förordning (FSO), Brandfarliga och Explosiva varor (LBE).
Förebyggande enheten:	Förebygga olyckor med hjälp av information, utbildning och tillsyn. Även sotning, fixartjänst finns i enheten.
Operativa enheten:	Enheten har till uppgift att bistå de som vistas och bor i kommunen vid nödläge. Inom verksamheten operativt ligger primärt tre delområdena förbereda, utföra och efterhantera.

1.2 Uppdragets omfattning

Geodataavdelningen

- Tillhandahålla geodata av god kvalitet som underlag till kommunens olika processer.
- Verka för digitalisering och användning av geodata i e-tjänstlösningar.
- Främja användning och verka för ökad tillgänglighet av kommunens geodata för tjänstemän, politiker, medborgare och näringsliv.
- Ha god framförhållning och samarbete med Lantmäteriet gällande fastighetsredovisning

Miljöavdelningen

Miljöavdelningen representerar samhällsbyggnadsnämnden som lokal miljömyndighet och bedriver myndighetsutövning enligt ett flertal lagstiftningar. Miljöavdelningen handlägger tillståndsärenden och anmälningar, genomför kontroller inom områdena miljöskydd, hälsoskydd, livsmedel och smittskydd, och kan som myndighet ta beslut som är tvingande för den som är berörd.

Miljöavdelningen svarar även för information, rådgivning och förebyggande verksamhet inom de olika arbetsområdena. I arbetet ingår att aktivt följa utvecklingen inom ansvarsområdet.

Arbetet på miljöavdelningen präglas till stor del av den ärendemängd och den bredd som arbetsuppgifterna har. Likaså av alla nya föreskrifter och annat regelverk som myndigheten har att bedriva tillsyn enligt.

Miljötillsyn sker på industrier och andra miljöfarliga verksamheter inom kommunen. Syftet med tillsynen är att minska utsläppen av föroreningar till mark, vatten och luft samt att hanteringen av kemikalier och farligt avfall sker på ett godtagbart sätt. Tillsyn sker också över förorenade områden, där tillsynsansvaret omfattar såväl pågående som nedlagda verksamheter.

Tillsynen inom hälsoskyddsområdet syftar till att motverka och förebygga olägenhet för människors hälsa. Hälsoskyddstillsynen omfattar ett brett arbetsområde, bland annat inomhusmiljö i skolor, förskolor och bostäder där frågor kring buller, ventilation, städning, fukt, mögel, radon etc. handläggs. Tillsynen omfattar även lokaler för hygienisk behandling, bassängbad mm.

Målet inom livsmedelstillsynen är säkra livsmedel och att livsmedelshanteringen är redlig. Offentlig kontroll innebär att kontrollera att livsmedelslagstiftningen följs i alla led bland annat genom inspektion, provtagning och revision. Målsättningen ska nås genom regelbunden och aktiv offentlig kontroll.

Samordning inom Värnamo kommuns klimatanpassningsarbete utförs av miljöavdelningen. Arbetet ska leda till att få ett samlat grepp om vad som görs idag och vad som behöver göras i kommunens verksamheter och bolag med anledning av ett förändrat klimat.

Plan och byggavdelningen

Plan- och byggavdelningen har kompetens inom fysisk samhällsplanering, bygg-, trafik- och tillgänglighetsfrågor, bostadsanpassning, natur- och kulturmiljö och markupplåtelse.

Avdelningens huvuduppdrag är handläggning av lov, bostadsanpassning, tillstånd, OVK, fysisk samhällsplanering, leverera planeringsunderlag, ta fram översiktsplan och andra strategiska dokument och tillhandahålla underlag för strategiska beslut enligt flertalet lagstiftningar.

I uppgifterna ingår att hantera anmälan, tillståndsgivning, tillsyn, utredning, service, intern och extern samverkan, projekt, rådgivning, dispensgivning. Avdelningen har även i uppgift att ta fram lokala trafikföreskrifter, lämna yttranden till andra myndigheter, företräda nämnden vid förhandlingar och domstolsprövningar, bevaka och hantera arkitekturfrågor, dela ut arkitekturpris.

Arbetet på avdelningen präglas av stor ärendemängd och omfattande arbetsuppgifter.

Avdelningen har ett samarbete med Vaggeryds kommun gällande detaljplanering och frågor som är relaterade till stadsarkitekttjänsten i Värnamo kommun.

Räddningstjänsten

Räddningstjänstens *olycksförebyggande* arbete med skydd mot olyckor innebär att kommunen skall underlätta för den enskilde att fullgöra sin skyldighet, utöva tillsynsverksamhet och samverka med andra inom skade- och olycksförebyggande arbete samt bedriva förvaltningens olycksförebyggande verksamhet enligt handlingsprogram inom Värnamo kommun. Exempel på detta kan vara externutbildning, information, skolutbildningar, kommunal säkerhetsutbildning, tillsyn, tillstånd brandfarlig vara och rengöring/brandskyddskontroll.

Räddningstjänstens *operativa* arbete utgör förvaltningens förberedelse för, akut avhjälpande samt efterarbete vid olyckor inom (och utanför) Värnamo kommun. Exempel på detta kan vara övning, materiellvård, insatsstöd, kamratstöd och POSOM. Deltiden är en stor del i vår organisation där räddningspersonal anställda hos andra arbetsgivare på kort tid rycker ut och är redo för att hantera olyckor.

Trygghetsservice utför fixartjänst hos ålderspensionärer eller medborgare med särskilda behov för att förhindra fallolyckor i hemmet.

Olycksundersökning är också en viktig del i vår verksamhet. När en räddningsinsats är slutförd skall kommunen se till att olyckan undersöks för att i skäligen omfattning klarlägga orsakerna till olyckan, olycksförloppet och hur insatsen har genomförts. Förbättringsåtgärder skall därefter implementeras i verksamheten.

2. Verksamhetsåren 2022 - 2024

2.1 Strategier och metoder

För att kunna uppfylla sina målsättningar är det viktigt för verksamheten att kunna rekrytera och behålla personal. Eftersom verksamheten är inne i en stark utvecklingsfas är behovet av erfarenhet och kompetens en viktig del för att kunna möta denna utveckling. Det är viktigt att det finns möjlighet till kompetensutveckling så att verksamheten kan följa med i den snabba utveckling som verksamheten står inför. Berörda aktörer och fastighetsägare bör vara delaktiga och verka i fysiska planeringsprocessen genom dialog för en maximering av nyttan vid genomförandet av nya projekt.

Det blir allt viktigare att skapa delaktighet och informera om pågående planer och projekt. Detta kan ske genom till exempel workshops, medborgardialoger och utställningar. Att kommunicera med olika intressenter är viktigt och ställer krav på verksamheten att kunna visualisera och redovisa planer och projekt på ett tydligt och informativt sätt.

En effektivare samhällsbyggnadsprocess kan uppnås genom en ökad samverkan inom kommunen, mellan kommuner och inom olika regioner.

2.2 Digitalisering

Digitaliseringen kommer att medföra nya utmaningar. Flera av nämndens verksamheter kommer att behöva utvecklas för att möta ökande krav på tjänster och delaktighet från medborgarna. Denna spännande utmaning kommer att medföra nya arbetssätt som på sikt kan spara tid, men som under införandet kommer att innebära en extra arbetsbelastning och att vissa tjänster behöver omvandlas.

3. Utmaningar och framtida utveckling

Geodataområdet

En fortsatt digitalisering av verksamheten kommer att ge förutsättningar för en effektivare samhällsbyggnadsprocess. Det kommer också att medföra en ökad tillgänglighet av information för tjänstemän, politiker, medborgare och näringsliv. På sikt kommer standardisering av geodata i samhällsplanering och samhällsbyggande, både på riksnivå och kommunal nivå vara en förutsättning för att kunna genomföra ovanstående.

Användandet av drönare för datainsamling blir allt vanligare och bidrar till en snabb och effektiv samhällsbyggnadsprocess.

Miljöområdet

Samhällsbyggnadsnämnden har en viktig roll som miljöövervakare inom kommunen. I denna roll ingår tillsyn av olika verksamheter, men även att utföra viss provtagning och mätning av luft och vatten. Att strategiskt angelägna undersökningar och projekt genomförs har också stor betydelse för samhällets fortsatta utveckling.

Arbetsinsatserna med förorenade områden måste även fortsättningsvis prioriteras och under perioden kommer en stor resurs att behöva läggas på att öka kunskapen om tidigare identifierade objekt och att åtgärda/sanera dessa. Kunskap och resurs inom området behövs även i samband med att detaljplaner tas fram, vid byggnationer och när andra markarbeten utförs inom våra tätorter. Behovet av internt stöd både inom den egna förvaltningen och till andra förvaltningar kräver alltmer resurs av miljöavdelningen, där bland annat bedömningar av provtagningsplaner, genomförda kontroller och saneringar måste göras.

Hantering av schaktmassor som uppkommer i anslutning till grävarbeten av olika slag och som inte kan återanvändas på plats definieras som avfall. Beroende på föroreningshalten kan massorna ibland återvinnas för anläggningsändamål, vilket är positivt ur kretsloppssynpunkt. I avvaktan på återanvändning eller borttransport måste massorna ibland mellanlagras. Frågeställningar kring masshantering och handläggning av den typ av ärenden är numer regelbundet återkommande. Sannolikt är orsaken den ökade exploatering som sker i kommunen med färdigställande av mark för både bostäder och industrier.

Arbetet inom hälsoskyddsområdet har fått mer resurs vilket innebär att skolor, förskolor, hygienlokaler, bostäder etc. får tillsyn på ett mer regelbundet sätt. Även inom miljötillsyn har en förstärkning av resursen kunnat ske och målsättningen måste nu vara att på ett bra sätt introducera nya inspektörer för att de så snart som möjligt ska kunna delta i avdelningens arbete.

I Värnamo kommun finns ett stort antal små företag, s.k. U-objekt. Miljöbelastningen från varje företag är sannolikt mindre, men sammantaget kan påverkan vara negativ för miljön och tillsynsmyndigheten behöver lägga resurs även på dessa företag.

En utmaning måste också vara att kunna påverka den enskildes sätt att förhålla sig till sin egen miljöpåverkan och hur miljöbelastningen kan minskas. Detta görs inte i första hand genom myndighetsutövning eller via lagstiftning.

Ett mer omfattande och reglerat samarbete med grannkommunerna bör införas inom livsmedelskontrollen. Kommunernas resurser inom dessa områden är begränsade och myndigheterna känsliga då handläggare av olika skäl inte är i tjänst.

Plan- och byggavdelningen

Avdelningen kommer att arbeta på att ta en större och tydligare roll i samhällsplaneringen med fokus på mänsklig och hållbar tillväxt. Avdelningen kommer att verka för en attraktivare arbetsplats för att kunna behålla och få rätt kompetens till verksamheten. Ett arbete pågår för att förbättra rutiner och för att öka servicen både gentemot externa kunder och andra förvaltningar inom den kommunala organisationen. I en tid där det är svårt att få tag på rätt kompetens och för att kunna utvidga tillgången till olika kompetenser inom GGVV ser kommunen positivt på att utöka samarbetet mellan kommunerna. Delad planeringsarkitektjänst med Vaggeryds kommun är ett exempel.

Delaktighet och dialog i den fysiska planeringens olika skeden ska även i fortsättningen vara en naturlig del i processen. Samverkan med berörda fastighetsägare och andra aktörer är viktigt för att få ökad förståelse för kommunens olika förslag/projekt för stadsutveckling och samhällsbyggande.

Avdelningen arbetar med att öka medvetenhet om arkitektoniska kvalitéer, hållbara gestaltade livsmiljöer. Företag och exploitörer uppmanas att genomföra byggprojekt med god arkitektur och kvalité genom att erbjuda rådgivning vid plan- och bygglovshandläggning.

För att möjliggöra en ökad interaktivitet och transparens i myndigheternas samspel med företag, föreningar och medborgare måste processer inom offentlig förvaltning digitaliseras. Som ett viktigt steg i att digitalisera samhällsbyggnadsprocessen arbetar förvaltningen med att överföra alla detaljplaner till digitalt format och att införa en digital planbestämmedatabas.

Genom strategisk planering av bebyggelse, trafikinfrastruktur, grönstruktur med mera i översiktsplaneringen kan samhällets klimatpåverkan minskas och en hållbar samhällsutveckling nås. Det är viktigt att nämnden har resurser för att kontinuerligt kunna arbeta fram och aktualisera strategiska planeringsunderlag för att underlätta och snabba på plan- och bygglovsprocessen.

Räddningstjänsten

40 000 invånare 2035: Värnamo kommuns positiva utveckling med ökad inflyttning av både invånare och verksamheter ger en ökad risk vilket ställer högre krav på räddningstjänstens förebyggande- och operativa arbetet.

Övergripande ledning i Räddsam F: Senaste tidens större händelser t.ex. skogsbränder har påvisat behov av tydligare ledning i länet. En uppdaterad LSO har börjat gälla från 2021 som säger att alla kommunala räddningstjänster ska ha tillgång till en övergripande ledning som är tillgänglig dygnet runt. Vi kommer tillsammans mellan Räddsam F och övriga räddningstjänster i sydöstra Sverige, RSÖS, att arbeta fram ett gemensamt system som förväntas sättas i verket från 2022.

Civilt försvar och höjd beredskap: Under senare år har ett nationellt arbete påbörjats att återta förmågan för åtgärder vid höjd beredskap. Höjd beredskap har varit nedprioriterat till förmån för utveckling av den nationella krisberedskapsförmågan. Under kommande år ligger ett omfattande arbete både på regional och lokal nivå att återta och anpassa åtgärder för det civila försvaret. Detta arbete kommer att kräva en särskild insats för att identifiera behov och rimlig ambitionsnivå för förvaltningen.

Samverkan och utveckling: Räddningstjänstens kompetens och resurser blir alltmer efterfrågat i andra sammanhang än utryckningstjänst. Detta är både en målinriktad och positiv utveckling för att använda såväl resurser som kompetens på bredden för det kommunala behovet av trygghet och säkerhet. Utvecklingen ställer krav på kompetens och möjlighet att samverka både inom kommunen och i länet (RäddSam F och F-Samverkan) i olika sammanhang. Efter en nyanställning har räddningstjänsten nu tillräckligt med resurser och kompetens för att jobba vidare med denna positiva utveckling.

4. Nämndens mål, ekonomi, HR och övriga nyckeltal

4.1 Nämndens mål

KVALITET – grunduppdrag av god kvalitet för de vi är till för

Det visar verksamhetens nytta för medborgaren. Vi får ett underlag för verksamhetsutveckling, att vi följer och säkrar verksamhetens kvalitet.

Det ger goda underlag till ledning och nämnd för beslut om resurser och insatser.

Kvalitetsmål formuleras utifrån respektive nämnds/bolags grunduppdrag i förhållande till medborgarna.

Nämndernas och bolagens kvalitetsmål, för sitt grunduppdrag, ska visa god måluppfyllelse inom ekonomiskt given budgetram.

Nämndsmål: 1

Planering och exploatering: En attraktiv stadsbyggnad som präglas av hållbar arkitektur, trygghet och tillgänglighet. Planberedskap

	Nuläge:	Målnivåer:			
Indikatorer	2020	2021	2022	2023	2024
Antal nya bostäder som möjliggörs av nya detaljplaner.	50	250	250	250	250
Detaljplanering för verksamhetsområden ska genomföras för minst 10 ha per år. (medeltal inom 3-årsperioden)	-	10	10	10	10

Nämndsmål: 2

Myndighetsutövning: Kontakt med kommunen präglas av professionalitet och samordning. Handläggningen är effektiv, rättssäker och kompetent. I kontakt med kommunens myndighetsutövning upplever medborgaren en hög grad av serviceskänsla och mervärde.

	Nuläge:	Målnivåer:			
Indikatorer	2020	2021	2022	2023	2024
NKI SKR Insikts undersökning	76	80	80	81	81
Svenskt Näringsliv, företagsklimat	3,9	4,0	4,1	4,2	4,3

Nämndsmål: 3

Utryckningstjänst: Medborgare och de som vistas i kommunen upplever att kommunens utryckningstjänst präglas av professionalitet och samordning. Hjälpen är kompetent, snabb och effektiv. I kontakt med kommunens utryckningsverksamhet upplever medborgaren en hög grad av trygghetskänsla och mervärde.

	Nuläge:	Målnivåer:			
Indikatorer	2020	2021	2022	2023	2024
SKLs Öppna jämförelser: Responstiden för räddningstjänst dvs. tid från 112-samtal till första resurs är på plats skall vara max 10 min.	9,0	10	10	10	10
Minst 80 % av personalen ska vara godkända på våra taktiska enheter.	80	80	80	80	80

DELAKTIGHET - medborgare och medarbetare är delaktiga i kommunens utveckling

Vi vill kommunicera och ge återkoppling avseende mål, resultat och kvalitet. Vi vill att medborgare och medarbetare ska ha möjlighet att påverka kommunens utveckling.

Externt mål: Värnamo kommun kommunicerar och för dialog om mål och resultat med sina medborgare.

- Medborgare får svar på sina frågor
- Medborgarna har möjlighet att påverka kommunens utvecklingsarbete

Internt mål: Verksamhetsuppföljning av mål, resultat, kvalitet, personal och ekonomi rapporteras sammanhållet.

- Medarbetarna är insatta i målen för sin arbetsplats och Värnamo kommuns målstyrning

Nämndsmål:

Medarbetaren upplever att nämndens verksamhet präglas av dialog och tydlighet. Medarbetaren upplever delaktighet och möjlighet att påverka.

Medborgaren upplever att nämndens verksamhet präglas av dialog och tydlighet. Medborgaren upplever delaktighet och att kommunens utvecklingsarbete sker i olika forum med möjlighet att påverka.

	Nuläge:		Målnivåer:		
Indikatorer	2020	2021	2022	2023	2024
Medborgardialog/påverkansforum: Antal genomförda samverkan/aktiviteter per år med externa aktörer och/eller medborgare.	8	15	15	15	15
Medarbetarundersökning HME (Hållbart Medarbetar Engagemang) Styrning	74	80	-	82	-
Medarbetarundersökning NMI (Nöjd medarbetarengagemang)	78	80	-	80	-

KOMPETENSFÖRSÖRJNING – arbetsgivare kan anställa de medarbetare de behöver

Genom samverkan kan Värnamo kommun och andra arbetsgivare rekrytera och behålla medarbetare. Medarbetare, vars erfarenheter och kompetens tas till vara och utvecklas, trivs och stannar.

Externt: Värnamo kommun samverkar aktivt med externa aktörer för att främja och underlätta rekrytering för alla arbetsgivare i kommunen.

Människors erfarenheter och kompetens tas tillvara.

Internt: Som en attraktiv arbetsgivare utvecklar och behåller vi våra medarbetare. Värnamo kommun upplevs som en attraktiv arbetsplats.

Nämndsmål:

Medarbetarna upplever att arbetsituationen präglas av tydligt ledarskap, delaktighet, respektfullt bemötande, och personlig utveckling så att rätt kompetens behålls och kan rekryteras.

	Nuläge:		Målnivåer:		
Indikatorer	2020	2021	2022	2023	2024
Medarbetarundersökning: Hållbart medarbetarengagemang HME, Ledarskap	77	78	-	80	-

Medarbetarundersökning: Hållbart medarbetarengagemang HME, Motivation	82	82	-	82	-
---	----	----	---	----	---

KLIMAT – klimatsmarta val underlättas

Klimatet är vår viktigaste framtidsfråga, där allas insats behövs och är viktig. Vi ska skapa goda förutsättningar att göra val som minskar vår klimatpåverkan.

Externt: Kommunens medborgare, företag, föreningar och besökare har stora möjligheter att leva och bedriva verksamhet klimatsmart.

Internt: Värnamo kommun minskar sin klimatpåverkan inom områdena resande och energianvändning.

Nämndsmål:

Nämnden minskar sin klimatpåverkan inom områdena transport och energianvändning. (infrastruktur – kollektivtrafik)

Indikatorer	Nuläge:		Målnivåer:		
	2020	2021	2022	2023	2024
Andel bokade personbilar som drivs med förnybara drivmedel	92	95	95	98	100

4.2 Nämndens Ekonomi

4.2.1 Driftbudget 2022 samt plan 2023-2024

Samhällsbyggnadsnämndens preliminära driftbudgetramar för år 2022 är 61,4 miljoner kronor, för år 2023 61,4 miljoner kronor och för år 2024 61,4 miljoner kronor.

4.2.2. Investeringsbudget 2022 samt plan 2023-2026

Samhällsbyggnadsnämndens investeringsbudgetförslag för år 2022 är 7,4 miljoner kronor.

Samhällsbyggnadsnämndens förslag till investeringsplan för år 2023 - 2026 är totalt 14,0 miljoner kronor.

4.3 Nämndens HR

	2019-12-31	2020-12-31	Förändring
Tillsvidareanställda, antal	81	83	+2
Tillsvidareanställda, årsarbetare	80	82	+2
Tidsbegränsat månadsanställda, antal	5	1	-4
Tidsbegränsat månadsanställda, årsarbetare	5	1	-4
Andel kvinnor, %	45,7	41,0	-4,7 procentenheter
Sysselsättningsgrad, %	98,9	99,2	+0,3 procentenheter

	2019-12-31	2020-12-31	Förändring
Övertid, tkr*	403	242	-161
Övertid, timmar**	1 159	862	-297
Mertid, tkr*	269	254	-15
Mertid, timmar**	984	850	-134
Timlön, tkr*	2 679	2 484	-195
Timlön, timmar**	2 199	2 029	-170

*Avser kostnader enligt bokföringen per 2020-12-31, timmarna är utförda december 2019 - november 2020 (12 månader). Inklusive deltidstrandmän. **Avser timmar utförda december 2019 - november 2020 (12 månader). Exklusive deltidstrandmän.

	2019-12-31	2020-12-31	Förändring
Sjukfrånvaro, % *	2,92	3,58	+0,66 procentenheter
Andel sjukfrånvaro längre än 60 dagar, % *	31,11	19,33	-11,78 procentenheter
Sjuklön (månadsavlönade, timavlönade), kr **	548 000	596 000	+48 000

*Avser sjukfrånvarotid januari 2020 - november 2020. I förvaltningsberättelsen finns uppgift om sjukfrånvarotid januari 2020-december 2020. **Avser kostnader enligt bokföringen per 2020-12-31.

	2019-12-31	2020-12-31	Förändring
Personalomsättning, %	14,8	2,5	-12,3 procentenheter
Personalomsättning exkl. pensionsavgångar, %	12,3	1,3	-11 procentenheter
Pensionsavgångar, antal faktiska	2	1	-1

*Avser tillsvidareanställda.

Pensionsavgångar prognos (beräknat vid 65 års ålder)	Prognos 2021	Prognos 2022	Prognos 2023	Prognos 2024	Prognos 2025
Antal	0	3	1	0	0

*Avser tillsvidareanställda.

4.4 Övriga omsättningstal och nyckeltal

	Bokslut 2019	Bokslut 2020	Budget 2021	Budget 2022	Plan 2023	Plan 2024
Tillsyn (antal) Rtj	72	59	70	75	75	75
Externutbildning (antal utbildade)	2100	1459	1 500	1500	1500	1500
Flytväst/is paket (antalet utlånade)	500	487	400	450	450	450
Fixartjänstuppdrag (antal)	362	128	175	350	350	350
Bostadsanpassning antal kr/ärende	110 25 982	115 20 400	115	115	115	115
Bygglov antal kr/ärende	301 13 970	359 14 291	350	350	350	350

5. Sammanfattning

Värnamo kommun är inne i en mycket expansiv period vilket medför många både stora och små uppdrag för nämnden/förvaltningen. För att klara denna utmaning behöver kommunen få fram viktiga styrdokument som till exempel fördjupningar av översiktsplanen, plan för trafik med mera. Det måste även finnas en planberedskap så att inte brist på planlagd mark blir ett hinder för kommunens utveckling. Förvaltningen kommer att arbeta på att ta en större och tydligare roll i samhällsplaneringen med fokus på hållbar och mänsklig tillväxt. Nämnden och förvaltningen ska verka för ett ökat trä husbyggande.

Det pågår ett nationellt arbete i form av ett antal regeringsuppdrag som Boverket och Lantmäteriet fått inom samhällsbyggnadsområdet. Det gäller bland annat digitalisering av samhällsbyggnadsprocessen och standardisering av den nationella datainfrastrukturen, vilket är nödvändigt för att utveckla effektiviteten inom offentlig förvaltning och för att öka tillgängligheten av information. Detta är en process som kommer att påverka samhällsbyggnadsförvaltningens verksamhet och arbetssätt under kommande år.

Räddningstjänsten är en viktig del i kommunens arbete med att vara en mänsklig tillväxtkommun där tryggheten för medborgaren är i fokus. En av de stora utmaningarna är att kunna behålla en organisation som har förmågan och förutsättningar att skapa ett likvärdigt skydd mot olyckor i hela kommunen. Räddningstjänsten har blivit en allt viktigare och naturligare del för medborgarna att vända sig till vid behov av hjälp. Detta medför att man har fått ett allt bredare ansvarsområde.

4.2 Samhällsbyggnadsnämndens Ekonomi

4.2.1 Driftbudget 2022 samt plan 2023-2024

DRIFTVERKSAMHET	Bokslut	Bokslut	Budget	KF 211125	KF 211125	KF 211125
<i>Nettobelopp i miljoner kronor med en decimal</i>	2019	2020	2021	Budget	Budget	Budget
	2022	2023	2024			
Nämnd och styrelseverksamhet	0,7	0,6				
Övrig politisk verksamhet	0,2	0,2				
Fysisk/teknisk planering	10,7	10,7				
Trafik och parkering	1,1	1,1				
Miljö-/hälsoskydd myndighets utövning	2,5	2,2				
Miljö-/hälsoskydd hållbar utveckling	0,0	0,0				
Alkoholtillstånd m.m	0,0	0,1				
Räddningstjänst	35,3	36,1				
Totalförsvaret och samhällsskydd	-0,1	0,0				
Trygghetsservice	1,2	1,3				
Bostadsanpassningsbidrag	3,3	3,0				
Brottsförebyggande åtgärder	0,1	0,0				
Administration, SBF	6,2	6,0				
TOTAL NETTOKOSTNAD	61,2	61,3	62,7	61,4	61,4	61,4

4.2.2 Investeringsbudget 2022 samt plan 2023-2026

Projektnamn/Projektgruppering		Budget	Plan	Plan	Plan	Plan
<i>Belopp i miljoner kronor med en decimal</i>	<i>Projektblad nr</i>	2022	2023	2024	2025	2026
Inventarier, it-utrustning o möbler	SBN 001 mfl	1,1	0,8	0,5	1,4	0,6
Mätinstrument	SBN 002	0,4	0,0	0,3	0,0	0,0
Övningsfält, räddningstjänst	SBN 101	0,3	0,0	0,3	0,8	0,8
Utlarmning/kommunikation, räddningstjänst	SBN 102	0,3	0,1	0,1	0,2	0,1
Fordon	SBN 103	5,0	0,0	1,2	1,9	3,5
Räddningsmaterial, andningsskydd, skyddsutrustning	SBN 104 mfl	0,3	0,2	0,4	0,4	0,5
SUMMA INVESTERINGAR		7,4	1,1	2,8	4,7	5,4