

# Verksamhetsplan för Tekniska utskottet 2023 - 2025



**Fastställd av:** Kommunfullmäktige 202x-xx-xx, KF§xxx

**Fastställd av:** Tekniska utskottet 2022-04-12, Tu§2022:90

**Dokumentet gäller från:** 2023-xx-xx

**Dokumentet gäller för:** Tekniska utskottet

**Dokumentansvarig:** ordf Gottlieb Granberg, förvaltningschef Jesper du Rietz

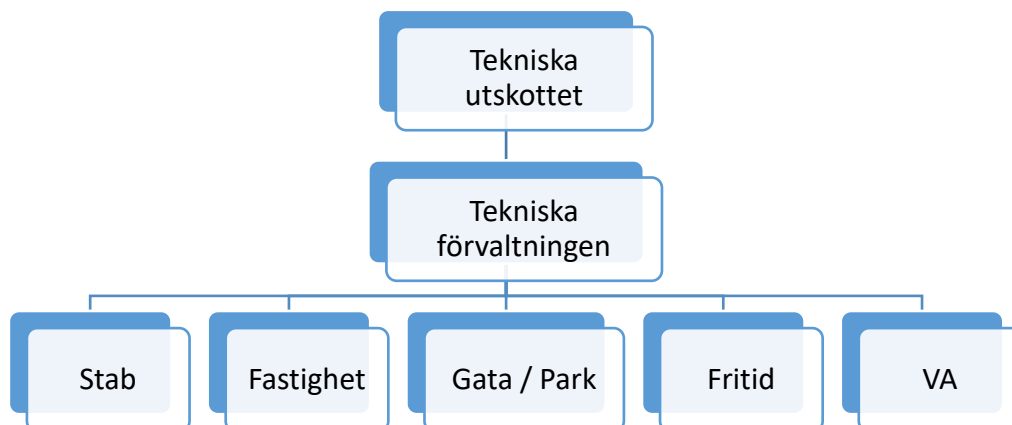
## Innehåll

|  |    |
|--|----|
| 1. Nämndens uppdrag enligt reglemente .....                          | 3  |
| 1.1 Organisationsbeskrivning .....                                   | 3  |
| 1.2 Uppdragets omfattning .....                                      | 3  |
| 2. Verksamhetsåren 2023 - 2025 .....                                 | 4  |
| 2.2 Hälsosam uppväxt i Värnamo (HUV) .....                           | 4  |
| 3. Utmaningar och framtida utveckling .....                          | 4  |
| 4. Nämndens mål, ekonomi, HR och övriga nyckeltal .....              | 5  |
| 4.1 Nämndens mål .....   | 5  |
| 4.2 Nämndens Ekonomi .....   | 8  |
| 4.2.1 Driftbudget 2023 samt plan 2024-2025 .....                     | 8  |
| Budget för renhållning och hantering av nedlagda avfallsupplag ..... | 8  |
| 4.2.2. Investeringsbudget 2023 samt –plan 2024-2027 .....            | 8  |
| 4.3 Nämndens HR .....  | 9  |
| 5. Sammanfattning .....  | 10 |

## 1. Nämndens uppdrag enligt reglemente

- Har ägandeansvaret för kommunens fasta och lösa egendom inom styrelsens ansvarsområde
- Är lokalförsörjningsansvarig samt svarar för den på kommunen ankommande byggverksamheten och fastighetsförvaltning, utförande av ny-, om- och tillbyggnader av fastigheter för kommunens räkning, kommunens egna bostäder och lokaler och förhyrning av externa lokaler.
- Svarar för byggande, drift och underhåll av gator och vägar, broar, torg och andra allmänna platser, samt kommunens förråd och verkstäder, maskiner samt fordon.
- Är kommunal väghållare.
- Är huvudman för kommunens allmänna va-anläggning
- Svarar för kommunens avfallshantering.
- Är ansvarig för kommunens skogar och parkanläggningar.
- Fritidsverksamhet med koppling till utskottets ansvarsområde.

### 1.1 Organisationsbeskrivning



- Chef + kvalitetsutvecklare (2)
- Stabsenhet (ca 11)
- Fastighetsavdelning (ca 90)
- Fritidsavdelning (ca 45)
- Gata/parkavdelning (ca 55)
- VA-avdelningen (ca 25)

### 1.2 Uppdragets omfattning

Tekniska förvaltningen leds av förvaltningschef med ledningsgrupp. Förvaltningen arbetar som en enhetlig organisation där stor del av styrkan ligger i organisationsöverskridande ansvar och ömsesidigt stöd. Förvaltningen leds med uppdragsstyrning där förvaltningens verksamhetsplan med budget och avdelningarnas verksamhetsplaner är de viktigaste styrdokumenterna. Avdelningschefer har hög grad av handlingsfrihet i hur de löser uppdraget och disponerar resurser inom respektive ram. Förvaltningen har gemensam budget och det är det totala resultat som ligger i fokus.

## 2. Verksamhetsåren 2023 - 2025

Värnamo kommun ska växa samtidigt som det blir allt tydligare att människans påverkan ger allvarliga konsekvenser för natur och miljö. Detta ger ett allt större krav på all verksamhet inom förvaltningen att utvecklas för att i största möjliga mån stärka ett hållbart samhällsbyggande.

Verksamheternas behov av att växa innebär för Tekniska förvaltningen att en nära dialog med förvaltningarna kring fastighetsförsörjning är central.

Hela kommunen ska vara attraktiv att leva i och därför eftersträvas en jämn och hög kvalitet både i tätorten och i kransorterna.

Kommunen har begränsad erfarenhet av att snabbt växa. Tillväxt på ca 400 invånare varje år är en ny utmaning vilket ställer krav på långsiktig planering. Fördjupad översiktsplan samt Plan för trafik är exempel på centrala styrdokument som utgör grund för utvecklingen. Att i mycket god tid beställa och påbörja detaljplaner är nödvändigt om tillväxten ska ske. Minst fem år före nya behov ska täckas bör detaljplanearbete påbörjas om nya verksamhetslokaler ska byggas. Lokalisering för ny simhall och ny central grundskola bör beslutas senast 2023.

Under 2022 påbörjas arbetet med strategisk lokalförsörjningsplan och långsiktig underhållsplan av kommunens fastigheter och detta fullföljs 2023. Planerna kommer ge underlag för att bättre kunna analysera behov och vägval.

Under 2023 utarbetas Åtgärdsplan för trafik vilket genererar långsiktighet i hur kommunens trafiksystem ska utvecklas. Inte minst hur trafiken ska utvecklas mot långsiktig hållbarhet med beaktande av att hantera den barriär som järnvägsområden utgör samt definiera huvudstråk för både cykel och fordonstrafik är centralt i detta arbete.

Orolig omvärld och energiförsörjning väntas ge kostnadsförändringar inom förvaltningens verksamhetsområde, exempelvis drivmedelspriser, materialinköp och högre elpriser.

Under perioden framskrider arbetet med reservvattensystem och renovering av vattentornet för att trygga tillgång på dricksvatten.

### 2.2 Hälsosam uppväxt i Värnamo (HUV)

Förvaltningen jobbar med HUV utifrån flera olika perspektiv, exempelvis:

- Stödjer barn och ungdomars aktiva fritid.
- Utvecklar och provar nya metoder och arbetssätt för att stödja ungas välbefinnande.
- I utformning av fastigheter beaktas både inne- och utemiljön för stärka välbefinnande.
- I arbete med utformning av vägar, gång- och cykelvägar, grönmiljöer och allmänna platser beaktas säkerhet och trygghet.
- Utbildning av personal, inte minst ingenjörer, för att möta ungas välbefinnande

## 3. Utmaningar och framtida utveckling

Tillväxten kommer generera höga investeringskostnader för kommunen inom överskådlig tid. Långsiktig planering som sträcker sig översiktligt i tio år och detaljmässigt i fem år bör ske. Denna planering bör dessutom ha tydliga avtryck i den långsiktiga drift- och investeringsbudgeten.

Långsiktig dialog med politik och övriga förvaltningar är centralt för att kommunen ska kunna växa enligt visionen. Kommunal service måste beaktas i alla detaljplaner och i synnerhet vid förtätning i centralorten.

## 4. Nämndens mål, ekonomi, HR och övriga nyckeltal

### 4.1 Nämndens mål

#### **KVALITET – grunduppdrag av god kvalitet för de vi är till för**

Det visar verksamhetens nytta för medborgaren. Vi får ett underlag för verksamhetsutveckling, att vi följer och säkrar verksamhetens kvalitet.

Det ger goda underlag till ledning och nämnd för beslut om resurser och insatser.

Kvalitetsmål formuleras utifrån respektive nämnds/bolags grunduppdrag i förhållande till medborgarna.

Nämndernas och bolagens kvalitetsmål, för sitt grunduppdrag, ska visa god måluppfyllelse inom ekonomiskt givet budgetram.



#### **Nämndsmål:**

- En värdeskapande aktiv fritid och stärkt folkhälsa
- Attraktiva och ändamålsenliga fritidsanläggningar och friluftsområden
- En välfungerande, hållbar och säker trafikmiljö
- Attraktiva, ändamålsenliga och trygga allmänna platser
- Strategisk lokalförsörjning för kommunens verksamheter
- Rent och friskt vatten på kort och lång sikt
- Välfungerande administration

Varje mål redovisas med en kvalitativ bedömning som bygger på respektive verksamhets måluppfyllnad, bl.a intern statistik och medborgarundersökning.

Mål är positiv trend inom varje område och år.

|   | Nuläge: | Målnivåer: |      |      |      |
|---|---------|------------|------|------|------|
| Indikatorer                             | 2022    | 2023       | 2024 | 2025 | 2026 |
| Aktiv fritid och stärkt folkhälsa       |         |            |      |      |      |
| Fritidsanläggningar och friluftsområden |         |            |      |      |      |
| Trafikmiljö                             |         |            |      |      |      |
| Allmänna platser                        |         |            |      |      |      |
| Lokalförsörjning                        |         |            |      |      |      |
| Vatten                                  |         |            |      |      |      |
| Administration                          |         |            |      |      |      |

### DELAKTIGHET - medborgare och medarbetare är delaktiga i kommunens utveckling

Vi vill kommunicera och ge återkoppling avseende mål, resultat och kvalitet. Vi vill att medborgare och medarbetare ska ha möjlighet att påverka kommunens utveckling.

Externt mål: Värnamo kommun kommunicerar och för dialog om mål och resultat med sina medborgare.

- Medborgare får svar på sina frågor
- Medborgarna har möjlighet att påverka kommunens utvecklingsarbete

Internt mål: Verksamhetsuppföljning av mål, resultat, kvalitet, personal och ekonomi rapporteras sammanhållet.

- Medarbetarna är insatta i målen för sin arbetsplats och Värnamo kommuns målstyrning
- Medarbetarna är delaktiga i arbetet

### Nämndsmål:

- Medborgare har möjlighet att påverka utveckling inom förvaltningens verksamhetsområde
- God information om vår verksamhet och förvaltningen är tillgänglig för information och dialog.
- Medarbetarna känner till verksamhetens mål och målnivåer och vet hur de bidrar till att nå målen.

| Indikatorer   | Nuläge: |      | Målnivåer: |      |      |  |
|---|---------|------|------------|------|------|--|
|   | 2022    | 2023 | 2024       | 2025 | 2026 |  |
| Enkäten "Kritik på teknik" (KPK) genomförs vart annat år – ökning av resultat bör ske.<br>Mätmetod: Statistik från KPK  |         |      |            |      |      |  |
| Uppföljning av statistik från Infracontrol och Artwise på verksamhetsuppföljning.<br>Mål att ärende svaras på inom 48h. |         |      |            |      |      |  |
| Medborgarna har tillgång till information om verksamheten.<br>Mätmetod: Kvalitativ bedömning av statistik och åtgärder. |         |      |            |      |      |  |
| Medarbetarna känner till verksamhetsmål och resultat.<br>Mätmetod: Statistik från medarbetarundersökningen.             |         |      |            |      |      |  |

### KOMPETENSFÖRSÖRJNING – arbetsgivare kan anställa de medarbetare de behöver

Genom samverkan kan Värnamo kommun och andra arbetsgivare rekrytera och behålla medarbetare. Medarbetare, vars erfarenheter och kompetens tas till vara och utvecklas, trivs och stannar.

Externt: Värnamo kommun samverkar aktivt med externa aktörer för att främja och underlätta rekrytering för alla arbetsgivare i kommunen.

Människors erfarenheter och kompetens tas tillvara.

Internt: Som en attraktiv arbetsgivare utvecklar och behåller vi våra medarbetare. Värnamo kommun upplevs som en attraktiv arbetsplats.


**Nämndsmål:**

- Förvaltningen har tillgång till kompetens och kapacitet långsiktigt för att fullfölja sitt uppdrag

|   | Nuläge: |      | Målnivåer: |      |      |
|---|---------|------|------------|------|------|
| Indikatorer   | 2022    | 2023 | 2024       | 2025 | 2026 |
| Tillgång av högutbildad personal med erfarenhet.<br>Mätmetod: Kvalitativ värdering                          |         |      |            |      |      |
| Trivsel på arbetsplatsen och säker arbetsmiljö.<br>Kvalitativ bedömning av SAM och Medarbetarundersökningen |         |      |            |      |      |

**KLIMAT – klimatsmarta val underlättas**

Klimatet är vår viktigaste framtidsfråga, där allas insats behövs och är viktig. Vi ska skapa goda förutsättningar att göra val som minskar vår klimatpåverkan.

Externt: Kommunens medborgare, företag, föreningar och besökare har stora möjligheter att leva och bedriva verksamhet klimatsmart.

Internt: Värnamo kommun minskar sin klimatpåverkan inom områdena resande och energianvändning.


**Nämndsmål:**

- Kommunens fastigheter ska vara hållbara och ha god miljö
- Ökad hållbarhet inom transport och anläggningsarbete
- Möta klimatförändringar med anpassade åtgärder
- Minimera negativ påverkan på miljön från avloppsvatten

|   | Nuläge: |      | Målnivåer: |      |      |
|---|---------|------|------------|------|------|
| Indikatorer   | 2022    | 2023 | 2024       | 2025 | 2026 |
| Uppföljning av energiförbrukning respektive kundenkäter   |         |      |            |      |      |
| Kvalitativ bedömning av inköp av maskiner, fordon, förbrukning av drivmedel internt och av entreprenörer.           |         |      |            |      |      |
| Kvalitativ bedömning av klimatanpassningsåtgärder, bla skyfallsåtgärder, höga vatten, solavskärmning, grönstruktur. |         |      |            |      |      |
| Uppföljning av statistik av oönskade utsläpp från pumpstationer och avloppsreningsverk                              |         |      |            |      |      |



## 4.2 Nämndens Ekonomi

### 4.2.1 Driftbudget 2023 samt plan 2024-2025

Ekonomiska ramar för avdelningen och dess olika områden framgår i driftbudget.

Det finns en skattefinansierad budgetram som tillfaller avdelningarna gata/park, fritid och övrig fastighetsverksamhet. Fastighetsförvaltningen finansieras via internhyrorna. VA är avgiftsfinansierade via taxor och ska följa dessa regelverk.

Det är väsentligt att driftbudget växer i takt med investeringsprojektens genomförande, dvs i takt med att kommunen växer. I projektblad för investeringsprojekten framgår vilket ökat behov av driftmedel projektet genererar. Full täckning i ram för tillväxten kan förmodat inte påräknas varför utveckling av metoder och teknik är nödvändig.

#### Budget för renhållning och hantering av nedlagda avfallsupplag

Uppdraget vid Tekniska förvaltningen kopplat till renhållning är bland annat inventering och utredning av nedlagda kommunala avfallsupplag, omhändertar lakvatten och sluttäckning av Stomsjö ÅVC. Tekniska förvaltningen har gjort en prognos för kommande kostnader för utredning och åtgärd av de inventerade upplagen för att uppdatera avsättning för framtida åtgärder. Prognosen är gjord utifrån bästa möjliga bedömning och bör revideras årligen i takt med utförda utredningar och åtgärder. Total beräknad prognos är 35,3 mnkr varav 10,9 mnkr är kvarstående fonderade medel för Stomsjö sluttäckning.

| <b>DRIFTVERKSAMHET</b>                              | Bokslut     | Bokslut     | Budget      | Prel        | Prel        | Prel        |
|---|-------------|-------------|-------------|-------------|-------------|-------------|
| <i>Nettobelopp i miljoner kronor med en decimal</i> | 2020        | 2021        | 2022        | Budget      | Budget      | Budget      |
|   |             |             |             | 2023        | 2024        | 2025        |
| <b>Skattefinansierad verksamhet</b>                 |             |             |             |             |             |             |
| Tekniska utskottet                                  | 0,7         | 0,9         | 0,8         |             |             |             |
| Administration tekniska förvaltningen               | 4,6         | 1,3         | 1,2         |             |             |             |
| Fastighetsförvaltning                               | -0,1        | 2,8         | 0,1         |             |             |             |
| Övrig fastighetsverksamhet                          | 2,8         | 0,7         | 0,0         |             |             |             |
| Fastighetsprojekt                                   | 0,0         | 0,1         | 0,0         |             |             |             |
| Parker  | 8,4         | 8,2         | 8,1         |             |             |             |
| Skog och kalkning                                   | -3,5        | -3,5        | -3,0        |             |             |             |
| Gator och vägar                                     | 35,2        | 43,9        | 38,0        |             |             |             |
| Driftsbidrag  | 0,5         | 0,5         | 0,5         |             |             |             |
| Deponier och lakvatten                              | 0,6         | 0,9         | 1,0         |             |             |             |
| Turistverksamhet                                    | 0,0         | 0,0         | 0,0         |             |             |             |
| Fritidsverksamhet                                   | 8,1         | 7,2         | 7,9         |             |             |             |
| Fritidsanläggningar                                 | 29,1        | 29,4        | 29,4        |             |             |             |
| Föreningar  | 7,9         | 7,0         | 8,9         |             |             |             |
| <b>Summa skattefinansierad verksamhet</b>           | <b>94,3</b> | <b>99,4</b> | <b>92,9</b> |             |             |             |
| Vatten och Avlopp                                   | -5,3        | 0,0         | 0,0         |             |             |             |
| <b>Summa avgiftsfinansierad verksamhet</b>          | <b>-5,3</b> | <b>0</b>    | <b>0</b>    |             |             |             |
| <b>TOTAL NETTOKOSTNAD</b>                           | <b>89,0</b> | <b>99,4</b> | <b>92,9</b> | <b>93,7</b> | <b>93,7</b> | <b>92,4</b> |

### 4.2.2. Investeringsbudget 2023 samt –plan 2024-2027

I det separata underlaget för investeringar 2023 samt investeringsplan 2024-2027 framgår vilka projekt som bör utföras för att Värnamo kommun ska leva upp till ”vision 2035”.



| <b>Projektnamn/Projektgruppering</b>           |                           | <b>Budget<br/>2023</b> | <b>Plan<br/>2024</b> | <b>Plan<br/>2025</b> | <b>Plan<br/>2026</b> | <b>Plan<br/>2027</b> |
|--|---------------------------|------------------------|----------------------|----------------------|----------------------|----------------------|
| <i>Belopp i miljoner kronor med en decimal</i> | <i>Projektblad<br/>nr</i> |                        |                      |                      |                      |                      |
| <b>Skattefinansierade investeringar</b>        |                           | <b>496,9</b>           | <b>397,9</b>         | <b>158,1</b>         | <b>147,8</b>         | <b>159,7</b>         |
| Skattefinansierade investeringar KF            |                           | 421,6                  | 329,2                | 99,3                 | 88,0                 | 98,8                 |
| Skattefinansierade investeringar TU            |                           | 75,3                   | 68,7                 | 58,8                 | 59,8                 | 60,9                 |
| <b>Avgiftfinansierade investeringar</b>        |                           | <b>82,2</b>            | <b>103,2</b>         | <b>131,7</b>         | <b>61,2</b>          | <b>42,7</b>          |
| Avgiftfinansierade investeringar KF            |                           | 7,3                    | 14,4                 | 45,0                 | 22,0                 | 1,0                  |
| Avgiftfinansierade investeringar TU            |                           | 74,9                   | 88,8                 | 86,7                 | 39,2                 | 41,7                 |
| <b>SUMMA INVESTERINGAR</b>                     |                           | <b>579,1</b>           | <b>501,3</b>         | <b>289,8</b>         | <b>208,9</b>         | <b>201,9</b>         |

| <b>Projektnamn/Projektgruppering</b>   |  | <b>Budget<br/>2023</b> | <b>Plan<br/>2024</b> | <b>Plan<br/>2025</b> | <b>Plan<br/>2026</b> | <b>Plan<br/>2027</b> |
|--|--|------------------------|----------------------|----------------------|----------------------|----------------------|
| <i>Belopp i miljoner kronor med en decimal</i>                               |  |                        |                      |                      |                      |                      |
| <i>Inkomster i anslutning till investeringar,<br/>VA-Anläggningsavgifter</i> |  | <b>-9,0</b>            | <b>-9,0</b>          | <b>-9,0</b>          | <b>-9,0</b>          | <b>-9,0</b>          |
| <b>SUMMA INVESTERINGAR</b>   |  | <b>-9,0</b>            | <b>-9,0</b>          | <b>-9,0</b>          | <b>-9,0</b>          | <b>-9,0</b>          |

### 4.3 Nämndens HR

Arbete med att utöka ingenjörskapaciteten fortsätter vilket är nödvändigt för att nå kommunens höga investeringsambition. Vidare fokuseras på att långsiktigt rekrytera och utveckla chefer och arbetsledare. Arbetsmiljöarbetet med fokus på enskild medarbetare i fokus utvecklas och där är närvarande ledarskap, riskbedömningar, hjälpmedel, rehab och stöd för hälsosam livsstil vitala delar. Målet är att långsiktig komma ned till under 4% i sjukskrivningstal jämfört med 5,28% 2021.

|  | <b>2020-12-31</b> | <b>2021-12-31</b> | <b>Förändring</b>      |
|--|-------------------|-------------------|------------------------|
| Tillsvidareanställda, antal                | 212               | 214               | +2                     |
| Tillsvidareanställda, årsarbetare          | 208               | 211               | +3                     |
| Tidsbegränsat månadsanställda, antal       | 10                | 9                 | -1                     |
| Tidsbegränsat månadsanställda, årsarbetare | 9                 | 9                 | Oförändrat             |
| Andel kvinnor, %                           | 45,3              | 45,3              | Oförändrat             |
| Sysselsättningsgrad, %                     | 98,2              | 98,5              | +0,3<br>procentenheter |

|  | <b>2020-12-31</b> | <b>2021-12-31</b> | <b>Förändring</b> |
|--|-------------------|-------------------|-------------------|
| Övertid exklusive PO, tkr*                     | 1 836             | 1 645             | -191              |
| Övertid, timmar**                              | 4 410             | 3 961             | -449              |
| Fyllnadstid exklusive PO, tkr*                 | 11                | 33                | +22               |
| Fyllnadstid, timmar**                          | 53                | 164               | +111              |
| Timlön exklusive PO, tkr*                      | 880               | 398               | -482              |
| Timlön, timmar**                               | 6 963             | 3 680             | -3 283            |
| Personalkostnad exklusive PO och pension, tkr* | 112 366           | 113 165           | +798              |

\*Kostnader enligt bokföringen per 2021-12-31, timmarna är utförda december 2020 - november 2021 (12 månader). Inklusive deltidssbrandmän. I personalomkostnadspålägget (PO) ingår lagstadgade arbetsgivaravgifter samt avgifter till avtalspensioner och försäkringar.

\*\*Timmarna utförda december 2020 - november 2021 (12 månader). Exklusive deltidssbrandmän.

|  | 2020-12-31 | 2021-12-31 | Förändring                     |
|--|------------|------------|--------------------------------|
| Sjukfrånvaro, % *  | 5,51       | 5,28       | -0,23<br><i>procentenheter</i> |
| Andel sjukfrånvaro längre än 60 dagar, % *                 | 45,14      | 52,33      | +7,19<br><i>procentenheter</i> |
| Sjuklön exklusive PO (månadsavlönade, timavlönade), tkr ** | 1 174      | 974        | -200                           |

\*Sjukfrånvarotid januari 2021 - november 2021. I förvaltningsberättelsen finns uppgift om sjukfrånvarotid januari 2021-december 2021.

\*\*Kostnader enligt bokföringen per 2021-12-31. I personalomkostnadspålägget (PO) ingår lagstadgade arbetsgivaravgifter samt avgifter till avtalspensioner och försäkringar.

|  | 2020-12-31 | 2021-12-31 | Förändring                    |
|--|------------|------------|-------------------------------|
| Personalomsättning, %                        | 7,3        | 10,8       | +3,5<br><i>procentenheter</i> |
| Personalomsättning exkl. pensionsavgångar, % | 3,9        | 9,4        | +5,5<br><i>procentenheter</i> |
| Pensionsavgångar, antal faktiska             | 7          | 3          | -4                            |

\*Avser tillsvidareanställda.

| Pensionsavgångar prognos<br>(beräknat vid 65 års ålder) | Prognos<br>2022 | Prognos<br>2023 | Prognos<br>2024 | Prognos<br>2025 | Prognos<br>2026 |
|---|-----------------|-----------------|-----------------|-----------------|-----------------|
| Antal   | 5               | 5               | 7               | 2               | 7               |

\*Avser tillsvidareanställda.

## 5. Sammanfattning

Strategisk lokalförsörjningsplan och långsiktig underhållsplan av kommunens fastigheter fullföljs 2023. Planerna kommer ge underlag för att bättre kunna analysera behov och vägval.

Under 2023 utarbetas Åtgärdsplan för trafik vilket genererar långsiktighet i hur kommunens trafiksystem ska utvecklas.

Utvecklar och provar nya metoder och arbetssätt för att stödja ungas välbefinnande.

Långsiktig investeringsplanering med beaktande av kommunens investeringsutrymme som sträcker sig översiktligt i tio år och detaljmässigt i fem år.

Arbete med att utöka ingenjörskapaciteten fortsätter vilket är nödvändigt för att nå kommunens höga investeringsambition.

Lokalisering för ny simhall och ny central grundskola bör beslutas senast 2023.