

Verksamhetsplan för Barn- och utbildningsnämnden 2024 - 2026



Antagen av nämnd: Barn- och utbildningsnämnden

Datum: 2022-03-08, § 53

Dokumentet gäller från: 2024-01-01

Dokumentansvarig: ordf Maria Johansson, förvaltningschef Johan Grahn

Innehåll

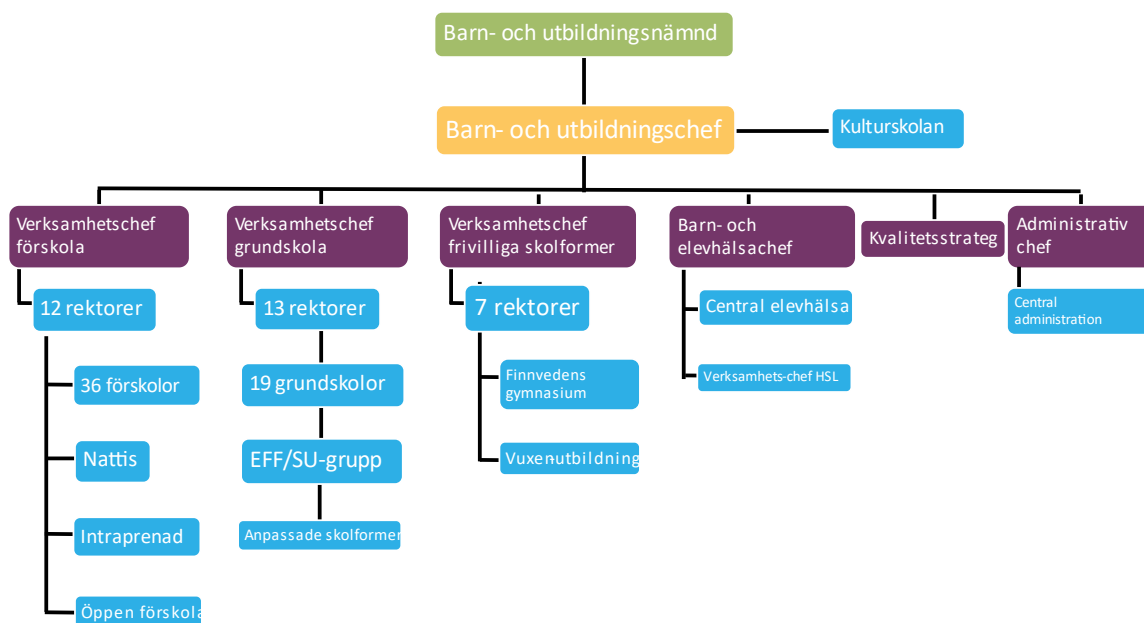
1. Nämndens uppdrag enligt reglemente	3
1.1 Organisationsbeskrivning	3
1.2 Uppdragets omfattning	3
2. Verksamhetsåren 2024 - 2026	4
2.1 Strategier och metoder	5
3. Utmaningar och framtida utveckling	16
4. Nämndens mål	17
4.1 Grunduppdrag av god kvalitet för den vi är till för (Kvalitet)	17
4.2 Klimatsmarta val underlättas (Klimat)	18
4.3 Medborgare och medarbetare är delaktiga i kommunens utveckling (Delaktighet)	19
4.4 Arbetsgivare kan anställa de medarbetare de behöver (Kompetensförsörjning)	20
4.5 Uppföljningsområde	20
4.5 Strategiska perspektiv – ej aktuell	20
4.6 Strategiska uppdrag – ej aktuell	21
5. Nämndens Ekonomi	22
5.1 Driftbudget 2024 samt plan 2025–2026	22
5.2 Investeringsbudget 2024 samt –plan 2025–2028	22
6. Nämndens HR	23
7. Nämndens viktigaste nyckeltal	25
8. Sammanfattning	26
.....	

1. Nämndens uppdrag enligt reglemente

Nämndens uppgifter omfattar förskoleverksamhet, skolbarnsomsorg, förskoleklass, grundskola, grundsärskola, gymnasieskola, gymnasiesärskola, kommunal vuxenutbildning, utbildning i svenska för invandrare, samt i tillämpliga delar i kommunen verksamma enskilda förskolor, grundskolor, gymnasieskolor och annan pedagogisk verksamhet.

Nämnden svarar vidare för den kommunala kulturskolan och uppdragsutbildning inom vuxenutbildningen.

1.1 Organisationsbeskrivning



1.2 Uppdragets omfattning

Barn- och utbildningsnämndens ansvarsområde sträcker sig från förskola till vuxenutbildning samt kulturskola. Förskola, förskoleklass, grundskola, grundsärskola och fritidshem samt viss vuxenutbildning är kommunen skyldig att erbjuda i egen regi, medan de frivilliga skolformerna och kulturskolan inte är tvingande verksamheter. Alla verksamheter utom Kulturskolan regleras av Skollagen, läroplaner och Skolförordningen. Skolverket är den stödjande myndigheten och Skolinspektionen den granskande. Grundsärskolan och Gymnasiesärskolan byter namn till Anpassad grundskola och Anpassad gymnasieskola 20230702 varför vi använder de nya namnen i denna verksamhetsplan

De olika verksamhetsformerna inom Barn- och utbildningsförvaltningen är:

Verksamhet	Antal enheter
Förskola	34 (varav 1 intraprenad)
Antal skolor med Fritidshem	15
Förskoleklass	14

Grundskola	19
Anpassad grundskola	1
Gymnasieskola	4
Anpassad gymnasieskola	1
Kommunal vuxenutbildning Utbildning i svenska för invandrare	1
Kulturskola	1
Övriga stödfunktioner: <ul style="list-style-type: none"> • Övergripande elevhälsa • Modersmål och studiehandledning • Administration 	

2. Verksamhetsåren 2024 - 2026

De kommande verksamhetsåren kommer arbetet i barn- och utbildningsförvaltningen präglas av att vi bygger och färdigställer nya förskolor och grundskolor. Vi skapar en ny skolstruktur i den västra delen av staden och vi behöver planera vidare för hur skolstrukturen ska utvecklas i hela Värnamo kommun. Samtidigt är det ett ständigt pågående arbete att ge eleverna den utbildning de har rätt till och de senaste betygsresultaten visar att vi har en fortsatt negativ trend i årskurs 9 och vi har färre elever som är behöriga till nationella program på gymnasiet. Det positiva är att resultaten i åk 3 och åk 6 ökar och där vi ser att trenden är positiv.

Förvaltningen ser en positiv trend utifrån behörighet, både på yrkes- samt högskoleförberedande program på gymnasiet, där trenden visar på en ökad måluppfyllelse. Dock finns fortfarande skillnader mellan programmen. Utifrån förvaltningens kvalitetssamtal framgår att läsförståelsen minskar i samtliga åldrar, från förskola till gymnasiet, vilket påverkar måluppfyllelsen. Fortsatt arbete med målen om tillgänglig undervisning i samtliga skolformer kommer krävas för att vi ska få fler behöriga elever till gymnasiet och sedan få fler elever med gymnasieexamen.

Barn- och utbildningsförvaltningen har fortsatt med arbetet kring en likvärdig skola, där fokus ligger på att arbeta strukturerat med det kompensatoriska uppdraget.

Skolmiljarden har använts för att öka personaltäteten främst på högstadierna och gymnasiet, för att bibehålla studieresultat och förebygga ohälsa i spåren av pandemin.

För att säkerställa en verksamhet av god kvalitet och likvärdighet behöver denna positiva utveckling bibehållas under kommande år. Att utveckla barn och elevernas lärmiljö är central för att de ska tillgodogöra sig undervisningen. Lärmiljöer innebär en kombination av pedagogiska, sociala och fysiska miljöer som behöver samspela. Forskning visar på att det är i den ordinarie undervisningen som den största skillnaden för ökad måluppfyllelse kan uppnås, därför är det viktigt att verksamheterna har bra förutsättningar.

En fungerande skolgång är en betydelsefull friskfaktor i barn och ungas liv. Utifrån detta finns ett fortsatt ökat behov av kunskap att möta barn/elever med olika funktionsnedsättningar t.ex. neuropsykiatriska funktionsnedsättningar (NPF) samt kring psykisk ohälsa. För att kunna stödja alla barns/elevs utveckling behöver barn- och elevhälsans arbete och organisation utvecklas. Barn/elever som upplever psykisk ohälsa och barns/elever i behov av särskilt stöd är en stor utmaning inom förvaltningens alla verksamheter. Att tillgodose olika barns/elevs behov genom inkluderande lärmiljöer, extra anpassningar, särskilt stöd och lösningar för elever med långvarig skolfrånvaro är ett viktigt utvecklingsområde

Behovet av lärare är stort i samtliga verksamheter men kompetensförsörjningen är komplex då det råder brist på behörig personal. Arbetet med kompetensförsörjning inom lärarområdet lyfts fram i HÖK-21(HÖK-huvudöverenskommelse) där vidare arbete med strategisk kompetensförsörjning kommer ske under hela HÖK-avtalets period. Det kommer därför bli viktigt att erbjuda en verksamhet av god kvalitet och en god arbetsmiljö för både barn/elever och personal samt att se över om det går

att förstärka med andra kompetenser/yrkesgrupper inom verksamheten. Även nya former för utbildning av lärare inom alla skolformer behöver utvecklas i samverkan mellan akademi och kommun.

Verksamheten är idag i stort behov av fler lokaler utifrån den tillväxt som sker i kommunen. Vi är igång med ytterligare förskolor och grundskolor, ytterligare kapacitet behövs dock. Byggnationerna av förskolor handlar fortfarande om att bygga bort mindre enheter. Viss ökning av förskoleplatser blir det men vår bedömning är att det inte kommer räcka. Vi bygger nu även nya Trälleborgsskolan samt är i planering av Västhorjaskolan. Dessa kommer lösa stora delar av trångboddheten i de västra delarna av staden. De nya skolorna kommer också innebära att vi kan lämna stora delar av de paviljonglöningar som finns idag. Flera av våra enheter är fortsatt trångbodda inte bara inne i staden utan även enheter i ytterområdena, vi behöver tillsammans hitta lösningar för detta. Därutöver finns behov av ytterligare nybyggnation för att möta framtida tillväxt och kunna lämna tillfälliga lösningar i form av paviljonger. Under kommande år behöver även flertalet av våra lokaler genomgripande renoveringar. Gymnasiet är en sådan som vid en renovering har stor påverkan på verksamheten och evakueringslokaler. Det är fortsatt hög beläggning på idrottshallar utifrån det lagkrav att idrottsundervisningen ökar i antal timmar, vilket innebär att de idag har svårt att rymmas inom befintliga lokaler.

Barn- och utbildningsnämnden har fortsatt stora ekonomiska utmaningar, rester av de effektiviseringar vi inte måttat med att genomföra under pandemin samt med de prisökningar som inflationen är en effekt av.

Befintlig förskole- och skolorganisation med många små enheter är inte resurseffektiv och vi ser att det blir allt svårare att kompetensförsörja dessa enheter med behörig pedagogisk personal. Det statliga uppdraget att ge alla barn och elever den utbildning de har rätt till enligt skollagen.

Värnamo kommun har en stark vilja att behålla de små enheterna, vilket är bra för kommunens tillväxt i sin helhet. För att se hur Värnamo kommun kan använda resurserna på bästa sätt behöver förskole och skolorganisationer utredas och en översyn av organisationen behöver påbörjas under perioden. Detta för att nå en ekonomi i balans över tid samt att se hur de ekonomiska förutsättningarna motsvarar lagkrav samt den politiska visionen och de ambitioner som eftersträvas. Statsbidragen utgör cirka 8 % av budget och dessa är i ständig förändring och mycket svåra att förutse. Konsekvenserna blir att verksamhetens planering drabbas av en ryckighet och en kortsiktighet vilket försvårar för förvaltningen att få ut störst effekt av bidragen. Det är omöjligt att påverka den statliga styrningen och det bidra till att det långsiktiga planeringsarbetet blir mycket komplext.

2.1 Strategier och metoder

2.2.1 Utveckling av undervisning

Förvaltningsövergripande

För att ge rätt förutsättningar till att fler barn och elever nå sina mål med utbildningen behöver undervisningen ytterligare utvecklas inom hela förvaltningen och ett systematiskt arbete kring uppföljning och analys säkerställas. Genom att få ett bättre underlag kan förvaltningen få en bättre överblick kring skolornas olika förutsättningar och hur det påverkar deras möjligheter att nå måluppfyllelse.

Barn- och utbildningsförvaltningen, medborgarförvaltningen, och omsorgsförvaltningen har de senaste två åren arbetat med att utveckla tidiga och samordnade insatser (TSI) för barn och unga i Värnamo. TSI syftar till att arbeta med tidig upptäckt och tidiga insatser för barn och unga samt deras nätverk i syfte att ge ett verksamt stöd innan oron för barnet hamnar på en nivå där orosanmälan behöver göras till socialtjänsten. Tjänsten som TSI-samordnare är nu tillsatt på medborgarförvaltningen och arbetet tillsammans med samtliga grundskolor påbörjades hösten 2022.

Ytterligare en åtgärd är att förvaltningen har påbörjat föräldrastödsutbildningar med stöd av Familjecentralen.

Båda insatserna, utökad särskild undervisningsgrupp och TSI förväntas förbättra elevernas resultat, samt arbetsmiljön för personal och elever. Syftet är att frigöra och mobilisera resurser runt det enskilda barnet och dess nätverk för att förebygga och tidigt minska riskerna för barnet och istället ta fram skyddsfaktorer som stärker barnets fortsatta utveckling.

Strategier och metoder:

- Fortsätta arbeta med det pedagogiska ledarskapet för förvaltningens verksamhetschefer och samtliga rektorer för att skapa bättre förutsättningar för våra elever att nå målen.
- Förtydliga roller och rollfördelning samt stödorganisation inom styrkedjan.
- Fördjupa kunskapen i att följa upp och analysera resultat av målluppfyllelsen.
- Huvudmannen ska styra mer kring prioriterade verksamhetsfrågor utifrån resultat och analys.
- Utifrån förvaltningens analysarbete arbeta strategiskt och långsiktigt med kommunövergripande kompetensutveckling för att skapa en likvärdighet och en grundstruktur.
- Ämnesövergripande nätverk med högstadieskolorna samt gymnasiet inom vissa ämnen för att öka elevernas möjligheter att lyckas i skolan.
- Gemensam kompetensutveckling mot förstelärare och utvecklingslärare för att stötta deras kollegiala uppdrag.
- Arbeta vidare med analysen i det systematiska kvalitetsarbetet så det genomsyrar hela organisationen.
- Arbeta vidare med att öka undervisningens likvärdighet inom och mellan kommunens förskolor och skolor utifrån forskning och framgångsfaktorer.
- Följa upp och utvärdera särskild undervisningsgrupp och modersmålsundervisning på förvaltningsnivå för att säkerställa effekterna på organisationsnivå samt undervisningsnivå.
- Stärka arbetet mellan de kommunala förvaltningarna är centralt kring elever med mycket omfattande behov av extraordinärt stöd.

Förskolan

Förskolan behöver arbeta vidare med organisationen utifrån läroplanen för att utveckla undervisningen. Undervisningen i förskolan ska ske under ledning av förskollärare och leda till barns utveckling och lärande både genom spontan och - planerad undervisning som utgår från läroplansmålen.

Strategier och metoder:

- Skapa förutsättningar för att erbjuda planerad undervisning både inne och ute samt öka möjligheten för spontant lärande hela dagen.
- Utveckla verksamheten genom att organisera utifrån kompetenser och ämneskunskaper hos pedagogerna, för att skapa en likvärdig förskola.
- Säkerställa dokumentation kring progression i undervisningen kring språkutveckling.
- Säkerställa förutsättningar i utemiljöer så att undervisning kan ske både ute och inne, då antalet barn i förskolan fortsätter att öka och miljöerna behöver nyttjas optimalt.
- Förstelärare i förskolan placeras i ytterområdena för att främja en likvärdig förskola.
- Arbete för att samtliga pedagoger ska ha genomfört någon form av kompetensutveckling inom språkutvecklande och/eller Läsluftet inom 3 år.
- Utvecklingsläraren får mer riktade uppdrag för att möjliggöra en likvärdig förskola.
- Introduktionsutbildning för barnskötare tillsammans med VUX för att säkerställa kvalitén.

- Utveckla formen för en hållbar dokumentation för att öka förutsättningarna för att följa upp, analysera och utvärdera undervisningens kvalitet genom att analysera resultat kring barnens utveckling.
 - Utveckla den tillgängliga lärmiljön för att möjliggöra barns inflytande med hjälp av SPSM (Specialpedagogiska skolmyndigheten)
 - Stärka övrig profession inom förskola med både riktade insatser men även gemensam kompetensutveckling tillsammans med övrig personal.
- Fortsätta utveckla det kollegiala lärandet med hjälp av värdegrundsbud och språkbud. Gemensamma kompetensutveckling i att leda kollegor och processer. Skapa en dokumentation som skapar en gemensam grund för rutiner och processer för samtliga förskolor för att säkerställa en lägsta nivå inom undervisning och omsorg.

Grundskola

I grundskolan implementerades nya kursplaner hösten 2022. Förändringen i kursplanerna ska leda till ett bättre arbetsverktyg för lärarna. Ämnets syfte och centrala innehåll har fått ett tydligare fokus i undervisningen och betygskriterierna ska vara ett bättre stöd när lärarna sätter betyg. Fakta och förståelse har betonats och innehållet skiljer sig tydligare mellan stadierna. På så sätt skapas bättre förutsättningar för kvalitet och likvärdighet i undervisningen och betygen blir mer tillförlitliga och rättvisande för eleverna.

Resultaten i kommunens grundskolor har under läsåret 2019 - 2022 stabiliserats men vi ser fortfarande en negativ trend i åk 9. En fördjupad analys av resultaten för åk 3 och åk 6 är genomförd och visar bland annat att vi måste arbeta vidare med tillgänglig undervisning, satsa på kompetensutveckling inom läsförståelse och språkutvecklande undervisning samt fortsätta arbeta med att rekrytera och behålla behörig personal. Målet är att fortsätta att öka andelen behöriga elever till gymnasiet. Utifrån elevenkäter bibehåller vi våra goda resultat inom trygghet, delaktighet och studiero.

Under läsåret 2022–2023 har förvaltningen tillsatt en projektjänst inom verksamhetsutveckling, med fokus på att kartlägga och titta på kvalitén på de åtgärder som genomförs i de lägre åldrarna. Syftet är att implementera samma arbetssätt även på högstadiet för att fånga upp elever för tidiga insatser. Tjänsten har även ett uppdrag att tillsammans med rektorsgruppen strukturera och leda ämnesnätverken. Förvaltningen har även anställt två specialpedagoger på halvtid. Dessa ska hjälpa mindre skolenheter när det är hög arbetsbelastning, för att ingen skola ska stå utan specialpedagog. Det säkras likvärdigheten mellan skolorna, där alla har tillgång till specialpedagog vid behov. En förändrad organisation av särskild undervisningsgrupp har verkställts och kommer utvärderas under denna period. Den riktar sig till de elever som har ett mycket omfattande behov av extraordinärt stöd.

Strategier och metoder:

- För att öka elevernas måluppfyllelse kommer kollegiala diskussioner ske i rektorsgruppen, mellan olika skolor och i ämnesövergripande kommunala nätverk kring ledarskap och organisation för att ge goda förutsättningar för utbildning och undervisning. Under läsåret 2022–2023 kommer det vara mer strukturerade nätverksträffar men gemensam föreläsning samt strukturerade samtal kring betyg och bedömning.
- Fokus på undervisningen i klassrummet genom strukturerade kollegiala samtal för att öka undervisningens kvalitet samt öka elevernas motivation och delaktighet, som ska leda till högre måluppfyllelse.
- Fortsatt arbete inom tillgänglig undervisning där fokus är differentierad undervisning och språkutvecklande arbetssätt både för att stötta men även utmana elevernas lärande.
- Följa upp, analysera och utvärdera undervisningens kvalitet genom att analysera resultat kring elevernas måluppfyllelse.
- De nya kursplanernas bedömnings sätt behöver implementeras vilket sker i diskussionsforum, kollegialt lärande både på skolenhet och i ämnesnätverk.

- Förstärka kompetensen inom skolbiblioteken om hur skolbiblioteket kan bidra till elevernas utveckling och lärande.
- Stärka undervisning under hela dagen genom samverkan mellan skola-fritidshem.
- Gemensam kompetensutveckling för samtliga lärare i fritidshem kring språkutvecklande undervisning.
- Utifrån det systematiska kvalitetsarbetet påbörja arbetet med att kartlägga behörighet inom svenska som andraspråk och erbjuda kompetensutveckling och utbildning.
- Få med fler yrkesgrupper i grundskolans kvalitetsarbete såsom skolresurser.
- Tydliggöra uppdragsbeskrivningar för de olika professionerna som finns på enheterna.

Anpassad skola

Under 2023 byter grundsärskolan namn till anpassad grundskola och gymnasiesärskola blir anpassad gymnasieskola. Grundsärskolan får även en läsa-skriva-räkna-garanti. Starten för detta sker sommaren 2024.

Utmaningar för verksamheten är att fler elever inom kommunen får diagnos intellektuell funktionsnedsättning och rätt till anpassad skola. Det är sällan elever idag bara har en funktionsnedsättning utan en kombination av flera diagnoser är vanligast. Anpassad grundskola tar emot fler elever från andra kommuner vilket påverkar verksamheten då det inte finns ändamålsenliga lokaler fullt ut.

Strategier och metoder:

- Rekrytera och utbilda personal att möta elever med flera funktionsnedsättningar.
- Fortsatt kompetensutveckling av olika professioner inom anpassad skola
- Mer samverkan mellan grundskolan och gymnasiet för att skapa bättre förutsättningar för eleverna att nå sina mål.

Gymnasiet

Det är fler elever som fullföljer sin utbildning och erhåller en gymnasieexamen inom tre år än riksgenomsnittet, framför allt på yrkesprogrammen.

Resultaten visar ökad måluppfyllelse utifrån gymnasieexamen både på yrkes- samt högskoleförberedande program på gymnasiet. Dock finns fortfarande skillnader i måluppfyllelse mellan olika program. Det ämne som har sämst måluppfyllelse är matematik. Prognosen visar att fler elever kommer att vara obehöriga till ett nationellt program på gymnasiet. De påbörjar då ett introduktionsprogram, för att bli behöriga till ett högskole- eller yrkesförberedande program eller för att bli anställningsbara efter sina studier på gymnasiet. Gymnasiet behöver arbeta med att möta upp elever med behov av särskilt stöd. Förberedelse och implementering av ämnesbetyg (2025).

Strategier och metoder:

- Fokusera på undervisningen i klassrummet genom strukturerade kollegiala samtal för att öka undervisningens kvalitet, exempelvis genom pedagogiska caféer.
- Genomföra en översyn gällande utbudet av yrkesprogram och yrkesinriktade introduktionsprogram.
- Följa upp, analysera och utvärdera undervisningens kvalitet exempelvis genom kursutvärderingar, verksamhetsbesök som en del av det systematiska kvalitetsarbetet.

- Fortsätta arbetet inom språkutveckling och läsförståelse på samtliga program, för att förbättra elevernas måluppfyllelse. Detta för att stötta men även utmana elevernas lärande.
- Utvidga ämnesnätverken tillsammans med högstadiet i åtminstone ämnena svenska, svenska som andra språk, matematik och engelska.
- Analysera och bättre tillvarata förstelärares samt lektorers kompetens för att utveckla undervisningen.
- Implementera huvudmannens plan för introduktionsprogrammen.
- Utveckla organisationen och analysera resursfördelningen för att möta obehöriga elever. Samverkan med Arbetsmarknadsenheten, medborgarförvaltningen och näringslivet intensifieras.
- Utveckla organisationen inom Kommunala Aktivitetsansvaret (KAA) och arbeta för mer samverkan med övriga förvaltningar samt det uppsökande arbetet.
- Genomföra dialoger och kompetensutveckling om konsekvenserna för bedömning av kunskaper inför införandet av ämnesbetyg.

Vuxenutbildningen och SFI

Utmaningarna för vuxenutbildningen är att kunna erbjuda efterfrågad utbildning, men också genom individanpassning och flexibla upplägg stödja vuxenstuderande i deras lärande och förhindra avbrott.

Strategier och metoder:

- Utveckla VUX Lärcentrum i samarbete inom Gislaved, Gnosjö, Vaggeryd och Värnamo (GGVV), för att främja tillgång till och genomströmning i utbildningen.
- Arbeta vidare med kollegialt lärande kring tillgänglig lärmiljö och individanpassning för att ge bättre förutsättningar för de studerande att fullfölja sina kurser och därmed minska avhoppet.
- Analysarbete för att kartlägga varför och inom vilka kurser avbrott sker.
- Arbeta för att öka samverkan med gymnasiet kring lärlingsutbildning, yrkesutbildningar och utbildningsutbud, både lokalt och regionalt.

Kulturskolan

Inom Kulturskolan finns inga kursplaner eller lagkrav på måluppfyllelse, men verksamheten arbetar aktivt i samverkan med Värnamos förskolor, skolor och anpassad skola och andra relevanta parter för att ge alla barn och unga möjlighet att utveckla sitt kulturutövande och sin kunskapsinläring utifrån de estetiska läroprocesserna. Kulturskolans mål är också att vara tillgänglig för alla barn och unga oavsett bakgrund, förutsättningar och social tillhörighet.

Strategier och metoder:

- Utveckla fadderverksamhet, där äldre elever är faddrar för nya elever för att skapa möten och kunskapsutbyten mellan eleverna.
- Ny interaktiv webbplats, lektioner på webben så att elever kan nå lektionen digitalt samt finna kompletterande studiematerial
- Utveckla de multimodala läroprocesserna - Att använda flera olika pedagogiska metoder och inlärningsmedel i lärandet.
- Möjligheten för barn och unga att kunna delta i kulturverksamheten oavsett var de bor i kommunen, genom att etablera kulturteam som är mobila för att möta efterfrågan i ytterområdena.
- Arbeta in nytt koncept där vårdnadshavare erbjuds att delta tillsammans med sitt barn och spela tillsammans.

- Erbjudna utåtriktad verksamhet på olika nivåer från en pedagogisk utgångspunkt och som en del av det lokala kulturlivet för att eleverna ska få erfarenheter som kulturutövare och kulturella entreprenörer.

2.2.2 Förebyggande och främjande insatser inom i elevhälsoarbetet

Förvaltningsövergripande

Riksdagen har beslutat om ändringar i skollagen som syftar till att stärka elevhälsan. Elevhälsan ska vara en del av skolans systematiska kvalitetsarbete och det förtydligas i skollagen att den ska samverka med hälso- och sjukvården och socialtjänsten när det behövs. Det införs också krav på att det ska finnas tillgång till specialpedagog eller speciallärare för elevhälsans specialpedagogiska insatser.

Strategier och metoder:

- Utveckla övergångarna mellan verksamheterna för att säkerställa att barn/elevs behov av stöd följer eleven. Fortsatt arbete med att skapa likvärdiga och professionella övergångar i hela Värnamo kommun för att skapa så bra förutsättningar som möjligt för barnen och eleverna.
- Ökad samverkan med medborgarförvaltningen och omsorgsförvaltningen för en ökad struktur av insatser och en helhetssyn kring berörda barn och elever.
- Arbeta fram rutiner och strukturer för att elevhälsan ska vara en naturlig del av det systematiska kvalitetsarbetet.
- Utifrån den nya lagstiftningen som träder i kraft 2 juli 2023 påbörja arbetet för större samverkan med lärare och övrig personal för att kunna ge stöd i det förebyggande och hälsofrämjande arbetet, och att elevhälsans arbete ska bedrivas på individ-, grupp-, och skolenhetsnivå.
- Uppgradera material och innehåll inom Hälsofrämjande arbete (HASP 2.0) för att öka behoven av främjande och förebyggande arbetet. Nästa steg är arbeta in suicidprevention.
- Fortsätta arbeta utifrån omorganisation inom elevhälsorganisation som genomfördes läsåret 2020/21. Tydliggöra och synliggöra det centrala utvecklingsteamets arbete för likvärdighet, förebyggande och hälsofrämjande insatser samt stöd till rektor i arbetet med elev/ barn och skolornas elevhälsoteam.
- Utveckla det främjande och förebyggande närvaroarbetet och stärka samverkan med externa aktörer i syfte att öka närvaron.
- Centralisering av logopederna för att skapa en likvärdighet och för att fördela resurser utifrån behov.
- Pröva och utreda behovet av att ta in andra yrkeskategorier i skolan för att stödja utbildningen.
- Tydliggöra professionernas olika uppdrag samt stärka professionerna i elevhälsan.
- Skapa rutiner och processer i förvaltningens digitala dokumentationssystem.
- Utifrån de allmänna råden från Skolverket arbeta för elevhälsans delaktighet i arbetet med att skapa miljöer som främjar elevernas lärande, utveckling och hälsa.
- Arbeta för att alla elever har rätt till en skolmiljö där utbildningen präglas av trygghet och undervisningen av studiero.
- Arbeta för att elevhälsan ska förflyttas från, att vara en stödverksamhet till del av kärnverksamhet

Förskolan

Allt fler barn behöver stöd i förskolan, utifrån detta fortsätter ett utvecklingsarbete tillsammans med Specialpedagogiska skolmyndigheten. Specialpedagoger kommer arbeta med hela lärmiljön på förskolan för att förebygga och främja trygghet, välmående och utveckling i en tillgänglig miljö på förskolan.

Strategier och metoder:

- Samverkan med andra förvaltningar kring Tidigt samordnade insatser i förskolan.
- Långsiktigt arbete med Öppna förskolan samt Familjecentralen med uppsökande verksamhet.
- Utveckla Barnhälsan för att öka möjligheten för skolframgång
- Långsiktigt mål att få in fler professioner i förskolan samt anställa fler specialpedagoger i förskolan och knyta dem till exempel språkmålet.
- För att förbättra stödet till alla ska förskolan arbeta mer med utvärdering och analys av de insatser som genomförs i verksamheten.
- Interna utbildningar inom ”Tecken som stöd” samt Läsllyftet.
- Återuppta arbetet med värdegrundsarbetet i förskolan genom att utbilda nya värdegrundsombud och arbeta med nätverk.
- Extra anpassningar i förskolan.

Grundskola och fritidshem

Elever i behov av särskilt stöd har ökat stadigt under de senaste åren vilket utmanar organisationen till att bli mer flexibel för att kunna möta alla elevers behov. I undervisningen behöver eleverna erbjudas alternativa undervisningsgrupperingar, detta är en tuff utmaning för alla verksamheter. Samverkan vid övergångar mellan olika skolformer och arbete kring tidiga insatser tillsammans med andra myndigheter/ förvaltningar är en viktig faktor i arbetet med elevers ohälsa.

För att tidigt uppmärksamma psykisk ohälsa kan indikationer som frånvaro, ont i magen och i huvudet visa på att eleven inte mår bra. Det är viktigt att både skolkuratorer och skolsköterskor tillsammans med personalen på skolorna snabbt uppmärksammar dessa elever.

Strategier och metoder:

- Grundskolan och fritidshemmen arbetar vidare med att utveckla insatser i klassrummet med tydlig struktur, planering och flexibilitet. Det är i klassrummet som insatserna i första hand ska ske.
- Specialpedagogerna har fått i uppdrag att se över gemensamt screeningmaterial för grundskolorna.
- Utveckla arbetet med analys av åtgärdsprogram och insatser, för att säkerställa kvalitativa insatser.
- Öka samarbetet mellan fritidshemmet och grundskolan för att ta tillvara på de professioner som finns i verksamheten
- Skolan och fritidshemmen utvecklar arbetet med att skapa tillgängliga undervisningsmiljöer och flexibla lösningar.
- Skolorna kommer utveckla nätverk för pedagoger som arbetar med elever i stora behov av särskilt stöd.
- Vidare kompetensutvecklingsinsatser för all pedagogisk personal i att möta elevers olika behov i ordinarie undervisning kommer genomföras.
- Ta fram systematiska processer och metoder för att kunna fånga upp och genomföra tidiga insatser för att förebygga psykisk ohälsa. Exempelvis genom att identifiera sökord, strategier på individnivå, analysmatriser och framgångsfaktorer.
- Samverkan med Medborgarförvaltningen inom ramen för ”Tidiga insatser vid oro”
- Se över behovet av särskilt stöd av logopedier i de äldre åldrarna.
- Fortsatt arbete med att främja skolnärvaro.

Anpassad skola

I och med att variationer av diagnoser ökar kräver det också en högre kompetens hos personal men även en mer resursintensiv och lokalkrävande verksamhet. För elever inom anpassad gymnasieskola finns behov av relevanta arbetsförlagat lärande (APL) perioder, vilket är en bristvara i dagsläget.

Strategier och metoder:

- För att möta behov så behövs fler speciallärare, fortsatt prioriteringsområde inom kompetensutvecklingsinsatsning.
- Bättre ändamålsenliga lokaler framförallt inom årskurserna 1–6 för att kunna anpassa utifrån elevernas behov.
- Skapa relevanta APL platser för eleverna.
- Ta fram systematiska processer och metoder för att kunna fånga upp och genomföra tidiga insatser för att förebygga psykisk ohälsa. Exempelvis genom att identifiera sökord, strategier på individnivå, analysmatriser och framgångsfaktorer.

Gymnasiet

Elever som lider av psykisk ohälsa och elever i behov av särskilt stöd ökar inom gymnasieskolan. Gymnasieskolan behöver utveckla en organisation för att möta alla elevers behov i större omfattning.

Strategier och metoder:

- Arbetet med elevhälsan kommer ytterligare utvecklas för att möta alla elever.
- Arbeta för en likvärdig elevhälsa genom att arbeta med strukturer, rutiner och processer mellan de olika professionerna.
- Fortsätta arbetet med extra anpassningar och särskilt stöd för att fler elever ska nå målen.
- Implementeringen av den reviderade närvaroplanen och fortsatt arbete med ökad närvaro.
- Kompetensutveckling för speciallärarna inom SPSM (Specialpedagogiska skolmyndigheten)
- Resursteam för särskilt komplicerade elevfall.
- Mentorsrollen ska utvecklas, för att främja det förebyggande elevhälsoarbete med fokus på tidiga insatser.
- Samverkan med Medborgarförvaltningen inom ramen för ”Tidiga insatser vid oro” och Jobbcenter unga samt näringslivet ska utvecklas.
- Gymnasiet behöver fortsätta med att utveckla studiemiljön för elever med NPF-problematik samt öka förutsättningarna för elever inom autismspektrat.

Vuxenutbildningen och SFI

Även på vuxenutbildningen ser man ett ökat antal elever med ohälsa, både kring socioekonomiska förutsättningar och kring socialt betingade svårigheter.

Strategier och metoder:

- Stötta elever genom att ge dem verktyg för att klara av sina studier.
- Arbeta tillsammans i arbetslaget kring extra anpassningar för att ta del av varandras framgångsarbete.

Kulturskolan

Ungdomars psykiska ohälsa har ökat senaste decennierna och är idag ett av Sveriges största folkhälsoproblem. Kulturskolan erbjuder ett brett utbud som balanserar konstform, kulturarv, krav och prestation för att alla elever oavsett bakgrund eller förutsättning ska ges möjlighet till sitt kulturuttryck. Stort fokus läggs på det sociala samspelet och målet är att öka rörelseglädjen, minska

prestationsfokus och öka självtillit. Kulturupplevelser ger nya perspektiv och utmaningar och därmed bidrar till ökad livskvalité och starkare känsla av sammanhang.

Strategier och metoder:

- Utveckla fokus på ”kravlösa grupper”, där elever skapar nya relationer i ett kravlöst sammanhang.
- Arbeta vidare med Pascal som är en verksamhet för barn och unga med funktionsvariation
- Arbeta vidare med Kulturskolans sceniska projektgrupp där varje elevs funktion i en föreställning är viktig. Allt från den som står på scen till den som känner sig mer bekväm att jobba i kulisserna.
- Ta tillvara på möjligheterna med Kulturskolans 1 till 1 undervisning där varje undervisningssituation blir unik för just den eleven som deltar.

2.2.3 Kompetensförsörjning

Kompetensförsörjning är en utmaning inom i hela förvaltningen många år framåt. Det saknas idag behörig personal i verksamheten vilka behöver rekryteras, *men även befintlig personalen måste stanna kvar i yrket. För att få fler att stanna kvar i yrket behöver vi även ge kvalitativ kompetensutveckling.* Utifrån kollektivavtalet HÖK 21 pågår ett arbete kring arbetsmiljö och kompetensförsörjning.

Helhetsperspektiv, ömsesidig tillit och långsiktighet är nödvändiga förhållningssätt för att dessa lösningar tillsammans ska bidra till utveckling och ge önskade resultat – ökad måluppfyllelse, en god arbetsmiljö och ett läraryrke som attraherar skickliga behöriga lärare. (HÖK21)

Arbetet att ta fram gemensamma strategier och aktiviteter på förvaltningsnivå för att öka attraktiviteten för förvaltningens samtliga verksamheter fortsätter

Strategier och metoder:

- Se över och synliggöra aktiviteter som skulle minska det administrativa arbetet för olika professioner i verksamheterna.
- Utifrån analys av nyckeltal tydliggöra aktiviteter på huvudmannanivå som stärker nya arbetssätt och en hållbar arbetsmiljö.
- Undvika konkurrens inom vår egen förvaltning genom att samverka mellan våra professioner utifrån våra gemensamma processer.
- Större samverkan med övriga förvaltningar samt GGVV kring gemensam kompetensutveckling.
- Förskolelärautbildning i Värnamo via Jönköpings universitet (JU).
- Förstelärare i förskolan, en karriärmöjlighet för förskollärare och en satsning på utvalda områden som har svårt att rekrytera förskollärare.
- Fortsatt satsning på förstelärare i grundskola - gymnasieskola och Vux samt arbeta tydligare med uppföljning av deras uppdrag på respektive skola.
- Prioriterad utbildning inom specialistområden och ämnesområden som är svårrekryterade.
- Se över möjligheterna för utbildningsinsats till tillsvidareanställd personal inom fritidshem som idag inte är behöriga utifrån de nya behörighetskraven i samverkan med Campus.
- Pedagogikutbildning till yrkeslärare på gymnasiet för att bli legitimerade yrkeslärare.
- Se över möjligheten att hitta lösningar för andra yrkeskategorier att kombinera studier och arbete.
- Mentorsstöd till nyanställda förskollärare/lärare samt stöd till obehörig personal

- Testa och utvärdera vad det skulle innebära att anställa andra kompetenser i verksamheten för att komplettera pedagoger.
- Insatser utifrån behov som framkommer i det systematiska kvalitetsarbetet.
- Arbeta vidare med att utveckla det systematiska arbetsmiljöarbetet
- Säkra upp bemanningssituationen i förskola och fritidshem.
- Samarbete med Linnéuniversitet kring verksamhetsförlagd utbildning (VII)
- Återkommande grundläggande kompetensutveckling för skolresurser kring bemötande och förhållningssätt, då de ofta arbetar nära barn/ elever i svårigheter.
- Introduktionsutbildning som hålls av utvecklingslärare för utbildade vikarier inom förskola och fritidshem.
- Se över olika möjligheter för att få fler äldre lärare att arbeta längre än rekommenderad pensionsålder.

2.2.4 Lokalförsörjning

Verksamhetens lokaltillgång är fortfarande en stor utmaning, då många går elever i tillfälliga undervisningslokaler, se "*Värnamo 2035: Effekter på förskola och skola*". Under den kommande perioden påbörjas byggnationer av Trälleborgsskolan, Västhorjaskolan, ny idrottshall, Park Arena samt tre nya förskolor. Under skolbyggnationstiden är eleverna evakuerade i en modulskola i nära anslutning till Trälleborgsskolan. Även förskolebarn kommer att vara evakuerade i modulförskolor under byggnation. Renovering av befintliga lokaler, såsom Finnvedens gymnasium behöver också påbörjas inom kommande period.

Strategier och metoder

- Påbörjat arbete med framtagning av lokalförsörjningsplan tillsammans med tekniska förvaltningen behöver fortgå för att få en tydligare bild över lokalbehovet både förskole/skollokaler, lokaler för idrottsundervisning och utemiljöer.
- Uppföljning av tidsplan och planering av evakueringslokaler inför kommande renoveringar och nybyggnationer.
- Samverkan med samhällsbyggsförvaltningen och tekniska förvaltningen behöver utvecklas och formaliseras.
- Utemiljöerna ses över vad gäller beskuggning utifrån Regionens hållbarhetsstrategi där 50% av utemiljön ska vara beskuggad, genom tillsyn från miljöavdelningen.)
- Underhållsplan för lokalerna behöver säkerställas gentemot behov och kommuniceras i verksamheterna.
- Säkerhetshöjande åtgärder kommer att behöva genomföras på flertalet skolor.

2.2.5 Ekonomi

De ekonomiska förutsättningarna inför kommande period kommer att vara både osäkrare och snävare än tidigare år. Men Värnamo kommun har en god ekonomisk grund att stå på vilket ger bra förutsättningar för att investera i effektivitet. Både genom nya arbetssätt, ny teknik och nya processer.

En god kompetensförsörjning kommer att vara avgörande för att nå framgång och kvalitet i verksamheten. För att nå dit behövs mod för att prova nya metoder. Detta behövs för att nå arbetstagare samtidigt behövs det strategier och förutsättningar för att få personal att stanna kvar. För att nå dit behöver ett förebyggande arbete ske under kommande budgetperiod. Där ekonomiska satsningar initialt kan ge möjlighet att hitta strukturer, metoder och långsiktiga planer för kompetensförsörjning och attraktivitet.

Förvaltningen kommer att arbeta med statsbidrag som en del av finansiering av sina satsningen framöver, vilket verksamheten över tid har varit vana vid. Men det kommer att bli ännu viktigare att nyttja extra medel så effektivt som möjligt. I budgeten så kvarstår kostnader som överstiger budget om ca 16 mnkr, det innebär att nämnden har ytterligare 2 % att effektivisera, det arbetet återupptas nu när pandemins statsbidrag utgått. Dessa statsbidrag har i stor omfattning kunnat täcka dessa kostnader.

Satsningarna på *grundskolans lägre åldrar, Ökade insatser för elevhälsan och övriga stödfunktioner (KAA) och Öka vuxennärvaron i högstadiet* kommer att utvärderas för att se hur och om måluppfyllelsen och tryggheten har ökat/bibehållits.

- Fokus på samordnande insatser inom alla verksamheter.
- Implementera och skapa förutsättningar för arbete med kompetensförsörjning både strategiskt och operativt. Här krävs ekonomiska resurser initialt.
- Kvalitetssäkrat nyttjande av statsbidrag och kommunala utvecklingspottar.
- Stora utmaningar att kunna förbättra elevernas resultat med de ekonomiska förutsättningar som råder.
- Att arbeta med kunskapstapp om de statliga bidragen uteblir kan innebära utmaningar i kompetensförsörjning och kompetensutveckling.
- Tidöavtalet och statsbidrag. I Tidö avtalet nämns inget konkret om hur insatser och lagförändringar ska finansieras utan här hänvisas till budgetunderlaget. Detta kan påverka statsbidragen till förvaltningen och verksamhet som är kopplad till statsbidrag.
- Resursförstärkningar kommer att krävas för att säkerställa att alla elever och barn får ta del av sin lagstadgade utbildning och för att nå nämndens mål där *Alla barn och elever ska nå utbildningens mål, utmanas och känna lust att lära mer samt att bli ansvarstagande demokratiska individer.*

2.3 Digitalisering

Stora delar av 2022 har ägnats åt byte och implementering av ett flertal system; barn- och elevregister, närvarohantering, journalhantering samt kunskapsdokumentation.

I slutet av 2022 testas en ny funktion för kommunikation mellan enheter och vårdnadshavare, som under början av 2023 beräknas införas för samtliga enheter inom förskola, fritidshem och grundskola. I december byts också förvaltningens journalsystem från PMO till det nya Prorenata.

Liksom tidigare behöver alla verksamheter inom förvaltningen utveckla det digitala arbetet för att gå i takt med samhällsutveckling och ökade krav från statliga styrdokument och digitalisering på nationell nivå:

- En ny nationell digitaliseringsstrategi för 2023 – 2027
- Digitala nationella prov från och med vårterminen 2024

Fokusområden för digitaliseringsfunktionen de kommande åren är:

- Ett tydligt och välfungerande digitalt ekosystem
- Likvärdig skola
- Tillgänglig lärmiljö och god digital arbetsmiljö

Strategier och metoder

- Organisation digitala enheter
- Uppsättning Skolfederation för automatiserat och effektiviserat kontoskapande
- Förberedelse digitala nationella prov

Skolan behöver stå redo för digitala nationella prov vårterminen 2024 och förberedelserna för dessa omfattar bland annat översyn av nätverkskapacitet, ändamålsenlig och likvärdig tillgång till hårdvara och kringutrustning, samt uppsättning av korrekt typ av inloggning.

- Förbättrat samarbete med IT-Center
- Fortsatt utveckling av möjlighet till kommunikation mellan enhet/pedagog och vårdnadshavare
- Överblick över befintliga system och systemintegrationer
- Ökad upphandlingskompetens och förbättrade förutsättningar för implementering av nya system
- Framtagande och implementering av kommunikationsplan för hela förvaltningen. Ett ständigt ökande flöde av information och antal kommunikationskanaler kräver en tydlig struktur för hur vi kommunicerar inom och utanför förvaltningen.
- Översyn av digitala tjänster och appar.
- Fortsatt utveckling av MIK-plan som ett av verktygen i arbetet med digital kompetens
- Fortbildning personal utifrån kompetenskartläggning
- Stötta verksamheterna med dataanalys
- Översyn forum och nätverk – säkra att rätt personer samverkar, ta tillvara på alla kompetenser som finns inom förvaltningen samt övriga delar av kommunen.

3. Utmaningar och framtida utveckling

Efter några år där pandemin haft en stor påverkan i verksamheterna står vi inför både möjligheter och utmaningar. Vi ser fram emot att ta i bruk nya lokaler för tre förskolor, Skogen, Rönnbacken och Ekenhaga och två grundskolor, Västhorja och Trälleborg. Det innebär bättre förutsättningar och en ökad attraktivitet för Värnamo kommun. Det är fortsatt trångt på många av våra enheter både i centralorten och i ytterområdena. Renoveringsbehoven är stora i flera av våra verksamheter.

För att få en resurseffektiv och bra utbildning behöver vi under perioden utreda hur Värnamo kommuns skolorganisation ska se ut i framtiden. Syftet med en organisationsutredning är se vilka förutsättningar vi har och om vi behöver arbeta annorlunda för att våra barn och elever ska få den utbildning de har rätt till.

Det behöver också ses i skenet av att kompetensförsörjning med behöriga pedagoger och andra personalgrupper är en tydlig utmaning för Barn- och Utbildningsförvaltningen och i hela kommunen. Tydligast är det för våra enheter i våra kransorter och mindre orter. Vi ser att det idag och i framtiden är mer intressant att arbeta på större enheter med möjlighet till kollegialt samarbete och utveckling, något som är svårare på en liten enhet. Effekten av detta blir att våra barn och elever på mindre enheter inte får den utbildningen de har rätt till.

De långsiktiga effekterna av pandemin behövs fortsatt följas under perioden 2024–2026. Sjukfrånvaro och vård av barn hos personalen har inneburit och verkar fortsatt innebära påfrestningar för verksamheterna då det är än svårare att bemanna.

Under perioden kommer flera nationella beslut med påverkan för verksamheterna.

En är dimensionering av gymnasieskolan som får tydligare krav att från 2025 samverka med angränsande kommuner för att styra mot arbetsmarknadens behov. Gymnasieskolan byter samma år betygssystem från kursbetyg till terminsbetyg.

Förskolan får ett tydligare uppsökande uppdrag där alla barn ska erbjudas plats. Det är en viktig del i vårt förebyggande arbete och blir en naturlig del i t ex tidigt samordnade insatser.

Fristående förskolor får tydligare krav på sig att inte ha konfessionella inslag. Ägar och ledningsprövning för fristående förskolor blir också tydligare.

Grundskolan blir under perioden 10-årig, förskoleklassen ersätts med årskurs ett. Ytterligare utökningar i timplan verkar vara på väg i de tidiga skolåren.

Grundsärskolan och gymnasiesärskolan byter namn till anpassad grundskola och anpassad gymnasieskola.

4. Nämndens mål

4.1 Grunduppdrag av god kvalitet för den vi är till för (Kvalitet)

KVALITET – grunduppdrag av god kvalitet för de vi är till för

Det visar verksamhetens nytta för medborgaren. Vi får ett underlag för verksamhetsutveckling, att vi följer och säkrar verksamhetens kvalitet.

Det ger goda underlag till ledning och nämnd för beslut om resurser och insatser.

Kvalitetsmål formuleras utifrån respektive nämnds/bolags grunduppdrag i förhållande till medborgarna.

Nämndernas och bolagens kvalitetsmål, för sitt grunduppdrag, ska visa god måloppfyllelse inom ekonomiskt given budgetram.



Nämndsmål: Alla barn och elever ska nå utbildningens mål, utmanas och känna lust att lära mer.					
	Tidigare år	Nuläge	Målnivåer		
Indikatorer	2022	2023	2024	2025	2026
FÖRSKOLA:					
Tillgänglig utbildning 1:3:8 (BRUK)	2	3	3	3	3
Modersmål och övriga språk 3:6:8 (BRUK, skala 1-4)	2	2	3		
Trygghet 3:7:10 (BRUK, skala 1-4)	2	3	3	3	3
Jag tycker om att vara på min förskola	95,8%	91,3%	barnens resultat ska öka med minst 1 procentenheter		
GRUNDSKOLA					
Elever i åk 1 som klarar läsutvecklingen utifrån Skolverkets bedömningsunderlag	83%	87,5 %	elevernas resultat ska öka med minst 2 procentenheter		
Elever i åk 3 som uppnår alla kunskapskrav	73%	76,7%	elevernas resultat ska öka med minst 2 procentenheter		
Elever i åk 6 som uppnått kunskapskraven i alla ämnen (som eleven läser), (N15540)	71,3%	75,1%	elevernas resultat ska öka med minst 3 procentenheter		
Elever i år 9 som är behöriga till yrkesprogram (N15436)	84,7%	80,9%	elevernas resultat ska öka med minst 2 procentenheter		
Elevenkät: Jag känner mig trygg i skolan	92,5%	93,1%	elevernas resultat ska öka med minst 1 procentenheter		
Elevenkät: På lektionerna kan jag koncentrera mig på mina skoluppgifter	85%	83,4%	elevernas resultat ska öka med minst 2 procentenheter		
Fritidshemsenkät: Jag känner mig trygg i fritidshemmet	94,2%	95,3%	elevernas resultat ska öka med minst 1 procentenheter		
Fritidshemsenkät: Det finns möjlighet till lugn och ro på fritids.	82,6%	80,3%	elevernas resultat ska öka med minst 2 procentenheter		

GYMNASIET					
Gymnasieelever med examen inom 3 år, yrkesprogram (N17453)	81,3	80,9%	elevernas resultat ska öka med minst 2 procentenheter		
Gymnasieelever med examen inom 3 år, högskoleförberedande program (N17452)	78,7%	82%	elevernas resultat ska öka med minst 2 procentenheter		
Gymnasieelever med examen inom 4 år, yrkesprogram (N17469)	81,1%	82,1%	elevernas resultat ska öka med minst 2 procentenheter		
Gymnasieelever med examen inom 4 år, högskoleförberedande program (N17468)	77,5	81%	elevernas resultat ska öka med minst 2 procentenheter		
Elevenkät: Jag känner mig trygg i skolan	95,4%	95,5%	elevernas resultat ska öka med minst 2 procentenheter		
Elevenkät: Jag upplever att jag har studiero på lektionerna	85,3%	79,8%	elevernas resultat ska öka med minst 2 procentenheter		
VUXENUTBILDNINGEN och SFI					
Genomströmningsgrad av slutförd utbildning.	Nytt mätvärde, uppdateras feb 22				
KULTURSKOLAN					
Varje barn/elev i förskola och grundskola har under året tagit del av kulturskolans utbud.	65% Digitala lösningar	85%	90%	100%	100%

4.2 Klimatsmarta val underlättas (Klimat)

KLIMAT – klimatsmarta val underlättas

Klimatet är vår viktigaste framtidsfråga, där allas insats behövs och är viktig. Vi ska skapa goda förutsättningar att göra val som minskar vår klimatpåverkan.

Externt: Kommunens medborgare, företag, föreningar och besökare har stora möjligheter att leva och bedriva verksamhet klimatsmart.

Internt: Värnamo kommun minskar sin klimatpåverkan inom områdena resande och energianvändning.



Nämndsmål: Vi väljer klimatsmart i alla lägen					
	Tidigare år	Nuläge	Målnivåer		
Indikatorer	2022	2023	2024	2025	2026
Antal förskolor/skolor med utmärkelsen Hållbar skola	4	6	6	8	8

4.3 Medborgare och medarbetare är delaktiga i kommunens utveckling (Delaktighet)

DELAKTIGHET - medborgare och medarbetare är delaktiga i kommunens utveckling

Vi vill kommunicera och ge återkoppling avseende mål, resultat och kvalitet. Vi vill att medborgare och medarbetare ska ha möjlighet att påverka kommunens utveckling.

Externt mål: Värnamo kommun kommunicerar och för dialog om mål och resultat med sina medborgare.

- Medborgare får svar på sina frågor
- Medborgarna har möjlighet att påverka kommunens utvecklingsarbete

Internt mål: Verksamhetsuppföljning av mål, resultat, kvalitet, personal och ekonomi rapporteras sammanhållet.

- Medarbetarna är insatta i målen för sin arbetsplats och Värnamo kommuns målstyrning
- Medarbetarna är delaktiga i arbetet



Nämndsmål: Alla barn och elever ska utvecklas till ansvarstagande demokratiska individer					
	Tidigare år	Nuläge	Målnivåer		
Indikatorer	2022	2023	2024	2025	2026
FÖRSKOLA	2	3			
Delaktighet 2:5:10 (BRUK, skala 1-4)	2	3			
Barnenkät: Jag får vara med och välja vad vi ska göra på min förskola	85,3%	87,8%	elevernas resultat ska öka med minst 1 procentenheter		
GRUNDSKOLA					
Elevenkät: På lektionerna får vi elever ge förslag på hur vi ska arbeta	82,7%	82,1%	elevernas resultat ska öka med minst 2 procentenheter		
Fritidshemsenkät: Jag får vara med och ge förslag på vad vi ska göra på fritidshemmet.	86,3%	88,2%	elevernas resultat ska öka med minst 2 procentenheter		
GYMNASIET					
Elevenkät: På lektionerna får vi elever vara med och påverka på vilket sätt vi ska arbeta med olika skoluppgifter.	70,3%	66,7%	elevernas resultat ska öka med minst 3 procentenheter		

4.4 Arbetsgivare kan anställa de medarbetare de behöver (Kompetensförsörjning)

KOMPETENSFÖRSÖRJNING – arbetsgivare kan anställa de medarbetare de behöver

Genom samverkan kan Värnamo kommun och andra arbetsgivare rekrytera och behålla medarbetare. Medarbetare, vars erfarenheter och kompetens tas till vara och utvecklas, trivs och stannar.

Externt: Värnamo kommun samverkar aktivt med externa aktörer för att främja och underlätta rekrytering för alla arbetsgivare i kommunen.

Människors erfarenheter och kompetens tas tillvara.

Internt: Som en attraktiv arbetsgivare utvecklar och behåller vi våra medarbetare. Värnamo kommun upplevs som en attraktiv arbetsplats.



Nämndsmål:

Indikatorer	Tidigare år	Nuläge	Målnivåer		
	2022	2023	2024	2025	2026
Medarbetarenkät HME Ledarskap	78	Vart annat år	80	Vart annat år	82
Medarbetarenkät HME motivation	81	Vart annat år	82	Vart annat år	84

4.5 Uppföljningsområde

Utöver de indikatorer som är framtagna finns även uppföljningsområden som är viktiga för nämnden att följa upp. Verksamheternas arbete kring dessa områden redovisas i det systematiska kvalitetsarbetet.

Plan mot diskriminering och kränkande behandling finns upprättad på varje enhet.

Antal aktuella åtgärdsprogram på skolan.

Antal anmälningar om kränkande behandling

Närvaro: Antal elever med högre än 10% ogiltig frånvaro per termin

4.5 Strategiska perspektiv – ej aktuell

Vilket/vilka strategiska perspektiv som är aktuella för 2024 fastställs först i juni. Bör därför hanteras enligt övergripande mål. Fyll i de aktiviteter er nämnd planerat och fått godkänt av KS samt vilka förväntade resultat och mätmetoder ni planerat. I det fall ni inte är aktuella för ett strategiskt perspektiv – behåll rubriken och skriv Ej aktuellt.

Benämning:

Mål:		
Aktivitet	Förväntat resultat	Mätmetod

4.6 Strategiska uppdrag – ej aktuell

I det fall ni inte är aktuella för ett strategiskt uppdrag – behåll rubriken och skriv Ej aktuellt.

Strategiska uppdrag formuleras och ges av KF alternativt KS

Uppdragets formulering:	<i>Ordagrant!</i>
Syfte:	<i>Utredningens syfte är att ...</i>
Utredningen/projektet genomförs tillsammans med:	<i>-förvaltningen, -avdelningarna...</i>
Återrapporteras senast:	

5. Nämndens Ekonomi

5.1 Driftbudget 2024 samt plan 2025–2026

Barn- och utbildningsnämndens preliminära driftbudgetramar för år 2024 är 965 miljoner kronor, för år 2025 957,1 miljoner kronor och för år 2026 958,5 miljoner kronor.

DRIFTVERKSAMHET	Bokslut	Bokslut	Budget	Prel	Prel	Prel
<i>Nettobelopp i miljoner kronor med en decimal</i>	2021	2022	2023	Budget	Budget	Budget
				2024	2025	2026
Barn- och utbildningsnämnden	1,6	1,4	1,3			
Gemensamt Barn- och utbildningsförvaltningen	17,6	20,1	25,6			
Förskola	222,1	235,5	239,9			
Grundskola ink. Förskoleklass	449,2	470,2	483,0			
Grundsärskola	20,5	21,3	20,9			
Gymnasieskola	141,2	140,1	136,9			
Gymnasiesärskola	6,7	7,7	8,6			
Vuxenutbildning	19,7	21,2	23,4			
Kulturskolan	9,6	11,5	11,8			
TOTAL NETTOKOSTNAD	888,1	929,1	951,4	965,0	957,1	958,5

5.2 Investeringsbudget 2024 samt –plan 2025–2028

Barn- och utbildningsnämndens investeringsbudgetförslag för år 2024 är 32,6 miljoner kronor.

Projektnamn/Projektgruppering		Budget	Plan	Plan	Plan	Plan
<i>Belopp i miljoner kronor med en decimal</i>	<i>Projektblad nr</i>	2024	2025	2026	2027	2028
Årliga inventarier verksamheten		24,8	20,5	19,2	19,1	18,6
Byggnation och renovering förskolor		2,8	0,6	0,0	0,0	0,0
Nybyggnation skola		5,0	6,7	0,0	0,0	0,0
Renovering Skola		0,0	0,0	4,2	4,5	0,0
SUMMA INVESTERINGAR		32,6	27,8	23,4	23,6	18,6

Barn- och utbildningsnämndens förslag till investeringsplan för åren 2025–2028 är totalt 93,3 miljoner kronor.

6. Nämndens HR

Antalet tillsvidareanställda har ökat under år 2022. Ökningen beror dels på att personalintensivverksamhet som särskola har ökat, dels genom strategisk satsning inom förskolan. För att minska behovet av timvikarier inom förskolorna har projektanställningar initierats under 2022 som ett komplement för att klara av den stora efterfrågan på vikarier. Även överanställningar har gjorts under året i den mån det har varit möjligt, för att säkra upp vid större frånvaro. Sjukfrånvaron har under 2022 sänkts jämfört med föregående år, den här trenden behöver förvaltning arbeta vidare med för att vara en attraktiv och kvalitativ arbetsgivare kommande år.

Kommande år kommer pensionsavgångar och personalomsättning att stå i fokus.

Kompetensförsörjning är en utmaning inom i hela förvaltningen. Det saknas idag behörig personal i verksamheten vilka behöver rekryteras, *men även befintlig personalen måste stanna kvar i yrket. För att få fler att stanna kvar i yrket behöver vi även ge kvalitativ kompetensutveckling.* Läs och strategier inom det här i stycket kompetensförsörjning.

	2021-12-31	2022-12-31	Förändring
Tillsvidareanställda, antal	1 119	1 139	+20
Tillsvidareanställda, årsarbetare	1 089	1 107	+18
Tidsbegränsat månadsanställda, antal	220	231	+11
Tidsbegränsat månadsanställda, årsarbetare	199	213	+14
Andel kvinnor, %	81,9	81,8	-0,1 procentenheter
Sysselsättningsgrad, %	97,3	97,2	-0,1 procentenheter

	2021-12-31	2022-12-31	Förändring
Övertid exklusive PO, tkr*	813	1 376	+563
Övertid, timmar**	1 907	2 903	+996
Fyllnadstid exklusive PO, tkr*	1 490	1 184	-306
Fyllnadstid, timmar**	6 966	6 747	-219
Timlön exklusive PO, tkr*	14 209	14 991	+782
Timlön, timmar**	95 575	95 940	+365
Personalkostnad exklusive PO och pension, tkr*	678 630	699 031	+20 401
Kostnader för inhyrd personal	42	219	+177

*Kostnader enligt bokföringen per 2022-12-31 som avser timmar utförda december 2021 - november 2022 (12 månader). Inklusive deltidssbrandmän. I personalomkostnadspålägget (PO) ingår lagstadgade arbetsgivaravgifter samt avgifter till avtalspensioner och försäkringar.

**Timmar utförda december 2021 - november 2022 (12 månader). Exklusive deltidssbrandmän.

	2021-12-31	2022-12-31	Förändring
Sjukfrånvaro, % *	7,16	6,87	-0,29 procentenheter
Andel sjukfrånvaro längre än 60 dagar, % *	43,85	39,5	-4,35 procentenheter
Sjuklön exklusive PO (månadsavlönade, timavlönade), tkr **	10 535	10 318	-217

*Sjukfrånvarotid januari 2022 - november 2022. I förvaltningsberättelsen finns information om sjukfrånvarotid januari 2022-december 2022.

**Kostnader enligt bokföringen per 2022-12-31. I personalomkostnadspålägget (PO) ingår lagstadgade arbetsgivaravgifter samt avgifter till avtalspensioner och försäkringar.

	2021-12-31	2022-12-31	Förändring
Personalomsättning, %	7,4	9,2	+1,8 procentenheter
Personalomsättning exkl. pensionsavgångar, %	5,2	7,2	+2,0 procentenheter
Pensionsavgångar, antal faktiska	24	21	-3

*Avser tillsvidareanställda.

Pensionsavgångar prognos (beräknat vid 65 års ålder)	Prognos 2023	Prognos 2024	Prognos 2025	Prognos 2026	Prognos 2027

Antal	18	25	23	25	28
-------	----	----	----	----	----

*Avser tillsvidareanställda.

7. Nämndens viktigaste nyckeltal

Siffrorna uppdateras i augusti.

	Bokslut 2021	Bokslut 2022	Budget 2023	Plan 2024	Plan 2025	Plan 2026
Antal folkbokförda barn i ålder 1-5 år per 31/12 respektive år.	1945	1919	*	*	*	*
Antal barn per personal i kommunal förskola (rikssnitt, N11010)	5,3 (5,1)	*	*	*	*	*
Andel behöriga pedagoger i förskolan (rikssnitt, N11023)	40,6 (42,4)	*	*	*	*	*
Kostnad per barn i förskolan (riket, N11008)	165 633 (*)	*	*	*	*	*
Antal barn i barnomsorg på obekväm arbetstid	50	*	*	*	*	*
Antal barn i pedagogisk omsorg	0	*	*	*	*	*
Antal barn i fritidshem (prognos VP19-20)	1650	1 669	*	*	*	*
Elev per anställd, (heltidstjänst) kommunalt fritidshem (riket, N13805)	18,8 (20,3)	*	*	*	*	*
Andel årsarbetare i fritidshem med ped. Högskoleexamen (N13015)	51,5 (36,5)	*	*	*	*	*
Kostnad per barn i fritidshem (riket, N13008)	41 588 (42 311)	*	*	*	*	*
Antal folkbokförda barn förskoleklass per 31/12 respektive år.	395	399	*	*	*	*
Antal elever per lärare i f-9 (rikssnitt, kommunbladet skolverket) (KOLADA N15100 ändrad 2019)	12,6 (12,2)	*	*	*	*	*
Kostnad per elev i förskoleklass (riket, N15053)	63 413 (*)	*	*	*	*	*
Antal folkbokförda elever i grundskolan exkl. förskoleklass och sårskola per 31/12 respektive år.	3 777	3 741	*	*	*	*
Antal elever per lärare i grundskolan (rikssnitt, N15034)	12,5 (12,0)	*	*	*	*	*
Andel behöriga pedagoger i grundskolan (rikssnitt, N15031)	87,1 (84,8)	*	*	*	*	*
Kostnad per elev i grundskolan (riket, N15008)	112 537 (*)	*	*	*	*	*
Antal elever i grundsårskolan	46	52	*	*	*	*
Lärare/ped. Personal men specialpedagogisk högskoleexamen i grundsårskola (N18019)	37,8 (27,0)	*	*	*	*	*
Antal folkbokförda elever i åldern 16-18 år exkl. gysår per 31/12 respektive år.	1 197	1 220	*	*	*	*

Antal elever per lärare i gymnasieskolan (rikssnitt, N17817)	11,4 (11,5)	*	*	*	*	*
Kostnad per elev i gymnasieskolan, folkbokförda i Värnamo (riket, N17007)	114 266 (*)	*	*	*	*	*
Andel behöriga pedagoger i gymnasieskolan (rikssnitt, N17814)	84,2 (83,9)	*	*	*	*	*
Antal elever i gymnasiesärskolan	18	24	*	*	*	*
Vuxenutbildning, antal kursdeltagare	2683	2 867	*	*	*	*
Kostnad per heltidsstuderande i kommunal vuxenutbildning (riket, N18001)	84 766 (54 959)	*	*	*	*	*
Antal kursdeltagare i svenska för invandrare	785	579	*	*	*	*
Antal inskrivna elever i Kulturskolan	1328	1 292	*	*	*	*
Antal årsarbetare i Kulturskolan	17,7	*	*	*	*	*

8. Sammanfattning

Barn- och utbildningsförvaltningen kommer under perioden få klart nya förskolor och grundskolor. En ny skolstruktur i den västra delen av staden blir klar och i förlängningen av det behöver vi få en bättre bild av hur skolstrukturen ska utvecklas och se ut i hela Värnamo kommun. Att barnen och eleverna möts av en likvärdig skola, där fokus ligger på att arbeta strukturerat med det kompensatoriska uppdraget. Eleverna ska få den utbildning de har rätt till och en stabil måluppfyllelse är av stor vikt för vår kommuns välmående.

Kompetensförsörjningen kommer bli än mer komplex då bristen på behörig personal kommer göra sig alltmer tydlig. Vidare arbete med strategisk kompetensförsörjning för läraryrket kommer ske under hela perioden. Det kommer därför bli viktigt att erbjuda en verksamhet av god kvalitet och en god arbetsmiljö för både barn/elever och personal samt att se över om det går att förstärka med andra kompetenser/yrkesgrupper inom verksamheten. Även nya former för utbildning av lärare inom alla skolformer behöver utvecklas i samverkan mellan akademi och kommun.

Flera av våra enheter är fortsatt trångbodda inte bara inne i staden utan även enheter i ytterområdena. Vi behöver tillsammans hitta lösningar för detta. Därutöver finns behov av ytterligare nybyggnation för att möta framtida tillväxt och kunna lämna tillfälliga lösningar i form av paviljonger. Under kommande år behöver även flertalet av våra lokaler genomgripande renoveringar. Gymnasiet är en sådan som vid en renovering har stor påverkan på verksamheten och evakueringslokaler.

Barn- och utbildningsnämnden har fortsatt stora ekonomiska utmaningar, rester av de effektiviseringar vi inte måttat med att genomföra under pandemin samt med de prisökningar som inflationen är en effekt av.

Befintlig förskole- och skolorganisation med många små enheter är inte resurseffektiv och vi ser att det blir allt svårare att kompetensförsörja dessa enheter med behörig pedagogisk personal. Vilket innebär att det statliga uppdraget att ge alla barn och elever den likvärdiga utbildning de har rätt till enligt skollagen blir svårare att tillgodose.

Värnamo kommun har en stark vilja att behålla de små enheterna, vilket är bra för kommunens tillväxt

i sin helhet. För att se hur Värnamo kommun kan använda resurserna på bästa sätt behöver förskole och skolorganisationer utredas och en översyn av organisationen behöver påbörjas under perioden.

Utbildning är barn- och utbildningsnämndens uppdrag och kanske det viktigaste vi har i kommunen då barn och elever kommer vara våra framtida medborgare, att ge dem en stabil grund att stå på i form av en god utbildning är avgörande för om vi kan ge de bästa förutsättningar för det.