

Verksamhetsplan för medborgarnämnden 2024 - 2026



Antagen av nämnd: Medborgarnämnden

Datum: 2023-03-10, § xxx

Dokumentet gäller från: 2024-01-01

Dokumentansvarig: ordf Arnold Carlzon, förvaltningschef Fredrik Wallström

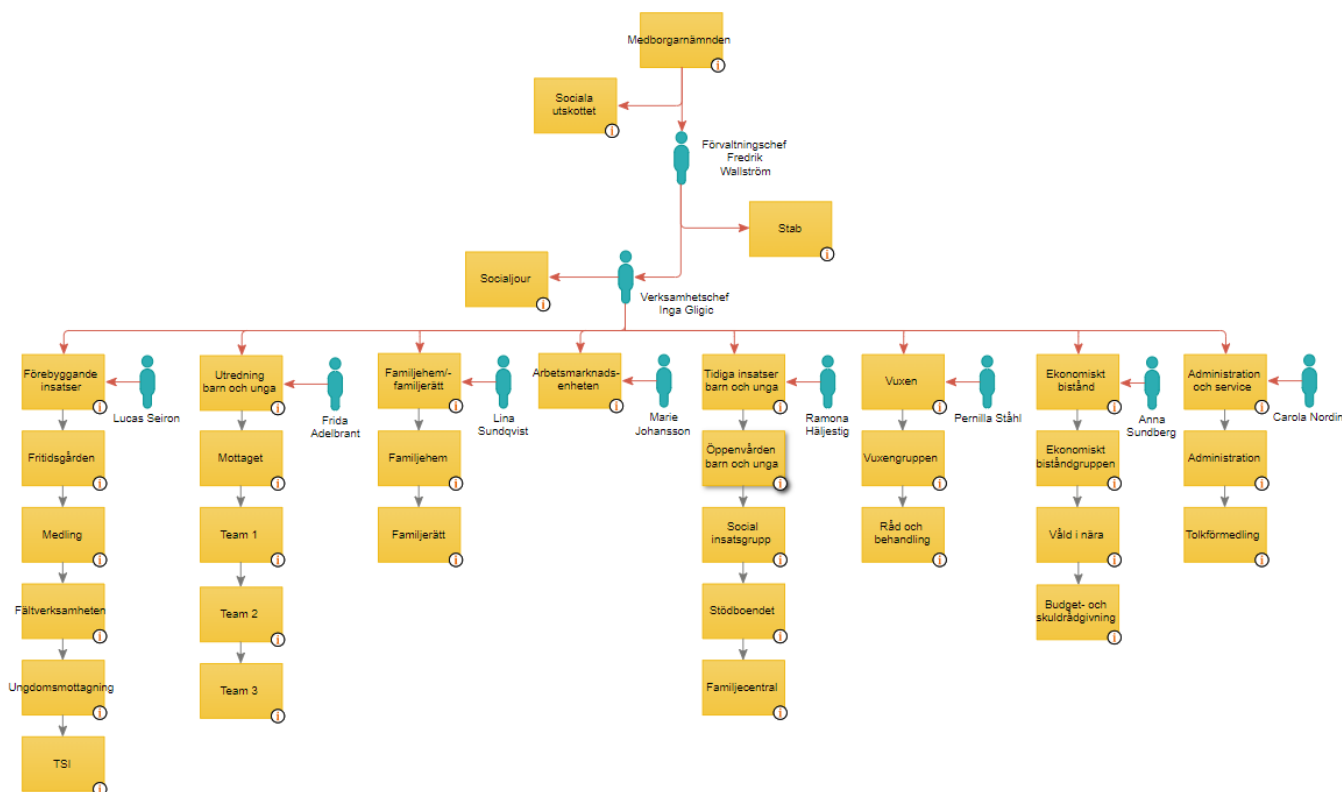
Innehåll

1	Nämndens uppdrag enligt reglemente	3
	Organisationsbeskrivning	3
1.1	Uppdragets omfattning	3
2	Verksamhetsåren 2024 - 2026	6
2.1	Strategier och metoder	8
2.3	Digitalisering	8
3	Utmaningar och framtida utveckling	9
4	Nämndens mål, ekonomi, HR och övriga nyckeltal	9
4.1	Nämndens mål	9
4.2	Nämndens Ekonomi	13
4.2.1	Driftbudget 2023 samt plan 2024-2026	13
4.2.2	Investeringsbudget 2023 samt –plan 2024-2027	14
4.3	Nämndens HR	14
4.4	Övriga omsättningstal och nyckeltal	15
5	Sammanfattning	15

1 Nämndens uppdrag enligt reglemente

Medborgarnämnden fullgör kommunens uppgifter inom socialtjänstlagen (SoL) med kompletterande tvångslagstiftning och följdlagar jämte familjerättslig lagstiftning med undantag av det som gäller äldre- och funktionshinderomsorg. Nämnden ansvarar även för integrationsfrågor, flyktingmottagning, arbetsmarknadsåtgärder och fritidsgårdsverksamhet.

Organisationsbeskrivning



1.1 Uppdragets omfattning

Stab

Medborgarförvaltningens stab ska arbeta för att underlätta och stödja kärnverksamheten. Staben består av kvalitetsutvecklare, ekonom, systemutvecklare/systemadministratör samt nämndsekreterare.

Arbetsmarknadsenheten (AME)

- **AME-** arbetsmarknadsenhet som vänder sig till den som är mellan 16–64 år och som står långt ifrån arbetsmarknaden. Deltagarna anvisas från flera myndigheter och verksamheter både inom kommunala och statliga verksamheter.
- **Flyktingmottagning-** Kommunens mottagning för nyanlända familjer organiseras under denna sektion.

Förebyggandeteamet

- **Fritidsgårdarna** i Värnamo kommun är för ungdomar mellan 9–18 år, Verksamheten bedrivs dels på fritidsgården Navet i centrala Värnamo, men även på andra orter i kommunen.

- **Ungdomsmottagningen** kan ungdomar mellan 13–21 år vända sig gällande frågor om bland annat kroppen, preventivmedel och möjlighet till samtal med en kurator. Ungdomsmottagning bedrivs i samarbete med regionen.
- **Medling och stödcentrum** är en verksamhet för ungdomar under 21 år som begått ett brott eller blivit utsatta för eller blivit vittne till ett brott. Denna verksamhet är i samverkan mellan Värnamo-, Gnosjö-, Vaggeryd- och Gislaveds kommuner.
Fältverksamhet Består av fyra medarbetare och är en samverkansorganisation tillsammans med skolan.
- **Projektledare TSI.** Under 2023 ansvarar även förebyggande teamet för implementering av TSI i Värnamo kommun tillsammans med barn- och utbildningsförvaltningen och omsorgsförvaltningen.

Utredning barn och unga

Sektionens tre team och arbetar med utredning och uppföljning avseende barn och unga 0-20 år och deras föräldrar, inklusive ensamkommande flyktingungdomar. I denna sektion ingår även barn- och ungas *gemensamma mottag.*

Inom sektionen kommer även säkerhetsplaneringsteam att organiseras, bestående av en gruppleadare med delat uppdrag gruppleadare/metodstödjare Signs of safety, tillsammans med fyra socialsekreterare. Uppdraget är att arbeta med säkerhetsplanering, stöd och uppföljning gällande målgruppen där risk för placering är hög.

Tidiga insatser Barn och Unga:

- **Öppenvården** ger stöd och behandling för barn/ungdomar och deras familjer på uppdrag av myndigheten men även som råd och stöd-service.
- **Galaxen** Öppenvårdsinsatser för målgruppen 13-25 år och med drogtester.
- **SIG** nyinrättad projektjänst på två år som syftar till att arbeta med att utveckla och implementera social insatsgrupp i Värnamo kommun.
- **Familjecentralen** Ett samarbete mellan regionen och kommunen vilket för medborgarförvaltningen innebär en socionom som arbetar med råd och stöd på Familjecentralen.

Vuxen

Vuxensektionen inom medborgarförvaltningen består av en *myndighetsdel* och en *öppenvårdsdel*. Målgruppen för sektionen är personer från 20 år och uppåt och riktar sig framförallt till personer med riskbruk, missbruk och beroende av alkohol, narkotika samt spel om pengar. Stöd och behandling erbjuds även till anhöriga.

- **Myndighet vuxen** arbetar med utredning, beslut och uppföljning av insatser.
- **Råd- och behandlingsenheten** ger stöd och behandling för målgruppen.
- **Case Manager** I samarbete med Region Jönköpings län, Gislaved, Vaggeryd och Gnosjö kommun tillhandahålls insats i form av Case manager för personer med svår samsjuklighet.

Ekonomiskt bistånd

Arbetar med att utreda rätten till ekonomiskt bistånd. I uppdraget ingår även att stötta de klienter som söker ekonomiskt bistånd att komma till en egen försörjning. Uppdraget bygger på motivationsarbete och samverkan med andra aktörer för att klienten ska komma till rätt försörjning.

- **Våld i nära relation**

Arbetar med personer över 20 år som utsätts för våld i en nära relation. I uppdraget ingår att göra skyddsbedömning för en eventuell skyddsplacering. Arbetar även med råd och stöd samt

motivationsarbete för att personen ska orka lämna relationen. Arbetar även med praktiskt arbete vid behov.

- **Budget och skuldrådgivning**

Hjälper kommuninvånarna att planera och strukturera sin privatekonomi. Hjälper till att ansöka om skuldsanering och att vara behjälplig under hela skuldsaneringsprocessen.

Familjehem & Familjerätt

- **Familjehemsgruppen**

Familjehemsgruppen följer upp vården för barn som är placerade i familjehem. Gruppen har också ansvaret för att rekrytera nya familjehem, kontaktfamiljer/kontaktpersoner samt att handleda uppdragstagarna.

- **Familjerätten**

Familjerätten i Värnamo kommun ansvarar även för de familjerättsliga arbetsuppgifterna i Gislaved, Gnosjö och Vaggeryd. Det innebär att vi servar cirka 90 000 invånare. Familjerätten fastställer och utreder faderskap och föräldraskap. Vi har ansvar för att hjälpa föräldrar med stöd i frågor som kan uppkomma kring barnen vid en separation. Vidare utreder vi på uppdrag av domstolen frågor om vårdnad, boende och umgänge. Vi arbetar även med adoption och utreder namnbyte efter ansökan hos domstol.

Administration och service

Sektionens ansvar är att stötta förvaltningens olika verksamheter internt gällande administration och uppgifter som härrör detta, man kan säga att sektionen är navet i förvaltningen. I sektionen ingår följande undergrupper:

- **Reception**

Receptionen är medborgarförvaltningens ansikte utåt. Där tar man emot klienter och samarbetsparter och slussar dem vidare till rätt socialsekreterare. Receptionen fördelar alla inkomna anmälningar och handlingar. Dit kommer man även som blivande/ny förälder för att registrera faderskap.

- **HR Administration**

Ansvarar för månatlig framställande av löner, kontroll och inrapportering av löneunderlag, tolkning av lagar, delaktig i rekrytering samt medverkar till utveckling och rådgivning inom HR- funktionen, arbetsrättsliga frågor, HR-processer samt agerar chefsstöd. Hanterar utbetalning av medel för familjehem och kontaktpersoner

- **IFO Administration**

Stöd till alla socialsekreterare inom de olika sektionerna med löpande administrativa arbetsuppgifter. I stödet ingår bland annat fakturahantering, uträkning och fakturering av egenavgifter, ansvarar för förmedlingskonto, aktualisering av inkomna anmälningar och myndighetskontakter.

Sydvästra Smålands socialjour

Socialjourens uppdrag är att ansvara för de 10 anslutna kommunernas handläggning av akuta situationer under jourtid enligt Socialtjänstlagen (SoL) samt tvångslagstiftningarna Lagen om vård av missbrukare (LVM) och Lagen om vård av unga (LVU).

2 Verksamhetsåren 2024 - 2026

Nämnden behöver fortsätta arbetet med en budget i balans. Under 2024–2026 kommer nämnden att fokusera än mer på arbetet med att minska externplaceringar. Detta arbete kan komma att innebära ytterligare organisatoriska förändringar i syfte att möta kommunens innevånare på ett förändrat sätt.

Nämndens fokus för måluppfyllelse och budget i balans

Nämnden har identifierat tre huvudområden inom nämndens uppdrag till förvaltningen där en förväntan och utveckling under 2024–2026 är avgörande för nämndens samlade kvalitets- och målarbete. Dessa är *digitalisering* med fokus på automatisering av administrativa processer, *förebyggande arbete* och insatser inom samlad förvaltning samt arbetet med att förkorta och undvika *placeringar* genom införande av nya och utvecklade arbetssätt inom ramen för Signs of safety.

Fortsatt utveckling genom samverkan

Samverkan inom ramen för tidiga och samordnade insatser behöver vidareutvecklas och fördjupas. Här avser nämnden särskilt samverkan med skola och omsorg och att denna ska stödja medborgarförvaltningens strukturerade arbetssätt vilket syftar till att nå målen i nämndens verksamhetsplan. Då främst gällande målet att förkorta och undvika externa placeringar, men även mål om att frigöra mer resurs i det tidiga förebyggande arbetet. Nämnden ser även att arbete i dialog med bland annat omsorgsförvaltningen i syfte att arbeta fram gemensamma arbetssätt gällande människor med behov av stöd från två eller fler förvaltningar behöver fortlöpa och fördjupas under hela perioden. Nämnden utesluter inte att organisatoriska och/eller budgetmässiga justeringar inom eller mellan medborgarförvaltning och omsorgsförvaltning kan komma att behövas.

Förebyggande och tidiga insatser är framgångsfaktorer när det gäller att förebygga ohälsa samt att minska utanförskap både när det gäller barn och vuxna. Nämnden ser att investeringar nu kan komma att innebära mindre kostnader på sikt. Nämndens bedömning är att detta arbete kommer att behöva fortsätta utvecklas med fokus på att identifiera och samverka kring tidig oro. Samverkan internt och med övriga förvaltningar så väl som med andra kommuner/regionen och civilsamhälle kommer att vara avgörande om nämnden ska kunna fortsätta bedriva en god och effektiv verksamhet med hög kvalitet. Här vill nämnden under perioden fortsätta satsa både inom nämndens uppdrag och i samverkan med andra förvaltningar.

Nämnden har en fortsatt dialog med grannkommunerna men även med civilsamhälle och ideella föreningar. Detta syftar till att identifiera nya områden där kommuner eller ideella organisationer kan arbeta tillsammans med det tydliga syftet att uppnå ett förbättrat resultat för kommuninvånarna i Värnamo kommun. Ett annat av de områden som har identifierats inför framtiden är boende. När det gäller boendefrågan i Värnamo kommun ser nämnden att behovet av stöd tenderar att öka, vilket gör att nämnden under kommande år behöver utarbeta andra arbetssätt för att möta ett förändrat/utökat behov. Behovet ökar framför allt inom målgruppen samsjuklighet, missbruk, psykisk ohälsa, ungdomar med insatser från nämnden, men även inom grupper som befinner sig i andra typer av utanförskap. Ett exempel på det är behov av stöd för flytt från kommunen där tidigare beteenden såsom kriminalitet och viljan att bryta ett destruktivt levnadsmönster är bakgrund. Här ser nämnden att dialog och samverkan med andra kommuner men även samverkan med polis, arbetsförmedling, region, länsstyrelse och försäkringskassa kan vara aktuellt. Inom detta område ser nämnden att omfördelning av resurser inom förvaltningen kan komma att behöva göras i syfte uppnå mål om minskade och förkortade placeringar externt.

Våld i nära relationer

Under 2023–2024 kommer ny lagstiftning inom området och då med tyngdpunkt på hur nämnden tar ansvar för barn som skyddsplaceras tillsammans med en av vårdnadshavarna. Förändringarna innebär i korthet att stärka barnrättsperspektivet men även att förbättra skyddet och stödet till personer som är i behov av skyddat boende.

Detta innebär för nämnden att kostnaderna för denna målgrupp kommer att öka, både gällande krav på handläggning, uppföljning och stöd, men även då de boendeformer som nu finns övergår till att bli tillståndspliktiga och därmed sannolikt kostnadsdrivande.

Stöd för enskilda att komma i sysselsättning

Gällande arbetsmarknad och stöd för enskilda att komma i sysselsättning, pågår ett arbete inom sektionerna AME (arbetsmarknadsenhet) och ekonomiskt bistånd i att finna arbetsmetoder som snabbare ger kommunens invånare ett stöd som leder till rätt försörjning. Då detta arbete är påbörjat ser nämnden att arbetet behöver fortsätta men att eventuella justeringar kan vara nödvändiga. Nämnden noterar även att förändringar inom arbetsförmedlingen kan göra att kommunen kan komma att behöva ta ett större ansvar för gruppen arbetslösa. Nämnden ser att det finns indikatorer på att det ekonomiska biståndet samt behov av stöd från arbetsmarknadsenheten kan komma att öka framgent. Framför utifrån de förändringar som nu snabbt sker i omvärlden. Detta kan generera ett ökat mottagande inom integration med anledning av kriget i Ukraina men också ett utökat behov av försörjningsstöd som en konsekvens av att samhället nu är på väg in i en lågkonjunktur. Nämnden utesluter inte att vissa justeringar gällande ansvar under perioden kan bli nödvändiga i syfte att få en mer sammanhållen kommunal process.

Översyn av socialtjänstlagstiftningen påverkar flera målgrupper

Inom lagstiftningen pågår ett arbete med bland annat en översyn av socialtjänstlagstiftningen. I huvuddrag innebär detta arbete med att förväntningar på ett förebyggande arbete tydliggörs, samt att kvalitativa och evidensbaserade arbetssätt lyfts fram. Förändrad socialtjänstlag kommer att införas under 2023 om förväntade beslut fattas.

Lagstiftning gällande barn vars föräldrar skyddsplaceras (våld i nära relation) kommer att förändras vilket för nämnden kan innebära merarbete då dessa barns rättigheter nu på annat sätt kommer att tillvaratas (lagrådsremissen har arbetsnamnet, *Ett fönster av möjligheter*). Detta innebär bland annat gällande krav på utredning och uppföljning. Dessa förändringar sker i första hand inom ramen för LVU (Lagen om vård av unga) där samtycke från en vårdnadshavare i dessa ärenden ofta inte ges/eller kan inhämtas. Denna förändring kommer även sannolikt att för nämnden bli kostnadsdrivande då en del av förslaget innebär att placering med barn blir en tillståndspliktig verksamhet, vilket gör att kvinnojourens verksamheter till delar kan komma att försvinna som placeringsmöjlighet. Huvudmannaskapet gällande missbruk och samsjuklighet ligger för beredning på justitiedepartementet. Detta innebär med stor sannolikhet att nämnden från 2026 får ett förändrat uppdrag kopplat mot målgruppen missbruk och samsjuklighet. I korthet innebär förslagen i lagförändring att behandlingsansvaret i första hand är regionernas ansvar och att kommunens ansvar i stället får större tyngdpunkt på förebyggande arbete, stöd till sysselsättning, bostad samt social omsorg.

Integration och mottagande

Mottagandet av nya kommuninvånare (integration) avseende kvotflykting (kvot) och anvisningsboende (abo) kan komma att minska under perioden 2024–2026. Däremot kan flyktingströmmen från Ukraina komma att öka givet att Rysslands invasion av Ukraina fortsätter. Människor från Ukraina får automatiskt tillfälligt uppehållstillstånd inom ramen för massflyktingsdirektivet. Nämnden ser inte några signaler på att detta kommer att upphöra vilket gör att nämnden behöver ha fortsatt beredskap för att stödja dessa individer under perioden. Nämnden noterar även att kommunen kan komma att behöva ta ytterligare ansvar för att människor kommer i sysselsättning samt inkluderas och integreras i Värnamo.

Fortsatt utveckling utifrån Signs of Safety och barnkonventionen

Behovet av nya och/eller förändrade arbetssätt är något som kommer att påverka hela förvaltningens verksamhet framöver. Här avser nämnden att fortsätta arbetet med implementering och utveckling av förhållningssättet Signs of Safety vilket stödjer nämndens mål både gällande kvalitet och attraktivitet. Nästa steg i detta är uppstart av säkerhetsplaneringsteam vilket kommer vara fullt utbyggt september 2023.

Målet med denna justering är att bidra till arbetet med minskade/förkortade placeringar men också att bidra till en förändrad kultur i förvaltningen där målet är att människor med behov av stöd i större utsträckning får stöd av det nätverk de har runt sig. Signs of Safety som förhållningssätt ger förvaltningen goda förutsättningar att skapa samverkan mellan sektioner och att de, som en direkt konsekvens, kan dela erfarenheter på ett tydligare sätt. Medborgarnämnden behöver också säkerställa att barnkonventionen, som sedan januari 2020 är lagstiftning i Sverige, finns med i alla led i förvaltningen, allt från budgetarbete till utredning. Detta är ett arbete nämnden behöver utveckla och fördjupa.

2.1 Strategier och metoder

Nämndens bedömning är att samverkan både internt i förvaltningen och externt med andra aktörer såsom kommunala, regionala, statliga och civila behöver fortsätta att utvecklas och fördjupas. Detta arbete pågår bland annat med omsorgsförvaltning, skola, region, polis, civilsamhälle och arbetsförmedling. Nämnden har även ett antal verksamheter som bedrivs inom ramen för samverkan, bland dessa kan bland annat akutboende via Idéburet partnerskapsavtal (IOP) och gemensam familjerätt (GGVV) nämnas. Även fältverksamheten som finansieras gemensamt med skolan är en samverkan som gynnar kommunens utveckling och förebyggande arbete. Att bedriva verksamhet tillsammans med andra kommuner och att överlåta delar av ansvar för verksamhet till civila initiativ, ger både en kostnadseffektiv verksamhet samt en större möjlighet för de verksamheter som bedrivs i samverkan att arbeta systematiskt med kvalitets- och utvecklingsarbete. Detta ger i sin tur större förutsättningar för att bedriva verksamhet med god kvalitet.

Utöver nämnda utvecklingsområden inom ramen för samverkan har nämnden andra samverkansavtal i gång eller under framtagande. Nämnden ser att kommuninvånarnas behov av stöd från offentlig sektor ökar vilket gör att nämnden kan komma att behöva genomföra ytterligare prioriteringar i syfte att säkerställa att de offentliga medel som används disponeras på ett effektivt och klokt sätt. Nämnden behöver kommande år arbeta vidare med att skapa förutsättningar för multiprofessionella team, vilket innebär att fler professioner samlas kring kommuninvånare med komplexa missbruks- och/eller sociala problem.

Fortsatt utveckling av förebyggandeteam, med ett uppdrag att jobba aktivt med förebyggande insatser, i första hand mot barn och unga, kommer att fortsätta. Här ser nämnden att flera andra kommunala aktörer spelar en avgörande roll, bland dessa bör nämnas kulturförvaltningen, skolan, fritidsavdelningen på teknik- och fritidsförvaltningen och kulturskolan, även civilsamhället behöver involveras delaktiggöras i det förebyggande arbetet. Detta då ett av uppdragen inom förebyggandeteamet är att ge barn och unga stöd i att finna en meningsfull fritid. Nämnden ser även över möjlighet att inom förebyggandeteamet fördela om ytterligare resurs för att arbeta med stöd till skolan inom ramen för TSI men även möjligheten att få in myndighetsutövningen närmare skolan. Detta syftar till att stödja skolan i bedömning om insatser från medborgarnämnden men även snabbare vägleda rätt i insatser, stöd och omsorg.

Trygghetscenter kommer att vidareutvecklas tillsammans med övriga förvaltningar i kommunen. Målet med trygghetscenter är att de funktioner som arbetar med trygghetskapande insatser - såsom fältverksamhet, samordnare, trygghet- och säkerhetsmedarbetare, polis och andra aktörer ska ges en förbättrad möjlighet att systematiskt både kunna mötas och planera, att genomföra gemensamma insatser, men också möta kommunens invånare och prata kring trygghet och säkerhet i Värnamo kommun.

På sektion- och enhetsnivå fortsätter arbetet med att säkerställa att det finns verksamhetsplan och verksamhetsrapport, då dessa verktyg är viktiga för det systematiska kvalitetsarbetet. I detta arbete är systemstöd viktiga och här pågår en utveckling kring att arbeta fördjupat i kommunens beslutsstödsystem.

2.2 Digitalisering

Nämnden kommer under 2023–2024 att fortsätta arbetet med att automatisera och digitalisera delar av myndighetsprocessen. Ambitionen är att myndighetsprocessen inom ekonomiskt bistånd är automatiserad fullt ut hösten 2024.

Här räknar nämnden med att 60–70 % av ansökningarna kan hanteras och de ansökningar som av olika skäl inte kan hanteras inom denna process behöver hanteras i särskild ordning. Nämndens förväntade nytta med detta är att frigöra resurs till andra prioriterade områden inom nämndens uppdrag. I övrigt så är nämndens bedömning att det finns goda förutsättningar för digitalisering inom andra delar inom nämndens uppdrag och då med fokus på administrativa processer. Utöver detta avser nämnden att fortsätta arbetet med att tillgängliggöra nämnden via e-tjänster, sammankoppla verksamhetssystem med digital brevlåda (Idata), detta för att minska nämndens klimatpåverkan genom att sända myndighetspost digitalt som första val till kommunens invånare. Detta stöder även nämndens mål om effektivitet.

3 Utmaningar och framtida utveckling

Samhällets förväntningar på stöd från socialtjänsten ser ut att öka och de utmaningar som nämnden ser på 5–10 års sikt handlar om fortsatt utveckling av tidiga och förebyggande insatser, *effektiva insatser*, riktat både mot målgruppen barn/unga, men också mot målgruppen vuxen. Vidare ser nämnden en lagstiftning som är under förändring, där vissa delar av nämndens uppdrag kan komma att få annan huvudman. Sammanfattningsvis ser nämnden fyra teman som sannolikt kommer påverka arbetet i förvaltningen långsiktigt. Dessa är *samverkan*, *kommuninvånarnas förväntningar i förhållande till ekonomiska resurser* och *komplexitet vad gäller behov*, där nya verksamheter kan komma att behöva startas. *Förändringar i omvärlden* både utifrån ett klimatperspektiv och utifrån en omvärldssituation där människor har behov av att bosätta sig i trygga länder med anledning av krig och annan oro i sin närhet.

4 Nämndens mål, ekonomi, HR och övriga nyckeltal

4.1 Nämndens mål

KVALITET – grunduppdrag av god kvalitet för dem vi är till för

Det visar verksamhetens nytta för medborgaren. Vi får ett underlag för verksamhetsutveckling, att vi följer och säkrar verksamhetens kvalitet.

Det ger goda underlag till ledning och nämnd för beslut om resurser och insatser.

Kvalitetsmål formuleras utifrån respektive nämnds/bolags grunduppdrag i förhållande till medborgarna.

Nämndernas och bolagens kvalitetsmål, för sitt grunduppdrag, ska visa god måluppfyllelse inom ekonomiskt given budgetram.



Möjligt att även ta med kostnader för placeringar och jämföra med öppna insatser och kostnader för dessa utifrån att vi tagit ställning för att utveckla stödet på hemmaplan.

Nämndsmål: Medborgarnämnden säkerställer en hållbar livssituation som ger trygghet, delaktighet och god kvalitet för alla, av alla.

Medborgarnämnden arbetar och samverkar för ekonomisk hållbarhet med en balans mellan mål, resurser och resultat.

	Nuläge:		Målnivåer:		
Indikatorer	2022	2023	2024	2025	2026
Andel ej återaktualiserade personer med försörjningsstöd,	80%	82%	84%	85%	86%

ett år efter avslutat försörjningsstöd					
Antal placeringsdygn externt barn och unga+ vuxen	7874	7000	6000	5500	5000
Placeringsdygn jourhem barn och unga	973	600	600	500	450
Upplevd förändring av livssituation efter kontakt med socialtjänsten	79%	83%	85%	87%	89%
N31814 Vuxna biståndsmottagare med långvarigt ekonomiskt bistånd	37% (2021)	32%	27%	22%	17%
U31801 Vuxna biståndsmottagare med mycket långvarigt ekonomiskt bistånd	20% (2021)	16%	12%	8%	4%
Väntetid i antal dagar från ansökan till beslut ekonomiskt	13	10	5	3	2
Antal avslutade på arbetsmarknadsenhet som gått vidare till arbete eller studier (antal)	44	50	60	70	80

DELAKTIGHET - medborgare och medarbetare är delaktiga i kommunens utveckling

Vi vill kommunicera och ge återkoppling avseende mål, resultat och kvalitet. Vi vill att medborgare och medarbetare ska ha möjlighet att påverka kommunens utveckling.

Externt mål: Värnamo kommun kommunicerar och för dialog om mål och resultat med sina medborgare.

- Medborgare får svar på sina frågor
- Medborgarna har möjlighet att påverka kommunens utvecklingsarbete

Internt mål: Verksamhetsuppföljning av mål, resultat, kvalitet, personal och ekonomi rapporteras sammanhållet.

- Medarbetarna är insatta i målen för sin arbetsplats och Värnamo kommuns målstyrning
- Medarbetarna är delaktiga i arbetet



Nämndsmål: Medborgarnämnden har ett inkluderande, lyssnande och samverkande förhållningssätt med människan i fokus

Indikatorer	Nuläge:	Målnivåer:			
	2022	2023	2024	2025	2026
Brukarenkät: Brukarens synpunkter gällande möjlighet att påverka den hjälp och det stöd som ges	80%	83%	85%	86%	87%
Antal klagomål	13				
Antal avvikelser i samverkan	47				
Deltagare i öppet föräldrastödsprogram (antal)	18	40	60	80	100

KOMPETENSFÖRSÖRJNING – arbetsgivare kan anställa de medarbetare de behöver

Genom samverkan kan Värnamo kommun och andra arbetsgivare rekrytera och behålla medarbetare. Medarbetare, vars erfarenheter och kompetens tas till vara och utvecklas, trivs och stannar.

Externt: Värnamo kommun samverkar aktivt med externa aktörer för att främja och underlätta rekrytering för alla arbetsgivare i kommunen.

Människors erfarenheter och kompetens tas tillvara.

Internt: Som en attraktiv arbetsgivare utvecklar och behåller vi våra medarbetare. Värnamo kommun upplevs som en attraktiv arbetsplats.



Nämndsmål: Medborgarnämnden är en attraktiv, inkluderande arbetsgivare genom att förvaltningen ger möjlighet för anställda att fortsätta växa personligt och professionellt. I detta bidrar vi till vidare kompetensförsörjning, med människan i fokus.					
	Nuläge:	Målnivåer:			
Indikatorer	2022	2023	2024	2025	2026
Personalomsättning (exkl pensionsavgångar inkl. strukturella neddragningar).	9,8%	8,5%	8%	7,5%	7,0%
N30010 Månadsavlönade inom individ- och familjeomsorg, kommun, antal	114				
Genomsnittlig faktisk sysselsättningsgrad IFO	72%	74%	76%	78%	80%
Medarbetarundersökning: Hållbart medarbetarengagemang, HME, Ledarskap	81 (2021)	83	84	85	86
Medarbetarundersökning: Hållbart medarbetarengagemang HME, Motivation	86 (2021)	88	89	90	91
Medarbetarundersökning: Hållbart medarbetarengagemang HME, Styrning	81 (2021)	84	85	86	87

KLIMAT – klimatsmarta val underlättas

Klimatet är vår viktigaste framtidsfråga, där allas insats behövs och är viktig. Vi ska skapa goda förutsättningar att göra val som minskar vår klimatpåverkan.

Extern: Kommunens medborgare, företag, föreningar och besökare har stora möjligheter att leva och bedriva verksamhet klimatsmart.

Internt: Värnamo kommun minskar sin klimatpåverkan inom områdena resande och energianvändning.



Nämndsmål: Medborgarnämnden har ett förhållningssätt kring miljö så att självklara, klimatsmarta och hållbara val kan göras i enlighet med Agenda 2030 och med framtiden i fokus.

	Nuläge:	Målnivåer:			
Indikatorer	2022	2023	2024	2025	2026
Miljöbilar i kommunorganisationen, andel	76%	80%	90%	100%	Uppnått
Cirkulär ekonomi, antal artiklar utlämnade via kommunens möbellager	79	250	300	350	400

4.2 Nämndens Ekonomi

4.2.1 Driftbudget 2023 samt plan 2024-2026

DRIFTVERKSAMHET	Bokslut	Bokslut	Budget	Prel Budget	Prel Budget	Prel Budget
<i>Nettobelopp i miljoner kronor med en decimal</i>	2021	2022	2023	2024	2025	2026
1000 Nämnd- och styrelseverksamhet	1,1	1,0	1,3			
1300 Övrig politisk verksamhet	0,0	0,3	0,2			
3500 Fritidsgårdar	4,4	5,7	5,4			
5520 Institutionsvård vuxna	2,2	9,6	3,4			
5540 HVB-vård, barn och unga	27,3	23,0	11,8			
5560 Familjehemsvård, vuxna	0,1	0,0	0,0			
5570 Familjehemsvård, barn och unga	17,0	16,2	16,4			
5582 Öppna insatser, beh öppenvård	5,3	5,6	6,3			
5590 Missbrukarvård	3,8	4,3	4,9			
5681 Öppna insatser, ind beh öppenv	7,5	8,1	8,9			
5682 Öppna insatser, övriga	2,5	2,4	3,9			
5690 Barn och ungdomsvård	16,3	15,8	14,9			
5710 Övriga insatser till vuxna	2,2	2,2	3,7			
5750 Ekonomiskt bistånd	30,4	27,4	30,4			
5800 Gemensamt MBF	18,1	19,1	19,4			
5810 Gemensamt IFO	8,3	8,4	12,9			
5851 Familjerätt	2,0	2,9	2,0			
5852 Familjerådgivn	0,5	0,4	0,4			
6000 Flyktingmottagande	-0,4	0,9	4,4			
6100 Arbetsmarknadsåtgärder	12,3	11,8	12,6			
9200 Kommunledningsverksamhet Adm	0,0	0,0	0,0			
9204 Personalförmedling åtgärder	0,0	0,0	0,0			
TOTAL NETTOKOSTNAD	160,9	165,0	163,1	160,8	160,2	160,2

4.2.2 Investeringsbudget 2024 samt –plan 2025-2028

Projektnamn/Projektgruppering	<i>Projektblad nr</i>	Budget 2024	Plan 2025	Plan 2026	Plan 2027	Plan 2028
<i>Belopp i miljoner kronor med en decimal</i>						
Medborgarförvaltningen inventarier		0,5	0,5	0,5	0,5	0,5
Medborgarförvaltningen IT utrustning		0,8	0,8	0,8	0,8	0,8
Robotiseringsprogram		0,5	0,0	0,0	0,0	0,0
SUMMA INVESTERINGAR		1,8	1,3	1,3	1,3	1,3

Medborgarnämndens investeringsbudgetförslag för år 2024 är 1,8 miljoner kronor.

Medborgarnämndens förslag till investeringsplan för år 2025–2028 är totalt 5,2 miljoner kronor

4.3 Nämndens HR

Nämndens mål om att vara en attraktiv, inkluderande arbetsgivare där medarbetare får möjlighet att utvecklas på arbetsplatsen kommer att kvarstå. Detta är en attraktivitetsfråga, men även en arbetsmiljöfråga. Nämnden kommer under kommande år att fortsätta arbetet med att minska personalomsättningen samt arbeta aktivt med att sänka sjukskrivningstalen. Detta arbete kommer att bedrivas på både individ- och förvaltningsnivå. Grunden är att arbeta med individuella utvecklingsplaner i kombination med att nämnden arbetar fram en tydlig och långsiktig kompetenstrappa, detta syftar till att synliggöra varje medarbetares individuella utveckling. När det gäller sjukskrivningstalen, kommer nämnden kommande år att fortsätta arbeta med den psykosociala arbetsmiljön, vilket innebär att medarbetare som är sjukskrivna eller riskerar att hamna i sjukskrivning snabbt fångas upp och individuell plan för återgång i arbete utformas.

Vidare kan nämnden behöva fatta ytterligare beslut om justeringar i organisationen som syftar till att förbättra arbetsmiljön för medarbetarna. Minskade sjukskrivningstal är ett prioriterat område för nämnden.

Nämnden ser även positiva effekter av att samordna verksamheter inom GGVV och arbetet med att identifiera och samverka är viktig för attraktiviteten samt känslan av samhörighet. Ett samverkande förhållningssätt ökar sannolikheten att medarbetarna får en god arbetsmiljö.

Ledarskapet är viktigt för att få organisationen att fungera, samt att skapa en hanterbar vardag för medarbetarna i verksamheten. Detta innebär att även chefer behöver få möjlighet till utveckling och stöd. Även detta kommer nämnden tillsammans med kommunen att arbeta vidare med.

Ytterligare arbete som kommer att fördjupas under 2023–2025 är samrekrytering med andra förvaltningar. Detta syftar till att ge samverkansfördelar men även ge enskilda medarbetare bättre förutsättningar i sitt arbete. Det finns beröringspunkter med både skola och omsorg gällande ett antal funktioner. Några exempel på samrekrytering är fältverksamhet, samordnare för tidiga samordnade insatser, dess funktioner är helt eller till delar finansierade av två eller flera förvaltningar.

	2021-12-31	2022-12-31	Förändring
Tillsvidareanställda, antal	156	160	+4
Tillsvidareanställda, årsarbetare	151	156	+5
Tidsbegränsat månadsanställda, antal	45	33	-12
Tidsbegränsat månadsanställda, årsarbetare	39	30	-9
Andel kvinnor, %	80,8	80,6	-0,2 procentenheter
Sysselsättningsgrad, %	96,9	97,5	+0,6 procentenheter

	2021-12-31	2022-12-31	Förändring
Övertid exklusive PO, tkr*	615	796	+181
Övertid, timmar**	1 158	1 493	+335
Fyllnadstid exklusive PO, tkr*	139	250	+111
Fyllnadstid, timmar**	548	906	+358
Timlön exklusive PO, tkr*	1 803	1 522	-281
Timlön, timmar**	15 722	12 437	-3 285
Personalkostnader exklusive PO och pension, tkr	115 171	117 336	+2 165
Kostnader för inhyrd personal	4 210	3 409	-801

*Kostnader enligt bokföringen 2022-12-31 som avser timmar utförda december 2021 - november 2022 (12 månader). Inklusive deltidbrandmän. I personalomkostnadspålägget (PO) ingår lagstadgade arbetsgivaravgifter samt avgifter till avtalspensioner och försäkringar.

**Timmar utförda december 2021 - november 2022 (12 månader). Exklusive deltidbrandmän.

	2021-12-31	2022-12-31	Förändring
Sjukfrånvaro, % *	7,09	6,72	-0,37 procentenheter
Andel sjukfrånvaro längre än 60 dagar, % *	54,86	54,74	-0,12 procentenheter
Sjuklön exklusive PO (månadsavlönade, timavlönade), tkr **	1 139	1 237	+98

*Sjukfrånvarotid januari - november 2022 (11 månader). I förvaltningsberättelsen finns information om sjukfrånvarotid januari - december 2022 (12 månader).

**Kostnader enligt bokföringen 2022-12-31. I personalomkostnadspålägget (PO) ingår lagstadgade arbetsgivaravgifter samt avgifter till avtalspensioner och försäkringar.

	2021-12-31	2022-12-31	Förändring
Personalomsättning, % *	16,6	9,8	-6,8 procentenheter
Personalomsättning exkl. pensionsavgångar, % *	15,3	9,1	-6,2 procentenheter
Pensionsavgångar, antal faktiska *	2	1	-1

*Avser tillsvidareanställda.

Pensionsavgångar prognos (beräknat vid 65 års ålder) *	Prognos 2023	Prognos 2024	Prognos 2025	Prognos 2026	Prognos 2027
Antal	2	1	4	3	4

*Avser tillsvidareanställda.

4.4 Övriga omsättningstal och nyckeltal

	Bokslut 2020	Bokslut 2021	Bokslut 2022
Invånare totalt, antal	34 530	34 661	34 692
Kostnad individ- och familjeomsorg, kr/inv*	4 134	4 288	Kompletteras under året
Kostnad barn och ungdomsvård, kr/inv	2 285	2 574	Kompletteras under året
Kostnad ekonomiskt bistånd, kr/inv	1 006	1 042	Kompletteras under året
Kostnad missbrukarvård vuxna, kr/inv	616	469	Kompletteras under året
Kostnad familjerätt & familjerådgivning	119	112	Kompletteras under året
Kostnad övriga insatser till vuxna	108	91	Kompletteras under året
Kostnad arbetsmarknadsåtgärder, kr/inv	892	813	Kompletteras under året
Kostnad flyktningmottagande, kr/inv	567	513	Kompletteras under året

*avser totalkostnad individ om familjeomsorg, ingående kostnadsposter redovisas i underliggande rader 2-6

5 Sammanfattning

Under de kommande åren kommer nämnden att fokusera på införande av förhållningssättet Signs of Safety. Detta skapar goda förutsättningar för samverkan mellan förvaltningens olika uppdragsområden. Nämnden kommer även att fortsätta arbeta aktivt med kvalitet och uppföljning i syftet att säkerställa att de resurser som används, nyttjas på ett klokt sätt samt att kommunens invånare möter en verksamhet med god kvalitet för de skattepengar som används. Vidare ger ett aktivt kvalitetsarbete nämnden underlag för att fatta kloka beslut i hur och på vilket sätt verksamheten ska prioritera utveckling och förändring i syfte att följa utvecklingen i samhället i stort. Nämnden kommer även att fortsätta arbetet med att vara en attraktiv och utvecklande arbetsplats. Under kommande år kommer nämnden därför att fortsätta arbetet med att säkerställa att det finns en god introduktion samt en tydlig och individuellt anpassad utveckling för varje medarbetare. Ett ytterligare fokusområde för nämnden är sjukskrivningstalen som finns inom förvaltningen.

Nämnden kommer att fortsätta arbetet med att minska antalet placeringar både inom barn/unga och inom vuxen. Här avser nämnden att aktivt arbeta med hemmaplanslösningar bland annat genom utveckling av intensiva insatser på hemmaplan via kommunens öppenvård. Ett arbete har också initierats tillsammans med omsorgsförvaltningen i syfte att genomlysna vilket stöd kommunens innevånare kan behöva, men som inte idag inte kan ges på ett tillfredställande sätt.