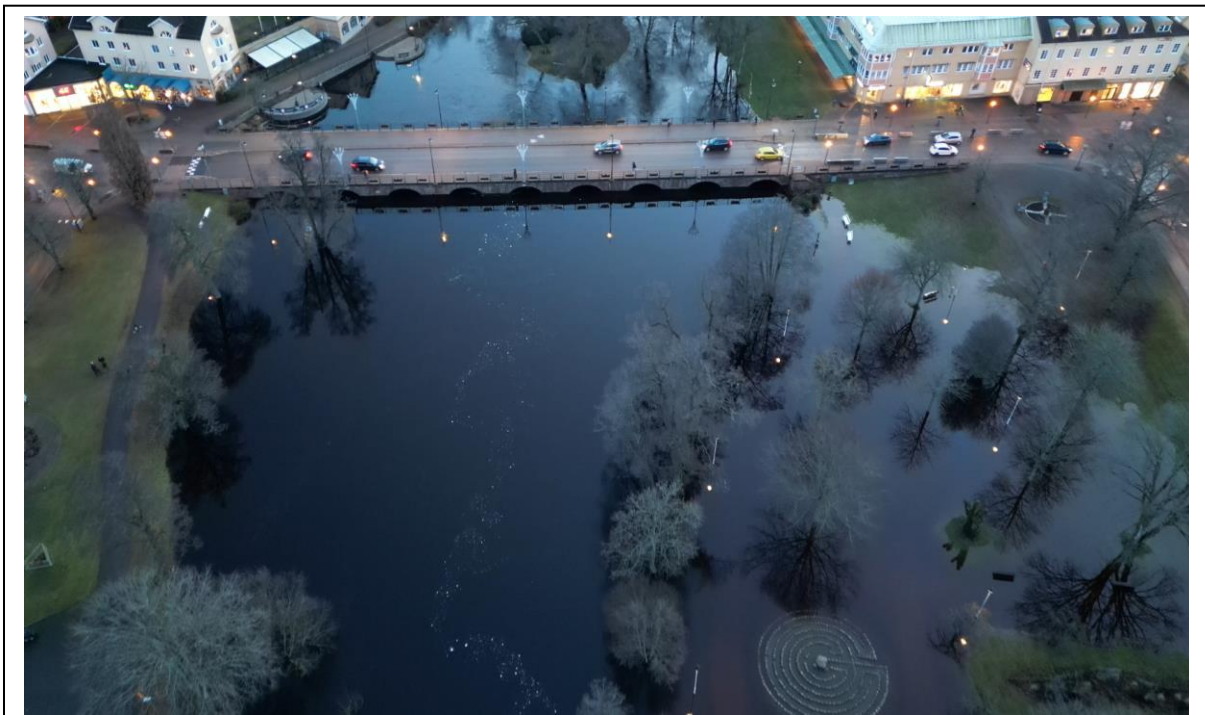


# Verksamhetsplan för samhällsbyggnadsnämnden 2024 - 2026



*Figur 1 Översvämning i Åbroparken, filmat med geodataenhetens drönare 2023-01-16.*

**Antagen av nämnd:** Samhällsbyggnadsnämnden

**Datum:** 2023-03-29, § 63

**Dokumentet gäller från:** 2024-01-01

**Dokumentansvarig:** ordf. Göran Pettersson, förvaltningschef Carina Teningart Ivarsson

## Innehåll

1. Nämndens uppdrag enligt reglemente .....	3
1.1 Organisationsbeskrivning .....	3
1.2 Uppdragets omfattning .....	4
2. Verksamhetsåren 2024 - 2026 .....	7
2.1 Strategier och metoder .....	7
3. Utmaningar och framtida utveckling .....	9
4. Nämndens mål .....	11
4.1 Grunduppdrag av god kvalitet för den vi är till för (Kvalitet) .....	11
4.2 Klimatsmarta val underlättas (Klimat) .....	12
4.3 Medborgare och medarbetare är delaktiga i kommunens utveckling (Delaktighet) .....	12
4.4 Arbetsgivare kan anställa de medarbetare de behöver (Kompetensförsörjning) .....	13
4.5 Strategiska perspektiv .....	13
4.6 Strategiska uppdrag .....	13
5. Nämndens Ekonomi .....	14
5.1 Driftbudget 2024 samt plan 2025-2026 .....	14
5.2 Investeringsbudget 2024 samt –plan 2025-2028 .....	14
6. Nämndens HR .....	15
7. Nämndens viktigaste nyckeltal .....	16
8. Sammanfattning .....	16

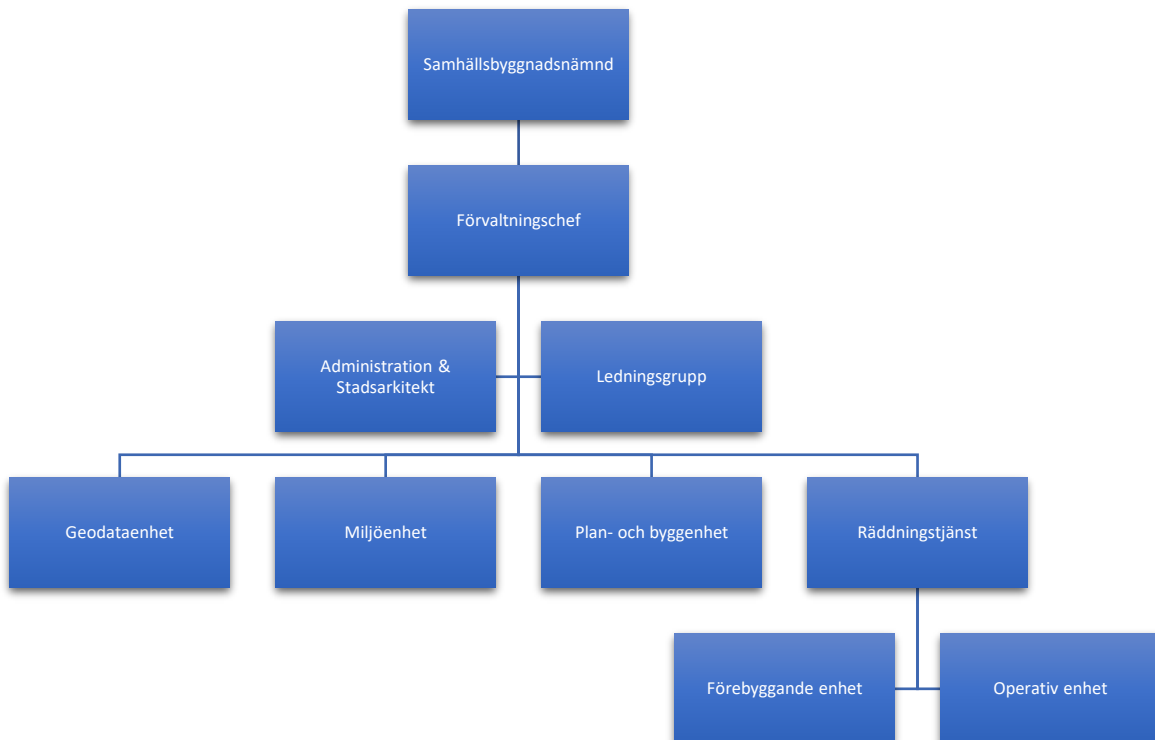
## 1. Nämndens uppdrag enligt reglemente

Samhällsbyggnadsnämnden fullgör kommunens uppgifter inom miljö- och hälsoskyddsområdet, plan- och byggnadsväsendet samt är kommunens trafik- och räddningsnämnd. Nämnden arbetar för alla som bor, vistas eller verkar i kommunen.

Nämnden ansvarar för att bevara och skapa en hållbar utveckling som innebär att nuvarande och kommande generationer tillförsäkras en hälsosam och god miljö. Nämnden ska verka för att ett hållbart samhällsbyggande främjas och för att minska risken för följderna av bränder och andra olyckor. Nämnden ansvarar också för att leda och samordna den översiktliga planeringen av användningen av mark och vatten och för en effektiv räddningstjänst i hela kommunen, såväl i fred som under höjd beredskap.

Nämnden fullgör bland annat kommunens uppgifter och tillsyn enligt miljöbalken, livsmedelslagen, alkohol- och tobakslagen, lagen om handel med vissa receptfria läkemedel, smittskyddslagen, lagen om foder och animaliska biprodukter, strålskyddslagen, plan- och bygglagen, lagen om brandfarliga och explosiva varor, lagen om skydd mot olyckor samt för att vidta åtgärder för att förebygga och begränsa följderna av allvarliga kemikalieolyckor.

### 1.1 Organisationsbeskrivning



Administration:	Diarium, posthantering, ekonomi, personal-administration, arkiv, debitering, nämndadministration samt stadsarkitektfunktion.
Geodataenhet:	Mätning, kartframställning, primärkarta, 3D-databas m m.
Miljöenhet:	Tillsyn och handläggning inom miljö- och hälsoskydd, livsmedel/dricksvatten, alkohol, tobak och receptfria läkemedel m.m.
Plan- och byggenhet:	Översiktsplanering, detaljplanering, trafikplanering, naturmiljö, kulturmiljö, stads- och landskapsutvecklingsprojekt, trafik, tillgänglighet, bygglov, bygginspektion, tillsyn, strandskydd, obligatorisk ventilationskontroll (OVK) samt bostadsanpassning.
Räddningstjänsten:	De som bor och vistas i kommunen ska ha ett tillfredställande skydd mot olyckor. <ul style="list-style-type: none"><li>- Operativa enheten: Stödja medborgare vid akut nödläge. Inom verksamheten operativt ligger primärt tre delområdena förbereda, utföra och efterhantera.</li><li>- Förebyggande enheten: Förebygga olyckor med hjälp av information, utbildning och tillsyn. Även sotning och fixartjänst finns i enheten.</li></ul>

## 1.2 Uppdragets omfattning

### Geodataenheten

Geodataenheten ansvarar för kommunens geodataverksamhet och samlar in, bearbetar, förvaltar och distribuerar geografiska grunddata. Enheten utför olika typer av mätningssupdrag, både med traditionella metoder och även sedan några år tillbaka med drönare samt producerar nybyggnadskartor, grundkartor och olika specialprodukter. Likaså ansvarar enheten för ajourhållning/uppdatering av kommunens primärkarta och 3D-databas som ligger till grund för framtagande av olika typer av kartor och karttjänster för planering, analys och visualisering. Enheten ansvarar också för byggnads-, adress- och lägenhetsregistrering i samverkan med Lantmäteriet samt leverans av kartdata till olika intressenter såsom primärkarta, laserskanning, flygfoto och 3D-data.

### Miljöenheten

Miljöenheten representerar samhällsbyggnadsnämnden som lokal miljömyndighet och bedriver myndighetsutövning enligt ett flertal lagstiftningar. Miljöenheten handlägger bland annat ansökningar, anmälningar, klagomål och rapporteringar samt genomför tillsyn/kontroll inom områdena miljö- och hälsoskydd, livsmedel, alkohol, tobak och receptfria läkemedel. Enheten ansvarar även för information, rådgivning och förebyggande verksamhet inom de olika arbetsområdena. I arbetet ingår också att aktivt följa utvecklingen inom ansvarsområdet.

Arbetet på miljöenheten präglas till stor del av den ärendemängd och den bredd som arbetsuppgifterna har. Likaså av all ny lagstiftning som myndigheten ständigt behöver anpassa sin verksamhet till.

Miljötillsynen syftar till att främja en hållbar utveckling. Vi kontrollerar till exempel att utsläpp till luft, mark, vatten och buller från anläggningar/verksamheter inom kommunen uppfyller miljöbalkens krav. Tillsyn sker bland annat på industrier och andra verksamheter med utsläpp, avfallshantering och/eller kemikaliehantering. Tillsyn sker också över förorenade områden, där tillsynsansvaret omfattar såväl pågående som nedlagda verksamheter.

Tillsynen inom hälsoskyddsområdet syftar till att förebygga att människor blir besvärade eller sjuka på grund av miljön, till exempel via fukt, mögel, dålig luft, temperatur, dålig hygien, strålning eller buller. Tillsyn utförs bland annat på skolor, förskolor, vårdlokaler, bassängbad och hygienlokaler, till exempel tatuerare, fotvårdare och skönhetsvård.

Målet inom livsmedelstillsynen är säkra livsmedel och att kunder inte blir lurade genom felaktig information. Offentlig kontroll utförs av bland annat butiker, restauranger, kök i skolor och inom vården, livsmedels- och dricksvattenproducenter (med undantag av produktion av animaliska livsmedel), grossister med flera. Kontrollen ska säkerställa att livsmedelslagstiftningen följs i alla led.

Alkohol- och tobakstillsynen ska förebygga ohälsa som orsakas av alkoholkonsumtion samt bruk av och exponering för tobak och liknande produkter. Tobakstillsyn sker av verksamheter som säljer tobak, tobaksfria nikotinprodukter, e-cigarretter och liknande. Alkoholtillsyn utförs på verksamheter som serverar alkohol. Enheten har ett samarbete med Gnosjö kommun avseende handläggning av alkohol- och tobakstillsynen.

Kontroll av handel med receptfria läkemedel genomförs av kommunerna, men det är Läkemedelsverket som är tillsynsmyndighet och meddelar förelägganden och förbud. Kommunerna rapporterar brister till Läkemedelsverket.

Nämnden har också i uppdrag att samordna Värnamo kommuns klimatanpassningsarbete, inkludera klimatrisker i miljötillsynen, ta fram var det finns risker för skred och översvämning vid förorenade områden och utveckla tillsyn för resurseffektiva företag. Enheten deltar även i framtagandet av många av kommunens planer, till exempel avfallsplanen, VA-planen, olika detaljplaner och översiktsplaneringen.

Samhällsbyggnadsnämnden har också en viktig roll som miljöövervakare inom kommunen.

### **Plan- och byggenheten**

Plan- och byggenheten har bland annat kompetens inom fysisk samhällsplanering, bygg-, trafik- och tillgänglighetsfrågor, bostadsanpassning, natur- och kulturmiljö och markupplåtelse.

Enhetens kärnverksamhet utgörs av handläggning av detaljplaner, lov, bostadsanpassning, tillstånd, obligatorisk ventilationskontroll (OVK), framtagande av planeringsunderlag och styrdokument, ta fram översiktsplan och andra strategiska dokument och tillhandahålla underlag för strategiska beslut enligt flertalet lagstiftningar.

I uppgifterna ingår att hantera anmälan, tillståndsgivning, bygg- och strandskyddstillsyn, utredning, service, intern och extern samverkan, projekt, rådgivning, dispensgivning. Enheten har även i uppgift att ta fram lokala trafikföreskrifter, lämna yttranden till andra myndigheter, företräda nämnden vid förhandlingar och domstolsprövningar, bevaka och hantera arkitekturfrågor och dela ut arkitekturpris.

Arbetet på enheten präglas av stor ärendemängd och omfattande arbetsuppgifter. Enheten har ett samarbete med Vaggeryds kommun, främst plan och kulturmiljöfrågor.

### **Räddningstjänsten**

Räddningstjänstens olycksförebyggande arbete med skydd mot olyckor innebär att kommunen skall underlätta för den enskilde att fullgöra sin skyldighet, utöva tillsynsverksamhet och samverka med andra inom skade- och olycksförebyggande arbete samt bedriva förvaltningens olycksförebyggande verksamhet enligt handlingsprogram inom Värnamo kommun. Exempel på detta kan vara externutbildning, information, skolutbildningar, kommunal säkerhetsutbildning, tillsyn, tillstånd brandfarlig vara och rengöring/brandskyddskontroll.

Räddningstjänstens operativa arbete utgör förvaltningens förberedelse för, akut avhjälpande samt efterarbete vid olyckor inom (och utanför) Värnamo kommun. Exempel på detta kan vara övning, materiellvård, insatsstöd, kamratstöd eller psykiskt och socialt omhändertagande (POSOM).

Räddningstjänstens deltidstyrkor är en stor och viktig del i vår organisation där räddningspersonal, anställda hos andra huvudarbetsgivare, på kort tid rycker ut och är redo för att hantera olyckor. Tyvärr ser vi en ökad personalomsättning inom deltidskårerna vilket gör att vi har ett ökat behov av att rekrytera och utbilda fler deltidspersonal.

Fixartjänsten utför hjälp hos ålderspensionärer eller medborgare med särskilda behov för att förhindra fallolyckor i hemmet.

Olycksundersökning är också en viktig del i vår verksamhet. När en räddningsinsats är slutförd skall kommunen se till att olyckan undersöks för att i skälig omfattning klarlägga orsakerna till olyckan, olycksförloppet och hur insatsen har genomförts. Förbättringsåtgärder skall därefter implementeras i verksamheten.

## 2. Verksamhetsåren 2024 - 2026

Den ökade digitaliseringen inom samhällsbyggnadsprocessen, tillsammans med de fysiska mötena, ger nya möjligheter att ge bättre service eller kunna möta fler medborgare. Detta kan ske genom till exempel e-tjänster, workshops, medborgardialoger och utställningar där verksamheten skapa delaktighet och informerar om pågående planer och projekt. Att kommunicera med olika intressenter är viktigt och ställer krav på att verksamheten kan visualisera och redovisa planer och projekt på ett tydligt och informativt sätt. Ett smidigare utbyte av datamängder ger också högre kvalitet och effektivitet i processerna vilket förväntas av inte minst näringslivet. Förvaltningen ser framför sig att till exempel översiktsplanarbetet kommer beröras av dessa aspekter. Det är dessutom en hel del konsultutredningar som behövs i för detta arbete de kommande åren.

Världsläget gör att vi ser att de närmaste åren kan innebära att förvaltningens intäkter minskar, främst på grund av minskat antal bygglovsansökningar. Nergången kan också ske på detaljplanesidan och på miljösidan i det fall antalet företag i kommunen minskar. Trots detta ser förvaltningen framför sig att nergången är störst de kommande två åren och att byggsektorn och framför allt bostadsbyggandet kommer igång igen därefter. Då är det viktigt att kommunen passat på att skapa en god planberedskap under lågkonjunkturen, så att vi kan vara med direkt vid en uppgång.

Situationen i omvärlden gör också att vi kan förvänta oss ett höjt beredskapsläge framöver vilket kommer påverka vår förvaltning och då särskilt räddningstjänsten. Kommunal räddningstjänst är idag i huvudsak dimensionerad för att hantera olyckor i fred så som bränder, trafikolyckor och drunkningar. Under ett krig kommer det inträffa betydligt fler samtidiga olyckor vars omfattning många gånger är betydligt större till omfattning och konsekvenser än vad räddningstjänst är vana att hantera i fredstid. Det kan bland annat handla om omfattande bränder i hus och industrier, sök- och räddningsinsatser i raserade byggnader eller hantering av oexploderad ammunition.

För verksamheten är det också av stor vikt att kunna rekrytera och behålla kompetent personal. Det är viktigt att det finns möjlighet till kompetensutveckling så att verksamheten kan följa med i den snabba utveckling som verksamheterna står inför. Den digitala omställningen går fort och för att kunna följa med behöver förvaltningen kunna satsa mer resurser på både utbildningar och verktyg jämfört med tidigare decennier.

Omvärldsbevakning, tillsammans med en ökad samverkan inom kommunen, mellan kommuner och inom olika regioner, är viktig för att hålla verksamheten ajour.

### 2.1 Strategier och metoder

Nya EU-regler och direktiv att förhålla oss till samt teknisk utveckling för användandet av drönare medför ökade kompetenskrav men också ökade möjligheter. En plan finns för att genomföra utbildning samt påbörja arbetet med ansökan om drönartillstånd i specifik kategori.

En anpassning till framställning och ajourhållning av grunddata i 3D planeras för att möta ett förväntat kommande behov från verksamheten att arbeta mer i 3D.

Genomförande och implementering av det s.k. öppna data-direktivet för tillgängliggörande av data samt ökad samverkan inom kommunen, mellan kommuner och inom olika regioner kommer att ge förutsättningar för en effektivare samhällsbyggnadsprocess.

Det finns ett pågående regeringsuppdrag att göra en systematisk översyn av regelverket för bl.a. bygglov. Syftet är att skapa ett enklare, effektivare och mer ändamålsenligt regelverk. Som förslaget ser ut kommer lov och anmälningssplikten minska och tillsyn öka. Samtidigt ses de tekniska byggreglerna över med syfte att minska detaljstyrningen av utförandet. Sammantaget innebär detta att om det genomförs ställs helt nya krav på nämnden i sin kontrollfunktion. Både vad gäller tekniskt kunnande samt tillsyn. Förvaltningen har påbörjat en satsning på kompetens inom detta område.

2014 tog SKR (Sveriges kommuner och landsting) fram en ny grundkonstruktion för PBL-taxa. Denna tillämpas i högre och högre utsträckning av kommuner i landet. Det pågår inom byggsamverkan Jönköpings län en översyn med förslag om att länets kommuner ska övergå till en mer likvärdig och rättvis taxa enligt SKR:s modell. Just nu håller samverkan på att ta fram ett informationsmaterial till politiken. Både nya byggregler och ny taxa kan på sikt förändra förhållandet mellan taxafinansierad och skattefinansierad verksamhet.

Plan- och byggenheten har en period haft tillfälliga medel för att arbeta med tillgänglighetsfrågor, som en service utöver kärnverksamheten. Det vore önskvärt att åter kunna göra en mer samlad insats för att uppdatera tillgänglighetsdatabasen. Detta skulle kunna göras som ett projekt under ett kommande år. Därefter skulle fortsatt uppdatering kunna ske med en rimligare löpande insats.

Nämndens strategi inom miljöområdet är att prioritera tillsyn, som är styrd genom att företagare i förväg betalar årliga avgifter samt handlägga inkommande ärenden. Dessa uppgifter är nämnden skyldig att genomföra. I övrigt prioriteras tillsynen utifrån den nationella strategin, miljönyttan och kommunens särskilda behov. En tillsynsplan tas fram årligen och till grund för planeringen ligger en behovsutredning, som utvärderas löpande.

Nämnden planerar att under perioden påbörja en effektivisering av handläggningen inom miljöenhetens verksamheter genom att utöka digitaliseringen och kartlägga processer. Det är ett arbete som måste ske parallellt med tillsyn och handläggning och därför behöver ske i ett långsiktigt perspektiv. Syftet är att få en snabbare handläggning och därigenom frisätta mer tid till tillsyn. Mer samverkan/samarbete med andra kommuner är också ett sätt att dra nytta av varandra och kommer också att ses över under perioden.

Rekrytering av deltidsbrandmän är en återkommande utmaning där det visat sig att bästa rekryteringsmetod är att göra "allt" på en gång, vilket innebär annons i tidning och sociala medier, brevkick till boende inom rätt områden, öppet hus på räddningsstationen, prata med vänner mm. Nästa utmaning är att behålla personalen där det är viktigt med arbetsglädje, gruppsammanhållning mm. Tyvärr ändrar sig ibland livssituationen för personalen som flyttar, byter huvudarbetsgivare mm vilket innebär att fortsatt tjänst ibland blir omöjlig.

Vid planering inför framtidens eventuella krigsläge så har räddningstjänsten i dagsläget begränsad erfarenhet, kunskap och utrustning att hantera den typen av insatser som finns behov av. De närmsta åren kommer räddningstjänsten behöva planera inför detta genom att höja kompetensen på den egna personalen, utbilda civilpliktiga brandmän samt påbörja införskaffning och lagerhållning av fordon och materiel. För att kunna hantera detta så finns det förslag om statligt budgettillskott.



### 3. Utmaningar och framtida utveckling

#### Geodataområdet

Fortsatt arbete med standardisering av geodata både på riksnivå och kommunal nivå kommer att ge förutsättningar för en effektivare samhällsbyggnadsprocess.

#### Miljöområdet

Den största utmaning inom miljöområdet bedöms vara att rekrytera och upprätthålla tillräcklig kompetens samt att få tillräckliga resurser för att kunna arbeta proaktivt. Det tillkommer ständigt nya arbetsuppgifter och ett ökat behov av internt stöd inom kommunen kräver också alltmer resurser av miljöenheten. Resurser tillförs dock inte i samma takt, vilket medför att kvaliteten blir lidande genom att allt tuffare prioriteringar måste ske. Samtidigt kontrollerar de centrala myndigheterna verksamheten inom miljöområdet i allt större utsträckning.

Miljöenheten har också krav på att utföra tillsyn inom områden, där ingen tillsyn än så länge har utförts, eftersom det inte har kunnat prioriteras. Några exempel på områden som behöver prioriteras högre är förorenad mark, verksamheter som inte är anmälningspliktiga (U-verksamheter), särskilt de inom vattenskyddsområde, samt kemikalietillsynen. Konsekvenserna av att dessa områden inte har kunnat prioriteras blir till exempel att detaljplaner, byggande och andra inkommande ansökningar försenas eller stoppas samtidigt som miljön troligen försämras.

Verksamheten på miljöenheten kan komma att påverkas av förändringarna i omgivningen om det rådande omvärldsläget medför att många företag går i konkurs och om byggandet minskar.

#### Plan- och byggområdet

Som följd av omvärldsläget är det troligt att verksamheten kommer påverkas initialt med färre antal bygglov som följd, vilket kommer påverka enhetens intäkter. I allmänhet är aktörer mer avvaktande vilket på sikt också kan påverka incitamentet att ansöka om detaljplaner. Liksom inom alla verksamheter är det svårt att överblicka konsekvenserna. Avsikten är dock att med befintliga resurser växla upp verksamheten inom planeringen för att fortsätta verka för en god planberedskap mot år 2025, då trenden spås vända.

Förvaltningens mening är att samhällsbyggnadsnämnden får en större och tydligare roll i samhällsplaneringen med fokus på mänsklig och hållbar tillväxt. Detta innebär också ett behov av en utvecklad samverkan mellan kommunens förvaltningar. Att enheten fortsätter vara en attraktiv arbetsplats för att kunna behålla och locka rätt kompetenser till verksamheten är viktigt och är ett ständigt pågående arbete. Inom GGVV ser kommunerna positivt på att utöka samarbetet, detta arbete har inletts.

Delaktighet och dialog i den fysiska planeringens olika skeden ska utvecklas och öka framgent och i takt med större stadsutvecklingsprojekt. Samverkan med berörda fastighetsägare och andra aktörer är viktigt för att få ökad förståelse för kommunens olika förslag/projekt för stadsutveckling och samhällsbyggnad, vilket också ligger i linje med kommunens övergripande mål.

Enheten arbetar med att öka medvetenheten om arkitektoniska kvalitet och hållbara gestaltade livsmiljöer. Företag och exploatörer uppmanas att genomföra byggprojekt med god arkitektur och kvalitet genom att enheten även erbjuder rådgivning vid plan- och bygglovshandläggning.

För att möjliggöra en ökad interaktivitet och transparens i myndigheternas samspel med företag, föreningar och medborgare måste processer inom offentlig förvaltning digitaliseras. Bland annat genom att tillgängliggöra fler e-tjänster, smartare och mer tillgänglig webb, karttjänster och digitala detaljplaner.

Genom strategisk planering av bebyggelse, trafikinfrastruktur, grönstruktur med mera i översiktsplaneringen kan samhällets klimatpåverkan minskas och en mer hållbar samhällsutveckling nås. Det är viktigt att nämnden har resurser för att kontinuerligt kunna arbeta fram och aktualisera strategiska planeringsunderlag för att underlätta och snabba på plan- och bygglovsprocessen.

### **Räddningstjänsten**

Värnamo kommuns positiva utveckling med ökad inflyttning av både invånare och verksamheter ger en ökad risk vilket ställer högre krav på räddningstjänstens förebyggande- och operativa arbetet.

Civilt försvar och höjd beredskap: Under senare år har ett nationellt arbete påbörjats att återta förmågan för åtgärder vid höjd beredskap. Höjd beredskap har varit nedprioriterat till förmån för utveckling av den nationella krisberedskapsförmågan. Under kommande år ligger ett omfattande arbete både på regional och lokal nivå att återta och anpassa åtgärder för det civila försvaret.

Samverkan och utveckling: Räddningstjänstens kompetens och resurser blir alltmer efterfrågat i andra sammanhang än utryckningstjänst. Detta är både en målinriktad och positiv utveckling för att använda såväl resurser som kompetens på bredden för det kommunala behovet av trygghet och säkerhet.

Deltidskåren är en stor och viktig del i vår organisation. För att upprätthålla den verksamheten i ha rätt kompetenser i verksamheten är det viktigt att vi kan behålla befintlig personalen men också att vi kan rekrytera ny personal när någon slutar. Tyvärr ser vi en ökad personalomsättning vilket gör att vi hela tiden behöver rekrytera och utbilda ny deltidspersonal. Att grundutbilda deltidsbrandmän, eller korrekt uttryckt räddningstjänstpersonal i beredskap (RIB), är förhållandevis omfattande och medför ökande kostnader för verksamheten.

## 4. Nämndens mål

### 4.1 Grunduppdrag av god kvalitet för den vi är till för (Kvalitet)

#### KVALITET – grunduppdrag av god kvalitet för de vi är till för

Det visar verksamhetens nytta för medborgaren. Vi får ett underlag för verksamhetsutveckling, att vi följer och säkrar verksamhetens kvalitet.

Det ger goda underlag till ledning och nämnd för beslut om resurser och insatser.

Kvalitetsmål formuleras utifrån respektive nämnds/bolags grunduppdrag i förhållande till medborgarna.

Nämndernas och bolagens kvalitetsmål, för sitt grunduppdrag, ska visa god måloppfyllelse inom ekonomiskt given budgetram.

#### Nämndsmål:

Planering och exploatering: En attraktiv stadsbyggnad som präglas av hållbar arkitektur, trygghet och tillgänglighet. Planberedskap

	Nuläge:v		Målnivåer:		
Indikatorer	2021	2022	2023	2024	2025
Antal nya bostäder som möjliggörs av nya detaljplaner.	26	2	250	250	250
Detaljplanering för verksamhetsområden ska genomföras för minst 10 ha per år. (medeltal inom 3-årsperioden)	-	0	10	10	10

#### Nämndsmål:

Myndighetsutövning: Kontakt med kommunen präglas av professionalitet och samordning. Handläggningen är effektiv, rättssäker och kompetent. I kontakt med kommunens myndighetsutövning upplever medborgaren en hög grad av serviceskänsla och mervärde.

	Nuläge:		Målnivåer:		
Indikatorer	2021	2022	2023	2024	2025
Mätning via KC	-	-	-	-	-

#### Nämndsmål:

Utryckningstjänst: Medborgare och de som vistas i kommunen upplever att kommunens utryckningstjänst präglas av professionalitet och samordning. Hjälpen är kompetent, snabb och effektiv. I kontakt med kommunens utryckningsverksamhet upplever medborgaren en hög grad av trygghetskänsla och mervärde.

	Nuläge:		Målnivåer:		
Indikatorer	2021	2022	2023	2024	2025
SKLs Öppna jämförelser: Responstiden för räddningstjänst	9,1	10,2	10,0	10,0	10,0

dvs. tid från 112-samtal till första resurs är på plats skall vara max 10 min.					
DAEDALOS: Minst 80 % av personalen ska vara godkända på våra taktiska enheter.	80	80	-	-	-

## 4.2 Klimatsmarta val underlättas (Klimat)

### KLIMAT – klimatsmarta val underlättas

Klimatet är vår viktigaste framtidsfråga, där allas insats behövs och är viktig. Vi ska skapa goda förutsättningar att göra val som minskar vår klimatpåverkan.

Externt: Kommunens medborgare, företag, föreningar och besökare har stora möjligheter att leva och bedriva verksamhet klimatsmart.

Internt: Värnamo kommun minskar sin klimatpåverkan inom områdena resande och energianvändning.

### Nämndsmål:

Nämnden minskar sin klimatpåverkan inom områdena transport och energianvändning. (infrastruktur – kollektivtrafik)

Indikatorer	Nuläge:		Målnivåer:		
	2021	2022	2023	2024	2025
Andel bokade personbilar som drivs med förnybara drivmedel	96	98	98	98	98

## 4.3 Medborgare och medarbetare är delaktiga i kommunens utveckling (Delaktighet)

### DELAKTIGHET - medborgare och medarbetare är delaktiga i kommunens utveckling

Vi vill kommunicera och ge återkoppling avseende mål, resultat och kvalitet. Vi vill att medborgare och medarbetare ska ha möjlighet att påverka kommunens utveckling.

Externt mål: Värnamo kommun kommunicerar och för dialog om mål och resultat med sina medborgare.

- Medborgare får svar på sina frågor
- Medborgarna har möjlighet att påverka kommunens utvecklingsarbete

Internt mål: Verksamhetsuppföljning av mål, resultat, kvalitet, personal och ekonomi rapporteras sammanhållet.

- Medarbetarna är insatta i målen för sin arbetsplats och Värnamo kommuns målstyrning
- Medarbetarna är delaktiga i arbetet

**Nämndsmål:**

Medarbetaren upplever att nämndens verksamhet präglas av dialog och tydlighet. Medarbetaren upplever delaktighet och möjlighet att påverka.

Medborgaren upplever att nämndens verksamhet präglas av dialog och tydlighet. Medborgaren upplever delaktighet och att kommunens utvecklingsarbete sker i olika forum med möjlighet att påverka.

	Nuläge:		Målnivåer:		
Indikatorer	2021	2022	2023	2024	2025
Medborgardialog/påverkansforum: Antal genomförda aktiviteter.	10	5	15	15	15
Medarbetarundersökning HME (Hållbart Medarbetar Engagemang) Styrning	75	-	78	-	80

#### 4.4 Arbetsgivare kan anställa de medarbetare de behöver (Kompetensförsörjning)

**KOMPETENSFÖRSÖRJNING – arbetsgivare kan anställa de medarbetare de behöver**

Genom samverkan kan Värnamo kommun och andra arbetsgivare rekrytera och behålla medarbetare. Medarbetare, vars erfarenheter och kompetens tas till vara och utvecklas, trivs och stannar.

Externt: Värnamo kommun samverkar aktivt med externa aktörer för att främja och underlätta rekrytering för alla arbetsgivare i kommunen.

Människors erfarenheter och kompetens tas tillvara.

Internt: Som en attraktiv arbetsgivare utvecklar och behåller vi våra medarbetare. Värnamo kommun upplevs som en attraktiv arbetsplats.

**Nämndsmål:**

Medarbetarna upplever att arbetssituationen präglas av tydligt ledarskap, delaktighet, respektfullt bemötande, och personlig utveckling så att rätt kompetens behålls och kan rekryteras.

	Nuläge:		Målnivåer:		
Indikatorer	2021	2022	2023	2024	2025
Medarbetarundersökning: Hållbart medarbetarengagemang HME, Ledarskap	79	-	80	-	82
Medarbetarundersökning: Hållbart medarbetarengagemang HME, Motivation	79	-	82	-	82

#### 4.5 Strategiska perspektiv

Inte aktuellt

#### 4.6 Strategiska uppdrag

Inte aktuellt

## 5. Nämndens Ekonomi

### 5.1 Driftbudget 2024 samt plan 2025-2026

Samhällsbyggnadsnämndens preliminära driftbudgetramar för år 2024 är 64,9 miljoner kronor, för år 2025 64,9 miljoner kronor och för år 2026 64,9 miljoner kronor.

### 5.2 Investeringsbudget 2024 samt –plan 2025-2028

Samhällsbyggnadsnämndens investeringsbudgetförslag för år 2024 är 6,5 miljoner kronor.

Samhällsbyggnadsnämndens förslag till investeringsplan för åren 2025-2028 är totalt 22,2 miljoner kronor.

#### 5.1 Driftbudget 2024 samt plan 2025-2026

<b>DRIFTVERKSAMHET</b>	<b>Bokslut</b>	<b>Bokslut</b>	<b>Budget</b>	<b>Prel</b>	<b>Prel</b>	<b>Prel</b>
	<b>2021</b>	<b>2022</b>	<b>2023</b>	<b>Budget</b>	<b>Budget</b>	<b>Budget</b>
<i>Nettobelopp i miljoner kronor med en decimal</i>				<b>2024</b>	<b>2025</b>	<b>2026</b>
Nämnd o styrelseverksamhet	0,7	0,7				
Övrig politisk verksamhet	0,2	0,2				
Fysisk/teknisk planering	8,2	7,4				
Trafik och parkering	1,2	1,3				
Miljö/hälsoskydd myndighets utövning	2,7	3,4				
Miljö/hälsoskydd hållbar utveckling	0,1	0,1				
Alkoholtillstånd m.m	0,4	0,1				
Räddningstjänst	37,3	37,6				
Fixartjänst	1,5	0,3				
Bostadsanpassningsbidrag	2,4	2,8				
Administration, samhällsbyggnadsförv.	6,0	5,9				
<b>TOTAL NETTOKOSTNAD</b>	<b>60,7</b>	<b>59,8</b>	<b>64,3</b>	<b>64,9</b>	<b>64,9</b>	<b>64,9</b>

#### 5.2 Investeringsbudget 2024 samt plan 2025-2028

<b>Projektnamn/Projektgruppering</b>		<b>Budget</b>	<b>Plan</b>	<b>Plan</b>	<b>Plan</b>	<b>Plan</b>
<i>Belopp i miljoner kronor med en decimal</i>	<i>Projektblad nr</i>	<b>2024</b>	<b>2025</b>	<b>2026</b>	<b>2027</b>	<b>2028</b>
<i>Inventarier, it-utrustning, möbler mm</i>	SBN 001	0,6	1,8	0,4	1,0	0,7
<i>Mätinstrument</i>	SBN 002	0,4	0,0	0,0	0,0	0,4
<i>It-system</i>	SBN 003	0,4	0,2	0,1	0,1	0,1
<i>Övningsfält, räddningstjänst</i>	SBN 101	3,0	0,0	0,0	0,5	0,0
<i>Utalarmring/kommunikation, räddning</i>	SBN 102	0,1	0,3	0,1	0,3	0,6
<i>Fordon</i>	SBN 103	1,2	1,5	2,7	2,1	5,5
<i>Räddningsmaterial, andningsskydd, skyddsutrustning</i>	SBN 104	0,5	0,8	0,7	0,5	1,8
<i>Publica hjärtstartare</i>	SBN 105	0,3	0,0	0,0	0,0	0,0
<b>SUMMA INVESTERINGAR</b>		<b>6,5</b>	<b>4,6</b>	<b>4,0</b>	<b>4,5</b>	<b>9,1</b>

## 6. Nämndens HR

Förvaltningen jobbar aktivt med att bibehålla låg sjukfrånvaro, ytterligare minska behovet av övertid och för att sänka personalomsättningen. Under 2022 minskade antalet anställda något och personalomsättningen var något högre än 2021. Förvaltningen lyckades hålla en låg sjukfrånvaro vilket är mycket positivt med tanke på att delar av verksamheten har haft en mycket hög arbetsbelastning under perioden. Förvaltningen ser framför sig att vissa delar av verksamheten får en rimligare arbetsbelastning under kommande år, medan den förväntas vara fortsatt hög inom t.ex. miljösidan. Antalet övertidstimmar har ökat under 2022. Ökningen har skett inom räddningstjänstens operativa verksamhet och beror främst på sjukdomar under operativa pass på semester och helger vilka inte kan ersättas med befintlig personal.

	2021-12-31	2022-12-31	Förändring
Tillsvidareanställda, antal	82	79	-3
Tillsvidareanställda, årsarbetare	81	79	-2
Tidsbegränsat månadsanställda, antal	5	2	-3
Tidsbegränsat månadsanställda, årsarbetare	5	2	-3
Andel kvinnor, %	37,8	36,7	-1,1 <i>procentenheter</i>
Sysselsättningsgrad, %	99,4	99,4	<i>Oförändrat</i>

	2021-12-31	2022-12-31	Förändring
Övertid exklusive PO, tkr*	200	290	+90
Övertid, timmar**	691	972	+281
Fyllnadstid exklusive PO, tkr*	217	92	-125
Fyllnadstid, timmar**	678	723	+45
Timlön exklusive PO, tkr*	3 025	2 746	-279
Timlön, timmar**	2 691	3 036	+345
Personalkostnader exklusive PO och pension, tkr	62 817	61 272	-1 545

\*Kostnader enligt bokföringen 2022-12-31 som avser timmar utförda december 2021 - november 2022 (12 månader). Inklusive deltidbrandmän. I personalomkostnadspålägget (PO) ingår lagstadgade arbetsgivaravgifter samt avgifter till avtalspensioner och försäkringar.

\*\*Timmar utförda december 2021 - november 2022 (12 månader). Exklusive deltidbrandmän.

	2021-12-31	2022-12-31	Förändring
Sjukfrånvaro, % *	2,41	3,62	+1,21 <i>procentenheter</i>
Andel sjukfrånvaro längre än 60 dagar, % *	30,26	22,02	-8,24 <i>procentenheter</i>
Sjuklön exklusive PO (månadsavlönade, timavlönade), tkr **	450	598	+148

\*Sjukfrånvarorotid januari - november 2022 (11 månader). I förvaltningsberättelsen finns information om sjukfrånvarorotid januari - december 2022 (12 månader).

\*\*Kostnader enligt bokföringen 2022-12-31 inkl deltidbrandmän. I personalomkostnadspålägget (PO) ingår lagstadgade arbetsgivaravgifter samt avgifter till avtalspensioner och försäkringar.

	2021-12-31	2022-12-31	Förändring
Personalomsättning, % *	7,4	11,8	+4,4 <i>procentenheter</i>
Personalomsättning exkl. pensionsavgångar, % *	4,9	6,6	+1,7 <i>procentenheter</i>
Pensionsavgångar, antal faktiska *	2	4	+2

\*Avser tillsvidareanställda.

Pensionsavgångar prognos (beräknat vid 65 års ålder) *	Prognos 2023	Prognos 2024	Prognos 2025	Prognos 2026	Prognos 2027
Antal	1	0	0	1	4

\*Avser tillsvidareanställda.

## 7. Nämndens viktigaste nyckeltal

	2020	2021	2022
Tillsyn (antal) Rtj	59	85	96
Externutbildning (antal utbildade)	1 459	1142	3756
Flytväst/is paket (antalet utlånade)	487	500	274
Bostadsanpassning antal kr/ärende	115 20 400	108 30 745	110 18 752
Bygglov antal kr/ärende	359 14 291	402 14 670	198 29 506

## 8. Sammanfattning

Trots omvärldsläget är Värnamo kommun inne i en mycket expansiv fas vad gäller trycket på bebyggbar mark vilket medför många både stora och små planeringsuppdrag. För att växa hållbart behöver kommunen få fram viktiga styrdokument som till exempel den planeringstrategi som utgör den första delen i översynen av den kommuntäckande översiktsplanen. Det måste även byggas upp en planberedskap så att inte brist på planlagd mark blir ett hinder för kommunens utveckling när trenden vänder. Förvaltningen behöver fortsätta sitt arbete på att ta en större och tydligare roll i samhällsplaneringen med fokus på hållbar och mänsklig tillväxt.

Det pågår ett nationellt arbete i form av ett antal regeringsuppdrag som Boverket och Lantmäteriet fått inom samhällsbyggnadsområdet. Det gäller bland annat digitalisering av samhällsbyggnadsprocessen och standardisering av den nationella datainfrastrukturen, vilket är nödvändigt för att utveckla effektiviteten inom offentlig förvaltning och för att öka tillgängligheten av information. Detta är en process som kommer att påverka Samhällsbyggnadsförvaltningens verksamhet och arbetssätt under kommande år.

För att bidra till att nå nämndens mål med god kvalitet arbetar miljöenheten löpande med att utveckla, förbättra och förenkla för medborgarna, bland annat genom digitalisering och effektivisering av handläggprocesser. Genom att fokusera på enhetens uppdrag, det vill säga "Bevara och skapa en hållbar utveckling som innebär att nuvarande och kommande generationer tillförsäkras en hälsosam och god miljö" bidrar vi till att uppfylla nämndens mål.

Räddningstjänsten är en viktig del i kommunens arbete med att vara en mänsklig tillväxtkommun där tryggheten för medborgaren är i fokus. En av de fortsatt stora utmaningarna är att kunna behålla en organisation med personal och utrustning som har förmågan och förutsättningar att skapa ett skydd mot olyckor i vardagen, samtidigt som vi ska stärka vår förmåga att kunna hantera olyckor även under kriser och krig.