

2024-08-28

1
1(1)**Styrelse/Nämnd:** Teknik- och fritidsnämnden**Dag, tid:** 2024-08-28, kl. 09:30 **OBS! DETTA ÄR EN ONSDAG!****Plats:** Sammanträdesrum Gillet

Ärenden:	Dnr:	Sida:
Ärenden		
1 Val av justerare		
2 Förvaltningschefen informerar		
Beslutsärenden		
3 Åtgärdsprogrammet Grön handlingsplan	TFN.2024.206	2 - 57
4 Rydaholms GoIF ansökan om extra bidrag	TFN.2024.133	58 - 64
Beredningsärenden		
5 Bredaryds SOK ansökan om extra bidrag	TFN.2024.134	65 - 68
Informationsärenden		
6 Övrig information från förvaltningen		69 - 70
7 Övriga frågor		

Gottlieb Granberg
OrdförandeMaria Grimstål
Sekreterare

Tjänsteskrivelse - Remissvar på åtgärdsprogrammet Grön handlingsplan

Ärendebeskrivning

Teknik- och fritidsförvaltningen har tillsammans med kommunledningsförvaltningen och samhällsbyggnadsförvaltningen fått i uppdrag att utvärdera och inkomma med remissvar på länsstyrelsens åtgärdsprogram Grön handlingsplan. Respektive nämnd ska inkomma till kommunstyrelsen med remissvar. Teknik- och fritidsnämnden har behandlat ärendet vid sammanträdet 13 augusti och beslutade att återremittera ärendet till förvaltningen.

De tre förvaltningarna har var och en fokuserat på de ansvarsområden som hör till respektive förvaltning och avgivit remissvar utifrån sina verksamhetsområden. Antagna åtgärder kommer, under förutsättning att länsstyrelsen antar dessa, att integreras i Värnamo kommuns målstyrningsarbete. Teknik- och fritidsförvaltningen anser att åtgärdsprogrammet bör leda till konkreta åtgärder med kostnadsbedömningar för att möjliggöra politiska avvägningar och beslut.

Åtgärdsprogram – Grön handlingsplan

Åtgärd nr 4 – Ideellt engagemang för biologisk mångfald och friluftsliv

Teknik- och fritidsförvaltningen föreslår att inte anta åtgärden med anledning av att åtgärden till stor del redan idag görs i friluftslivsnätverket som består av kommunernas fritidschefer. Där behandlas och beslutas vilka friluftsinnsatser som ska genomföras, på vilket sätt och med vilka medel. Lokalt arbetar fritidsavdelningen nära föreningslivet och uppmuntrar föreningar att söka medel både lokalt från kommunen och från externa finansiärer för att kunna genomföra åtgärder som syftar till ökat friluftsliv och biologisk mångfald.

Åtgärd nr 9 – Verka för att stärka skogens olika ekosystemtjänster

Teknik- och fritidsförvaltningen föreslår att anta åtgärden så som den är beskriven i remissförslaget. Värnamo kommun ser

Teknik- och fritidsförvaltningen

Teknik- och fritidsnämnden
TFN.2024.206

Dnr:

även möjligheter att ytterligare stärka hänsynen i och intill värdefulla vattendrag genom att arbeta med Blå målklassning i skogsbruksplanen. Målsättningen är att tydliggöra och stärka den biologiska mångfalden vid vatten. Kommunen avser även att se över lämpliga återvätningsobjekt i syfte att dra klimatnytta av dessa.

Åtgärd nr 10 – Stärkt grönplanering och utveckling av natur i tätortsnära miljöer

Teknik- och fritidsförvaltningen har nedanstående synpunkt till förtydligande/förändring på åtgärden. Om förändringen genomförs föreslår teknik- och fritidsförvaltningen att anta och genomföra den tillsammans med samhällsbyggnadsförvaltningen då delar av åtgärderna är direkt kopplade till samhällsplaneringsfunktionen.

Förslag till förändring:

- Upplägg för genomförande för kommunerna bör ses över och det borde inte vara skallkrav att genomföra punkt 1-4 utan istället valbara aktiviteter likt de som beskrivs i åtgärd 9, där kommunerna väljer vilka aktiviteter som är prioriterade att utföra utefter de förutsättningar som finns. Genomförandet baseras på de prioriterade aktiviteter som genomförts.

Beslutsförslag

Teknik- och fritidsförvaltningen föreslår teknik- och fritidsnämnden besluta

att godkänna informationen,

att ställa sig bakom teknik- och fritidsförvaltningens remissvar samt

att överlämna remissvaret för Grön handlingsplan till kommunstyrelsen.

Helena Nyberg
Kvalitets- och utvecklingsledare

Jesper du Rietz
Förvaltningschef

§ 133 Dnr: TFN.2024.206

Remissvar på åtgärdsprogrammet Grön handlingsplan

Beslut

Teknik- och fritidsnämnden beslutar

att återremittera ärendet till teknik- och fritidsförvaltningen.

Ärendebeskrivning

Teknik- och fritidsförvaltningen har tillsammans med kommunledningsförvaltningen och samhällsbyggnadsförvaltningen fått i uppdrag att utvärdera och inkomma med remissvar på länsstyrelsens åtgärdsprogram Grön handlingsplan. De tre förvaltningarna har var och en fokuserat på de ansvarsområden som hör till respektive förvaltning och avgivit remissvar utifrån sina verksamhetsområden. Antagna åtgärder kommer, under förutsättning att länsstyrelsen antar dessa, att integreras i Värnamo kommuns målstyrningsarbete. Teknik- och fritidsförvaltningen anser att åtgärdsprogrammet bör leda till konkreta åtgärder med kostnadsbedömningar för att möjliggöra politiska avvägningar och beslut.

Åtgärdsprogram – Grön handlingsplan

Åtgärd nr 4 – Ideellt engagemang för biologisk mångfald och friluftsliv

Teknik- och fritidsförvaltningen föreslår att inte anta åtgärden med anledning av att åtgärden till stor del redan idag görs i friluftslivsnätverket som består av kommunernas fritidschefer. Där behandlas och beslutas vilka friluftsinnsatser som ska genomföras, på vilket sätt och med vilka medel. Lokalt arbetar fritidsavdelningen nära föreningslivet och uppmuntrar föreningar att söka medel både lokalt från kommunen och från externa finansörer för att kunna genomföra åtgärder som syftar till ökat friluftsliv och biologisk mångfald.

Åtgärd nr 9 – Verka för att stärka skogens olika ekosystemtjänster

Teknik- och fritidsförvaltningen föreslår att anta åtgärden så som den är beskriven i remissförslaget. Värnamo kommun ser även möjligheter att ytterligare stärka hänsynen i och intill värdefulla vattendrag genom att arbeta med Blå målklassning i skogsbruksplanen. Målsättningen är att tydliggöra och stärka den biologiska mångfalden vid vatten. Kommunen avser även att se över lämpliga återvätningsobjekt i syfte att dra klimatnytta av dessa.

Forts.

TFN § 133 (forts.)

Åtgärd nr 10 – Stärkt grönplanering och utveckling av natur i tätortsnära miljöer

Teknik- och fritidsförvaltningen har nedanstående synpunkt till förtydligande/förändring på åtgärden. Om förändringen genomförs föreslår teknik- och fritidsförvaltningen att anta och genomföra den tillsammans med samhällsbyggnadsförvaltningen då delar av åtgärderna är direkt kopplade till samhällsplaneringsfunktionen.

Förslag till förändring:

- Upplägg för genomförande för kommunerna bör ses över och det borde inte vara skallkrav att genomföra punkt 1-4 utan istället valbara aktiviteter likt de som beskrivs i åtgärd 9, där kommunerna väljer vilka aktiviteter som är prioriterade att utföra utefter de förutsättningar som finns. Genomförandet baseras på de prioriterade aktiviteter som genomförts.

Förslag till beslut

Teknik- och fritidsförvaltningen föreslår teknik- och fritidsnämnden besluta

att godkänna informationen,

att ställa sig bakom teknik- och fritidsförvaltningens remissvar samt

att överlämna remissvaret för Grön handlingsplan till kommunstyrelsen.

Beslut skickas till:



Länsstyrelsen
i Jönköpings län

Meddelande nr 2024:xx

Remiss Åtgärdsprogram Grön handlingsplan 2025–2029



Remiss Åtgärdsprogram Grön handlingsplan 2025–2029



Meddelande	nummer 24:rapportnummer
Referens	För- och Efternamn, enhet, Avdelning. Månad då rapporten trycktes, 2022
Kontaktperson	För- och Efternamn, Länsstyrelsen i Jönköpings län, Direkttelefo, e-
Webbplats	www.lansstyrelsen.se/jonkoping
Fotografier	Fotografens namn
ISSN	1101-9425
ISRN	LSTY-F-M—24/rapportnummer--SE

© Länsstyrelsen i Jönköpings län 2024

Förord

Tas fram efter remissen.

Innehållsförteckning

Förord	4
Sammanfattning	6
Alla åtgärder i översikt	7
Inledning	8
Syfte, mål och avgränsningar.....	8
Agenda 2030 och de globala målen för hållbar utveckling.....	10
Sveriges miljömål.....	10
Sveriges friluftslivsmål.....	11
Nulägesanalys miljömål och friluftsliv.....	13
Ett rikt växt- och djurliv	13
Myllrande våtmarker	15
Levande skogar	16
Ett rikt odlingslandskap.....	17
God bebyggd miljö	18
Friluftslivet.....	20
Framtagande och process	21
Uppföljning.....	22
Halvtidsavstämning	22
Åtgärder	24
Läshänvisning	24
1. Systematiskt arbete med biologisk mångfald.....	24
2. Kunskapshöjande insatser för biologisk mångfald	28
3. Samverkansråd för biologisk mångfald och friluftsliv	31
4. Ideellt engagemang för biologisk mångfald och friluftsliv	33
5. Natur- och kulturvärden i landskapsperspektiv	35
6. Uppvisningsgårdar i odlingslandskapet.....	37
7. Upphandling av livsmedel.....	39
8. Rätt våtmark på rätt plats	42
9. Verka för att stärka skogens olika ekosystemtjänster	44
10. Stärkt grönplanering och utveckling av natur i tätortsmiljö	48
Bilagor:	52
Bilaga 1:	52

Sammanfattning

Åtgärdsprogrammet Grön Handlingsplan 2025–2029 ska bidra till uppfyllande av miljömålen, Sveriges friluftslivsmålen och de globala målen för hållbarutveckling Agenda 2030 i länet. Miljömålen som omfattas av åtgärdsprogrammet är Myllrande våtmarker, Ett rikt växt- och djurliv, Ett rikt odlingslandskap, Levande skogar och God bebyggd miljö.

Syftet med åtgärdsprogrammet är att skapa förutsättningar samt genomföra insatser för att förbättra miljötillståndet på regional nivå genom att ta fram effektiva åtgärder som genomförs i bred samverkan i länet. Åtgärderna i åtgärdsprogrammet kompletterar annat miljöarbete som pågår bland länets aktörer. Men trots omfattande arbete nås inte målen och hela samhället behöver öka takten i miljöarbetet. Åtgärderna i åtgärdsprogrammet är en del i detta arbete.

Samarbetet är en förutsättning för att nå målen på regional nivå. Genom samverkan kan arbetet effektiviseras samtidigt som åtgärder också får större genomslag. Åtgärdsprogrammet har därför tagits fram i bred samverkan mellan myndigheter, kommuner, regionen ideella organisationer och näringslivet.

Under 2023 har tre arbetsgrupper arbetat med att ta fram förslag på åtgärder för berörda miljömål och friluftslivsmålen. I åtgärdsprogrammet finns tio förslag på åtgärder. Länsstyrelsens ambition har varit att forma arbetsgrupper med bred representation, hög kompetens och rådighet. Genom att samla denna breda representation ökar förutsättningarna för att programmet ska bli väl förankrat bland länets aktörer för att skapa samordningsvinster i arbetet för att nå målen.

Alla åtgärder i översikt

Om flera organisationer anges som ansvariga för en åtgärd föreslås en huvudansvarig där så är möjligt. Huvudansvarig är då markerad med en stjärna.

Nummer	Åtgärdsnamn	Ansvarig aktör
1	Systematiskt arbete med biologisk mångfald	Samtliga, framtagande av indikatorer Länsstyrelsen
2	Kunskapshöjande insatser för biologisk mångfald	Alla aktörer som åtar sig åtgärden, Kommunerna, Länsstyrelsen, Skogsstyrelsen, branschorganisationer
3	Samverkansråd för biologisk mångfald och friluftsliv	Länsstyrelsen och Region Jönköpings län
4	Ideellt engagemang för biologisk mångfald och friluftsliv	Region Jönköpings län, länets kommuner och Länsstyrelsen, Naturskyddsföreningen, Friluftsförbundet, lokalavdelningar inom länet
5	Natur- och kulturvärden i landskapsperspektiv	Länsstyrelsen*, Skogsstyrelsen
6	Uppvisningsgårdar i odlingslandskapet	Region Jönköpings län*, Lantbruksföretag med stöd från LRF, Ekologiska Lantbrukarna, Hushållningssällskapet, kommunerna, Smålands Turism, Länsstyrelsen i Jönköpings län och andra samarbetspartners inom livsmedelsstrategin
7	Upphandling av livsmedel	Region Jönköpings län*, Länsstyrelsen, kommunerna, Alla verksamheter som köper in livsmedel och måltidstjänster
8	Rätt våtmark på rätt plats	Länsstyrelsen*, Skogsstyrelsen
9	Verka för att stärka skogens olika ekosystemtjänster	Skogsstyrelsen, Länsstyrelsen i Jönköpings län, Södra, Sveaskog, Svenska Kyrkan, kommunerna, Region Jönköpings län, LRF, ideella föreningar, Jägarförbundet
10	Stärkt grönplanering och utveckling av natur i tätortsmiljö	Kommunerna*, Länsstyrelsen

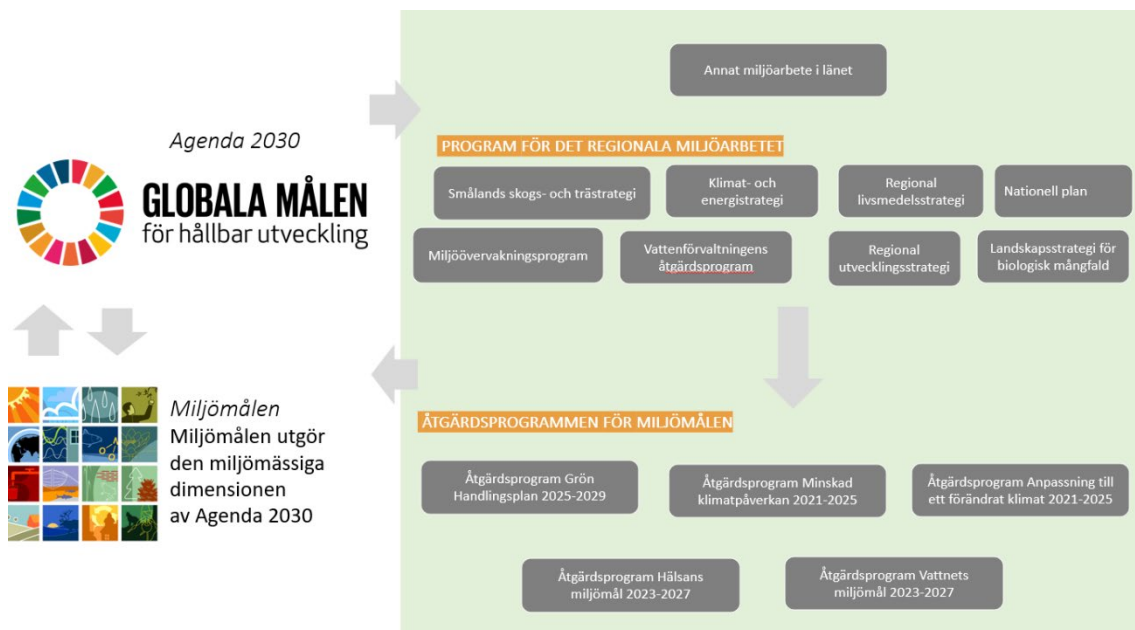
Inledning

De nationella miljömålen fungerar som riktmärken för miljöarbetet i Sverige på nationell, regional och lokal nivå. I Jönköpings län finns fem åtgärdsprogram för miljömålen som är indelade i olika teman. Övriga åtgärdsprogram är:

1. Åtgärdsprogram Anpassning till ett förändrat klimat
2. Åtgärdsprogram Minskad klimatpåverkan
3. Åtgärdsprogram Vattnets miljömål
4. Åtgärdsprogram Hälsans miljömål

Åtgärdsprogrammen löper parallellt och revideras vid olika tidpunkter, läs mer om åtgärdsprogrammen [på länsstyrelsens webbplats](#). Tillsammans bildar de en helhet som jämsides med annat miljöarbete i länet bidrar till att nå miljömålen och målen för hållbar utveckling i Agenda 2030. Arbetet är en möjlighet för aktörer att samlas och gemensamt komma fram till prioriterade åtgärder i länet.

Det nya åtgärdsprogrammet för Grön handlingsplan som löper mellan 2025 och 2029 ersätter tidigare åtgärdsprogram som gällde under 2018 till och med 2022.



Figur 1: Kopplingen mellan nationella miljömålen och Agenda 2030 och länets åtgärdsprogram

Syfte, mål och avgränsningar

Syftet med åtgärdsprogrammet är att skapa förutsättningar samt genomföra insatser för att förbättra miljötillståndet på regional nivå genom att ta fram effektiva åtgärder som genomförs i bred samverkan i länet. Vidare ska åtgärdsprogrammet ge stöd och vägledning för prioritering av insatser i det regionala och lokala miljömålsarbetet för att nå berörda miljömål, friluftslivsmål och de globala målen för hållbar utveckling.

Länsstyrelsens uppdrag

Länsstyrelsens uppdrag är att verka för att miljömålen och friluftslivsmålen nås i Jönköpings län. En del i detta är att utveckla, samordna, genomföra och följa upp regionala åtgärdsprogram. Länsstyrelsen ska också integrera Agenda 2030 i åtgärdsprogrammen i syfte att bidra till arbetet gentemot de globala hållbarhetsmålen. Länsstyrelsens övergripande uppdrag är att verka för ett långsiktigt hållbart samhälle och att nationella mål får genomslag i länet.

Avgränsningar och kopplingar till andra styrdokument

I anknytning till detta omfattar Grön handlingsplan flera sakområden som återfinns i andra styrdokument som berör aktörer i Jönköpings län. Även om sakområdena i åtgärdsprogrammet tangerar andra styrdokument kan det finnas luckor eller utvecklingsområden som innebär att det finns behov av nya åtgärder.

I tabellen nedan finns exempel på globala/europeiska, nationella och regionala styrdokument och målsättningar som har koppling till Grön handlingsplan.

Global/Europeisk nivå	Nationell nivå	Regional nivå
De globala målen för hållbar utveckling inom Agenda 2030	Nationellt mål för hållbara städer	Regional utvecklingsstrategi
Konventionen för biologisk mångfald (CBD)	Nationella miljömål samt etappmål	Smålands skogs- och trästrategi
EU:s strategi för biologisk mångfald	Nationella friluftslivsmål	Klimat- och energistrategi för Jönköpings län
EU:s gemensamma jordbrukspolitik (CAP)	Nationella folkhälsopolitiska mål	Strategi och handlingsplan för jämlik hälsa i Jönköpings län
FN:s generalförsamling antog 2022 en resolution som förklarar att en ren, hälsosam och hållbar miljö är en mänsklig rättighet.	Nationella kulturmiljömålen	Regional livsmedelsstrategi
Europeiska landskapskonventionen		Landskapsstrategi för biologisk mångfald i
		Åtgärdsprogrammen för miljömål
		Vattenförvaltningens åtgärdsprogram

I framtagande av nytt åtgärdsprogram ingår inte översyn och uppdatering av övriga dokumentet i den Regionala handlingsplanen för grön infrastruktur ”den gröna handlingsplanen” utan enbart del D åtgärdsprogrammet ¹.

Många av de viktiga problem och lösningar som påverkar möjligheterna att nå miljömålen hanteras i andra åtgärdsprogram. Därför innehåller detta åtgärdsprogram inte åtgärder inom alla viktiga områden.

NÄRINGSLIVET

Under framtagandet av detta åtgärdsprogram pågår det en parallell process som handlar om att ta fram hållbarhetslöften specifikt riktade till företag (näringslivet). Detta är ett

¹ [Regional handlingsplan för gröninфраstruktur](#)

komplement till miljöarbetet som sker genom åtgärdsprogrammen och berör fler frågor än de som ryms i Grön handlingsplan och är ett spår som hanteras vid sidan om åtgärdsprogrammen. Åtgärdsprogrammet Grön handlingsplan 2025–2029 innefattar därför endast miljöarbete från näringslivet inom de närmast berörda branscherna (jord- och skogsbruk).

Agenda 2030 och de globala målen för hållbar utveckling

Agenda 2030 är världens gemensamma agenda för omställning till ett hållbart samhälle. Det övergripande syftet med Agenda 2030 är att vi ska uppnå en socialt, miljömässigt och ekonomiskt hållbar värld. Agendan innehåller 17 mål som preciseras med 169 delmål som världens länder har enats om. Alla länder och aktörer i samhället är viktiga för genomförandet av Agenda 2030. Problemen är i många fall globala medan lösningarna är lokala, vilket innebär att aktörer i länet har en betydelsefull roll i att bidra till Sveriges arbete med Agenda 2030 och hållbar utveckling. Det går inte att uppnå bestående hållbarhet utan att ta hänsyn till de tre delar som hållbarhet består av: ekonomisk hållbarhet, social hållbarhet och miljömässig hållbarhet. Inget mål kan nås på bekostnad av ett annat – och framgång krävs inom alla områden för att målen ska kunna uppnås. Det innebär att åtgärder för att arbeta med biologisk mångfald till exempel inte får ha negativa sociala effekter eller verka diskriminerande för vissa grupper i samhället.

Inriktningen på Grön handlingsplan berör flera av de globala målen för hållbar utveckling i Agenda 2030:

Mål 2: Ingen hunger

Mål 3: Hälsa och välbefinnande

Mål 6 Rent vatten

Mål 10: Minskad ojämlikhet

Mål 11: Hållbara städer och samhällen

Mål 12: Hållbar konsumtion och produktion

Mål 15: Ekosystem och biologisk mångfald

Mål 16 Fredliga och inkluderande samhällen

Sveriges miljömål

Att uppnå miljömålen innebär att vi uppnår den miljömässiga dimensionen av Agenda 2030 i Sverige. I Sverige finns 16 nationella miljömål och ett övergripande generationsmål. Det övergripande målet för svensk miljöpolitik är att de stora miljöproblemen ska vara lösta till år 2030 (till år 2050 för Begränsad klimatpåverkan). Miljömålssystemet syftar till att skapa ett strukturerat miljöarbete med en systematisk uppföljning av miljöpolitiken. Miljömålen gäller alla och ska tillämpas på alla nivåer i det svenska samhället.

Miljömålssystemet består av tre sorters mål:

- Generationsmålet som inriktar den svenska miljöpolitiken och är vägledande för miljöarbetet på alla nivåer i samhället
- Miljömålen som beskriver den kvalitet vi vill att miljön ska ha till år 2030. Till varje mål finns ett antal preciseringar som förtydligar vad målet innebär. Preciseringarna är också viktiga som vägledning och som stöd vid uppföljning.
- Etappmålen som identifierar en önskad samhällsomställning. De är steg på vägen för att nå generationsmålet och ett eller flera miljömål.

Generationsmålet lyder: "Det övergripande målet för miljöpolitiken är att till nästa generation lämna över ett samhälle där de stora miljöproblemen är lösta, utan att orsaka ökade miljö- och hälsoproblem utanför Sveriges gränser."

Generationsmålet innebär att förutsättningarna för att lösa miljöproblemen ska nås inom en generation. Miljöpolitiken ska fokusera på att:

- Ekosystemen har återhämtat sig, eller är på väg att återhämta sig, och deras förmåga att långsiktigt generera ekosystemtjänster är säkrad.
- Den biologiska mångfalden och natur- och kulturmiljön bevaras, främjas och nyttjas hållbart.
- Människors hälsa utsätts för minimal negativ miljöpåverkan samtidigt som miljöns positiva inverkan på människors hälsa främjas.
- Kretsloppen är resurseffektiva och så långt som möjligt fria från farliga ämnen.
- En god hushållning sker med naturresurserna.
- Andelen förnybar energi ökar och att energianvändningen är effektiv med minimal påverkan på miljön. Konsumtionsmönstren av varor och tjänster orsakar så små miljö- och hälsoproblem som möjligt.

Information om arbetet för miljömålen finns på webbplatsen Sveriges miljömål²

Åtgärdsprogrammet Grön Handlingsplan berör främst miljömålen:



Enligt etappmålen ska kommuner och andra aktörer tillvarata och integrera stads-grönska och ekosystemtjänster i planering, byggande och förvaltning av den byggda miljön senast 2025.

Sveriges friluftslivsmål

I Sverige finns tio friluftslivsmål där det övergripande målet för målen är att är att stödja människors möjligheter att vistas ute i naturen och utöva friluftsliv där allemansrätten är en grund för friluftslivet:

1. Tillgänglig natur för alla
2. Starkt engagemang och samverkan
3. Allemansrätten
4. Tillgång till natur för friluftsliv
5. Attraktiv tätortsnära natur
6. Hållbar regional tillväxt och landsbygdsutveckling
7. Skyddade områden som resurs för friluftslivet

² Sveriges miljömål [Sveriges miljömål](#)

8. Ett rikt friluftsliv i skolan
9. Friluftsliv för god folkhälsa
10. God kunskap om friluftslivet

Åtgärdsprogrammet berör flertalet av friluftslivsmålen.

Nulägesanalys miljömål och friluftsliv

Nedan följer en sammanfattning av den omvärlds- och nulägesanalys för de berörda miljömålen och friluftslivmålen som togs fram som en grund i arbetet för framtagande av arbetsgrupper samt åtgärder. Nulägesanalysen i sin helhet finns på [länsstyrelsens webbplats](#)

Ett rikt växt- och djurliv

Definitionen av miljömålet är att den biologiska mångfalden ska bevaras och nyttjas på ett hållbart sätt, för nuvarande och framtida generationer. Vidare ska arternas livsmiljöer och ekosystemen samt deras funktioner och processer värnas. Trots att det utförs en mängd åtgärder bedöms målet inte vara möjligt att nå till år 2030 med befintliga styrmedel. Utvecklingen i miljötillståndet bedöms också som negativ för kommande år.

Länets aktörer lyfter att det finns en kunskapsbrist angående biologisk mångfald hos både beslutsfattare, utförare och beställare³. De gröna värdena värdesätts därmed ofta inte och får ge vika för andra intressen. Det finns även ett behov av aktuella planeringsunderlag eller program för att underlätta arbetet. Dessutom lyfter aktörerna behovet av ett helhetsperspektiv och en långsiktighet för att lättare kunna bidra till målet.

Negativ påverkan från jord- och skogsbruk

De enskilt främsta påverkansfaktorerna till den negativa utvecklingen för både arter och naturtyper är brist på hänsyn inom jord- och skogsbruket, förändrade brukningsmetoder samt upphört brukande av mark. Ett alltmer intensivt och storskaligt brukande utarmar landskapet på viktiga miljöer som tidigare var vanliga, såsom naturskog, ängar och naturbetesmarker, öppna sandområden, rikkärr och småvatten. Trots att åtgärder och ökad kunskap leder till att vissa arter får det bättre bedöms närmare 22 procent av antalet arter som rödlistade och 10 procent som hotade, vilket är en ökning sedan 2015⁴. Indikatorn rödlistindex visar att förlusten av biologisk mångfald i landet inte har hejdats och att hastigheten med vilken arter försvinner inte heller har bromsats upp⁵. Fjärilar och skalbaggar knutna till hävdade gräsmarker och skogens naturtyper har sämst bevarandestatus bland arterna⁶. Skydd och återställande behöver kombineras med ett mer hållbart nyttjande av naturresurser för att vi ska kunna nå miljömålet.

Hållbar mark-och vattenanvändning krävs

Den snabba förlusten av biologisk mångfald bedöms vara ett minst lika allvarligt hot som de pågående klimatförändringarna och är dessutom på olika sätt kopplade till dessa⁷. Den ökade risken för torka till följd av förlängd växtsäsong, ökad avdunstning och minskad

³ Resultat från workshop 14 november 2022

⁴ SLU Artdatabanken 2020: [Tillstånd och trender för arter och deras livsmiljöer – rödlistade arter i Sverige 2020](#)

⁵ Sveriges miljömål 2020: [Rödlistindex för arter](#)

⁶ Naturvårdsverket 2022: [Ett rikt växt- och djurliv – fördjupad utvärdering av miljömålen 2023](#)

⁷ IPCC, Climate Change 2022: Impacts, Adaptation and Vulnerability: <https://www.ipcc.ch/report/ar6/wg2/>

nederbörd i perioder kommer påverka både miljöer på land och i vatten. Vissa arter är känsliga för temperaturförändringar och kan få det svårare att överleva i ett varmare klimat⁸. Det stora hotet mot arter i odlingslandskapet på kort sikt är jordbrukets anpassning till ett förändrat klimat snarare än klimatförändringarna i sig. Därmed behöver fokus även vara en hållbar mark- och vattenanvändning för att kunna hantera indirekta effekter av klimatförändringarna.

Förlust av ekosystemtjänster

Förutom att utgöra livsmiljöer för arter bidrar ekosystemen med många funktioner och tjänster som är grundförutsättningen för vår hälsa och välfärd. Exempelvis kan ett enda träd bidra med tjänster som luftrening, vattenreglering, temperaturreglering, ökad hälsa samt boplatser och föda till en mängd arter⁹. Forskningen^{10 11} visar att förlust av biologisk mångfald har en negativ påverkan på ekosystemens förmåga att tillhandahålla tjänster som människor är beroende av. Även om enskilda funktioner kan påverkas positivt begränsas den samlade förmågan att leverera produkter och tjänster i alla ekosystem. Att prioritera och optimera en specifik ekosystemtjänst riskerar därmed att försvaga andra tjänster.

Låg andel skyddade områden i länet

En av de största orsakerna till förlusten av biologisk mångfald är den omfattande förändrade markanvändningen. För att arter ska kunna överleva i stabila ekosystem behöver vi skydda natur. Enligt EU ska 30 procent av land och vattenarealen vara skyddad till 2030¹². I ett europeiskt perspektiv hamnar Sverige bland de sämsta länderna i andel skyddad natur. Andelen skyddad natur i Jönköpings län under 2022 var 2,7 procent av ytan och är betydligt lägre jämfört med genomsnittet i landet på 12 procent från samma år. Sedan år 2018 har antalet naturreservat i länet ökat från 153 till 164 i länet och andelen skyddad natur har ökat med 1 006 hektar¹³.

Invasiva arter hotar den biologiska mångfalden

Ett betydande hot mot den biologiska mångfalden är invasiva främmande arter som sprider sig och konkurrerar ut inhemska arter. Till följd av ett varmare klimat kommer både befintliga invasiva arter i länet att få möjlighet till större spridning och troligtvis kommer vi också få in fler invasiva arter i länet. Ju mer de sprider sig desto dyrare blir åtgärderna.

⁸ Forskning.se 2020: Oförberedda växter extra klimat känsliga. <https://www.forskning.se/2020/06/03/oforberedda-vaxter-extra-klimatkansliga/>

⁹ Naturvårdsverket 2022: Ekosystemtjänster <https://www.naturvardsverket.se/ekosystemtjanster>

¹⁰ Fanin et al. 2018. Consistent effects of biodiversity loss on multifunctionality across contrasting ecosystems. *Nature Ecology and Evolution*. 2. 269-278.

¹¹ Bergström et al. 2020. Klimatförändringar och biologisk mångfald – Slutsatser från IPCC och IPBES i ett svenskt perspektiv. SMHI och Naturvårdsverket. *Klimatologi* Nr 56.

¹² Koppling till mål 15.5 Skydda den biologiska mångfalden och naturliga livsmiljöer

¹³ SCB statistikdatabasen, Skyddad natur: https://www.statistikdatabasen.scb.se/pxweb/sv/ssd/START_MI_MI0603_MI0603D/SkyddadnaturN/table/tableViewLayout1/

Antalet inrapporteringar av invasiva främmande arter har ökat kraftigt det senaste året¹⁴. Det behöver dock inte nödvändigtvis betyda att arterna har spridit sig i den utsträckningen, utan kan snarare bero på en ökad medvetenhet hos allmänheten.

Myllrande våtmarker

Definitionen av miljömålet är att våtmarkernas ekologiska och vattenhushållande funktion i landskapet ska bibehållas och värdefulla våtmarker bevaras för framtiden. Miljömålet bedöms inte vara möjligt att nå fram till 2030 i Jönköpings län med befintliga styrmedel. Utvecklingen bedöms vara neutral eftersom positiva faktorer, såsom ökade bidrag och kontinuerligt åtgärdsarbete respektive negativa faktorer som ökad igenväxning och fler invasiva arter, tar ut varandra i längden.

Länets aktörer lyfter att det har visat sig vara svårt att återskapa myrar för att stärka den gröna infrastrukturen mellan de befintliga myrarna i länet. För fåglar är länets myrar av stor betydelse för den gröna infrastrukturen på internationell nivå. Utdikade torvmarker, till exempel mossar, är dessutom orsak till omfattande utsläpp av växthusgaser. Vi som lever i ett våtmarksrikt län bär därför ett stort ansvar att värna de myrar som fortfarande finns kvar. Vidare behöver nya våtmarker anläggas som passar in i landskapet tillsammans med redan befintliga våtmarker.

Svårt att hejda igenväxningen

Sedan början av 1800-talet har stora arealer våtmark torrlagts och förstörts till följd av jord- och skogsbruk och att de inte längre hävdas med slåtter eller bete. Sett till hela landskapet har våtmarkerna stor betydelse för omgivande markers hydrologi, lokalklimat och ekologi. Det bedrivs därför ett aktivt arbete med att bevara våtmarkernas värden och eko-systemtjänster i länet. Trots ökade resurser och stegrad arbetstakt har det visat sig vara svårt att hejda igenväxningen. Kvävenedfall, utebliven hävd, dikning och låga vattenflöden leder till att våtmarker växer igen i snabb takt.

Ekonomiska och juridiska incitament saknas

De ekonomiska och juridiska incitamenten för den enskilde att återställa våtmarker är inte tillräckliga. Arbetet med restaurering, skydd och skötsel är fortsatt i hög grad beroende av statliga resurser. I Naturvårdsverkets förslag till regeringen lyfts behovet av långsiktighet och kontinuitet i de satsningar som görs, inte minst avseende finansiering¹⁵. Vidare behöver regelverk som berör markavvattningsföretag reformeras och villkoren i tillståndsbeslut behöver bli tydligare. För att stärka hänsynen inom skogsbruket föreslås det också att rådgivning och kompetensutveckling behöver få mer resurser.

¹⁴ Åtgärdsprogram Anpassning till ett förändrat klimat

¹⁵ Naturvårdsverket 2023: Förslag till regeringen <https://www.naturvardsverket.se/publikationer/7000/978-91-620-7091-5/>

Levande skogar

Definitionen av miljömålet är att skogens och skogsmarkens värde för biologisk produktion ska skyddas samtidigt som den biologiska mångfalden bevaras samt kulturmiljövärden och sociala värden värnas. Miljömålet bedöms inte vara möjligt att nå fram till 2030 i Jönköpings län och utvecklingen är negativ. Trots att samtliga aktiva aktörer i länet, inte minst privatpersoner som utgör den absoluta majoriteten av skogsägarna, gör viktiga insatser för att bevara och förstärka befintliga natur- och kulturvärden i skogen bedöms det i dagsläget inte vara tillräckligt för att nå miljömålet utan arbetet behöver accelereras upp ytterligare.

Länets aktörer lyfter att det finns en avsaknad av landskapsperspektiv, få ekonomiska incitament och en kortsiktighet som försvårar möjligheten att nå målet¹⁶. Det är en traditions- tung bransch och ekosystemtjänsterna underskattas då de är svåra att beräkna värdet på. I länet föreslås att vi behöver arbeta mer med variation i brukningsmetoder, ståndortsanpassning, förbättra spridningskorridorer för arter, öka samverkan mellan grannar och öka förståelsen för sin del i helheten.

Dagens skogsbruk missgynnar många arter

Dagens brukade skog är i jämförelse med skogen för hundra år sedan mer sluten och likaldrig, har få gamla träd och naturligt skapad grov död ved¹⁷. Idag är skogarna mer intensivt brukade, vilket inte skapar tillräckligt goda förutsättningar för många arter, samtidigt som de avverkas innan arterna hinner etablera sig. I Jönköpings län finns omkring 680 skogsanknutna arter som bedöms hotade eller nära hotade. En stor andel av de hotade arterna är knutna till lövskog¹⁸. Under de senaste tio åren har utvecklingen för skogens fåglar i Östra Götaland varit tydligt negativ^{19 20}. Minskningarna är statistiskt säkra för arter knutna till naturvärden i skogen generellt, för arter knutna till död ved samt för arter knutna till lövrik skog. Läget är särskilt dåligt för fåglar som är knutna till död ved, som minskar med 5,7 procent per år i genomsnitt.

Ensidigt fokus på virkesproduktion

Ett produktionsinriktat skogsbruk skapar samhällsnytta, men leder samtidigt till minskad produktion av andra samhällsnyttor och utgör en väsentlig risk att skogens olika nyttigheter inte tillvaratas optimalt ur ett samhällsekonomiskt perspektiv²¹. Samtidigt som det svenska skogsbruket ökat skogens virkesförråd under de senaste 100 åren har trakthyggesbruket gjort att skogslandskapet kraftigt förändrats och medfört sämre förutsättningar för växter, djur och svampar. Många av de hotade arterna är beroende av lång skoglig kontinuitet med stor strukturell mångfald, inte bara förekomsten av gamla träd. Den främsta förklaringen

¹⁶ Resultat från workshop 14-11-22

¹⁷ Artdatabanken SLU 2022: Skogens arter har det svårt. <https://www.artdatabanken.se/arter-och-natur/naturtyper/skog/skogens-arter-har-det-svart/>

¹⁸ Länsstyrelsen (2023). *Regional årlig uppföljning av miljömålen i Jönköpings län*.

¹⁹, <https://sverigesmiljomal.se/miljomalen/levande-skogar/hackande-faglar-i-skogen/ostra-gotaland/>¹⁹

²⁰ Koppling till mål 15.2 *Främja hållbart skogsbruk, stoppa avskogningen och återställ utarmade skogar*

²¹ Skogsstyrelsen 2022: *Levande skogar – Fördjupad utvärdering 2023*.

till miljöproblemen i skogen är att det finns starka företagsekonomiska incitament i form av virkespriser som styr mot ett produktionsinriktat skogsbruk, medan de ekonomiska incitamenten att rikta verksamheten mot andra nyttigheter är svaga eller obefintliga.

Mer varierad trädslagsblandning behövs

På magra marker växer tallen bättre än gran och är därför ett lämpligare trädslag ur produktionssynpunkt. Älgbetesinventeringarna för 2015 och 2016 visade att 65 procent av tallmarker föryngrats med gran och att 55 procent av tallarna är oskadade. Sedan dess har andelen ungskog föryngrad med tall på mager mark ökat medan föryngring av gran på samma mark sjunkit till 50 procent i en sammanvägning för 2020–2022²². På dessa marker behöver åtgärder fortfarande vidtas för en bättre ståndortsanpassning. Med en varierad trädslagsblandning kan livsmiljöer för många arter upprätthållas i brukad skog. Sparande av stora lövträd kan ge positiva effekter för exempelvis fågellivet i annars fågelfattiga uppväxande granplanteringar. För att värna biologisk mångfald och foder för det vilda djurlivet ska trädslag som naturligt förekommer i landskapet ha möjlighet att etablera sig och växa upp till vuxna träd på lämpliga ståndorter.

Fragmentering av värdefulla skogar

Trots ökning av formellt skyddad skog och frivilliga avsättningar fragmenteras värdefulla skogar i allt högre utsträckning. Detta beror på att förekomsten av områden med skogar som har höga naturvärden blir allt glesare. Den ökade fragmenteringen leder till försämrad funktionell konnektivitet för många arter, vilket betyder att spridningsmöjligheterna för arterna minskar och därmed försvårar att arterna ska kunna komma tillbaka till områden efter störningar. En funktionell grön infrastruktur i skogen med säkerställda spridningsvägar för arter är särskilt viktig i och med pågående klimatförändringar²³.

Ett rikt odlingslandskap

Definitionen av miljömålet är att odlingslandskapets och jordbruksmarkens värde för biologisk produktion och livsmedelsproduktion ska skyddas samtidigt som den biologiska mångfalden och kulturmiljövärdena bevaras och stärks. Utvecklingen bedöms vara neutral samtidigt som det bedöms vara fortsatt svårt att nå målet till år 2030 med befintliga styrmedel. Medan läget för odlingslandskapets ekosystemtjänster, markens tillstånd och friluftslivet bedöms som stabilt ligger den stora utmaningen i att vända trenden för landskapets natur- och kulturvärden.

Länets aktörer lyfter att förlusten av traditionell kunskap kan innebära att hävden försämraras. Samtidigt innebär uteblivna generationsskiften, bland annat till följd av låg lönsamhet, att vi får färre lantbrukare som kan försörja oss med livsmedel. Färre jordbruksenheter in-

²² Skogsstyrelsen 2022: Skoglig betesinventering <https://skobi.skogsstyrelsen.se/AbinRapport/#/abin-rapport?landsdel=4&lan=06&afo=alla&delomrade=alla#markslag-foryngrade-tradslag-section>

²³ Skogsstyrelsen 2022: Levande skogar – Fördjupad utvärdering 2023

nebar också en ökad fragmentering av biotoper i landskapet vilket inverkar negativt på naturvärdena.

Färre men större jordbruksföretag

Antalet jordbruksföretag i länet har minskat kraftigt sedan 1975 och fortsätter minska. Tydligast är trenden för jordbruksföretag med nötkreatur. Samtidigt blir de kvarvarande jordbruksföretagen större vilket innebär att jordbruksverksamheten koncentreras till vissa geografiska områden medan andra överges och växer igen. Detta bidrar till en negativ utveckling för natur- och kulturvärden i odlingslandskapet. Förändring i koncentrationen av betesdjur kan vidare leda till en försämrad skötsel av betesmarkerna. Därför är det viktigt att ta tillvara engagemanget i dessa bygder. Under 2021 uppskattas andelen ekologiskt odlad åkermark sjunkit från 24,1 till ca 23,6 procentprocent. Därmed har utvecklingen för andelen ekologiskt odlad åkermark vänt nedåt.

Förlust av jordbruksmark

Exploatering av jordbruksmark är en irreversibel insats som inverkar negativt på såväl biologisk mångfald som framtida livsmedelsförsörjning. Vid planläggning av tidigare oexploaterad mark har det visat sig svårt att ta tillvara de värden som finns på platsen, till exempel kopplat till grön infrastruktur, kulturmiljö och friluftsliv. Jönköpings län ett av sex län i landet som exploaterade störst andel jordbruksmark under åren 2016 – 2020. Småhusen står för den största andelen av byggnader som byggs på jordbruksmark. Den övriga delen är framför allt mark som inte längre brukas och som långsamt växer igen så det småningom blir skog. Skillnaden är att denna mark kan bli åkermark igen utan alltför stora insatser om det skulle behövas i framtiden²⁴.

Intresset för lokalproducerad mat ökar

Intresset för lokalproducerade livsmedelsprodukter har ökat de senaste åren. Antalet reko-ringar fortsätter växa liksom antalet medlemmar. Numera finns det tolv reko-ringar i länet. Arbetet med att öka efterfrågan på lantbrukets produkter är en viktig fråga inom svenskt miljömålsarbete som bland annat genomförs via aktiviteter i den regionala livsmedelsstrategin.

God bebyggd miljö

Definitionen av miljömålet är att städer, tätorter och annan bebyggd miljö ska utgöra en god och hälsosam livsmiljö samt medverka till en god regional och global miljö. Natur- och kulturvärden ska tas till vara och utvecklas. Byggnader och anläggningar ska lokaliseras och utformas på ett miljöanpassat sätt så att en långsiktigt god hushållning med mark, vatten och andra resurser främjas. Miljömålet bedöms vara svårt att nå till år 2030. Utvecklingen i

²⁴ Jordbruksverket, Exploatering av jordbruksmark 2016-2020

miljötillståndet är negativ för bland annat tätortsnära grönytor, infrastruktur, kulturmiljövärden och bullerstörning hos människor.

Länets aktörer lyfter att det saknas långsiktighet och helhetsperspektiv i de beslut som fattas. Det finns behov av att öka kunskapen i alla led och även att utöka samarbetet mellan kommun och näringsliv. Det finns även ett behov av aktuella planeringsunderlag

Exploatering är en utmaning för grön infrastruktur

En av de största utmaningarna för den gröna infrastrukturen är den exploatering som sker. Våra tätorter i länet både växer och blir tätare. En förtätning är bra ur flera resursperspektiv men ställer också krav på platsens lämplighet och väl genomarbetade planer. Med ökande befolkning och bostadsbehov ses den täta staden som lösningen för många miljöproblem till exempel minskad energianvändning och bättre nyttjande av befintlig infrastruktur. Men den förtätade staden innebär även ökad påfrestning på miljön och konflikter kopplade till luftförorening, buller och riskfrågor riskerar att uppstå vid exploatering i centrala lägen, att grönområden tas i anspråk och att stråk mellan olika naturområden bryts. Det behövs tydliga politiska avvägningar och ställningstagande för att minimera intressekonflikter och skapa en god livsmiljö för människor. Det finns även möjligheter att använda befintliga strukturer för att stärka den gröna infrastrukturen.

Natur- och grönområden för god hälsa

Att vistas i naturen kan bidra till en bättre hälsa genom exempelvis minskad stress, stärkt kognitiv förmåga och förbättrad psykisk hälsa. Minskad stress kan i sin tur ha en positiv effekt på immunförsvaret. Grönområden skapar också bättre möjligheter för fysisk aktivitet, vilket kan föra med sig positiva hälsoeffekter så som minskad övervikt och fetma. Dessutom minskar exponeringen för buller, luftföroreningar, värme och skadligt solljus²⁵. Ensamhet är ett växande samhällsproblem som blir alltmer uppmärksammat, inte minst i kölvattnet av pandemin. Detta belyser vikten av att i ett tidigt skede tänka kring sociala frågor när nya områden eller stadsdelar renoveras och planeras. Studier visar att grönområdets betydelse för hälsan har störst betydelse för socioekonomiskt utsatta, funktionshindrade, gamla och barn. Andelen barn som varje dag vistas i grönområden har minskat betydligt över tid, från 78 procent 2003 till 49 procent 2019. Barn med utrikes födda vårdnads-havare och barn som bor trångt vistas mer sällan i grönområden jämfört med andra barn.

Grönstruktur som del i klimatanpassning

Klimatförändringarna påverkar redan idag den byggda miljön och vi ser redan nu negativa effekter till följd av klimatförändringar. Flera kommuner i länet har de senaste åren upplevt stora utmaningar till följd av bland annat värmeböljor, torka, skyfall, översvämningar och låga grundvattennivåer. Grönstrukturen i form av parker, grönområden, vattenmiljöer och i landskapet i är en viktig del in klimatanpassningen och naturbaserade lösningar lyfts fram som ett betydande verktyg för klimatanpassning och andra samhällsutmaningar. Träd i en

²⁵ Folkhälsomyndigheten, information om friluftsliv för bättre folkhälsa

stad bidrar till exempel med skugga, ökad luftfuktighet samt ha en reglerande funktion vad gäller luftrening samt klimatreglering. Växter och grönområden i en stad kan också tillsammans med dammar och andra vattenmagasin ge skydd mot översvämningar, bränder och erosion²⁶.

Friluftslivet

Friluftsliv kan definieras som utomhusvistelse i natur- eller kulturlandskapet för välbefinnande och naturupplevelse utan krav på tävling. Friluftslivet bidrar till att människor får en förståelse för naturen och miljön och till bättre folkhälsa samtidigt som det stärker den regionala utvecklingen och ekonomin. Tre grundläggande förutsättningar är nödvändiga för friluftsliv: tillgång, tillgänglighet och kvalitet. Skötsel, skydd och förvaltning av natur utgör därför en viktig del för att både den biologiska mångfalden samt friluftslivet kan bevaras och utvecklas.

Ett hinder för friluftsliv i större utsträckning är att många upplever en brist på lämpliga platser. Utanför bebyggda områden är skogen den mest besökta friluftsmiljön och flest besök görs i tätortsnära skogar.

Intresset för friluftsliv växer

Undersökningar visar att intresset för friluftsliv växer. Utvecklingen drivs preliminärt av ett ökat intresse från kommersiella aktörer, att friluftslivet blivit mer populärt bland användare och att offentliga aktörer betraktar friluftslivet som ett medel för att nå andra syften som folkhälsa, attraktiva besöksmål. Det växande intresset kan även innebära att det behövs ytterligare insatser för att öka möjligheten att kunna vistas i naturen, tillgängligheten till fler platser behövs ses över och åtgärder genomföras för att fler ska få tillgång.

Kunskap kring allemansrätten behöver öka

Ett växande intresse för friluftsliv samt utövande av aktiviteter som mountainbike, terränglöpning, paddling med mera kan medföra målkonflikter som en ökad påverkan/ökat slitage på omgivande marker, natur- och djurliv. Det ställer även krav på utövaren om kunskap kring allemansrätten. I förra åtgärdsprogrammet för Grön handlingsplan fanns en åtgärd om att öka kunskapen om allemansrätten. Förutom att informera på webbplatser och vid naturområden har flera insatser genomförts riktat mot skolklasser samt nyanlända. Personer som växt upp i urbana miljöer och/eller har sitt ursprung i andra länder kan ha en annorlunda relation till naturupplevelser och den svenska naturen och därför är det viktigt med informationsinsatser till denna grupp.

²⁶ Naturvårdsverket- Indikatorer för hälsopromoverande urbana grönområden

Framtagande och process

Processen med nytt åtgärdsprogram startade under hösten 2022 när projektgruppen påbörjade en omvärlds- och nulägesanalys över berörda miljömål och friluftslivsmålen. Länsstyrelsen anordnade sedan två workshops med deltagare från berörda aktörer som kommunerna, kommunala bolag, Region Jönköpings län och föreningar. Syftet med workshoparna var bland annat att en lägesbild över berörda miljömål för den gröna handlingsplanen samt identifiera vilka är länets största utmaningar som ska vara mest prioriterat för åtgärder. Metoderna problemträd och förändringslogik användes för att identifiera vilka insatser som behövs för att nå länets utmaningar. Resultatet från workshoparna användes som underlag till arbetsgrupperna.

I april 2023 genomfördes en workshop för att bland annat tillsammans identifiera de processer/sammanhang som vi arbetar med.

Under våren 2023 påbörjade arbetsgrupperna sitt arbete med att ta fram förslag på åtgärder. Det har varit tre arbetsgrupper utifrån områdena

1. Odlingslandskapet
2. Skogslandskapet
3. Tätorter och tätortsnära natur,

med representanter från berörda aktörer som kommunerna, Länsstyrelsen, Region Jönköpings län, Naturskyddsföreningen, Södra, Ekologiska Lantbrukarna och LRF. En sammanställning av deltagare i arbetsgrupperna finns i bilaga 1.

Länsstyrelsens ambition med arbetet var att få en hög kompetens och bred representation från olika aktörer i länet. Genom den breda representationen vill Länsstyrelsen att programmet ska bli väl förankrat för att skapa samordningsvinster och bättre effektivitet i arbetet för att nå miljömålen

Arbetsgrupperna har utgått från nedanstående utmaningar. Utmaningarna har sin utgångspunkt i nulägesanalysen och workshoparna.

Odlingenslandskapet:

- Svag lönsamhet i jordbruksföretaget och ökad risk för den enskilda lantbrukaren
- Företag med nötkreatur minskar
- Förlust av traditionell kunskap
- Vildsvinsskador
- Exploatering av jordbruksmark

Skogslandskapet:

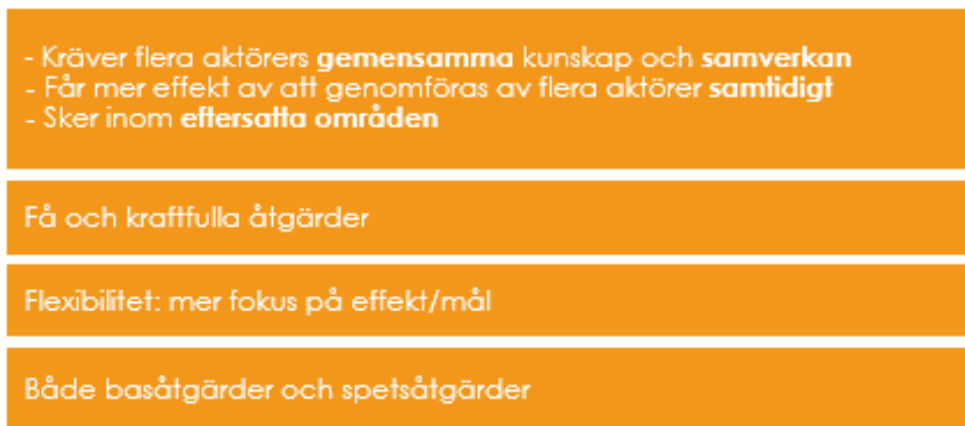
- Viltstammar och skogsbruk i balans
- Föryngring av gran på tallmark
- Variation i trädslag
- Behov av ökad andel död ved

Tätorter och tätortsnära natur:

- Kunskapsbrist i alla led

- Friluftslivet behöver definieras som ett arbetsfält
- Svårt att konkretisera ekosystemtjänsternas värde
- Kortsiktiga beslut, ekonomiska värden underställs sociala- och miljövärden.
- Behövs en bredare samverkan och fler privata aktörer

Arbetsgruppernas uppgift var sedan att ta fram åtgärder utifrån identifierade utmaningar samt enligt följande principer:



Figur 2 Definition av en åtgärd

Uppföljning

Åtgärderna i åtgärdsprogrammet följs varje år av respektive ansvarig aktören. Aktören gör en bedömning av hur långt man kommit. Uppföljningen sker i åtgärdswebben, som är ett publikt webbverktyg för uppföljning och redovisning av länens regionala åtgärdsprogram för miljömål.

Uppföljningen av genomförandet av respektive åtgärd bedöms, av respektive aktör, enligt en genomförandegrad. En vägledning för bedömning av genomförandegraden finns för alla respektive åtgärd.

G: Åtgärden är genomförd helt, eller i huvudsak, alternativ pågår kontinuerligt.

H: Åtgärden är genomförd till hälften eller mer.

P: Åtgärden är påbörjad men ej genomförd till hälften.

E: Åtgärden är ej påbörjad.

Ej relevant: Åtgärden är ej relevant.

Uppföljningen omfattar även en kort beskrivning av vad som gjorts. Länsstyrelsen gör en sammanställning och analys av åtgärdsuppföljningen som publiceras på vår webbplats. I åtgärdswebben kan varje aktör själv göra utdrag för att sammanställa sina egna men även länets resultat i det format som passar varje aktör.

Halvtidsavstämning

Länsstyrelsen planerar att göra en halvtidsavstämning när halva programperioden är genomförd. Halvtidsavstämningen ska ge svar på vilka åtgärder som kan kräva fler insatser och varför samt om några åtgärder behöver justeras eller ska strykas. Översynen av åtgärderna sker i dialog med berörda aktörer.

Åtgärder

Läshänvisning

I avsnittet listas de tio förslagen på åtgärder. För att klara de uppsatta målen i sin helhet behövs åtgärder av olika slag och medverkan från många olika aktörer under lång tid framöver. Detta speglas i de åtgärder som tagits fram.

Under rubriken ”Ansvar” anges den organisation som förväntas genomföra åtgärden, eller medverka i genomförandet om det är flera organisationer som anges. Om flera organisationer anges som ansvariga för en åtgärd föreslås en huvudansvarig där så är möjligt. Huvudansvarig är då markerad med en stjärna. Under arbetets gång har arbetsgrupperna försökt att skatta nyttan av varje åtgärd för miljön. Detta bland annat för att vid prioriteringen av vilka åtgärder som ska ingå i programmet kunna väga nyttan och kostnaden.

1. Systematiskt arbete med biologisk mångfald

Syfte och mål

Aktören ska under programperioden etablera ett systematiskt arbetssätt med biologisk mångfald. Det systematiska arbetet ska inkluderas i verksamhetens befintliga system och rutiner där det är lämpligt.

Bakgrund

Förlusten av biologisk mångfald är en av våra stora samhällsutmaningar. I Sverige minskar den biologiska mångfalden. Ungefär tio procent av Sveriges djur, växter och svampar är hotade. Detta innebär att över 2 000 arter, varav mer än hälften finns i Jönköpings län, riskerar att försvinna. Alla verksamheter är på något sätt beroende av den biologiska mångfalden. För att lyckas vända den negativa utvecklingen för biologisk mångfald behövs ett systematiskt arbetssätt som tar ett helhetsgrepp kring frågan, på liknande sätt som många aktörer idag arbetar med klimatanpassning och minskad klimatpåverkan. Ett systematiskt hållbarhetsarbete skapar förutsättningar för att minska risker och tillvarata möjligheter, möta omvärldens förväntningar på hållbarhetsansvar samt bidra till verksamhetens strategiska inriktning²⁷. Genom att ha kunskap om verksamhetens påverkan på naturen, sätta upp mål och följa upp dessa säkerställs att aktörer i länet genomför den typ av insatser som ger mest effekt för den biologiska mångfalden och miljömålen. Det handlar också om att skapa en långsiktighet för de åtgärder, prioriteringar och beslut som tas. Att arbeta systematiskt med biologisk mångfald kan exempelvis handla om att lyfta och ta hänsyn till grönstruktur, biologiskt kulturarv och friluftsliv när beslut ska tas om kommunala planer.

²⁷ SUSA – Sustainable Standards 2023: Standard för systematiskt hållbarhetsarbetet (1:2023)

Genomförande

Åtgärden innebär att aktören inför ett systematiskt arbete genom att aktören organiserar, undersöker och följer upp verksamhetens påverkan på biologisk mångfald och ekosystemtjänster i land- och vattenmiljöer. Arbetssättet integreras i aktörens ordinarie processer. Aktören anpassar upplägget så det passar den egna verksamheten som följer det rekommenderade upplägget eller motsvarande metod.

Åtgärden omfattar även framtagande av utbildningsmaterial samt exempel på en sammanställning av indikatorer som kan användas för att följa upp arbetet. Arbetet med framtagandet av utbildningsmaterial samt indikatorer samordnas av Länsstyrelsen i Jönköpings län.

REKOMMENDERAT UPPLÄGG

Upplägget följer vedertagna metoder för systematiskt arbete och går i linje med exempelvis Science-based targets for nature (SBTN), Lathund för klimatanpassning och PDCA-cykeln (Plan-do-check-act).

PLANERA/ETABLERA

Planera upplägget för arbetet. Säkerställ att det finns en beskrivning för arbetet, ett uttalat ansvar, resurser och en plan för arbetet. Fördela ansvar för att genomföra processen, eller sätta ihop en arbetsgrupp. Även i detta steg är den organisatoriska tydligheten, att ha rätt kompetenser och veta vad kompetensen ska bidra med i olika sammanhang, viktiga framgångsfaktorer²⁸.

MOTIVERA

För att inse vikten och behovet av att arbeta systematiskt med biologisk mångfald behövs kunskap om hur förlusten av biologisk mångfald påverkar samhället och hur det kopplar an till verksamheten. En framgångsfaktor i det strategiska arbetet är att engagera hela organisationen då delaktighet och ökad kunskap hos medarbetare skapar förutsättningar för förändring på både kort och lång sikt²⁹. Material som motiverar medarbetare och ledning eller styrande politiker behövs för att möjliggöra ett systematiskt arbete och skapa tydlighet i organisationen.

ANALYSERA

Gör en översiktlig kartläggning av verksamheten/värdekedjan för att identifiera aktiviteter som ger mest väsentlig påverkan på biologisk mångfald, både risker/utmaningar och möjligheter, samt vilket beroende verksamheten har av biologisk mångfald. Metoder som finns

²⁸ Naturvårdsverket 2021: Svenska kommuners arbete med biologisk mångfald – en kartläggning av 29 kommuner som underlagsrapport för uppföljningen av Sveriges miljömål. Rapport 6956.

²⁹ Naturvårdsverket 2022: Näringslivets arbete med biologisk mångfald – en kartläggning av företagens strategiska arbete och uppföljning. Rapport 7039.

till hjälp är [CLIMB](#), [WWF:s biodiversity risk filter](#), Science-based targets for nature ([SBTN](#)) och Taskforce on Nature-related Financial Disclosures ([TNFD](#)).

IDENTIFIERA

Sammanställ åtgärder som kan minimera verksamhetens negativa påverkan på biologisk mångfald samt åtgärder som kan förstärka positiv påverkan på biologisk mångfald. Använd gärna hänsynshierarkin/skadelindringshierarkin till detta. Verktøget CLIMB kan exempelvis användas för att beräkna påverkan i samtliga delar i skadelindringshierarkin.

PRIORITERA

Prioritera åtgärder som ger stor effekt till låg insats, åtgärder som även kan ge andra sociala/miljömässiga/ekonomiska fördelar, åtgärder som kan genomföras snabbt och relativt enkelt (lågt hängande frukter).

GENOMFÖRA

Sätt upp mål för verksamheten och ta beslut för dessa. Målen ska vara möjliga att följa upp och utgå från organisationens betydande och prioriterade hållbarhetsaspekter. Integrera planerade insatser i redan befintliga styrande dokument eller ta fram ett separat dokument över vad som ska genomföras, när och vilka mål som ska nås. Att integrera målen i styrdokument är avgörande för att kunna styra, mäta och följa upp sitt hållbarhetsarbete ändamålsenligt.

FÖLJA UPP

Följ upp genomförda åtgärder och resultat/effekt genom utvalda indikatorer, för att mäta tillståndet i miljön, gärna både kvalitativa och kvantitativa indikatorer. Utvärdera arbetet och förbättra processen.

FRAMTAGANDE AV LÄNSGEMENSAMMA INDIKATORER

Länsstyrelsen i Jönköpings län gör en sammanställning av befintliga relevanta indikatorer, vid behov föreslås nya indikatorer. Framtagandet av indikatorer förankras med berörda aktörer som till exempel kommunerna.

Indikatorerna tas fram under första året som programmet gäller.

KOMMENTAR TILL GENOMFÖRANDET

Det systematiska arbetet med biologisk mångfald integreras i och kompletterar verksamhetens befintliga miljö/hållbarhetsarbete.

Genom att använda en vedertagen metod för processororienterat tillvägagångssätt underlättas genomförandet och möjligheten till implementering i ordinarie styr- och ledningssystem samt koppling till budget.

ANSVARIGA AKTÖRER

Alla aktörer som åtar sig åtgärden

Framtagande av indikatorer: Länsstyrelsen i Jönköpings län

Effekt och uppföljning

Ett systematiskt arbete skapar förutsättningar för att integrera ett helhetsperspektiv när det gäller arbetet med biologisk mångfald. Genom integreringen tas fler beslut som gynnar den biologiska mångfalden.

Genom uppföljning av framtagna indikatorer kan programmets aktörer följa utvecklingen.

SYSTEMATISKT ARBETE

Genomförd (G): Aktören har ett etablerat systematiskt arbete för biologisk mångfald enligt det rekommenderade upplägget eller motsvarande.

Genomför till hälften (H): Aktören har påbörjat processen med ett systematiskt arbete för biologisk mångfald.

Påbörjad (P): Aktören har tagit fram en plan för arbetet.

Ej påbörjad (E)

FRAMTAGANDE AV INDIKATORER

Genomförd (G): Länsgemensamma indikatorer är framtagna och förankrade.

Genomför till hälften (H): Indikatorerna har kommunicerats och förankrats med berörda aktörer.

Påbörjad (P): Arbeta har påbörjats med att sammanställa indikatorer.

Ej påbörjad (E)

Mål som åtgärden bidrar till

Miljömål: Generationsmålet, Ett rikt växt- och djurliv, God bebyggd miljö, Ett rikt odlingslandskap, Levande skogar, Myllrande våtmarker

Agenda 2030: Mål 6: Rent vatten och sanitet för alla, 11. Hållbara städer och samhällen, 15. Ekosystem och biologisk mångfald, 13. Bekämpa klimatförändringarna

Kostnad och finansiering

Arbetstid för medarbetare.

Eventuell kostnad för utbildning inom biologisk mångfald.

Det finns möjlighet att inom näringslivet få stöttning genom [affärsutvecklingscheckar för grön omställning](#) som hanteras av Tillväxtverket. Ett område inom grön omställning är Bevarande av biologisk mångfald och ekosystemtjänster, som direkt kopplar an till åtgärden.

2. Kunskapshöjande insatser för biologisk mångfald

Syfte och mål

Syftet med åtgärden att öka kunskapen hos länets aktörer om väl fungerande ekosystem och de nyttor som de bidrar med. Målet är att biologisk mångfald och ekosystemtjänster ska ges mer utrymme vid planerings- och beslutsprocesser. Genom en ökad kunskap hos länets aktörer skapas goda förutsättningar för insatser som gynnar den biologiska mångfalden.

Bakgrund

Samhället står inför en dubbel kris: ett förändrat klimat och den accelererande förlusten av biologisk mångfald. World Economic Forum³⁰ har pekat ut förlust av biologisk mångfald och ekosystemkollaps som ett av de största hoten som mänskligheten står inför under 2020-talet. Vi är beroende av en stark biologisk mångfald och de ekosystemtjänster som de ger, exempelvis luft- och vattenrening, nybildning av jord, kolinlagring, pollinering, natur för upplevelser, med mycket mera. Den biologiska mångfalden är dessutom central för klimatanpassning av jordbruket och samhället. Många åtgärder för biologisk mångfald kan också minska klimatpåverkan, som till exempel anläggning av våtmarker.

Medan effekterna av klimatpåverkan numera är kända, är konsekvenserna av förlusten av arter generellt fortfarande mer okända, liksom hur förlusten av biologisk mångfald och klimäförändringar är tätt sammanlänkade. Det är därför viktigt att dagens och framtidens beslutsfattare får ökad kännedom om biologisk mångfald och vilka konsekvenser deras beslut får för såväl den egna verksamheten som samhället i stort³¹. Kunskapen behöver generellt också öka inom alla sektorer och aktörer som på något sätt jobbar med biologisk mångfald. Ökad kunskap om ekosystem, arter och ekosystemtjänster är en förutsättning för att skapa acceptans och öka takten i arbetet gentemot ökad biologisk mångfald och säkrande av ekosystemtjänster.

Exempel på områden där kunskapen kan öka till följd av insatserna är exempelvis vikten av grönska i den bebyggda miljön och dess positiva effekter kopplat till klimatanpassning, det biologiska kulturarvet, den positiva effekten på vår hälsa, både den fysiska och psykiska a

³⁰ World Economic Forum. (2022). [The Global Risks Report 2022 17th Edition](#).

³¹ European Environment Agency. (2020). [Biodiversity – Ecosystems](#).

hälsa, och stadsnära natur samt hur den biologiska mångfalden och närhet till friluftsliv kan bidra till en attraktivare kommun för medborgarna.

Denna åtgärd kopplar an till åtgärderna Natur- och kulturvärden i ett landskapsperspektiv, Upphandling av livsmedel och Uppvisningsgårdar som också syftar till en ökad kunskap om biologisk mångfald och ekosystemtjänster.

Genomförande

Statliga myndigheter, kommuner, civilsamhälle och näringsliv ska genomföra insatser för att öka kunskapen i den egna organisation och externa målgruppers där behov har identifierats. Det kan vara att öka kunskapen hos till exempel beslutsfattare, tjänstemän, utförare, fastighetsägare och markägare med flera. Nedan listas exempel på insatser. Det som genomförs under programperioden kan vara något/någon av exempel nedan eller aktivitet som ger motsvarande effekt.

EXEMPEL PÅ INSATSER

1. Identifiera kunskapsbehovet i den egna verksamhet, mål era målgrupper och var finns en uppenbar brist för att kunna genomföra rätt kunskaphöjande insatser.
2. Genomföra löpande målgruppsanpassade informationsinsatser/kunskaphöjande insatser i din verksamhet eller era målgrupper gällande biologisk mångfald och ekosystemtjänster. Det kan handla om utbildningar till tjänstemän, beslutsfattare, externa aktörer, beställare, utförare med flera. Utbildningsinsatserna utgår det behov som finns hos respektive aktör och målgrupp. Involvera vid behov representanter från målgruppen i planeringen
3. Genomför informationsinsatser till fastighetsägare och markägare genom att skapa medvetenhet om att biologisk mångfald behövs i alla områden, det kan handla om att öka andelen inhemska arter i parker, trädgårdar och andra grönområden, öka kunskapen om invasiva arter.
4. ~~Länsstyrelsen och Skogsstyrelsen genomför löpande insatser om framtagna planeringsunderlag i syfte att sprida underlagen samt hur-, när- och till vad de bör användas.~~
5. ~~Länsstyrelsen och Skogsstyrelsen inventerar och sprider goda exempel i arbetet med att förstärka den biologiska mångfalden. Dessa goda exempel sprids genom riktade insatser för utpekade målgrupper, genom tematräffar som exempelvis mötesplats miljömål.~~
6. ~~Länsstyrelsen genomför kommunbesök i syfte att sprida kunskap om naturvärden i länet samt föra dialog om naturvärden i respektive kommun. Informationen ska anpassa utifrån respektive kommuns behov och förutsättningar.~~
7. ~~Länsstyrelsen sammanställer informationsmaterial som är relevant för biologisk mångfald och ekosystemtjänster som kan spridas i samband med tillsyn av anmälningspliktiga och tillståndspliktiga miljöfarliga verksamheter.~~

KOMMENTAR TILL GENOMFÖRANDET

Kunskaps- och informationsinsatser bör genomföras med flera perspektiv i åtanke som exempelvis klimatanpassning, kulturmiljö, gestaltad livsmiljö, barnperspektivet och folkhälsa för hur dessa samspelar och hur kopplar till varandra. Genom att bredda perspektivet kan

flera framgångsfaktorer och styrkor lyftas fram för att stärka medvetenheten om vikten om biologisk mångfald.

ANSVARIGA AKTÖRER

Punkt (1–2) Alla aktörer som åtar sig åtgärden

Punkt (3) Kommunerna, Länsstyrelsen, Skogsstyrelsen, branschorganisationer

Punkt (4–5) Länsstyrelsen och Skogsstyrelsen

Punkt (6–7) Länsstyrelsen

Effekt och uppföljning

Fler planer, program tas fram med bättre underlag och kunskap om arter och naturtyper samt ekosystemtjänster. Fler beslut tas där den biologiska mångfalden gynnas.

Fler aktörer vidtar åtgärder och genomför insatser som gynnar biologiska mångfalden.

Aktörerna har kännedom om aktuella underlag från myndigheterna som möjliggör att fatta väl grundade beslut.

Fler aktörer genomför insatser/deltar vid informationstillfällen i syfte att öka kunskapen om hur biologisk mångfald gynnas

Indikator: Boverkets miljömålsenkät

Genomförd (G): Aktören har genomfört minst sex återkommande insatser/aktiviteter från listan eller andra med motsvarande effekt.

Genomförd till hälften (H): Aktören har genomfört minst tre återkommande insatser/aktiviteter från listan eller andra med motsvarande effekt.

Påbörjad (P): Aktören har genomfört minst en insats/aktivitet från listan eller andra med motsvarande effekt.

Ej påbörjad (E)

Mål som åtgärden bidrar även till

Miljömål: Ett rikt växt- och djurliv, God bebyggd miljö, Ett rikt växt- och djurliv, Myllrande våtmarker, Levande skogar samt Ett rikt odlingslandskap
Agenda 2030: Mål 4: God utbildning. Mål 11: Hållbara städer och samhällen, Mål 13: Bekämpa klimatförändringar, Mål 15: Ekosystem och biologisk mångfald.
Ekosystemtjänster

Kostnad och finansiering

En ökad kostnad arbetstid och eventuellt bjuda in aktörer för att genomföra utbildningar.

3. Samverkansråd för biologisk mångfald och friluftsliv

Syfte och mål

Länets aktörer samlas regelbundet och delar information, kunskap och erfarenheter om verksamheterna och deras bidrag till miljömål, friluftslivsmål och Agenda 2030. Fokus är på åtgärder och effekter för biologisk mångfald i länet samt dess invånares och besökares utövande av friluftsliv.

Bakgrund

Globala målen Agenda 2030 och miljömålen är en förutsättning för fungerande plattformar, dialog och gemensamt lärande. Ökad samverkan och ökat utbyte förväntas leda till att vi gemensamt använder resurser till de åtgärder som har störst effekt och kan koppla an åtgärderna till befintlig verksamhet för att länets aktörer ska kunna arbeta smart och effektivt.

För att lyfta in biologisk mångfald behöver redan befintliga samverkansformer utvecklas genom att lyfta in fler aktörer. Det innebär inte att fler samverkansråd ska skapas, utan att omfattning och syfte i befintliga samverkansråd ändras.

Genomförande

I samverkansrådet för biologisk mångfald och friluftsliv ingår representanter från exempelvis Länsstyrelsen, Skogsstyrelsen, Region Jönköpings län, kommunerna och branschorganisationer med flera. Representanterna i samverkansrådet förväntas ha mandat till att kunna delta i och driva åtgärder som arbetas fram inom ramen för samverkansrådet.

Samverkansrådet genomför olika insatser under programperioden för att stärka arbetet med biologisk mångfald och friluftsliv samt öka samverkan mellan aktörer i länet. Nedan listas exempel på insatser och aktiviteter. Det som genomförs inom programperioden kan vara något/några av exemplen nedan eller andra insatser och aktiviteter som ger motsvarande effekt. När samverkansrådet har etablerats får aktörerna i rådet tillsammans planera vilka aktiviteter som ska genomföras.

- a) identifiera vilka aktörer som ska ingå i samverkansrådet.
- b) en regional tankesmedja utifrån aktuellt tema anordnas regelbundet under programperioden där näringsliv, civilsamhälle och kommuner lyfter och diskuterar goda exempel alternativt utvecklingsfrågor.
- c) genomföra digitala nätverksträffar regelbundet under programperioden, exempelvis kan det vara teman som skog, odlingslandskap eller tätortsnära grönområden.
- d) ta fram en regional kommunikationsplan med förslag på länsgemensamma kampanjer eller med förslag på kampanjer till exempel pollinatörer som kan användas av länets aktörer.

- e) bilda olika samverkansgrupper utifrån behov och efterfrågan som tar fram förslag och samlas regelbundet kring olika insatser. förslag på temainsatser skulle kunna vara till exempel odlingslandskapet och gräsytor. utifrån inriktning bjuds relevanta aktörer in att delta.
- f) utreda förutsättningar och utformning för gemensam resursperson med kompetens i miljö-, natur- och kulturvärden utifrån ett landskapsperspektiv.
- g) initiera ett samarbete med högskola eller universitet om aktuella forskningsstudier för att skapa utbyte mellan länet och forskningen. aktörer ges förutsättningar att ta del av forskningsresultat och delta i studier.
- h) ta fram ett gemensamt nyhetsbrev som skickas ut löpande under programperioden.
- i) gemensamt följa upp, återrapportera utvalda indikatorer och sammanställa utmaningar och möjligheter.

ANSVARIGA AKTÖRER

Länsstyrelsen och Region Jönköpings län ansvarar för att bjuda in aktörer till samverkansrådet.

Samverkansrådet för biologisk mångfald och friluftsliv.

Effekt och uppföljning

SAMVERKANSRÅDET

Genomförd (G): Samverkansrådet har genomfört minst sex av föreslagna aktiviteter eller aktiviteter som har motsvarande effekt

Genomförd till hälften (H): Samverkansrådet har genomfört minst tre av föreslagna aktiviteter eller aktiviteter som har motsvarande effekt.

Påbörjad (P): Samverkansrådet har tagit fram en genomförandeplan för programperioden.

Ej påbörjad (E)

LÄNSSTYRELSEN I JÖNKÖPINGS LÄN OCH REGION JÖNKÖPINGS LÄN

Genomförd (G): Ett samverkansråd har bildats senast ett år efter att åtgärdsprogrammet har beslutats.

Genomförd till hälften (H): Aktörer har bjudits in att delta i samverkansrådet.

Påbörjad (P): Identifiera aktörer som skulle kunna ingå i samverkansrådet.

Ej påbörjad (E)

Mål som åtgärden bidrar till

Sveriges miljömål: Ett rikt odlingslandskap, God bebyggd miljö, Levande skogar, Ett rikt växt- och djurliv.

Agenda 2030: mål 3 God hälsa och välbefinnande, mål 11 Hållbara städer och samhällen, mål 15 Ekosystem och biologisk mångfald, mål 17 Genomförande och globalt partnerskap

Sveriges friluftslivsmål

Strategier och andra mål: Smålands trä- och skogsstrategi

Kostnad och finansiering

Arbetstid och resekostnad för deltagande i samverkansrådet finansieras av respektive aktör.

Kostnad för att anordna fysiska träffar/tankesmedja.

4. Ideellt engagemang för biologisk mångfald och friluftsliv

Syfte och mål

Målet är att genom samverkan med det offentliga ges föreningarna bättre förutsättningar att arbeta brett med tillgängliggörande av natur och att engagera olika målgrupper, exempelvis utlandsfödda och personer med funktionsnedsättning, i frågor rörande allemansrätten, ekosystemtjänster och friluftsliv. Genom detta ska kunskapen hos allmänheten om betydelsen av en artrik natur, väl fungerande ekosystem, bevarande av arter och de nyttor som de bidrar med öka samtidigt som också fler får tillgång till naturen.

Bakgrund

Effekterna av ett förändrat klimat och den accelererande förlusten av biologisk mångfald är två enorma utmaningar för alla världens länder. World Economic Forum³² har pekat ut förlust av biologisk mångfald och ekosystemkollaps som ett av de största hoten som mänskligheten står inför under 2020-talet. Vi är beroende av en stark biologisk mångfald och de ekosystemtjänster som de ger, exempelvis luft- och vattenrening, nybildning av jord, kolinlagring, pollinering, natur för upplevelser och bättre folkhälsa samt mycket mera. Kunskapen behöver generellt öka inom alla sektorer och aktörer som på något sätt jobbar med biologisk mångfald. Ökad kunskap om ekosystem, arter och ekosystemtjänster är en förutsättning för att skapa acceptans och öka takten i arbetet gentemot ökad biologisk mångfald och säkrande av ekosystemtjänster. Genom att vistas i naturen ges en ökad förståelse och känsla för vår omgivande natur och dess vikt. Att vistas i naturen kan bidra till en bättre hälsa genom exempelvis minskad stress, stärkt kognitiv förmåga och förbättrad psykisk hälsa. Minskad stress kan i sin tur ha en positiv effekt på immunförsvaret. Grönområden skapar också bättre möjligheter för fysisk aktivitet, vilket kan föra med sig positiva hälsoeffekter. En stor del av friluftslivet till vardags utövas i det tätortsnära natur- och kulturlandskapet. Det skiljer så mycket mellan olika grupper/åldersgrupper vistas i naturen, till

³² World Economic Forum. (2022). [The Global Risks Report 2022 17th Edition](#).

exempel har andelen barn som varje dag vistas i grönområden har minskat betydligt över tid, från 78 procent 2003 till 49 procent 2019. Barn med utrikes födda vårdnadshavare och barn som bor trångt vistas mer sällan i grönområden jämfört med andra barn. Vårdnadshavarnas utbildningsnivå har också betydelse för vistelsen i grönområden.³³

Genomförande

Civilsamhället blir en tydlig samverkanspart och föreningar ges stöd av det offentliga för att i ökad omfattning kunna erbjuda och genomföra aktiviteter som leder till att fler människor utövar friluftsliv och lär sig om naturen, ekosystemtjänster och allemansrätten.

Nedan listas exempel på insatser och aktiviteter. Det som genomförs under programperioden kan vara något/någon av exempel nedan eller motsvarande effekt.

EXEMPEL PÅ INSATSER

1. Samverkansdialoger genomförs mellan föreningar, kommunerna, Region Jönköpings län och Länsstyrelsen. Finns intresse och behov så upprättas en gemensam friluftslivsplan (Länsstyrelsen). Skapa samsyn kring behovet hos olika målgrupper (exempelvis barn/elever, ovana utövare och nya svenskar) och var finns en uppenbar brist för att kunna genomföra bra aktiviteter. Även fortbildning av kommunal personal kan ingå.
2. Berörda aktörer hjälps åt att nå ut till utvald målgrupp och ta fram resurser som man anser behövs och kan avsättas. Genom att genomföra löpande målgruppsanpassade aktiviteter gällande friluftsliv, biologisk mångfald och ekosystemtjänster. Aktiviteterna delas in i två kategorier.
Sociala aktiviteter och kunskapshöjande åtgärder samt praktiska åtgärder i landskapet.
Aktiviteterna utgår från det behov och intresse som finns hos respektive aktör (ex. blomstervandringar, naturguidningar, stödja/medverka i förvaltning av naturområden och rapportera invasiva främmande arter och naturvårdsarter, Kris-vis, Mulle, Häng med oss ut, Skogshjältarna, fysisk aktivitet på recept (FAR-friluftsliv), Den hållbara hemmamaten, och andra kurser, studiebesök, föreläsningar och aktiviteter).

ANSVARIGA AKTÖRER

Region Jönköpings län, länets kommuner och Länsstyrelsen, Naturskyddsföreningen (Länsförbundet Jönköping samt ingående kretsar), Friluftsförbundet Region Öst och aktiva lokalavdelningar inom länet

Andra föreningar har möjlighet att ansluta sig till åtgärden under programperioden.

³³ Folkhälsomyndigheten, Rapport 20010: Miljöhälsorapport 2021 – barns miljörelaterade hälsa

Effekt och uppföljning

Flera aktörer genomför liknande aktiviteter inom perioden

Antal genomförda aktiviteter, antal deltagare

Genomförd (G): Genomsamma aktiviteter genomförs i alla kommuner årligen.

Genomförd till hälften (H): (Handlingsplan är framtagen) och några aktiviteter har genomförts av fler än en aktör

Påbörjad (P): Samverkansdialog har hållits

Ej påbörjad (E)

Bidrar även till

Miljömål: Ett rikt växt- och djurliv, God bebyggd miljö, Ett rikt växt- och djurliv, Myllrande våtmarker, Levande skogar samt Ett rikt odlingslandskap
Agenda 2030: Mål 3: God hälsa och välbefinnande, Mål 10: minskad ojämlikhet, Mål 15: Ekosystem och biologisk mångfald.
Ekosystemtjänster

Kostnad och finansiering

Tjänstepersonernas arbetstid. Projektmedel kan sökas.

5. Natur- och kulturvärden i landskapsperspektiv

Syfte och mål

Syftet är att genom kunskapsspridning få markägare och markbrukare att uppmärksamma hur olika funktioner hänger samman i landskapet och hur deras arbete kan påverka helheten och bidra till olika nyttor utifrån ett landskapsperspektiv. Målet med åtgärden är att inspirera till initiativ som främjar ett ekologiskt fungerande landskap med stor variation av olika naturtyper och med hög biologisk mångfald.

Bakgrund

I bruket av landskapet, precis som i mycket annat, är det lätt att fokusera inom sitt eget område utan att höja blicken. Att samordna sig med andra och ta hänsyn till vad som händer runtomkring är ofta tidskrävande och kräver kompromisser. Det finns dock ett behov av att jobba mer på landskapsnivå för att öka effekten av åtgärder som görs för att gynna natur- och kulturvärden och för att prioritera rätt åtgärder i de fall alla åtgärder inte kan genomföras, till exempel av ekonomiska skäl.

Ett sätt att jobba med detta är att öka kunskapen och förståelsen för hur naturvärden, ekosystemtjänster och grön infrastruktur hänger ihop på landskapsnivå genom att uppmärksamma markägare och brukare på hur deras arbete ingår i en helhet. Det är deras åtgärder som styr vilket landskap vi får, ett landskap som inte känner några ägogränser.

Skogen är den landskapstyp som har flest arter knutna till sig, följt av odlingslandskapet. Utvecklingen inom odlingslandskapet är negativ sett till hur livskraftiga arterna är. Enligt den senaste rödlistan är det dock i skogslandskapet det finns flest rödlistade arter, sett till artgrupper. Bland kärlväxterna är det i jordbrukslandskapets naturbetesmarker och åkermarker som flest rödlistade arter återfinns. De överlägset största negativa påverkansfaktorerna för de rödlistade arterna är avverkning av skog och igenväxning av naturbetesmarker. Hur skog och jord brukas är därför helt avgörande för möjligheterna att främja den biologiska mångfalden.

I Jönköpings län präglas odlingslandskapet av små åker- och betesmarksskiften i ett i övrigt skogsdominerat landskap, även om undantag finns med jordbruksdominerade områden. Den småbrutna karaktären gör landskapet sårbart för fragmentering. Upphör hävden på en eller ett par närliggande gårdar finns det stor risk att avstånden mellan de kvarvarande öppna betesmarkerna blir för långt för arter att sprida sig. Risken finns då att små populationer isoleras och på sikt dör ut.

Vattenmiljöer är mycket värdefulla för den gröna (blå) infrastrukturen, inte bara för vattenlevande arter utan också för landlevande arter som rör sig i kantzoner utmed vattendrag. De är dessutom i allra högsta grad känsliga för vad som händer på landskapsnivå eftersom hur marken brukas i ett avrinningsområde kan påverka sjön eller ån även om det är långt bort.

Genomförande

En till två bygdeträffar genomförs årligen under planens genomförandetid.

KOMMENTAR TILL GENOMFÖRANDE

Olika aktörer med lokal kännedom kan bjudas in att delta i såväl planering som genomförande beroende på till exempel inriktning.

ANSVARIGA AKTÖRER

Länsstyrelsen*, Skogsstyrelsen

Effekt och uppföljning

- Antal bygdeträffar som genomförts i länet
- Antal rådgivningar som genomförts i området efter bygdeträffar.

Betesmarker och slåttänger samt *Fåglar och fjärilar* är indikatorer inom miljömålet för ett Rikt odlingslandskap som kan användas vid uppföljning av åtgärden.

Genomförd (G): Fem bygdeträffar har hållits i olika delar av länet. De deltagare som önskar enskild rådgivning har fått besök. Minst sex rådgivningar per område har genomförts.

Genomförd till hälften (H): En till fem bygdeträffar har hållits. Alla som önskar enskild rådgivning har inte fått besök.

Påbörjad (P): Planering av bygdeträffarna pågår.

Ej påbörjad (E)

Mål åtgärden bidrar till

Miljömål: Ett rikt odlingslandskap, Ett rikt växt och djurliv, Bara naturlig försurning, Ingen övergödning, Myllrande våtmarker, Levande sjöar och vattendrag

Agenda 2030: mål 15: Ekosystem och biologisk mångfald, mål 11 Hållbara städer och samhällen, mål 17: Genomförande och globalt partnerskap

Kostnad och finansiering

Inom ramen för ordinarie verksamhet.

6. Uppvisningsgårdar i odlingslandskapet

Syfte och mål

Syftet är att synliggöra betydelsen av att behålla livskraftiga jordbruksföretag i länet som bevarar natur- och kulturvärden. Åtgärden ska möjliggöra och skapa förutsättningar för ett nätverk av uppvisningsgårdar i länet som ökar tillgängligheten och förståelsen för odlingslandskapet och jordbruket. Målet är en ökad kunskap om odlingslandskapets natur och historia samt allemansrätten hos både allmänhet, politiker och tjänstemän.

Bakgrund

Utvecklingen inom jordbruket går mer och mer mot storskalighet och att bedrivs genom rationell drift. Antalet jordbruksföretag fortsätter att minska både nationellt och i Jönköpings län men tenderar i stället att bli större. Sämre lönsamhet är ett hot mot de småskaliga jordbruken vilket kan leda till risk för nedläggning av företagen och igenväxning av landskapet som följd. På sikt påverkar detta den småskaliga livsmedelsproduktionen men även den biologiska mångfalden negativt.

Ur ett globalt perspektiv minskar den biologiska mångfalden avsevärt. Ungefär tio procent av Sveriges djur och växter är hotade, varav fler än hälften av dessa finns i Jönköpings län. Genom att bevara och främja viktiga odlingslandskap kan den biologiska mångfalden gynnas.

Men för att motverka den negativa utvecklingen i odlingslandskapen behöver åtgärder vidtas för att bevara olika biotoper och förvalta viktiga natur- och kulturelement.

Odlingslandskapet är i dagsläget inte heller lika tillgängligt som till exempel skogslandskapet vilket gör det svårare för allmänheten att uppleva det. Det finns därför ett behov av att möjliggöra besök i odlingslandskapet på egen hand eller genom studiebesök i större utsträckning än vad som idag är möjligt.

Ett sätt att sprida kunskap och få inblick i hur ett lantbruk fungerar är att erbjuda olika målgrupper tillfällen att besöka uppvisningsgårdar runt om i länet. På så sätt kan kunskap och förståelse spridas om vikten av att bevara värdefulla odlingslandskap vilket gynnar både den biologiska mångfalden och livsmedelsproduktionen i länet.

Åtgärden bygger bland annat på erfarenheter från projektet *Mer ekologiskt i Jönköpings län*³⁴.

Genomförande

- 1) utse en styrgrupp med representanter från Region Jönköpings län, Länsstyrelsen och näringen/lantbruksföretagen.
- 2) styrgruppen tar fram kriterier för uppvisningsgårdar utifrån till exempel inventering och kartläggning av viktiga/hotade arter, natur- och kulturvärden, livskraftiga jordbruksföretag, tillgänglighet och möjligheten att ta emot besökare.
- 3) enskilda överenskommelser tas fram mellan Region Jönköpings län, (inom livsmedelsstrategin) och potentiella uppvisningsgårdar.
- 4) ta fram samverkansformer för att hitta ekonomiska lösningar för att kunna genomföra studiebesöken.
- 5) utreda finansiering av tillgänglighetsanpassning på utvalda uppvisningsgårdar.
- 6) ta fram stöd för både digitala och fysiska studiebesök hos uppvisningsgårdarna för skolor och andra målgrupper. Upplägget ska innehålla ämnesområden som behandlar natur- och kulturvärden samt allemansrätten. Involvera lärare och elever i planeringen.
- 7) synliggöra utvalda gårdar som besöksmål i kommunerna för till exempel allmänhet, lärare och elever.

ANSVARIGA AKTÖRER

Region Jönköpings län*, Lantbruksföretag med stöd från LRF, Ekologiska Lantbrukarna, Hushållningssällskapet, länets kommuner, Smålands Turism, Länsstyrelsen i Jönköpings län och andra samarbetspartners inom livsmedelsstrategin.

Effekt och uppföljning

- Ökad lönsamhet för deltagande jordbruksföretag.
- Ökad hållbarhet i livsmedelssystemet.
- Nya arbetssätt är etablerade som gör att studiebesök och kompetensutveckling erbjuds regelbundet i alla kommuner.
- Uppvisningsgårdar finns tillgängliga för studiebesök eller för allmänhet att besöka på egen hand i länet.
- Ökad efterfrågan på lokalproducerad mat.

³⁴ [Mer ekologiskt i Jönköpings län](#)

- Fler grupper i samhället får kännedom om allemansrätten?
- Nätverk av uppvisningsgårdar där odlingslandskapet utgör en starkare resurs för besöksnäringen.

Genomförd (G): Uppvisningsgårdar finns tillgängliga för studiebesök eller för allmänheten att besöka på egen hand runt om i länet.

Genomförd till hälften (H): Överenskommelser med uppvisningsgårdar finns. Ruin för studiebesök är framtagna.

Påbörjad (P): En styrgrupp har utsatts och kriterier är framtagna.

Ej påbörjad (E)

Mål åtgärden bidrar till

Miljömål: Ett rikt odlingslandskap

Agenda 2030: mål 2: Ingen hunger, mål 4: God utbildning, mål 12: Hållbar konsumtion och produktion och mål 15: Ekosystemtjänster och biologisk mångfald.

Strategier och andra mål: Regional livsmedelsstrategi för Jönköpings län 2030, Besöksnäringstrategin, Friluftslivssmålen

Kostnad och finansiering

LONA-bidrag till kommunerna

Finansieringsmöjligheter via Region Jönköpings län, kommunala medel för verksamheter

7. Upphandling av livsmedel

Syfte och mål

Förbättra förutsättningarna för att upphandlande organisationer har tydliga prioriteringar vid upphandling av livsmedel och måltidstjänster med fokus på ekologiskt och lokalproducerat i syfte att stärka den lokala livsmedelsproduktionen och därigenom verka för att bevara och utveckla ett rikt odlingslandskap.

Bakgrund

Regioner och kommuner är stora inköpare av livsmedel. Genom att nyttja möjligheten att ställa hållbarhetskrav via lagen om offentlig upphandling (LOU) och tänka strategiskt i inköpsprocessen kan inköp av livsmedel och måltidstjänster bli ett effektivt verktyg för att nå flera samhällsrelaterade mål. Bland de samhällsrelaterade målen finns exempelvis målet om att

60 procent av alla offentliga måltider vara ekologiska år 2030 enligt den nationella livsmedelsstrategin. Det är viktigt att tänka på vilken effekt inköp får på klimat, miljö, djurskydd,

biologisk mångfald. Även sociala och arbetsrättsliga villkor samt ekonomisk hållbarhet är viktiga hållbarhetsaspekter vid upphandling och inköp av livsmedel.

Det finns ett stort intresse från många aktörer i samhället att offentlig sektor genom upphandling ska bidra till att främja livsmedelsproduktionen i närområdet. Mer

kunskap om marknaden och kravställning kan bidra till att skapa förutsättningar för mer lokala råvaror i offentliga kök. Utöver att skapa de grundläggande förutsättningarna för ett rikt odlingslandskap är ökad produktion av svenska och lokala råvaror viktigt utifrån ett beredskapsperspektiv³⁵.

Mandat för riktad upphandling inom den upphandlande organisationen kan öka genom tätt dialog mellan politiker, upphandlade och inköpare som har tillgång till samma information.

Upphandlingsmyndigheten har tagit fram hållbarhetskriterier för livsmedel och måltidstjänster³⁶ vars syfte är att underlätta för upphandlande organisationer att ställa krav som omfattar hållbarhetsaspekter på varor och tjänster inom livsmedelsområdet. Dessa hållbarhetskriterier kan med fördel användas som stöd i upphandlingsprocessen.

Genomförande

- 1) Aktören anordnar under programperioden årliga informationsträffar för politiker, upphandlare, inköpare och/eller kostchef i syfte att öka den politiska viljan och intresset för upphandling av livsmedel som gynnar ett rikt odlingslandskap. Träffarna ska även främja kunskapsutveckling hos upphandlare och inköpare på kommuner och regionen. Även fokusera på samverkan, stimulera erfarenhetsutbyte och att lära från andra. Andra nationella aktörer, som tex centrala myndigheter, med kompetens inom livsmedel och beredskap kan bjudas in efter behov till informationsträffarna.
- ~~2) Aktören bjuder årligen in lantbrukare/producenter till dialog och kunskapsbyggande om upphandling med goda exempel från andra kommuner, exempelvis gällande att gå ihop flera företag för att nå upp till krav i en upphandling.~~
- 3) Aktören säkerställer att det finns kompetens och resurser för att arbeta med hållbarhetskrav och uppföljning inom den egna organisationen.
- 4) Aktören säkerställer att styrning och ansvarsfördelning för inköpsarbetet är beslutat inom den egna organisationen.
- 5) Aktören har beslutat om prioriteringsordning för inköp. Exempel på prioriteringsordning (hämtat från Region Jönköpings län) är
 - a. I första hand välja de som uppfyller svenska livsmedelskrav och som är ekologiskt producerade

³⁵ SOU 2024:8. Betänkandet Livsmedelsberedskap för en ny tid.

³⁶ <https://www.upphandlingsmyndigheten.se/branscher/upphandling-av-livsmedel-och-maltidstjanster/hallbarhetskriterier-for-livsmedel-och-maltidstjanster/>

- b. I andra hand livsmedel som uppfyller svenska livsmedelskrav,
 - c. I tredje hand livsmedel som är ekologiskt producerade och i sista hand konventionellt producerade livsmedel. Bland livsmedel som uppfyller svenska livsmedelskrav bör vi prioritera livsmedelproducerade i länet.
- 6) Aktören har satt mål för sina inköp av livsmedel som bidrar till uppfyllande av miljömålen och regional livsmedelsstrategi.

ANSVARIGA AKTÖRER

Region Jönköpings län*, Länsstyrelsen, kommunerna (1)

Region Jönköpings län*, Länsstyrelsen (2)

Alla verksamheter som köper in livsmedel och måltidstjänster (3-6)

Effekt och uppföljning

Ökad mängd inköp av svenska livsmedel hos kommuner och regionen.

Ökad mängd inköp av ekologiska livsmedel hos kommuner och regionen.

Offentlig sektor köper i högre utsträckning in mat som gynnar hållbar matproduktion och bidrar till minskade klimatutsläpp. Närproducerade, ekologiska och säsongsanpassade råvaror prioriteras. Andelen vegetabilier och naturbeteskött ökas.

SILO³⁷, som är en databas med uppgifter om vilka livsmedel som köps in av Sveriges kommuner, kan användas för uppföljning.

REGIONEN

Genomförd (G): Har genomfört årliga informationsträffar

Aktören har genomfört punkt tre till sex från listan.

Genomförd till hälften (H): Har genomfört två informationsträffar.

Aktören har två av punkterna tre till sex från listan.

Påbörjad (P): Aktören har påbörjat någon av punkterna från listan.

Ej påbörjad (E)

ÖVRIGA AKTÖRER

Genomförd (G): Aktören har genomfört punkt tre till sex från listan.

³⁷ Jordbruksverket. (2023). [SILO – Statistik av livsmedelsinköp till offentlig sektor](#).

Genomförd till hälften (H): Aktören har genomfört två av punkterna tre till sex från listan.

Påbörjad (P): Aktören har påbörjat någon av punkterna från listan.

Ej påbörjad (E)

Mål åtgärden bidrar till

Miljömål: Ett rikt odlingslandskap, Ett rikt växt och djurliv, Bara naturlig försurning, Ingen övergödning, Giftfri miljö, Myllrande våtmarker, Begränsad klimatpåverkan, Levande sjöar och vattendrag

Agenda 2030: Mål 2 Ingen hunger, mål 3 God hälsa och välbefinnande, mål 12 Hållbar konsumtion och produktion, mål 13 Bekämpa klimatförändringarna, mål 15 Ekosystem och biologisk mångfald

Strategier och andra mål: Barnperspektivet, folkhälsa, beredskapsperspektiv, Regional livsmedelsstrategi för Jönköpings län 2030.

Kostnad och finansiering

Kostnad för arbetstid och kostnader för att genomföra informationsträffar.

8. Rätt våtmark på rätt plats

Syfte och mål

Syftet med åtgärden är att minska klimatgasutsläpp, vidta åtgärder för flödesutjämning samt främja biologisk mångfald, näringsretention och grundvattenbildning. Åtgärden syftar även till att främja friluftsliv och rekreation där det är lämpligt. Målet är att accelerera anläggnings- och restaureringsarbetet och att rätt typ av våtmark anläggs på rätt plats.

Bakgrund

Våtmarker fyller en viktig funktion för den biologiska mångfalden och är bland de artrikaste miljöerna i Sverige. Våtmarker fyller dessutom andra viktiga funktioner i landskapet och bidrar exempelvis till olika ekosystemtjänster som; vattenrening, skydd mot både torka och översvämning samt minskar utsläppen av växthusgaser. Våtmarker utgör också attraktiva naturområden för rekreation och friluftsliv. Anläggande av våtmarker är därför en viktig del av det nationella miljö- och klimatarbetet, men en viktig förutsättning för ett effektivt resultat är att rätt typ av våtmark anläggs på rätt plats.

I Länsstyrelsens uppdrag ingår att samordna och leda arbetet med anläggning och restaurering av våtmarker i länet. Senast 2 februari 2025 ska Länsstyrelsen, tillsammans med berörda aktörer i länet, ta fram en regional våtmarksstrategi som syftar till ett ändamålsenligt anläggande och restaurering av våtmarker. I samverkan med Skogsstyrelsen ska

Länsstyrelsen också arbeta med kunskapshöjande insatser samt informationsspridning om återvätning gentemot bland annat markägare.

Genomförande

Genomförandet av åtgärden innebär att Länsstyrelsen och Skogsstyrelsen ger vägledning, styrning och rätt förutsättningar gentemot exempelvis kommuner och markägare för restaurering av våtmarker.

Nedan listas exempel på aktiviteter som kan genomföras under programperioden:

- 1) inom ramen för våtmarksstrategin tar arbetsgruppen fram aktiviteter som ska genomföras under programperioden.
- 2) Länsstyrelsen genomför informationsinsatser om restaurering av våtmarker riktad till bland annat markägare. detta kan göras genom exempelvis information på webben, fysiska informationsträffar och fältdagar.
- 3) Länsstyrelsen utför en GIS-analys för att få fram ett kartunderlag avseende dikad torvmark som ägs av företag. resultatet av analysen används i syfte att genomföra uppsökande verksamhet mot företag.
- 4) Länsstyrelsen tar fram en rutin för hur myndigheten ska arbeta med att avveckla eller ompröva markavvattningsföretag.
- 5) Länsstyrelsen tar fram vägledningsmaterial om restaurering och anläggning av våtmark riktad till verksamhetsutövare som ska publiceras på externa webben. länsstyrelsen och kommunerna uppmuntrar projektägaren till att gynna tillgänglighet och friluftsliv vid anläggning av våtmark där det är lämpligt.
- 6) Länsstyrelsen och Skogsstyrelsen genomför uppsökande verksamhet utanför skyddade områden i syfte att öka andelen restaurerad torvmark.

ANSVARIGA AKTÖRER

Länsstyrelsen* (1–6), Skogsstyrelsen (6)

Effekt och uppföljning

Indikatorer att följa upp och som återspeglar åtgärdens syfte och mål är tex att årligen följa upp återvätning av torvmark. Detta kan göras genom att följa hur stor andel av dikad torvmark som restaurerats genom återvätning för att uppfylla klimatmålet 2030 respektive 2045. För uppföljningen kan Göteborgs universitets framtagna målvärde användas. Antal ha restaurering och anläggande av våtmarker som genomförts under programperioden inom respektive utanför skyddade områden kan också nyttjas som uppföljning av åtgärden.

Genomförd G): Samtliga aktiviteter är genomförda under programperioden.

Genomförd till hälften (H): Hälften av aktiviteterna är genomförda.

Påbörjad (P): Minst en av aktiviteterna är påbörjade.

Ej påbörjad (E)

Mål åtgärden bidrar till

Miljömål: Ett rikt växt- och djurliv, Myllrande våtmarker, Begränsad klimatpåverkan

Agenda 2030: Mål 15: Ekosystem och biologisk mångfald, Mål 6: Rent vatten och sanitet, Mål 3: Hälsa och välbefinnande

Kostnad och finansiering

Bidragssystemet – LONA och LOVA, strategisk plan för den gemensamma jordbrukspolitiken (CAP)

Skogsstyrelsens bidrag

9. Verka för att stärka skogens olika ekosystemtjänster

Syfte och mål

Syftet är att skapa förutsättningar för ökad biologisk mångfald och vidmakthållande av ekosystemtjänster genom att verka för ökad variation i skogslandskapet med fokus på ett större inslag av lövträd, ökad användning av hyggesfria metoder samt bevara och utveckla natur- och kulturvärden.

Bakgrund

Ekosystemtjänster är värden som ekosystemen tillhandahåller och skogens ekosystemtjänster har stor betydelse för människans välfärd. Det är känt att artrika ekosystem är bättre på att tillhandahålla ekosystemtjänster än monokulturer³⁸. Ju färre arter ett ekosystem innehåller och ju mindre åldersvarierat det är, desto större blir sannolikheten att ett fåtal arter gynnas mycket starkt av de rådande förhållandena, medan ett mycket stort antal arter som specialiserat sig på arter eller substrat som missgynnas i det brukade landskapet minskar eller försvinner³⁹. Den regionala årliga uppföljningen för Levande skogar i Jönköpings län visar att läget är allvarligt för skogens fåglar, särskilt för dem som är knutna till död ved och lövrik skog. Ett varierat skogslandskap är därför viktigt för att säkra skogens förmåga att långsiktigt generera ekosystemtjänster. Samtidigt är det också viktigt att framhärda skogens egenvärde bortom nyttoperspektivet – alla skogens naturliga arter har ett egenvärde och rätt att finnas till.

Åtgärden ligger i linje med den småländska skogsstrategin och dess handlingsplan med särskilt fokus på aktiviteterna under del fem: ”*Bevara och stärk våra naturvärden, vårt gemensamma kulturarv och friluftslivet*”. Det är tänkt att åtgärden ska stärka handlingskraften i

³⁸ van der Plas et al. (2016). Jack-of-all-trades effects drive biodiversity–ecosystem multifunctionality relationships in European forests. *Nature Communications*, 7, 11109.

³⁹ Skogsstyrelsen (2018). Skogens ekosystemtjänster - status och påverkan. Jönköping: Skogsstyrelsen.

genomförandet av strategin och bidra till en mer kontinuerlig uppföljning av de insatser som genomförs.

Alla som verkar i skogsbruket ansvarar tillsammans för att bidra till att skogs- och miljöpolitikens produktions- och miljömål ska nås. Sektorsansvaret innebär bland annat att skogsbruket vid skogsbruksåtgärder i genomsnitt förväntas ta större miljöhänsyn än vad lagen kräver. Målbilder för god miljöhänsyn inom skogsbruket⁴⁰ ger vägledning om hur god miljöhänsyn kan utformas för att bidra till fullgörandet av denna del av skogssektorns sektorsansvar. Målbilderna inkluderar hänsyn till friluftsliv och kulturmiljö. Alla aktiviteter som genomförs inom ramen för åtgärden ska genomsyras av dessa målbilder.

Genomförande

Åtgärden innebär att olika aktörer verksamma i skogslandskapet genomför aktiviteter anpassade till respektive aktörs verksamhet och behov i syfte att bidra till att säkra skogens förmåga att långsiktigt generera ekosystemtjänster. Det kan dels handla om att genomföra kunskaps- och informationsinsatser, dels att genomföra fysiska insatser.

De listade exemplen på aktiviteter nedan tar avstamp i nulägesanalysen och länets främsta utmaningar kopplat till skogslandskapet samt vilka insatser som är mest betydelsefulla utifrån vetenskapliga evidens. Förutsättningar och behov av åtgärder ser olika ut i olika delar av länet och i olika delar av landskapet. De åtgärder och aktiviteter som presenteras i programmet är inte avsedda att genomföras generellt i länet utan ska ses som exempel på prioriterade insatser som kan och bör genomföras där behov överensstämmer med möjligheterna.

EXEMPEL PÅ KUNSKAPS- OCH INFORMATIONSSINSATSER

Åtgärden kan innebära att:

- a. initiera eller delta i åtgärder inom ramen för aktuell handlingsplan i Smålands skogs- och trästrategi med särskilt fokus aktiviteterna under del fem: ”*Bevara och stärk våra naturvärden, vårt gemensamma kulturarv och friluftslivet*”.
- b. ta fram mångbruksplaner för att underlätta planeringen av naturvård, kulturmiljövård, virkesproduktion och friluftsliv
- c. redovisa ekologiska, sociala och kulturella värden i skogsbruksplaner
- d. arrangera träffar eller ta fram kunskapsmaterial med fokus på att stärka skogsägares initiativ till egna aktiva val i skogsskötseln.
- e. utveckla friluftslivsvärden genom skötselplaner i kommunala naturreservat och i egenägd natur- och skogsmark genom samverkan med olika organisationer och genom anvisningar i egna kommunala skogsbruksplaner.
- f. tillgängliggöra skog för friluftsutövande för personer med fysiska och kognitiva funktionsnedsättningar och för personer som inte talar svenska.
- g. sammanställa områden och kunskapsinhämtning från praktiska försök med alternativa skogsskötselmetoder till trakthyggesbruket i syfte att utreda hur områdena kan utvecklas vidare.

⁴⁰ Skogsstyrelsen. (2023). [Målbilder för god miljöhänsyn](#).

- h. utbilda personal i hyggesfri skogsskötsel med fokus på ekonomiska aspekter, skogshistoria, kontinuitetskrävande arter, sociala värden, kulturmiljö, storm och insektsskador.
- i. ta fram kommunala riktlinjer för skog kontra solcellsparker.
- j. genomföra kunskapshöjande aktivitet med fokus på mångbrukets möjligheter
- k. utbilda planerare och entreprenörer i vikten av brynmiljöer för att gynna vilda pollinatörer
- l. lägga till åtgärder som skapar värdefulla skogsbryn för biologisk mångfald och sammanhängande grönstruktur i den ordinarie kommunala skogsskötsel
- m. genomföra kunskapshöjande aktivitet om naturvårdande skötsel, till exempel hur naturliga processer såsom brand, storm eller insektsangrepp kan efterliknas i skogsbruket för att stärka biologisk mångfald.
- n. delta i eller stödja initiativ för samverkansmodeller för markägare, jägare och andra aktörer som vill uppnå en bättre balans mellan skog och vilt
- o. genomföra dialoger i fält med yrkesverksamma inom skogsbruket om utförda åtgärder med utgångspunkt i målbilder för god hänsyn genom en lärandeprocess för att uppnå bättre miljöhänsyn.

EXEMPEL PÅ FYSISKA ÅTGÄRDER

Åtgärden kan innebära att:

- a. avsätta skogsarealer för att möjliggöra praktiska försök med alternativa skogsskötselmetoder till trakthyggesbruket
- b. gynna förnygring av asp, sälg, rönn och ädelträd samt behålla björk i barrdominerade bestånd
- c. återväta dikade våtmarker och sumpskogar
- d. anpassa och utföra skogsbruksåtgärder så att mängden död ved ökar av olika trädslag och av olika grovlek
- e. visa upp punktobjekt, utsikter och kulturlämningar
- f. bevara och skapa skogsbryn
- g. veteranisera träd
- h. frihugga skyddsvärda träd
- i. återinföra eller gynna skogsbete
- j. genomföra olika typer av naturvårdsbränning

ANSVARIGA AKTÖRER

Skogsstyrelsen, Länsstyrelsen i Jönköpings län, Södra, Sveaskog, Svenska Kyrkan, kommunerna

ANDRA AKTÖRER

Region Jönköpings län, LRF, ideella föreningar, Jägarförbundet

Effekt och uppföljning

En mer variationsrik skog kan säkra skogens förmåga att långsiktigt generera ekosystemtjänster. Ett mer varierat skogslandskap är exempelvis mer motståndskraftigt mot skador, mer upplevelserikt och bättre rustat för klimatförändringar^{41 42 43}.

Åtgärden har möjlighet att bidra till uppfyllandet av Gröna steg för Levande skogar⁴⁴. Enligt Gröna steg för Levande skogar ska arealen produktiv skogsmark som undantagits från virkesproduktion eller som sköts med anpassad skötsel för kombinerade mål eller förstärkt hänsyn inom tätortsnära skog öka. Vidare ska skogsbruksåtgärder och naturvårdande skötsel anpassas och utföras så att arealen äldre lövrik skog och arealen yngre lövrik skog på eget skogsinnehav ökar. Ett annat exempel på Gröna steg för Levande skogar är att skogen ska förvaltas på ett sätt som gör att arealen gammal skog med särskild indikation på naturvärde ökar.

Möjliga indikatorer att följa upp och som speglar åtgärds målet är exempelvis andel tjädervänlig mark, häckande skogsfågelarter, genomförda våtmarksåtgärder i skogslandskapet, betespräglad skog och lövskogars skötsel. Även SLUs riksskogstaxering kan nyttjas för uppföljning.

Aktören ska i uppföljningen ange vilka prioriterade aktiviteter som genomförts under året samt vilka aktiviteter som prioriteras under det kommande året.

Genomförd G): De årliga prioriterade aktiviteter har genomförts från aktivitetslistan eller andra aktiviteter med motsvarande effekt.

Genomförd till hälften H): Hälften av de årliga prioriterade aktiviteterna från aktivitetslistan eller andra aktiviteter med motsvarande effekt har genomförts.

Påbörjad (P): Årliga prioriterade aktiviteter från aktivitetslistan eller andra aktiviteter med motsvarande effekt har påbörjats.

Ej påbörjad (E)

Mål som åtgärden bidrar till

Miljömål: Levande skogar, Ett rikt växt-och djurliv,

Agenda 2030: mål 15 Ekosystem och biologisk mångfald), mål 3 God hälsa och välbefinnande, mål 13 Bekämpa klimatförändringar

Strategier och andra mål: Smålands trä- och skogsstrategi, Konventionen om biologisk mångfald (CBD), friluftslivsmålen

⁴¹ van der Plas et al. (2016). Jack-of-all-trades effects drive biodiversity–ecosystem multifunctionality relationships in European forests, *Nature Communications*, 7, 11109

⁴² SLU. (2017). Hyggesfritt skogsbruk. [En kunskapssammanställning från Sverige och Finland.](#)

⁴³ Skogforsk. (2019). [Stora värden i lövskogarna.](#)

⁴⁴ Skogsstyrelsen. (2023). [Gröna steg för Levande skogar.](#)

Kostnad och finansiering

Skogsstyrelsens bidrag- och stödmöjligheter

10. Stärkt grönplanering och utveckling av natur i tätortsmiljö

Syfte och mål

Syftet är att uppnå tillräckligt mycket natur av hög kvalitet med robusthet i systemet för att de ekosystemtjänster vi behöver ska kunna produceras i den byggda miljön, genom att öka och bevara antalet ytor av tätortsnära natur.

Bakgrund

Den tätortsnära naturen fyller flera viktiga funktioner i omställningen mot ett mer hållbart samhälle. Vikten av att skydda den befintliga tätortsnära naturen är stor för friluftslivet, folkhälsan och att det är en mänsklig rättighet till högsta uppnåeliga fysiska och psykiska hälsa, det biologiska kulturarvet, kulturmiljön och bevarandet av den biologiska mångfalden i länet. Det handlar också om rätten till en tillfredställande levnadsstandard som innefattar en god bostad och tillhörande byggd miljö och natur. Barn har rätt till lek, vila och fritid och grönområden är viktiga för att tillgodose den rätten.

I samband med förtätning behöver även en del ytor undantas från exploatering och i stället utvecklas som grönytor. Städer och samhällen förtätas och i och med det är det än mer viktigt att säkerställa ekosystemtjänster och grönstruktur för de boende och för besökare. Traditionellt är industriområdena planerade utifrån ett verksamhetsperspektiv, stora hårdgjorda ytor för lastning och lossning, kantade av gräsmatteytor och stängsel för att hålla obehöriga utanför. De stora hårdgjorda ytorna skapar värmeproblem, speciellt i urbana miljöer och påverkar hälsa hos personal samt ökar kostnaden för luftkonditionering. Ett ökat inslag av grönstruktur kan ändra vår uppfattning om industriområden och ha fördelaktiga effekter på folkhälsa och för den biologiska mångfalden.

Genom att arbeta med ekosystemtjänster kan flera samhällsutmaningar hanteras och samtidigt skapas attraktiva, hållbara, resilienta och hälsosamma städer och tätorter. Det kan handla om alltifrån grönska i form av en grön gräsmatta eller äng utanför dörren där du bor till parker eller bredare korridorer av grönska. Det innebär att vi både behöver bevara och skapa nya och förstärka befintliga grönområden. Vi behöver också uppmärksamma bristen på gröna stråk. Det är viktigt att tänka in varför man gör en viss insats och för vem då varje art är unik och har olika behov. Det är således viktigt att tänka in variationen och att ta hänsyn till olika arter parallellt med människans behov. Det är positivt om de dessutom kopplas ihop med större grönområden/friluftsområden längre ut från staden.

Den biologiska mångfalden och klimatet är starkt sammankopplade och för att vi ska kunna hantera dessa stora frågor krävs det att vi arbetar med ett helhetsperspektiv. Vi behöver arbeta tvärssektoriellt och samarbeta för att ta tillvara, inspireras och förstärka varandras lyckade exempel. Om vi samordnar insatserna för att minska klimatpåverkan och att anpassa samhället till ett förändrat klimat med att stärka den biologiska mångfalden kan vi

genomföra förändringar på systemnivå och samtidigt skapa miljöer som gynnar människors hälsa och välbefinnande. På så sätt skapar vi fler nyttor samtidigt.

Genomförande

1. Kommunerna har aktuella planer/strategier/program/underlag för grönstruktur, friluftsliv och naturvård. Framtagna kommunala och regionala planer hänvisar till varandra. Planerna är relaterade till/eller är en gemensam plan med klimatanpassning.
2. Kommunerna bjuder aktivt in medborgare och andra aktörer för dialog i syfte att samla in behov och synpunkter kring grönplanering.
3. Kommunerna arbetar strategiskt med att stärka och utveckla biologisk mångfald på allmän plats och stimulera samma utveckling i industriella och privata miljöer.
4. Kommunerna kartlägger ekosystemtjänster genom att i städer och tätorter inkludera och ta tillvara ekosystemtjänster och stadsgröniska i hela processen, från planering till byggande och förvaltning. Detta görs genom exempelvis att använda Boverkets verktyg ESTER⁴⁵, Naturvårdsverkets och Boverkets vägledning om grönplanering⁴⁶ eller annan lämplig metod.
5. Länsstyrelsen inventerar och tar fram underlag till kommunerna och möjliga indikatorer som kan mäta/definiera vad hög kvalitet på grönytor innebär för olika typer av ytor samt lyfta exempel på hur kvaliteten kan höjas. Länsstyrelsen tar i dialog med kommunerna fram ett stödande material som kan användas i dialog med markägare av industrimark för att skapa en högre andel grönytor och vilken kvalitet ytor kan ha.
6. Länsstyrelsen erbjuder kommunvisa landskapsdialoger och expertstöd kring befintliga data om landskapets värden, så att det passar in i kommunerna processer med framtagande av grönplaner och dylika underlag till översiktsplaneringen
7. Länsstyrelsen genomför insatser för att stötta kommuner i ekonomisk värdering av till exempel tätortsnära natur och ekosystemtjänster. Insatserna kan exempelvis handla om att visa på olika förverktyg som I-Tree, för att på ett systematiskt sätt kunna värdera naturvärden och ekosystemtjänster, samt värdera mot andra behov, till exempel etableringsbehov, kostnad, och befolkningsexpansion.

KOMMENTAR TILL GENOMFÖRANDE

Genomförande av dialogtillfällen bör ske på olika sätt som uppsökande, fysisk och digitala, möten vid olika tider på dagen så att både heltidsarbetande och daglediga kan delta, digitala enkäter, pappersenkäter som kan fyllas i på till exempel biblioteket, med mera. Vid genomförande av dialogtillfällen är det viktigt att ta hänsyn till sammansättningen av de tilltänkta representanterna för målgruppen. Det är angeläget att olika grupper finns representerade, så som olika åldrar, kön, etnicitet, socioekonomisk bakgrund och funktionsförmåga.

⁴⁵ [ESTER - verktyg för kartläggning av ekosystemtjänster - PBL kunskapsbanken - Boverket](#)

⁴⁶ <https://www.naturvardsverket.se/vagledning-och-stod/samhallsplanering/gronplanering/>

I samband med planering av insatser är det angeläget att ha dialog med invånare i respektive område, med såväl barn och unga som med vuxna. Det är också positivt att samverka med föreningar och företag i kommunen.

! Denna åtgärd genomförs därför lämpligtvis tillsammans med åtgärd 3: Grönska i bebyggd miljö i åtgärdsprogram för anpassning till ett förändrat klimat.

! Det finns även kopplingar till åtgärder i Hälsans åtgärdsprogram: åtgärd 13: Främja fysisk aktivitet i städer och samhällen

ANSVARIGA AKTÖRER

Kommunerna (1–5)*, Länsstyrelsen (5-7)

Effekt och uppföljning

- Höjd kvalitet på befintliga grönytor som främjar både biologisk mångfald, klimatanpassning, minskad klimatpåverkan samt tillgänglighet och social hållbarhet.
- Andelen grönyta ökar jämfört med andelen hårdgjord yta.
- Människors välbefinnande i sociala sammanhang ökar genom skapande av områden som möjliggör sociala mötespunkter.
- Människors psykiska hälsa ökar tack vare förekomst av områden för återhämtning, avkoppling och rekreation.
- Långsiktig hälsoförbättring hos populationen genom minskad exponering för hälsofarliga ämnen genom till exempel luftföroreningar.
- Tätorten och dess närmiljö blir attraktiv att vistas i
- Mänskliga rättigheter så som rätten till en tillfredsställande levnadsstandard och barns rätt till lek, vila och fritid tillgodoses

KOMMUNERNA:

Genomförd (G): Aktören har genomfört punkt ett till fyra från listan.

Genomförd till hälften (H): Aktören har kommit halvvägs i genomförandet.

Påbörjad (P): Aktören har påbörjat någon av punkterna från listan **Ej påbörjad (E)**

LÄNSSTYRELSEN:

Genomförd (G): Aktören har genomfört punkt fem till sju

Genomförd till hälften (H): Aktören har genomfört en punkt från listan.

Påbörjad (P): Aktören har påbörjat någon av punkterna från listan.

Ej påbörjad (E)

Mål som åtgärden bidrar till

Miljömål: God bebyggd miljö, Ett rikt växt- och djurliv,

Agenda 2030: Mål 3: God hälsa och välbefinnande, Mål 5: Jämställdhet, Mål 10: Minskad ojämlikhet, Mål 11: Hållbara städer och samhällen och Mål 13: Bekämpa klimatförändringarna

Strategier och andra mål: Folkhälsopolitikens målområde 5, Övergripande mål för hållbara städer, Gestaltas livsmiljö. Etappmålen om ekosystemtjänster och stadsgrönska

Kostnad och finansiering

Kostnad i form av arbetstid samt kostnad för att genomföra utbildningar, anordna träffar (<100 000 kronor).

Bilagor:

Bilaga 1:

Aktörer medverkande i arbetsgrupperna.

- Ekologiska lantbrukarna
- Eksjö kommun
- Friluftsförbundet Region Öst
- Funktionsrätt Jönköpings län
- Gislaveds kommun
- Jönköpings kommun
- LRF
- Länsstyrelsen i Jönköpings län
- Mullsjö kommun
- Naturskyddsföreningen
- Nässjö kommun
- Region Jönköpings län
- Skogsstyrelsen
- Sveaskog
- Sävsjö kommun
- Södra Skog Region Väst
- Trafikverket
- Vaggeryds kommun
- Vetlanda kommun

Tjänsteskrivelse - Rydaholms GoIF ansökan om extra bidrag

Ärendebeskrivning

Rydaholms GoIF ansöker om extra bidrag för en traktor till skötsel av Kungshalls idrottsplats i Rydaholm. Sökt bidragsbelopp är 433 750 kronor. Föreningen har även sökt bidrag hos Norhedsstiftelsen och fått beviljat ett bidragsstöd på 50 000 kronor.

Föreningen skriver i sin ansökan att en traktor är viktig i verksamheten då den används till bland annat snöröjning, borstning av fotbollsplanen och för att fylla på planen med gummigranulat. Den nuvarande traktorn gick sönder i februari och är sedan dess obrukbar och kostnaden, enligt en tillfrågad ”maskinexpert”, för en reparation skulle inte vara försvarbar för en traktor som är 28 år gammal. Offerten för en ny traktor är 433 750 kronor, vilket avser både traktorn och frakt.

Extra bidrag kan sökas för större investeringar, lokal-/anläggningsutökning, renovering, projekt och för viss inventarieanskaffning. Vid prövning av bidrag görs en bedömning av teknik- och fritidsnämnden om det föreningen sökt bidrag för är riktat mot verksamheten för barn och unga och i vilken utsträckning bidraget medför ökad aktivitetsgrad hos föreningen.

Teknik- och fritidsnämnden beslutade den 30 april 2024 att återremittera ärendet till teknik- och fritidsförvaltningen med önskan om att utreda om föreningen kan tänka sig någon annan lösning som skulle innebära en mindre kostnad, till exempel en begagnad traktor eller att leasa en traktor.

Rydaholms GoIF hade under 2023 127 medlemmar i åldern 7-20 och 4 407 deltagartillfällen. Föreningen äger och driver anläggningen Kungshall och erhåller ett årligt anläggningsbidrag från kommunen för Kungshall på 249 260 kronor per år. Förvaltningen har föreslagit andra lösningar för föreningen enligt nämndens önskemål. Föreningen har svarat att de inte vill köpa in en begagnad traktor då det är svårt att veta

Teknik- och fritidsförvaltningen

Teknik- och fritidsnämnden
TFN.2024.133

Dnr:

exakt status på en sådan och eventuella framtida reparationskostnader. Föreningen har kommit fram till att en mindre traktor än den som de fått offert på skulle kunna möta deras behov. En mindre traktor skulle, enligt föreningen, kosta ungefär 90 000 kronor mindre än ursprungligt sökt belopp.

Bedömningen är att en traktor är viktig för föreningens verksamhet och nästan all deras verksamhet är förlagd på Kungshall. Förvaltningen föreslår att bevilja Rydaholms GoIF extra bidrag med 40 000 kronor till en ny traktor.

Beslutsförslag

Teknik- och fritidsförvaltningen föreslår teknik- och fritidsnämnden besluta

att bevilja Rydaholms GoIF extra bidrag med 40 000 kronor till en ny traktor.

Nickie King
Handläggare

Johan Arvidsson
Avdelningschef fritid

Nu har det gått ca 10 år sedan vi gjorde Kungshalls IP till en åretruntarena genom vår satsning på att bygga en egen konstgräsplan på vår A-plan. Sedan några år tidigare hade vi byggt en fin läktare för plats för drygt 300 personer, och ökat tillgängligheten med nya omklädningsrum genom återanvändning av en kontorsbarack som ett lokalt företag skänkt. Vi har minskat vårt CO₂-avtryck i vår anläggning och verksamhet genom att installera solceller, värmepumpar och LED-lampor i alla lokaler och självklart även bytt strålkastarna till konstgräsplanen till LED. Detta är bara några av de förändringar och förbättringar som våra medlemmar med ekonomiskt stöd lyckats genomföra under de senaste 10-15-åren. Allt detta har gjort Kungshall till en komplett matcharena, året runt.

Då vi startade vinterverksamheten och åretruntträning så har flera olika föreningar nyttjat vår konstgräsplan och RGolFs tillhörande lokaler. Det senaste åren har det framför allt varit Bors SK och Horda AIK som försäsongstränat på Kungshall. Som exempel kan nämnas att förra året fick Horda AIK "påhälsning" av vildsvin till följd att Munkavallens a-plan blev helt förstörd. Räddningen blev då Kungshall i Rydaholm.

Nu har även IFK Värnamo hittat till Kungshall. Förra året var det IFKs damlag som förlade träningar hos oss. Då de är mycket nöjda och visar stort intresse, så kommer de att med stor sannolikhet fortsätta att komma till Kungshall för träningar (och troligen träningsmatcher) på vår konstgräsplan. Det är närheten mellan konstgräsplanen och omklädningsrum med tillgång till klubbstugans samlingsal som gör att Kungshall är så uppskattat.

Det som är nytt för i år är att även IFKs herrlag också visat stort intresse för Kungshall i Rydaholm. Det första initiativet var att förlägga en IFKs träningsmatcher på Kungshall. Det var matchen mellan IFK och Öster. RGOLF tackade ja till erbjudandet och hela vår ideella organisation sattes på fötter och matchen blev ett mycket uppskattat arrangemang (trots bråket mellan de tillresta båda lagens fans). Vårt samarbete med IFK är ytterligare ett bevis för RGolFs pro-aktivitet och detta samarbete mellan centralortens Allsvenska förening och kransorten Rydaholm borde också vara mycket positivt för Värnamo Kommun.

Denna match fick dock stora konsekvenser för vår befintliga traktor. Traktorn som vi använt till bl.a. snöröjning på och utanför planen. Traktorn används också till att under hela året kontinuerligt borsta planen, fylla på ny gummigranulat och andra övriga nödvändiga transporter av materiel och utrustning. Denna maskin är alltså ytterst viktig för vår verksamhet. Vi har dock under en längre tid vetat att denna traktor, som man säger, gjort sitt och att vi snart skulle bli tvungna att köpa en ny.

Det ymniga snöandet inför nämnda IFK-Öster-matchen knäckte helt den redan mycket sliten traktorn. Ett totalt motorhaveri gjorde den obrukbar och efteråt har insatt maskinexpert konstaterat att denna traktor inte är ekonomiskt försvarbar att reparera (traktorn är ca 28 år gammal). Men matchen skulle vi självklart lösa ändå. Snön fortsatta att vräka ner. Vi ställde vår förhoppning att få hjälp av Värnamo kommuns resurser. Men icke, kommunen ansåg sig inte ha resurser till detta (se mitt bilagde email). Vi lånade, tack vara en medlem, en ändamålsenlig traktor från Kalmar och matchen var räddad.

Ryдахolms Golf är ett mycket bra exempel på en samhällsförening där alla åldrar, etniciteter, kvinnor och män engagera sig tillsammans för ett gemensamt mål... nämligen att Rydaholm ska ha och bibehålla en fin och uppskattad samlingsplats för ALLA... Kungshall.

En mycket viktig grupp idella personer är vår Kungshallsgrupp. Detta är ett mycket erfaret gäng i sina bästa år, alltså 15-20 personer i åldern 65-85 år som sköter om vår idrottsplats. Varje år fylls det på med nya personer som gärna ansluter till denna grupp. De fixar allt, och då menar vi allt, bara de får de rätta förutsättningarna. Det är just detta som nu är problemet. Vi måste ordna en ny traktor annars kommer detta engagemang att tryta.

Att vi har ungdomar, ledare, tränare och sponsorer är självklart ett måste för en idrottsförening men har RGOLF inte denna engagerade Kungshallsgrupp så får det mycket negativa konsekvenser. Deras fortsatta engagemang är ett MÅSTE!

Ni har hjälp oss flera gånger genom åren och vi söker därför nu Ert stöd igen.

61

Tack på förhand!

2024-02-25

Johan Andersson
Bidragsansvarig
Rydaholms Golf

AffärsförslagDatum **2024-02-12**

Maskintyp	1 st Flexitrac 1226 med hytt			Kontrakt. Nr	22-	Maskin nr.	0
Ny/Beg.	Ny	Årsmodell	2024	Serie. Nr	0	Timmar	0
Lev.dat.	Snarast	Leveransvillkor	Fritt Växjö	Reg. Nr.	0		
Garanti	1 års fabriksgaranti						
Betalningsvillkor	30 dagar netto			Pris maskin			347 000
Märkning:	0			Frakt			0
Utrustning se sida 2.				Summa			347 000
				Summa inkl. moms	25%	86 750	433 750

Inbyte

Maskintyp	0			Pris	0
0			Inlev vecka.	0	
Årsmodell	0	Lagerplats	0	Reg.nr.	0
Timmar	0	Serie nr.	0	Maskin.nr.	0
Utrustning-allmänt omdöme					
Lastare	0				
Frontlyft	0				
Däck fram	0				
Däck fram	0				

Modell	0			Pris	0
Serie nr.	0		Årsmodell	0	
Timmar	0	Maskin.nr.	0	Reg.nr.	0

Modell	0			Pris	0
Serie nr.	0		Årsmodell	0	
Timmar	0	Maskin.nr.	0	Reg.nr.	0

Inbyte			0
Inbyte inkl.moms	25%	0	0
Mellanpris			347 000
Mellan pris inkl. moms	25%	86 750	433 750

Detta affärsförslag gäller i 10 dagar. Förbehåll för mellan försäljning.

Kund	Rgoif		
Er. Ref.	0	Telefon.	0
Adress.	0	Org. Nr	0
Postnr./Ort.	0	Kund nr.	0
E-mail.	0		

Undertecknad översänder detta affärsförslag med förhoppningar att det skall vara av intresse

SUNDAHLS
M a s k i n a f f ä r

Med vänliga hälsningar

Peter Dagling
0470-744015
peter.dagling@sundahls.se

Växjö	Karlskrona	Kalmar
Rådjursvägen 11	Silverbägen 8	Sigillvägen 6
352 45 VÄXJÖ	371 50 Karlskrona	394 70 Kalmar
Tel. 0470-744000	Tel. 0455-59600	Tel. 0480-487714
Fax. 0470-744009	Fax.0455-59452	
Bank: Danske Bank 13080136586	VAT No: SE556071965901	Bankgiro 668-1365

Leverans enligt Maskin 16

F-skattsedel finns

Jag godkänner härmed att mina personuppgifter

får hanteras av

Sundahls Maskinaffär AB &
Högländets Maskin Skog & Entreprenad AB

Högländets Maskin Skog & Entreprenad AB		
Vetlanda		
Dikesvägen 2		
574 35 Vetlanda	Bankgiro 5340-8811	
Tel. 0383-747740	VAT No: SE556560182901	Bank: Danske Bank

Övrig info se andra sidan



Övrig utrustning ny maskin

Drag bak

4- hydraulfunktion elektrisk

Gräsdäck

Skopa

0

0

0

0

0

0

0

0

0

0

0

0

0

0

0

0

0

0

0

0

0

0

0

0

0

0

0

0

0

0

0

0

0

0

0

Inbyte 1

0

0

0

0

0

0

0

0

0

Inbyte 2

0

0

0

Inbyte 3

0

0

0

§ 90 Dnr: TFN.2024.133

Rydaholms GoIF ansökan om extra bidrag

Beslut

Teknik- och fritidsnämnden beslutar

att återremittera ärendet till teknik- och fritidsförvaltningen.

Ärendebeskrivning

Rydaholms GoIF ansöker om extra bidrag för en traktor till skötsel av Kungshalls idrottsplats i Rydaholm. Sökt bidragsbelopp är 433 750 kronor. Föreningen har även sökt bidrag hos Norhedsstiftelsen, men har i skrivande stund inte fått något beslut än.

Föreningen skriver i sin ansökan att en traktor är viktig i verksamheten då den används till bland annat snöröjning, borstning av fotbollsplanen och för att fylla på planen med gummigranulat. Den nuvarande traktorn gick sönder i februari och är sedan dess obrukbar och kostnaden, enligt en tillfrågad ”maskinexpert”, för en reparation skulle inte vara försvarbar för en traktor som är 28 år gammal. Offerten för en ny traktor är 433 750 kronor, vilket avser både traktorn och frakt.

Extra bidrag kan sökas för större investeringar, lokal-/anläggningsutökning, renovering, projekt och för viss inventarieanskaffning. Vid prövning av bidrag görs en bedömning av teknik- och fritidsnämnden om det föreningen sökt bidrag för är riktat mot verksamheten för barn och unga och i vilken utsträckning bidraget medför ökad aktivitetsgrad hos föreningen.

Rydaholms GoIF erhåller ett årligt anläggningsbidrag för Kungshall på 249 260 kronor per år.

Bedömningen är att en traktor är viktig för föreningens verksamhet och nästan all deras verksamhet är förlagd på Kungshall, men budgeten för bidragsformen är begränsad och förvaltningen föreslår därför att ansökan ska avslås.

Förslag till beslut

Teknik- och fritidsförvaltningen föreslår teknik- och fritidsnämnden besluta

att avslå Rydaholms GoIFs ansökan om extra bidrag till en traktor.

Beslut skickas till:
Rydaholms GoIF

Tjänsteskrivelse - Bredaryds SOK ansökan om extra bidrag till elljusspår

Ärendebeskrivning

Bredaryds SOK ansöker om extra bidrag till återställning av Bredaryds elljusspår.

Kostnaden för återställningen beräknas till 126 812 kronor och föreningen har ansökt om 126 812 kronor i extra bidrag.

Föreningen skriver i sin ansökan att elljusspåret har blivit hårt drabbat av föregående års störtskurar då grus har spolats bort och ojämnheter uppstått. Föreningen skriver vidare att de årligen anlitar en lokal entreprenör som utför visst underhåll på elljusspåret till en kostnad mellan 10 000–12 000 kronor per år. Övrigt arbete utförs av ideella krafter vilka uppskattas till att vara 50 timmar per år. Föreningen planerar att utföra bortschaktning av kantmassor med grävmaskin och att lägga ut nytt grus med traktor för att spåret ska hålla bättre. Enligt föreningens kalkyl skulle det innebära följande kostnader, kantskärning med grävmaskin 24 000 kronor, grus 63 700 kronor och lägga nytt grus med traktor 13 750 kronor exklusive moms.

Bredaryds SOK är en aktiv förening som bedriver verksamhet som i huvudsak är kopplad till orientering. Föreningen äger även elljusspåret och motionsspår i Bredaryd och är ansvariga för dess skötsel så att det kan nyttjas av medborgarna. Föreningen hade år 2023 60 medlemmar i åldern 7–20 år och 1 119 deltagartillfällen. Föreningen får årligen anläggningsbidrag för elljusspåret och motionsspåret på 46 800 kronor.

Förvaltningens bedömning efter att ha varit och tittat på föreningens elljusspår är att det behöver återställas och förbättras. Förvaltningen anser att föreningen har brustit i sitt uppdrag att sköta elljusspåret och ej nyttjat hela anläggningsbidraget till skötseln av spåret. Bedömningen är dock att det är av stor vikt att Bredaryd har ett fungerande elljusspår och att föreningen behöver bidrag för att ha möjlighet att återställa det.

Teknik- och fritidsförvaltningen

Teknik- och fritidsnämnden
TFN.2024.134

Dnr:

Förvaltningen föreslår att bevilja Bredaryds SOK 40 000 kronor till återställningen av elljusspåret. Under förutsättning att bidrag beviljas kommer detta utbetalas när spåret är färdigställt och efter teknik- och fritidsförvaltningens besiktning.

Förvaltningen föreslår också att föreningen måste underhålla elljusspåret genom att bland annat en gång per år putsa ner kanterna och underhålla slitlagret genom sladdning samt att lägga på mer material vid behov för att ha rätt till anläggningsbidraget till elljusspår och motionsspår. Förvaltningen ansvarar för att besiktiga Bredaryds elljusspår i samband med bidragsansökan.

Beslutsförslag

Teknik- och fritidsförvaltningen föreslår teknik- och fritidsnämnden besluta

att bevilja max 40 000 kronor till återställning av elljusspåret.

att föreningen fortsättningsvis måste utföra definierad skötsel för att ha rätt till anläggningsbidrag till elljusspår och motionsspår.

Nickie King
Handläggare

Johan Arvidsson
Avdelningschef fritid

Extra bidrag		Noteringar
Bidragsnummer:	947	
Diariennr:	<input type="text"/>	
Föreningsnamn:	Bredaryds SOK	
Ansökningsdatum:	2024-02-10	
Org.nr:	828000-3800	
Epost:	info@bsok.se	
Telefon/Mobil:	0709848792	
Handläggare:	Nickie King (nickie.king@)	
Intern status:	<input type="text"/>	
Ansökans status:	Handläggs (invänta komplettering)	
Ansökt belopp:	126 812,00	
Beviljat belopp:	0,00	
Utbetalat belopp:	0,00	
Redovisat belopp:	0	
Budgetår:	2024	
Budget	41 640,00 av 300 000,00	
Pott	0,00 av 0	

Svar * Redovisning Komplettering * Motivering Händelser * Filer Chatt

1. Ansökan avser följande

Ansökan avser följande (kort beskrivning)	Beräknad kostnad
Återställning grusytor runt Bredaryds elljusspår	126812

2. Bidrag har även sökts ifrån

3. Sökt bidragsbelopp

126812

4. Bilaga med utförlig beskrivning och motivering

[ANSÖKAN OM BIDRAG FÖR ÅTERSTÄLLNING GRUSYTOR PÅ BREDARYDS ELLJUSSPÅR EFTER ÅTERKOMMANDE SKYFALL.pdf](#)

5. Kalkyl över kostnader och offerter

[ANSÖKAN OM BIDRAG FÖR ÅTERSTÄLLNING GRUSYTOR PÅ BREDARYDS ELLJUSSPÅR EFTER ÅTERKOMMANDE SKYFALL.pdf](#)

ANSÖKAN OM BIDRAG FÖR ÅTERSTÄLLNING GRUSYTOR PÅ BREDARYDS ELLJUSSPÅR EFTER ÅTERKOMMANDE SKYFALL.

Bakgrund:

Klubben äger och sköter det offentliga elljusspåret i Bredaryd.

Vi anlitar sedan lång tid en lokal maskinentreprenör för slätter av kanter, "sladdning" och viss begränsad återställning av grusytor.

Externa årliga kostnaderna för de senaste åren har varit 10 000 - 12 000:-/år.

Allt övrigt arbete såsom: kompletterande röjning, borttagning av nedfallna träd, buskar och grenar, kvistning, byte av lampor och armaturer, underhåll av spårmarkeringar, tjälbrytning av sten, återställning av grusytor efter störtskurar sköts av ideellt arbetande klubbmedlemmar och i vissa fall av välvilligt inställda företag som en del i deras sponsring av klubben.

De ideellt utförda arbetena uppskattas till 50 timmar per år.

Externa årliga kostnader för de senaste åren har varit 10-12 000:-/år.

Bredaryds SOK har hösten 2023 ansökt om extra medel för återställning av grusytor på Elljusspåret efter återkommande störtskurar sommaren 2023. Se nedan:

Bredaryds SOK:s verksamhet omfattar i huvudsak aktiviteter kopplade till orientering. Klubben bedriver en omfattande barn och ungdomsverksamhet. Föregående års preliminära resultat visar på ett underskott och förslag till budget för innevarande år förutspår ett negativt resultat. Huvuddelen av kostnaderna består av utgifter kopplade till barn och ungdomsverksamheten.

Klubben sköter även ett utegym som ligger i anslutning till Elljusspåret, där kommunen f.n. inte ger något driftsbidrag. Kostnader för klubbens utgifter och ideella arbete ingår inte i ovanstående redovisning.

Klubben anser att kommunen även bör bidra med medel för detta.

Extra bidragsansökan:

Elljusspåret i Bredaryd har under sommaren 2023 drabbats av återkommande störtskurar vilket medfört att gruset har spolats bort och ojämnheter har uppstått. Klubben har löpande utfört återkommande åtgärder för att hålla spåret i gott skick. Härmed ansöker klubben om medel för att kunna förbättra spåret så att det bättre ska stå emot framtida störtskurar.

Arbetet går ut på att höja mitten (bombering) av motionsspåret och på så sätt skapa bättre avrinning åt sidorna. Detta kommer att minska risken för att gruset ska spolats bort i framtiden.

Vi har fått ett kostnadsförslag i 2023 års prislägen, från vår lokale nuvarande entreprenör enligt nedan:

Bortschaktning av kantmassor m.hj.a grävmaskin 40tim a 600:- = 24 000:-

Grus 0-16mm (0,05 x 2,5 x 2 500m) 312m³ x 1 700 kg = 531 ton x 120:- = 63 700:-

Utforsling av grus m.hj.a traktor med kärra 25tim x 550:- = 13 750:-

Kostnad i 2023 års penningvärde: 101 450:- plus moms 25 362:-

Totalt 126 812:- samt uppräknig till aktuell utförandetidpunkt.

Tjänsteskrivelse - Övrig information från förvaltningen

Ärendebeskrivning

- Svar på fråga från Kurt Nordin (SD) om vad som händer om kommunen blir lagförd för skadan på fornminnet i Västhorja, som uppstod vid anläggandet av discgolfbana.

Förvaltningen inväntar återkoppling från Länsstyrelsen om uppskattad kostnad för att återställa fornminnet. Eventuella rättsliga konsekvenser är inte klarlagt ännu.

- Svar på fråga från Kurt Nordin (SD) om underhåll av gamla banvallen.

Kommunen äger den sträcka som går mellan Helmershus och Hånger och vägslåtter sker en gång om året. Det är möjligt att det tidigare har gjorts två gånger om året, men underhållet har minskats på många ställen i kommunen på grund av besparingskrav som uppstått då budgeten inte har kompenserat för kostnadsökningar. Hyvling har skett på delar av sträckan under olika år, dock inget som görs varje år av budgetskäl. Budget för att höja standarden på leden eller förbättra driften saknas. Snöröjning sker inte då sträckan används för skidspår vintertid.

- Svar på fråga från Kari Idström (L) om platsantalet på simskolorna sommaren 2024.

Sommarsimskola har anordnats av skolans simundervisning för årskurs två, av Värnamo simhall (teknik- och fritidsförvaltningen) och av föreningen Värnamo simsällskap. Skolans sommarsimundervisning har erbjudit 30 platser, varav 6 har nyttjats. Värnamo simhall har erbjudit simskolor förlagda till Forshedabadet med 72 platser varav 44 har nyttjats. Värnamo simsällskap har erbjudit 288 platser på Värnamobadet, varav 215 har nyttjats. Sammantaget har det

Teknik- och fritidsförvaltningen

Teknik- och fritidsnämnden

Dnr:

under sommaren funnits 125 outnyttjade platser på simskolorna.

- Information om önskemål om namn på idrottshall.
- Information om föreningsvandringen.

Beslutsförslag

Teknik- och fritidsförvaltningen föreslår teknik- och fritidsnämnden besluta

att godkänna informationen.

Maria Grimstål
Nämndsekreterare

Jesper du Rietz
Förvaltningschef