

2024-03-26

1
1(1)**Styrelse/Nämnd:** Servicenämnden**Dag, tid:** 2024-03-26, kl. 13:30 Observera att sammanträdet är på tisdag 26 mars!**Plats:** Serviceförvaltningen**Övrigt:** Vid förhinder att delta i sammanträdet ska ledamot kalla personlig ersättare samt meddela Carita Forsell, tfn:0370- 37 80 11 eller carita.forsell@varnamo.se

Ärenden:	Dnr:	Sida:
Beslutsärenden		
1 Val av justerare		
Redovisning av delegationsbeslut		
2 Redovisning av delegationsbeslut		2
Beredningsärenden		
3 Taxa för tolkservice	SN.2024.16	3 - 5
4 Begäran om justering av hyreskompensation, kök Mossleskolan	SN.2024.15	6 - 7
5 Folkhälsa och social hållbarhet	SN.2024.17	8 - 39
Informationsärenden		
6 Information från förvaltningen		
7 Meddelanden		40
8 Övriga ärenden		41 - 51

Michael Andersson
OrdförandeCarita Forsell
Sekreterare

Anmälan om delegationsbeslut mars

IT- center

Uppsägning

Supporttekniker 100 % from 240401

Logistikenheten

Uppsägning

Chaufför 100 % from 240531

Taxa för tolkservice

Ärendebeskrivning

Tolkservice är en kommunal tolkförmedling som tillhandahåller och förmedlar tolkuppdrag och översättningar i Värnamo kommun.

Årligen ska tolktaxan ses över.

Tabellen visar förslag på ny taxa för 2024:

Tolkkategori	Tolktid/timme	Tidspillan/timme	Resekostnad/mil	Översättning av text/ord
Godkänd tolk	474 kr	187 kr	24,90kr + kilometerers.sk.pl 18,40kr	4,31 kr
Utbildad tolk	574 kr	187 kr	24,90kr + kilometerers.sk.pl 18,40kr	4,44 kr
Utbildad tolk (registrerad Kk)	594 kr	187 kr	24,90kr + kilometerers.sk.pl 18,40kr	4,80 kr
Auktoriserad tolk	670 kr	187 kr	24,90kr + kilometerers.sk.pl 18,40kr	5,80 kr
Tolk med specialkompetens	710 kr	187 kr	24,90kr + kilometerers.sk.pl 18,40kr	6,18 kr

Beslutsförslag

Serviceförvaltningen föreslår servicenämnden besluta

att godkänna serviceförvaltningens förslag till ny tolktaxa för 2024.

Josefin Ohlsson
Verksamhetschef

Pär Svensson
Förvaltningschef

KOMMUNAL FÖRFATTNINGSSAMLING

Förslag på prisjustering enligt § 127

Gäller från och med 2024-04-01

Delegation: Servicenämnden

Taxa för tolkservice

Priset innehåller tre delar; pris per timma för beställd tolktid, pris för tidspillan (tid för resa/förberedelse) och resekostnad.

Minsta debiteringen för tolkning på plats är 60 minuter.

Minsta debiteringen för telefontolkning eller videotolkning är 30 minuter.

Debitering utöver bokad tid sker med påbörjad halvtimme.

Tolkkategori	Tolk tid 60 min. kr	Tidspillan 60 min. kr	Resekostnad/mil
Godkänd tolk	474 kr	187 kr	24,90kr + kilometerers.sk.pl 18,40kr
Utbildad tolk	574 kr	187 kr	24,90kr + kilometerers.sk.pl 18,40kr
Utbildad tolk (registrerad KK)	594 kr	187 kr	24,90kr + kilometerers.sk.pl 18,40kr
Auktoriserad tolk	670 kr	187 kr	24,90kr + kilometerers.sk.pl 18,40kr
Tolk med special kompetens	710 kr	187 kr	24,90kr + kilometerers.sk.pl 18,40kr

Översättningar

Debiteras per svenskt ord med:

- 4,31 kronor/ord för godkänd tolk/översättare
- 4,44 kronor/ord för utbildad tolk/översättare
- 4,80 kronor/ord för utbildad tolk (registrerad KK)/översättare
- 5,80 kronor/ord för auktoriserad tolk/översättare
- 6,18 kronor/ord för auktoriserad tolk/översättare med special kompetens.

Minimum som debiteras är 50 ord.

Övrigt

- Tolkservice i Värnamo tillsätter tolk utifrån kundens behov och närhetsprincipen.
- För tolkuppdrag som utförs mellan kl.19:00-06:00 på en vardag är det ett påslag på 30% på redovisat pris/timme.
- För tolkuppdrag som utförs på lördagar och söndagar, hela dygnet, är det ett påslag på 50% på redovisat pris/timme.
- För tolkuppdrag som utförs under en storhelg kl.00:00-24:00 (långfredag, pingst, midsommar, jul och nyårsafton med efterföljande heldagar) är påslaget 100% på redovisat pris/timme.
- Vid lån av Värnamo kommuns tolkar till en annan tolkförmedling debiteras en förmedlingsavgift på 125 kronor per tolkuppdrag.
- Vid en sen avbokning (senare än 24 timmar före påbörjad tolktimme) debiteras full taxa.
- Akuta bokningar (bokningar samma dag som uppdraget) debiteras en akutavgift på 250 kronor.
- Jourlista finns att tillgå.
- Om tolk blivit uppringd från jourlistan och kunden sen vill att tolk ska hjälpa dem ytterligare med samma tolkuppdrag kan tolk vara tillgänglig i max 60 minuter. Vid uppringning igen av samma kund efter de 60 minuterna räknas det som ett helt nytt tolkuppdrag.
- Arvode till registrerad tolk justeras utifrån kompetensnivå den 1 april.
- Tolkning vid domstol, åklagare, advokatbyråer, polismyndighet och kronofogdemyndighet ersätt enligt Domstolsverkets taxa.
- För vissa kunder gäller särskilda villkor (domstolar, polis och advokater). För dessa beräknas kundpriset utifrån Domstolsverket författning eller andra särskilda avtalsvillkor.

Tolkservice önskar att kunderna:

- I första hand ska boka tolk via tolkservice bokningssystem och i andra hand via telefon. Saknas inloggningsuppgifter, kontakta tolkservice.
- Bokar tolk i god tid.
- Har förberett alla uppgifter om bokning sker via telefon; exempelvis namn, telefonnummer, enhet, klient-/patient-namn.
- Bokar besöken sammanhängande, detta för att i bästa möjliga mån tillgodose alla kunders behov av tolkar.

Begäran om justering av hyreskompensation, kök Mossleskolan

Ärendebeskrivning

Enligt kommunstyrelsens beslut KS.2023.1045 från 16 januari 2024, har servicenämnden / måltidsservice erhållits en kompensation för ökad lokalhyra för kök och matsal på Mossleskolan för 2024.

Den framräknade hyresökningen per månad som legat till grund för kompensationsbeslutet är rätt beräknat och uppgår till 98 618 kr per månad.

Vid vidare beräkning av helårskostnaden har det felaktigt begärts en kompensation för nio- i stället för tolv månader under 2024. Ny lokalhyra har börjat löpa från 1 januari 2024.

Kompensation 2024 till Serviceförvaltningen /Måltidsservice Kök och matsal Mossleskolan

- lokalkostnad år 2023	13 814 kr /månad
-ny lokalkostnad år 2024	112 432 kr /månad
Ökade lokalkostnader	98 618 kr /månad

Felaktigt beräknad årskostnad 2024	887 562 kr
Faktisk årskostnad 2024	1 183 416 kr
Differens	295 854 kr

Servicenämnden begär ytterligare 295 854 kronor i kompensation för ökad hyreskostnad för måltidsservice för år 2024 gällande kök/matsal på Mossleskolan enligt beskriven kalkyl.

För internkunds räkning (barn- och utbildningsförvaltning) ytterligare 295 854 kronor i kompensation för ökad hyreskostnad för år 2025 och framåt gällande kök/matsal på Mossleskolan enligt beskriven kalkyl.

Serviceförvaltningen

Servicenämnden

Dnr: SN.2024.15

Beslutsförslag

Serviceförvaltningen föreslår servicenämnden besluta

att begära justering av kompensation för ny hyreskostnad för måltidsservice motsvarande 295 854 kronor för år 2024

att begära justering av kompensation för ökad hyreskostnad åt intern kund (barn- och utbildningsförvaltningen) motsvarande 295 854 kronor för år 2025 och framåt

att överlämna ärendet till kommunstyrelsen för beslut

Beata Olsson
Förvaltningsekonom

Pär Svensson
Förvaltningschef

Folkhälsa och social hållbarhet

Ärendebeskrivning

Kommunstyrelsen beslutade den 17 januari 2023, § 2 att tillsätta en projektresurs för att under 2023 arbeta fram en nulägesbild kopplad till folkhälsa och social hållbarhet, att utifrån nulägesbilden skapa ett strategiskt perspektiv under 2024 samt att ta fram en samordningsmodell för långsiktiga prioriteringar för folkhälsa och social hållbarhet.

Kommunledningsförvaltningen har i december 2023 inkommit med utredningen ”Social hållbarhet och folkhälsa Värnamo kommun 2023 – Vems behov styr?”

Kommunstyrelsen behandlade ärendet den 19 december 2023, § 413 och beslutade att godkänna utredningen, samt att uppdra till kommunledningsförvaltningen ta fram förslag på fortsatt arbete inom folkhälsa och social hållbarhet samt föreslå omfattning, finansiering och målsättning för eventuell fortsatt projektanställning till kommunstyrelsens sammanträden den 16 januari 2024.

Kommunstyrelsen beslutade 6 februari 2024 att remittera förslaget till samtliga nämnder för yttrande. Av yttrandet ska framgå hur respektive nämnd ser på förslaget att tillsätta en central resurs för samordning och uppföljning av arbetet med social hållbarhet, samt att yttrandena ska ha inkommit till kommunstyrelsen senast den 30 april 2024.

Beslutsförslag

Serviceförvaltningen föreslår servicenämnden besluta

att ställa sig bakom kommunstyrelsens förslag till

att tillsätta en central resurs med omfattning 50% på kommunledningsförvaltningen med målsättning att samordna och följa upp dimensionen social hållbarhet, samt

att överlämna ärendet till kommunstyrelsen

Pär Svensson
Förvaltningschef

Sammanfattning

Kommunen har i uppdrag att medverka till att det nationella folkhälsomålet nås; Att skapa samhälleliga förutsättningar för en god och jämlik hälsa i hela befolkningen och sluta de påverkbara hälsoklyftorna inom en generation.¹ Kommunen har möjlighet att påverka ett antal faktorer för hälsa; till exempel utbildning, försörjningsmöjligheter, närmiljö, levnadsvanor och delaktighet. Det krävs uppföljning och analys för att hitta de förändringar som får störst utväxling. Det är inte bara en fråga om livskvalitet, utan också om kostnadseffektivitet ur ett samhällsperspektiv. Att satsa på förebyggande arbete för en bättre folkhälsa, att planera arbetet och följa upp de insatser som ges. En orsak till utredningen är att få veta hur Värnamo ligger till utifrån det övergripande nationella folkhälsomålet samt hur kommunen står sig i fråga om de åtta nationella folkhälsområdena.

För att få fram ett underlag till kommunstyrelsen har utredningens frågeställningar handlat om att kartlägga vilka verksamheter som finns inom Värnamo kommun som arbetar med insatser som kan relateras till folkhälsa idag, hur samverkan fungerar i förhållande till dessa insatser samt hur kommunen ligger till i fråga om de indikatorer som följs kopplat till de 8 nationella folkhälsomålen Detta för att i nästa led komma med ett förslag på hur frågorna kan samordnas.

Information har i huvudsak inhämtats från styrdokument, aktuella rapporter och forskning inom området, regionala nätverksgrupper samt genom samtal och träffar med representanter från förvaltningarna.

Resultatet visar sammanfattningsvis att Värnamo kommun har förhållandevis många insatser som kan relateras till folkhälsa. Det framkommer dock stor förbättringspotential när det kommer till att förflytta insatser som rör hälsa till att systematiskt erbjudas på gruppnivå för att på så sätt ha en mer främjande, preventiv riktning. I andra kommuner finns många goda exempel på hur man arbetar från vilka Värnamo kan hämta inspiration i det fortsatta utvecklingsarbetet. Slutsatserna blir följande:

- Kommunen har mycket att erbjuda men brister i systemtänk och analys vilket bidrar till ineffektivitet, både för den enskilde, ekonomiskt och organisatoriskt för kommunen.
- Politisk styrning behövs i form av en tydligt formulerad riktning och ett mål gällande folkhälsa om kommunen vill åstadkomma en förflyttning/förändring gällande det.
- Styrning, samordning och säkerställd uppföljning utifrån en sådan politisk riktning behövs på tjänsteorganisationsnivå
- Modell för systematisk tvärspektoriell analys och uppföljning behövs
- Folkhälsa och social hållbarhet kräver långsiktighet, det handlar om 10–20 års perspektiv. För detta krävs kollektiv resiliens, förändrade förutsättningar i kommunens system, samt att kommunen arbetar på ett annat sätt med tvärspektoriella frågor. Detta givet att kommunen vill ha andra resultat såsom möjliggöra trygga, positiva mötesplatser för olika målgrupper, äldre som håller sig friska längre, barn som klarar sin skolgång eller föräldrar som får stöd i sitt föräldrauppdrag.

Värnamo ligger bra till på en del av de nationella indikatorerna just nu. Detta kan göra att det känns oangeläget att förändra något i arbetet. Kommunstyrelsen har dock fattat beslut om att tidiga samordnade insatser är ett prioriterat perspektiv. Perspektivet kommer att kräva mycket arbete vad gäller förankring och samordning för att det ska nå ut i alla led. Att börja eller komma in tidigt är i sig att arbeta mer hållbart.

¹ [Nationella folkhälsomål och målområden — Folkhälsomyndigheten \(folkhalsa.se\)](http://folkhalsa.se)

Inledning

”I det goda livet har människor en bostad, hälsa och är friska. De har ett arbete så att de kan försörja sig. De har en aktiv och levande fritid med kulturella inslag. De känner trygghet och ser att livet har en mening. Det handlar inte enbart om jobb, om bostad, om skolresultat, hälsa eller frånvaro av våld i vardagen. Allt detta hänger samman i en helhet som är större än summan av de ingående delarna.” (Ingvar Nilsson, 2022)

Folkhälsa är allas fråga. Med alla åsyftas här alla verksamheter i kommunkoncernen. Den är det för att det inte kan vara på något annat sätt. Detta då hälsa och ohälsa har många påverkansfaktorer och i grunden är komplext. När olika aktörer med uppgift att rekreativa, samhällsbygga, utbilda, behandla eller ge insatser med utgångspunkt från olika grunduppdrag behöver det göras med ett gemensamt mål i sikte. Det behöver göras utifrån en kultur som innebär att varje medarbetare tar ansvar för sitt uppdrag men också för steget innan och efter i ”kedjan” och där detta sker utifrån en förståelse för att allt som levereras ska levereras med människan i fokus

Mycket i kommunens verksamheter är inbyggt och gratis, till exempel klarar sig de flesta barn i en skolklass ganska bra i livet, har ett stort och sunt nätverk, en stimulerande fritid osv... Många äldre har anhöriga som vårdar, besöker och främjar den äldres hälsa på olika sätt. En stor andel av kommunens invånare har resurser att delta i samhällslivet och hålla sunda levnadsvanor. Kommunen har också ett starkt batteri av entusiastiska ideella organisationer och föreningar som är redo att vara en rejäl fog i det sociala hållbarhetspusslet om de så tillåts.

När olika aktörer internt på kommunen eller tillsammans med externa aktörer ska samverka kring en tvärssektoriell fråga, en enskild eller en familj framkommer i samtal med olika förvaltningar en känsla av att systemet och systemförståelsen brister. Står det inte exakt på vår uppdragsbeskrivning eller rymms på en helt egen budgetpost med fetmarkerad stil blir det ofta svårt när vi ska agera tillsammans. Här åsyftas inte enskilda eldsjälar och inte heller samverkan som byggs på det relationella, där någon lyckas skapa kontakt med rätt person och därigenom får något att hända. Utmaningen ligger i att få till systematiken, och i att uppnå en förståelse för att verksamheterna ingår i samma koncern och därmed har samma mål. Vidare finns en utmaning i att mycket är personbundet snarare än funktionsbundet. Med en tydlig riktning för vad:et och styrning kring hur:et skulle kommunens verksamheter och insatser kunna fungera på ett sätt som blir mer effektivt. När kedjan brister på ett eller flera ställen och verksamheterna inte har en gemensam riktning och styrning för att avhjälpa detta tvingas verksamheterna in i akutprioriteringar där slutresultatet ofta landar i reaktiva, hutlöst dyra alternativ eller där kommunen måste skära ned på kultur, främjande insatser, det preventiva.

Den nulägesbild som framträtt under processen gör gällande att kostnader för reaktiva insatser ligger långt högre än kommunens kostnader för det förebyggande och främjande arbetet. Kommunen erbjuder en stor variation av insatser för kommunens invånare, några av dem lagstyrda, några på enskilda verksamheters initiativ och samverkansförmåga. Insatserna planeras eller utvärderas inte på ett systematiskt sätt. De medborgarundersökningar, brukarenkäter, elevenkäter, och medarbetarenkäter som görs analyseras inte samlad och gemensamt med utgångspunkt i gemensamma mål eller långsiktig hållbarhet utan faller på respektive verksamhet/förvaltning att arbeta vidare med. Det ger en känsla av att högerhanden inte alltid vet vad vänsterhanden gör eller som det faktiskt också är; kommunen erbjuder många insatser, ambitionsnivån hög men det sitter inte ihop och kommunen vare sig arbetar eller analyserar på ett sätt som gör att det tydligt framgår vilka målgrupper och åtgärder som bör prioriteras för att vi ska verka proaktivt för hållbarhet och jämlikhet. Det är mer effektivt att samplanera. Det är mer effektivt att främja och förebygga. Det är mer effektivt att fånga det uppenbara tidigt och att bygga för långsiktighet.

Innehåll

Sammanfattning	1
Inledning	3
Uppdrag gällande folkhälsa och social hållbarhet	6
Avgränsningar	7
Social hållbarhet och folkhälsa	7
Vision, värdegrund och övergripande mål	8
Generella utmaningar	8
Styrdokument av vikt	9
Nationella	9
Regionala	9
Relaterade styrdokument Värnamo kommun	9
Nuläge	10
Skolan	11
Kartläggning utifrån de nationella folkhälsomålen	11
Resultat	11
Specifika utmaningar i Värnamo kommun	12
Goda exempel i Värnamo kommun	12
Kulturunderstödd rehabilitering (KuR)	12
Fysisk aktivitet på recept (FaR)	13
Redan i rullning	13
Nära vård	13
Övrigt	17
Yttre faktorer som kan påverka arbetet framöver	17
Ny socialtjänstlag	17
I korthet omfattar förslagen i ny socialtjänstlag följande	17
Strategi för psykisk hälsa	17
Samordningsmodell	18
Finansieringsmodell	19
Popcornstrategi eller långsiktighet?	20
Förslag på framtida arbetsätt	20
Utvecklingspotential	21
Förslag till vidare utredning	21
Slutsatser	23

Uppdrag gällande folkhälsa och social hållbarhet

Kommunstyrelsen beslutade 16 augusti 2023:

- **att** uppdra åt kommunledningsförvaltningen att senast 2022-12-31 redovisa ett underlag för utformning av ett strategiskt uppdrag avseende folkhälsa och social hållbarhet som även omfattar en samordning av nära vård, tidiga samordnade insatser, hälsosam uppväxt i Värnamo och ungdomscoacher
- **att** under 2022 avsätta 190 000 kronor ur medlen för kompetens- och verksamhetsutveckling, för att finansiera framtagandet av underlag.

När tiden för uppdraget löpt ut kvarstod följande frågor varför kommunstyrelsen den 20 december 2022 fattade beslut om ett nytt uppdrag inför 2023:

- **att** arbeta fram en nulägesbild och identifiera kommunens styrkor, utvecklingspotential och vad som behöver förbättras kopplat till folkhälsa och social hållbarhet, samt att förmedla detta till förvaltningarna,
- **att** utifrån framtagna nulägesbild skapa ett strategiskt perspektiv som implementeras under 2024 där tydligt mål och indikatorer framgår,
- **att** ta fram en samordningsmodell för långsiktiga prioriteringar för folkhälsa och socialhållbarhet,
- **att** avsätta 600 000 kronor från medlen för folkhälsa och social hållbarhet och tillsätta en projektresurs under 2023 för att arbeta fram ovanstående.

Avgränsningar

Uppdragsformuleringen och tidsramen för utredningen har inte gett utrymme för någon djupgående studie av relaterade styrdokument. En kort översyn har gjorts för att avgöra kopplingen till folkhälsa och social hållbarhet samt för att kunna konstatera att den delen i styrkedjan skulle behöva samordnas för att etablera en tydligare riktning. Riktlinjer som kan kopplas till ovan perspektiv omnämns inte här.

Uppdragsformuleringen utesluter analys av möjliga strukturförändringar gällande hur kommunen organiserat sig.

Ekonomi eller ekonomiska strukturer har inte varit en primär del i utredningsuppdraget. Därför tas i resultatet endast hänsyn till hur en framtida fördelningsmodell av medel ur potten för folkhälsa och social hållbarhet kan se ut. Dock med vissa kommentarer kring inbyggda utmaningar i de ekonomiska och organisatoriska strukturerna som eventuellt påverkar den kollektiva förmågan att tänka människan i fokus eller tänka koncern i stället för enskild verksamhet. Förslag ges på en organisatorisk samordningsmodell.

Social hållbarhet och folkhälsa

Social hållbarhet är en av tre dimensioner av hållbarhet, där miljömässig och ekonomisk hållbarhet är de andra två dimensionerna.

Ett socialt hållbart samhälle kännetecknas av jämlika levnadsvillkor och en god folkhälsa, det vill säga, en god och jämlik hälsa, utan orättfärdiga skillnader.

Ett socialt hållbart samhälle är också inkluderande och tolerant och kännetecknas av att människor har tillit till varandra och till samhället och att de är delaktiga i samhällsutvecklingen.²

En god folkhälsa innebär att så många som möjligt i samhället har en bra fysisk och psykisk hälsa. Befolkningens hälsa ska också vara jämlikt fördelad mellan olika grupper i samhället. En befolkning som är frisk och mår bra skapar bättre förutsättningar för välbefinnande och ökad tillväxt genom minskad sjukfrånvaro, ökad sysselsättning, högre produktivitet och minskade behov av vård och omsorg.³

Kommunerna har ett ansvar för det lokala folkhälsoarbetet genom att planera, genomföra och följa upp hälsofrämjande och sjukdomsförebyggande insatser. I flertalet kommuner leds och samordnas folkhälsoarbetet i lokala råd eller samverkansforum.

Sammanställningen av råden utgår från varje kommuns egna förutsättningar. Det är viktigt att varje kommun formulerar sina mål och prioriteringar för folkhälsoarbetet.⁴

Vision, värdegrund och övergripande mål

Kommunens vision, Värnamo kommun - den mänskliga tillväxtkommunen, och värdegrund ger goda förutsättningar för arbete utifrån alla tre hållbarhetsdimensioner. Värdegrunden gör gällande att medarbetare oavsett uppdrag, roll eller funktion har som gemensam uppgift att:

- sätta behov och intresse hos de vi är till för i centrum
- ta ett aktivt ansvar för att utveckla verksamheten och oss själva
- respektera varandras åsikter, roller och funktioner
- verka för att alla ska uppleva arbetsglädje, kunna sätta in sitt arbete i ett större sammanhang, trivas och känna yrkesstolthet.
- samverka och ta tillvara varandras kompetenser

De fem värdegrundsmeningarna kan förkortas i fem värdeord.

De blir då i ordning som följer:

M - Människan i fokus

U - Utveckling

R - Respekt

A - Arbetsglädje

S - Samverkan

På det sättet bildas ordet MURAS. En murad värdegrund som bildar den grunden som verksamheten är byggd på. Värdegrunden ger i nästa led väldigt goda förutsättningar för samverkan och för möjligheten att arbeta på ett annorlunda sätt.

Utmaningar

Ledning och styrning i tider av förändring är komplext särskilt med rådande omvärldsläge där det generella och strukturella våldet tycks öka och krypa lägre ner i åldrarna, växande socioekonomiska ojämlikheter och tider av kris och krig. Ojämlighet kan innebära att vissa människor ges sämre möjligheter än andra att påverka både den egna utvecklingen och samhällsutvecklingen i stort.

² [Social hållbarhet ur ett folkhälsoperspektiv: Jämlikhet i levnadsvillkor och hälsa - Stockholms universitet](#)

³ [Jämlik hälsa | Länsstyrelsen Jönköping \(lansstyrelsen.se\)](#)

⁴ [Kommunsamverkan-Folkhälsa och sjukvård \(rjl.se\)](#)

Ojämlighet uppstår i ett komplext samspel mellan olika former av resurser och människors möjligheter att utnyttja dessa. Skillnader i människors villkor och möjligheter kan och måste, i viss mån, kompenseras av välfärdstjänster.⁵

Det handlar inte bara om att leverera god utbildning, vård, omsorg och inkomstskydd för livets olika skeden, utan att dessutom verka för långsiktig hållbarhet i stort som smått. Värnamo kommun, liksom många andra kommuner, behöver därför prioritera och hushålla med resurser på bästa möjliga sätt. För att fortsätta växa som kommun och samtidigt behålla eller förbättra de värden som skapar en hållbar livsmiljö och god livskvalitet för kommunens invånare såväl som hållbar arbetsmiljö och kvalitet för kommunens medarbetare behöver vi utifrån ovan nämnda utmaningar arbeta på ett annat sätt. Detta kräver, inte minst, att vi bibehåller den höga ambitionsnivån utan att försaka koncernens stora värde, de medarbetare som går till arbetet varje dag för att de vill göra det.

En annan utmaning är att förhålla sig till den ”skuld” kommunen behöver bära även fortsatt. Det kan handla om skillnader i människors villkor och möjligheter där kommunen inte lyckats kompensera, det kan handla om oförutsedda händelser som innebär ett högre tryck på kommunens välfärdstjänster. Det viktiga blir att förhålla sig till det, att räkna med att detta kommer kvarstå över tid, trots varje positiv förändring kommunen åstadkommer.

Styrdokument av vikt

Nationella

En samlad strategi för alkohol-, narkotika-, dopnings- och tobakspolitiken samt spel om pengar 2022–2025. Skr. 2021/22:213⁶

Regionala

- *Ledningssystem för samverkan Region Jönköpings län och kommunerna gällande hälsa, vård och omsorg*⁷
 - *Handlingsplaner strategigrupper Barn och unga, Äldre, Psykiatri och missbruk.*”
- *Tillsammans för jämlik hälsa och ett bra liv i Jönköpings län 2016–2025*
 - *Handlingsplan jämlik hälsa 2022-2023*
- *Nära vård: Tillsammans möter vi framtidens behov inom området främjande, hälsa, stöd, omsorg och vård 2021–2030*⁸
- *Ett jämställt Jönköpings län -Jämställdhetsstrategi för Jönköpings län 2018-2022*⁹

Relaterade styrdokument Värnamo kommun¹⁰

- Policy - Värnamo kommun som arbetsgivare
- Policy för evenemangsstöd och sponsring
- Policy för integrationspolitik

⁵ [Forskning för socialt hållbar utveckling \(forte.se\)](https://www.forte.se)

⁶ [Regeringen.se 2021/22:213](https://www.regeringen.se)

⁷ [Ledningssystem för samverkan Region Jönköpings län och kommunerna gällande hälsa, vård och omsorg-Folkhälsa och sjukvård \(rjl.se\)](https://www.rjl.se)

⁸ [Tillsammans möter vi framtidens behov](https://www.tillsammans.se)

⁹ [Ett jämställt Jönköpings län \(lansstyrelsen.se\)](https://www.lansstyrelsen.se)

¹⁰ [Styrdokument - Värnamo kommun \(varnamo.se\)](https://www.varnamo.se)

- Policy för kommunikation och information
- Mat- och måltidspolicy
- Plan för trygghet och säker kommun 2019–2022
- Plan för Värnamo kommuns miljöarbete 2023–2035 (ffa hållbarhetsperspektivet)
- Likabehandlingsplan 2019 – 2022
- Plan för bostadsförsörjning Värnamo kommun 2021-2025
- Ej antagen: plan för ungdomspolitik Värnamo

Uppdraget har avgränsats från att kartlägga om och i så fall hur relaterade styrdokument skulle kunna ses över och samordnas på ett sätt som förtydligar riktning och kommunen som concern.

Det kan konstateras att en översyn rekommenderas, både utifrån inaktualitet och möjliga synergier som det skulle kunna innebära. Styrdokument som rör folkhälsa och social hållbarhet saknas. Många kommuner har valt att arbeta med hållbarhetsplaner för att på så sätt samla perspektiv vilket skulle kunna vara en väg att gå.

Nuläge

Lokal bild Värnamo, områden, faktiska och eventuella aktörer



Modellen ovan ska ses som ett bildstöd. I den grå innersta cirkeln finns hälsans grunder, den blå cirkeln motsvarar de åtta nationella målområdena för folkhälsa och i den yttersta cirkeln finns Värnamo kommuns faktiska och eventuella aktörer som samverkar och kan samverka ytterligare gällande folkhälsa.

Kartläggning utifrån de nationella folkhälsomålen

En kartläggning utifrån de 8 nationella folkhälsomålen har gjorts där kommunens insatser har sorterats in. Se bilaga 1.

Resultat

Nedan presenteras ett resultat från folkhälsomyndighetens kärnindikatorer. Resultatet delas in i olika teman där varje tema är knutet till olika indikatorer. Kommunens resultat ställs här i relation till övriga kommuner i länet och jämförs även med riket. För att synliggöra den ojämlika hälsan behöver analys och åtgärder grunda sig på data som är uppdelat på kön. Vid uppföljning av mål är det inte bara angeläget att genomsnittet blir bättre, utan även att skillnaderna mellan olika grupper ska minska. Viktigt att beakta är också att jämförelsen med länet och riket egentligen inte talar om ifall Värnamos resultat är bra eller dåliga även om det kan vara en indikator. En kommun kan ha sämre resultat jämfört med andra trots att resultatet egentligen är ”bra” (och vice versa) på grund av att resultatet är allmänt högt/lågt i landet och skillnaderna mellan kommunerna små.¹¹

Medellivslängd, återstående vid födseln

Tid: 2018-2022

Region	Kvinnor	Män
Riket	84,6	81,1
Jönköpings län	84,9	81,4
Värnamo	85,2	80,7

Förtida dödlighet

Tid: 2018-2022

Region	Kvinnor	Män	Totalt
Riket	141,1	219,5	181,0
Jönköpings län	136,1	219,8	179,3
Värnamo	119,2	225,9	174,0

Självskattad hälsa

Tid: 2019-2022

Region	Kvinnor	Män	Totalt
Riket	71,0	75,8	73,4
Jönköpings län	72,5	76,0	74,3
Värnamo	66,0	74,2	70,2

¹¹ [Kärnindikatorer - kommunnivå \(folkhälsomyndigheten.se\)](https://www.folkhalsomyndigheten.se/karnindikatorer-kommunniva)

Det tidiga livets villkor

Inskrivna i förskola

Tid: 2022

Region	Flickor	Pojkar	Totalt
Riket	94,5	94,6	94,6
Jönköpings län	95,4	95,3	95,3
Värnamo	-	92,9	95,4

Kunskaper, kompetenser och utbildning

Gymnasieexamen

Tid: 2022

Region	Flickor	Pojkar	Totalt
Riket	77,5	70,3	73,7
Jönköpings län	77,4	68,7	72,8
Värnamo	73,7	63,0	67,6

Gymnasiebehörighet

Tid: 2023

Region	Flickor	Pojkar	Totalt
Riket	86,2	85,1	85,6
Jönköpings län	86,6	84,0	85,3
Värnamo	89,0	82,8	86,0

Inkomster och försörjningsmöjligheter

Ekonomisk standard

Tid: 2020

Region	Kvinnor	Män	Totalt
Riket	290,4	296,4	293,5
Jönköpings län	280,2	283,3	281,8
Värnamo	288,1	290,1	289,3

Varaktigt låg ekonomisk standard

Tid: 2021

Region	Kvinnor	Män	Totalt
Riket	9,1	7,4	8,4
Jönköpings län	9,4	6,9	8,2
Värnamo	8,1	6,1	7,3

Barn och unga vuxna med varaktigt låg ekonomisk standard

Tid: 2021

Region	Flickor	Pojkar	Totalt
Riket	10,8	10,8	10,8
Jönköpings län	10,7	10,2	10,4
Värnamo	8,7	7,8	8,2

Varaktigt låg inkomststandard

Tid: 2021

Region	Kvinnor	Män	Totalt
Riket	1,6	1,7	1,7
Jönköpings län	1,3	1,2	1,3
Värnamo	0,9	0,9	0,9

Barn och unga vuxna med varaktigt låg inkomststandard

Tid: 2021

Region	Flickor	Pojkar	Totalt
Riket	3,0	3,0	3,0
Jönköpings län	2,5	2,5	2,5
Värnamo	1,9	1,7	1,8

Boende och närmiljö**Avstått från att gå ut ensam av rädsla**

Tid: 2019-2022

Region	Kvinnor	Män	Totalt
Riket	42,6	14,0	28,2
Jönköpings län	40,8	12,6	26,4
Värnamo	34,3	13,7	23,7

Störd sömn av trafikbuller

Tid: 2019-2022

Region	Kvinnor	Män	Totalt
Riket	4,8	4,5	4,6
Jönköpings län	3,9	3,8	3,8
Värnamo	5,2	4,1	4,6

Levnadsvanor**Alkohol, riskkonsumtion**

Tid: 2019-2022

Region	Kvinnor	Män	Totalt
Riket	12,5	18,5	15,5
Jönköpings län	7,8	14,1	11,0
Värnamo	7,7	11,9	9,8

Tobaksrökning, daglig

Tid: 2019-2022

Region	Kvinnor	Män	Totalt
Riket	6,4	6,0	6,2
Jönköpings län	6,4	6,3	6,4
Värnamo	5,7	4,1	4,9

Fysisk aktivitet

Tid: 2019-2022

Region	Kvinnor	Män	Totalt
Riket	66,1	67,2	66,6
Jönköpings län	64,8	67,0	66,0
Värnamo	67,9	62,1	64,9

Grönsaks- och rotfruktsintag, dagligt

Tid: 2019-2022

Region	Kvinnor	Män	Totalt
Riket	42,1	26,2	34,1
Jönköpings län	37,9	19,9	28,7
Värnamo	31,4	18,8	24,9

Kontroll, inflytande och delaktighet

Tillit till andra, låg

Tid: 2019-2022

Region	Kvinnor	Män	Totalt
Riket	27,6	28,7	28,2
Jönköpings län	28,2	29,2	28,7
Värnamo	34,8	35,3	35,0

Utsatt för kränkande behandling eller bemötande

Tid: 2019-2022

Region	Kvinnor	Män	Totalt
Riket	22,2	15,1	18,6
Jönköpings län	18,4	14,0	16,2
Värnamo	16,0	11,9	13,9

Utsatt för våld eller hot om våld

Tid: 2019-2022

Region	Kvinnor	Män	Totalt
Riket	5,3	5,7	5,5
Jönköpings län	5,1	5,5	5,3
Värnamo	1,8	4,6	3,3

Valdeltagande

Tid: 2022

Region	Kvinnor	Män	Totalt
Riket	82,1	79,4	80,8
Jönköpings län	83,1	81,0	82,1
Värnamo	83,3	81,5	82,4

En jämlik och hälsofrämjande hälso- och sjukvård

MPR-vaccination, barn efter region

Region	MPR, dos 1 (2-åringar)	MPR, dos 2 (9-åringar)
Riket	92,5	90,6
Jönköpings län	96,7	94,5
Värnamo	97,5	96,8

Avstått tandläkarvård av ekonomiska skäl trots behov

Tid: 2019-2022

Region	Kvinnor	Män	Totalt
Riket	8,9	9,6	9,3
Jönköpings län	7,5	8,2	7,9
Värnamo	8,4	9,3	8,9

Utbildningsnivå

Tid: 2022 | Ålder: 25-74 år

Region	Förgymnasial			Gymnasial			Eftergymnasial		
	Kvinnor	Män	Totalt	Kvinnor	Män	Totalt	Kvinnor	Män	Totalt
Riket	9,9	13,4	11,7	38,1	45,1	41,7	50,0	38,5	44,2
Jönköpings län	11,7	17,0	14,4	43,1	50,2	46,7	43,5	30,6	36,9
Värnamo	13,1	18,2	15,7	46,2	52,9	49,7	39,4	26,6	32,9

Skolan

Utifrån skolans roll som både möjlig friskfaktor och enskilt största skyddsfaktor vad gäller hälsosam utveckling i en människas liv lyfts skolan som arena särskilt upp i denna utredning. Skolplikten gör att alla barn finns där, i skolan har vi därför samtliga av framtidens medborgare. Undervisningen i sig bidrar till regelbundna och utvecklande aktiviteter. Om kommunen verkligen vill förändra förutsättningar för kommande generationer behöver arbetet påbörjas tidigt i en människas liv.

Skolmaten ska uppmuntra till hälsosam och varierad kost, idrott ska uppmuntra till fysisk aktivitet. Frågor kring psykisk och fysisk hälsa, missbruk och socialt utanförskap tas upp i elevhälsosamtal, utvecklingssamtal, folkhälsoenkät ung och via barn- och utbildningsförvaltningens systematiska elevhälsoarbete HASP.

Kommentarer, resultat och analyser som görs i skolans verksamhet används dock i begränsad omfattning vad gäller övriga kommunens verksamheter. Det görs ingen omfattande, tvärsektorieell analys för att utveckla ett strategiskt förebyggande arbete som berör fler förvaltningar och som, inte minst, rör folkhälsan.

Skolan som skyddsfaktor är något som gång på gång framhålls i både utvecklingsarbeten och forskning, att det starkaste enskilda sambandet mellan kriminalitet, droganvändning, självskadebeteende och arbetslöshet är kopplat till en bruten eller misslyckad skolgång.

”Att ha klarat sig hyggligt i skolan” innebär att elever är behöriga till ett nationellt program, vilket innebär minst åtta godkända betyg varav svenska, matematik och engelska ska vara inkluderade.¹²

Arbetet med att integrera förebyggande, hälsofrämjande strukturer har påbörjats på olika håll med utgångspunkt i olika grunduppdrag vilket har genererat och kommer att generera en förflyttning i både konkret hälsofrämjande arbete och i den interna kulturen på kommunen.

¹² Vinnerljung, Berlin och Hjern (2010)

Det finns dock utvecklingspotential i att verksamhetsutveckla systemiskt, exempelvis med utgångspunkt i ett gemensamt folkhälsomål. Här har skolan ett stort ansvar i att släppa in andra aktörer samt kommunens ledning vad gäller att påvisa vikten av att agera tillsammans och samtidigt.

Goda exempel i Värnamo kommun

Kulturunderstödd rehabilitering (KuR)

Kulturunderstödd rehabilitering erbjuds av kulturförvaltningen och vänder sig till personer som är sjukskrivna för psykisk ohälsa och/eller ospecificerad smärta. Recept förskrivs av vårdcentraler och insatsen innebär rehabilitering utan prestationskrav med konst och kultur i fokus. KUR genomförs i grupp och kan rekommenderas med syfte att bryta social isolering och främja psykisk hälsa. Insatsen har funnits i kommunen sedan 2015 och det genomförs två grupper om året med 6-10 deltagare. Kursen har två delar där kreativt hantverk är en och kulturupplevelser den andra. Forskning visar att kulturupplevelser aktivt kan bidra till hälsa och snabbare rehabilitering. Att delta i eller uppleva kulturaktiviteter stimulerar sinnena, kan bidra till välbefinnande och en känsla av sammanhang och meningsfullhet.¹³

Fysisk aktivitet på recept (FaR)

Förskrivs av vårdcentraler och tas emot samt utförs med hjälp av kommunens hälsocenter. Antal förskrivningar har varierat från år till år sedan starten 2016 men genomsnittet är 233 individer om året.

Hälsosam, aktiv livsstil (HAL)

Hälsosam och aktiv livsstil för småbarnsfamiljer är ett initiativ Värnamo Hälsocenter genomfört sedan 2022 i samverkan med region Jönköping. Genom proaktivt arbete är målet att föra in hälsosamma vanor tidigt i livet och på så vis förebygga ohälsa både hos föräldrar och barn. Initiativen är en riktad insats, där barnhälsovården (BHV) och socialtjänstens kurator på Familjecentral gör ett urval bland de personer och familjer som har en ökad risk att drabbas av framtida sjukdom och ohälsa kopplat till upplevd hälsa och levnadsvanor.

Uppföljning visar att 86% av HAL-deltagarna har gjort beteendeförändring i positiv riktning. Resultatet visar att den självupplevda hälsan är bättre. Under perioden har deltagare gjort beteendeförändringar på olika delar av livet, alltifrån förbättrade matvanor till att få livet att gå ihop.

En frisk generation (EFG)

Sedan 2020 driver Värnamo Hälsocenter initiativet En frisk generation (EFG), riktat till barn i låg-/mellanstadiet och deras familjer i mer socioekonomiskt utsatta områden. Initiativet bygger på nära samverkan mellan såväl kommunala förvaltningar men också med civilsamhälle och näringsliv.

Syftet med EFG - Familjeprogrammet är att skapa aktivitet som främjar den fysiska rörelsen, minskar stillasittandet och skapar en meningsfull fritid med möjlighet att inspirera till fortsatt aktivitet inom föreningslivet eller eget utövande. Aktiviteten är prestationsfri där rörelseglädje är ledordet. Målsättningen är att öka den fysiska aktiviteten, samt stärka både den psykiska och fysiska hälsan. Målet är att skapa en mötesplats där barn och unga får en meningsfull och stimulerande aktivitet efter skoltid.

¹³ [Kultur på recept förbättrar den psykiska hälsan | Jönköping University](#)

Aktiviteten är kostnadsfri och utan krav på egen utrustning. Efter aktiviteterna serveras en hälsosam middag och under måltiden kretsar samtalen kring olika aspekter av fysisk aktivitet, kost och hälsa. Det kan handla om vikten av att göra saker tillsammans i familjen eller hur man klär sig för att vara i skogen.

De öppna hälsofrämjande aktiviteterna ska bidra till ett samhälle där familjen är motorn för en bättre integration, ökad trygghet och en bättre hälsa. I de öppna aktiviteterna är alla välkomna och även barn som saknar stöd från sina föräldrar får ta del av hälsofrämjande aktiviteter och får träffa andra vuxna förebilder. Det ska bidra till att alla barn ska känna sig trygga på de arenor som finns och känna sig bekväma i att nyttja lokala ute- och innemiljöer på samma villkor och genom det minska känslan av utanförskap och ge en ökad trygghet. Genom att skapa lättillgängliga forum och arenor i närmiljö samt ge invånarna verktyg och nätverk kommer det lokalsamhället till gagn, dels genom bättre hälsa, dels genom ökad trygghet

Ungdomscoach

Ungdomscoachen hör i nuläget till kulturförvaltningen och arbetar ute bland ungdomar för att skapa engagemang och delaktighet. Ungdomscoachen uppdrag är att hjälpa ungdomar att hitta rätt i den kommunala organisationen så att de kan påverka och få utlopp för sina intressen och sitt engagemang. Ungdomscoachen är en ”kanal” för ungdomar att påverka i frågor och områden som berör dem.

Exempelvis kan det handla om att ungdomarna, med hjälp av ungdomscoachen, startar upp aktiviteter och evenemang. Ungdomscoachen hjälper ungdomarna att tänka långsiktigt, då tanken är att en ungdomscoach enbart är med i aktiviteterna under den första tiden, för att sedan träda ur eller hjälper ungdomarna med de rätta kontakterna. Arbetet präglas av nära samverkan med ungdomar i de verksamheter de befinner sig i som skola, fritidsverksamheter och föreningsliv. Det präglas också av en förståelse för kommunala processer, demokratiuppdraget, samt att verka i en politiskt styrd organisation och hur vi genom detta kan utveckla samverkan med unga medborgare så att de känner sig delaktiga i frågor.

Utifrån att ungdomscoachen arbetar nära ungdomarna på deras arenor har det under utredningens gång väckts en fråga kring huruvida funktionen är bäst organiserad på kulturförvaltningen. Utifrån att det finns nära kopplingar till TSI och behov av att också kunna prata om direkta ärenden pågår en dialog om att flytta tjänsten så att den organiseras under Förebyggande enheter på medborgarförvaltningen.

Redan i rullning

Under utredningsprocessen framkom det tidigt att tidiga och samordnade insatser (fortsatt TSI) innefattas i folkhälsofrågan och är ett prioriterat perspektiv inom Värnamo kommun. Under processens gång har kommunstyrelsen därför fattat beslut om att tillsätta en TSI-samordnare. Samtal med förvaltningsrepresentanter och kommunledning gör gällande att detta på en slags övergripande nivå likställs med att ”komma in tidigt” i processen, att arbeta främjande och förebyggande och för att kommunen i framtiden ska ha en stark och frisk befolkning handlar det först och främst om barn och unga även om hela livsspännet har beaktats och ska kopplats samman med begreppet TSI. Vidare har ett förtydligande om tidiga och samordnade insatser beslutats av kommunfullmäktige gällande

- **att** barn- och utbildningsnämnden, medborgarnämnden, omsorgsnämnden, kulturnämnden och teknik- och fritidsnämnden ska avsätta resurs inom befintlig verksamhet att arbeta tillsammans med TSI-samordnaren i enskilda ärenden samt

- **att** samtliga nämnder har kännedom om att tidiga samordnade insatser är prioriterat, och därmed ska bidra till detta arbete.

I TSI-samordnarens uppdrag ska det därför ingå att leda och fördela ärenden i ett TSI-team som ska arbeta med att fånga upp och avhjälpa tidiga behov. Teamet är tvärsektoriellt och består av resurser från ovan namngivna nämnder.

En förvaltningsövergripande samverkan mellan medborgarförvaltningens förebyggande enhet och central elevhälsa har påbörjats vad gäller satsningar på brottsförebyggande åtgärder som dels är att se som en utökning av elevhälsans förebyggande arbete dels en satsning på våldsprevention.

Nära vård

"God och nära vård" är en svensk statlig satsning med syfte att förbättra tillgängligheten och kvaliteten inom vården. Lanserad år 2020, omfattar satsningen åtgärder som främjar nära vård, digitalisering av hälso- och sjukvården, stärkande av personalresurser, ökad samverkan mellan olika vårdaktörer, och fokus på trygghet och patientsäkerhet.

Målet är att skapa en mer effektiv och sammanhållen vård, där primärvården spelar en central roll och där olika delar av vården samarbetar för att erbjuda patienter en bättre och mer individanpassad vård.¹⁴

"Vi har bestämt oss som länets kommunorganisationer att arbeta tillsammans och med gemensam viljeinriktning visa vägen till hur vi tillsammans och i stärkt samverkan möter framtidens behov inom området främjande, hälsa, stöd, omsorg och vård"

Styrande enkla regler i arbetet med Nära vård i länet är följande:

- Vad blir bäst för invånaren?
- Ta ansvar för eget arbete, återkoppling till steget före och underlätta för steget efter.
- Vi gör det tillsammans!

I inledningsskedet av detta arbete framgick att olika förvaltningar känner olika stark koppling till Nära vård men det kan konstateras att omsorgsförvaltningen är den förvaltning som har kommit längst vad gäller att strukturera verksamhetens olika delar utifrån de fyra strategierna region Jönköpings län har tagit fram. Nedan tabell visar pågående satsningar 2023 (och tidigare), alla initiativ är inte sprungna ur Nära vård men har ändå en tydlig koppling till det och listas därför nedan.

2023	Omsorgsförvaltningen
Strategi 1 Riktat stöd till att främja och förebygga ohälsa	Proaktiv demensvård med goda förutsättning att bo kvar hemma. Förhindra akut inläggning på korttidsenhet Målet är att personer med demenssjukdom ska kunna bo hemma så länge som möjligt
Strategi 2 Samverkan och kontinuitet för invånare med komplexa behov	Tydliga uppdrag/ avtal för läkaruppdrag och medicinsk samverkan. Tydliggöra vårdnivå och uppdrag <ul style="list-style-type: none"> • Delprojekt VC Vråen och Hemsjukvård ordinärt boende. • Öka kvaliteten • Samplanera årskontroller • Samverka läkare från vårdcentral och sjuksköterska från hemsjukvården i syfte att få ökad personcentrering och delaktighet samt ökat proaktivt hälsoarbete

¹⁴ [Framtidens behov inom området främjande, hälsa, stöd, omsorg och vård](#)

	<p>Trygg och säker vårdövergång</p> <p>Tydliga mötesformer med syfte att stärka den interna teamsamverkan</p>
<p>Strategi 3</p> <p>Förändrat arbetssätt</p>	<p>Förändrat arbetssätt/ servicetjänster</p> <p>Utifrån svårigheten att rekrytera utbildade undersköterskor:</p> <p>Se över om arbetsuppgifter på särskilda boende som inte kräver utbildade undersköterskor kan omfördelas på andra professioner.</p>
<p>Strategi 4</p> <p>Stärkta förutsättningar</p>	<ul style="list-style-type: none"> • Jämlika förutsättningar för palliativ vård med hög kvalitet och rätt kompetens. • Jämlika förutsättningar för socialpsykiatri med hög kvalitet och rätt kompetens

<p>Strategi 1</p> <p>Riktat stöd till att främja och förebygga ohälsa</p>	2023
<p>Barn- och utbildningsförvaltningen</p>	<ul style="list-style-type: none"> • Öppen förskola • Värnamo + Rydaholm • Elevhälsan – HASP: Hälsa, Arbetsmiljö, Självförtroende, Prestation • Dans för hälsa- kulturskolan • Röris/rastaktiviteter- vissa skolor
<p>Kulturförvaltningen</p>	<ul style="list-style-type: none"> • KuR - kulturunderstödd rehabilitering Kultur crew
<p>Teknik- och fritidsförvaltningen</p>	<ul style="list-style-type: none"> • HAL- Hälsosam aktiv livsstil • En friskare generation • Tryggvegympa • Självstärkande kurser • FaR - fysisk aktivitet på recept • Sveriges friluftskommun 2023

Medborgarförvaltningen	<ul style="list-style-type: none"> • Kurator på familjecentralen, en utökad tjänst 2023 • TSI-samordnare • Utökning fältverksamhet

I skrivande stund pågår planering och kommunövergripande samverkan kopplat till satsningar utifrån medel som finns inom Nära vård. I följande tabell listas de satsningar som är planerade inför 2024.

	Planerade satsningar inför 2024
Strategi 1 Riktat stöd till att främja och förebygga ohälsa	<p>Hälsocenters kursutbud erbjuds:</p> <ul style="list-style-type: none"> - Omsorgsförvaltningen (mötesplatser, FO, socialpsykiatri) - Medborgarförvaltningen <p>FaR-barn- kostnadsfritt för barn som remitteras via elevhälsan.</p> <p>Kurator på familjecentralen, fortsatt tjänst 2024</p>
Strategi 2 Samverkan och kontinuitet för invånare med komplexa behov	<p>Placeringsansvarig BUF: projektjänst med ansvar för att följa upp samtliga placerade barns skolgång. Arbetet sker i samverkan med MBF och OF</p>
Strategi 3 Förändrat arbetssätt	<p>TSI-TEAM utifrån prioriterad inriktning i kommunen. Tvärsektoriellt team som arbetar med att fånga upp behov och hjälpa vidare. Kommunens –en väg in. TFF, OF, MBF, BUF</p> <p>Skolsocial resurs, främja samverkan mellan förvaltningar, förebyggande och elevhälsa</p>
Strategi 4 Stärkta förutsättningar God och jämlik hälsa	<p>Skolutredning - En likvärdig skola</p> <p>Läxhjälp och En friskare generation</p> <p>Ev. Kommunövergripande strategigrupp folkhälsa och social hållbarhet för sammanhållen, långsiktig planering utifrån gemensam analys.</p>

På övergripande nivå finns det grundläggande samsyn i att prioriteringar och satsningar inom folkhälsa, social hållbarhet och/eller Nära vård behöver göras i samråd och samverkan. Dock har denna samsyn inte trycktestats fullt ut. Anledningarna till detta är troligtvis många. I det stora ges olika uppdrag och verksamheter olika resursmässiga förutsättningar vilket i sig är en prioritering. Chefsansvaret i att leda verksamheten inom ramen för givna resurser ser också olika ut. Det övergripande ansvaret i att följa upp och hålla i detta utifrån gemensamma riktlinjer tycks också variera mellan förvaltningar. I denna utredning kan endast konstateras att det bygger mycket på upplevelser, enskilda eller grupper, där det framkommer att kommunen har en ovana gällande att tänka koncern och gemensamhet på ett sätt som når ut och förankras i alla verksamheter. De systemiska förutsättningarna såsom årsbudget och nämndspecifika ramar utmanar gemensamhetstänket ytterligare. Besparings- och effektiviseringskrav förläggs till respektive nämnd att reda ut. De svåra och hårda prioriteringarna blir således aldrig gemensamma eftersom det viktigaste är budget i balans, övergripande på totalen förstås, men i synnerhet nämndspecifikt. Detta ska här inte tolkas i negativ mening, ett medel för att uppnå kvalitet är just pengar. Snarare ska detta ses i ljuset av en slags systembrist gällande förståelse för totalen/koncernen. Om kommunen som helhet aldrig har tittat samlat på vad som är lagstadgat, hur det lagstadgade ska levereras och därefter prioriterat med grund i en gemensam analys om riktning, vikt och nästa steg ger det som konsekvens att kommunen inte har någon vana av att rikta och prioritera gemensamt. Snarare uppstår organisatoriska mellanrum, i synnerhet när det kommer till mänskliga behov, som sällan rättar sig efter hur en kommun har organiserat sig. Eller där uppdrag som är allas men inte någons skyfflas omkring.

Detta har i sin tur bäring på den interna kulturen och kan leda till revirtänk eller avgränsningar från uppdragsbeskrivning där tvärsektoriella frågor egentligen kräver flexibilitet, systemsyn och att var och en sträcker sig lite utöver det egna uppdraget för att processerna ska haka i varandra på ett sätt som blir följsamt för den enskilde.¹⁵

Övrigt

I olika sammanhang har det framkommit att HUV (Hälsosam uppväxt Värnamo), mer eller mindre medvetet från olika håll, har avvecklats som strategiskt perspektiv och ersatts med 2022 och 2023 års utredningsuppdrag gällande folkhälsa och social hållbarhet från kommunstyrelsen där även TSI och Nära vård ingår.

Yttre faktorer påverkar arbetet framöver

Ny socialtjänstlag

I korthet omfattar förslagen i ny socialtjänstlag följande

- Främja jämlika och jämställda levnadsvillkor
- Förebyggande perspektiv och vara lätt tillgänglig
- Samhällsplanering och planering av insatser för enskilda inom alla verksamhetsområden
- Kunskapsbaserad – vetenskap och beprövad erfarenhet
- Möjlighet att tillhandahålla insatser utan behovsprövning
- Barnrättsperspektivet förtydligas.

Gällande det förebyggande arbetet förtydligas i utredningen att samhället har ett stort antal människor som lever i utanförskap vilket i sin tur leder till ohälsa och lidande. Det framhålls att detta dessutom leder till ineffektiv användning av offentliga resurser varför tidiga och förebyggande insatser kan bidra till att tidpunkten för mer ingripande vård- och omsorgsinsatser skjuts fram eller i bästa fall förhindras.

¹⁵ [Policynivåns blinda fläck \(leadinghealthcare.se\)](https://www.leadinghealthcare.se)

Samma perspektiv framhålls i folkhälsoarbete, brottsförebyggande arbete och även inom nära vård. Ju tidigare behov kan uppmärksammas och förebyggas desto mer ökar chanser till god och jämlik hälsa.

Strategi för psykisk hälsa

I september publicerades förslag på en nationell strategi för psykisk hälsa och suicidprevention av folkhälsomyndigheten. Den nationella strategin ska löpa över 10 år med en vision och en målstruktur bestående av fyra övergripande mål och sju delmål. I takt med att samhället förändras ställs också nya krav på insatser för att främja psykisk hälsa, förebygga psykisk ohälsa och suicid och ge vård och stöd till de som behöver. Därför behöver många samhällsaktörer agera tillsammans och arbeta långsiktigt.

Strategins vision är ”ett samhälle som främjar en god och jämlik psykisk hälsa i hela befolkningen och där ingen bör hamna i en situation där den enda utvägen upplevs vara suicid”.

Strategin har en tvärssektoriell ansats som ger en gemensam riktning för hela samhället, inte enbart för vissa utpekade aktörer varför den blir intressant att ta upp i denna utredning. Vidare integreras det hälsofrämjande och förebyggande perspektivet med arbetet att ge vård och stöd till personer med psykiska besvär och psykiatriska tillstånd i syfte att förbättra deras livsvillkor.

Förutsatt att strategin beslutas blir nästa steg att ta fram en plan med konkreta insatser som ska genomföras under de kommande tre åren.¹⁶

Nationellt hälsoprogram för barn och unga

Just nu pågår ett arbete med att ta fram ett nationellt hälsoprogram för barn och unga på regeringens uppdrag. Barn och unga har rätt till bästa möjliga hälsa och utveckling. Ett gemensamt nationellt hälsoprogram ska ge större genomslag för det hälsofrämjande och förebyggande arbetet och stärka förutsättningarna för en sammanhållen barn- och ungdomshälsovård. Det ska också stödja en mer systematisk hälsouppföljning

Målet är att ta fram ett standardiserat och kunskapsbaserat hälsoprogram som är likvärdigt över hela landet. Kärnan i programmet ska vara hälsobesök, hälsosamtal och föräldraskapsstöd. I arbetet ingår bland annat att ta fram kunskapsstöd till de professioner som möter barn och unga och även kartlägga kostnader för dagens insatser. Programmet ska bidra till att förbättra den systematiska uppföljningen av barns och ungas fysiska och psykiska hälsa och göra det enklare att tidigt upptäcka ohälsa.¹⁷

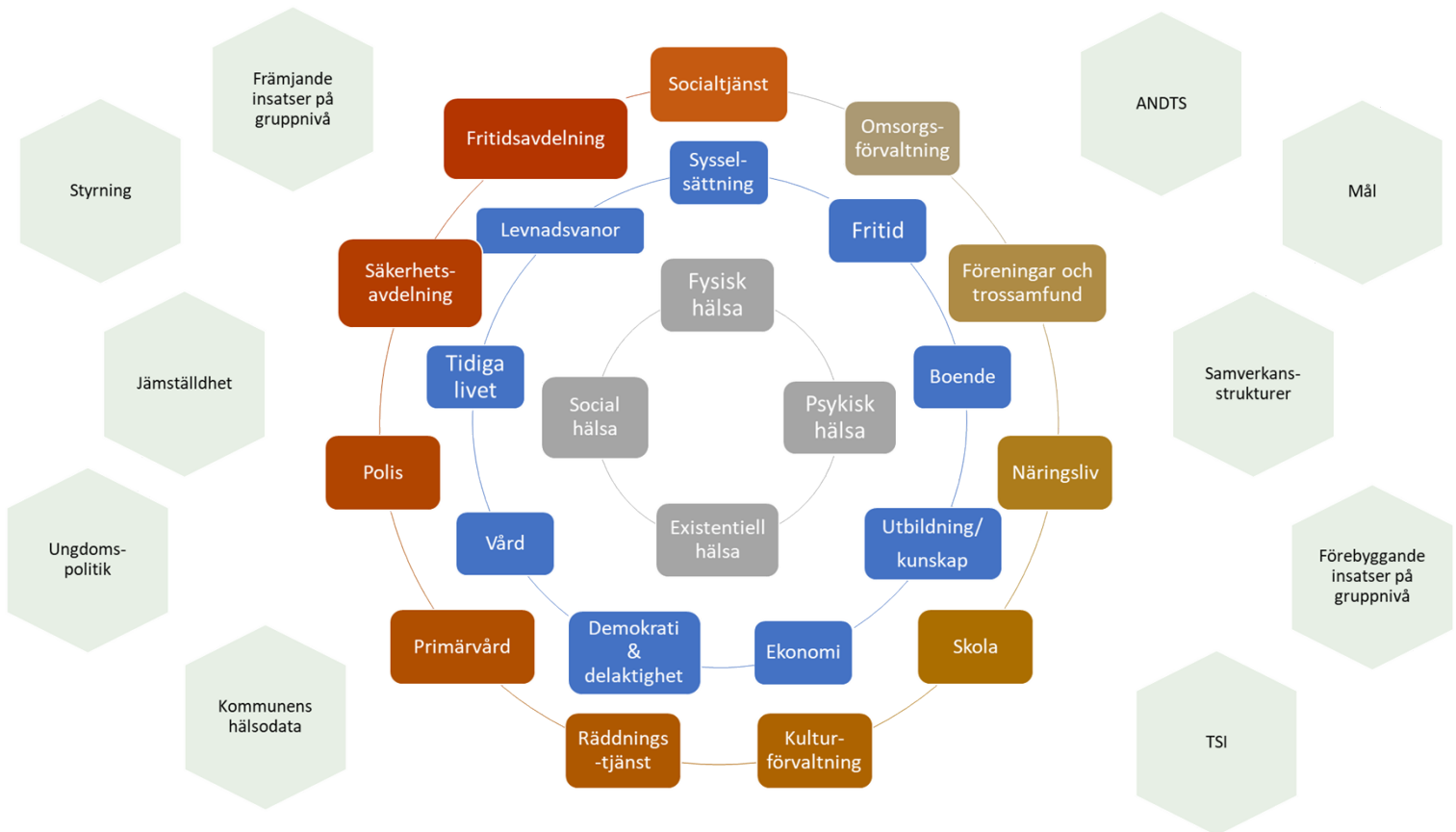
¹⁶ [Underlag till nationell strategi för psykisk hälsa och suicidprevention - Slutredovisning av regeringsuppdrag 2023](#)

¹⁷ [Nationellt hälsoprogram för barn och unga ska ge bättre och mer jämlik hälsa - Socialstyrelsen](#)

Samordningsmodell

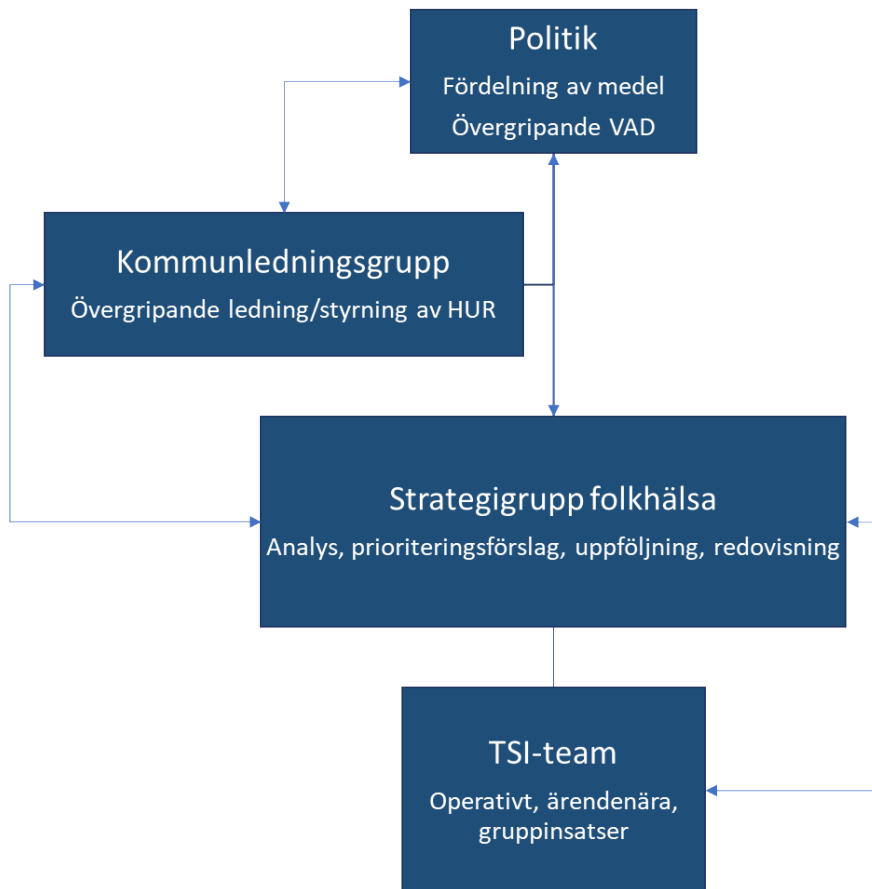
I uppdraget ingår att ta fram en samordningsmodell för långsiktiga prioriteringar för folkhälsa och socialhållbarhet.

Nedan figur är kompletterad med områden inom folkhälsa och social hållbarhet som är i behov av samordning.



Oavsett vilken väg kommunen väljer att ta behövs en samverksansstruktur där en samlad analys görs och där förslag på långsiktiga prioriteringar behandlas såsom exempelvis insatser på gruppnivå både internt och externt.

Ett förslag på intern struktur är följande:



Finansieringsmodell

Kommunstyrelsen önskar behålla potten för social hållbarhet och folkhälsa centralt och därför föreslås kriterier för att ansöka om projektmedel enligt nedan. Att använda begreppet finansieringsmodell blir därför något missvisande.

Ändamål

Syftet är att stödja förvaltningar med verksamheter som arbetar med folkhälsa och/eller social hållbarhet. Med folkhälsa/social hållbarhet avses här verksamhet som har som främsta syfte att stödja människor i behov av samhällets stöd på olika sätt.

Villkor för att söka projektmedel

- verksamheten ska vara kontinuerlig och ha en koppling till de 8 nationella folkhälsomålen.
- Medel beviljas projekt med mål att bedriva främjande, förebyggande eller socialt stödande insatser i syfte att främja hälsa och förebygga ohälsa och/eller suicid,

- Sökande verksamhet tillhandahåller de insatser som bidrag lämnas för utan kostnad för den enskilde,
- bedriver en verksamhet som riktar sig till kommunens invånare och som stödjer den generella riktningen av förebyggande arbete inom ramen för folkhälsa och kommunens uppdrag.
- i sin verksamhet respekterar demokratins idéer, inklusive jämställdhet och förbud mot diskriminering,
- har upprättat en plan där det beskrivs vad organisationen planerar att genomföra under denna period och hur arbetet kommer att följas upp/införlivas även efter projektets avslut
- utformar sin verksamhet på ett sätt som är kostnadseffektivt och som möjliggör en uppföljning av insatsernas resultat.

Gällande TSI-arbetet finns redan beslut på att detta ska rymmas inom befintlig verksamhet. Samordning kring andra medel, projektbidrag eller liknande föreslås ske på förslag från ovan presenterade strategiska nivå. Strategigruppen föreslås också bereda underlag till beslut avseende ansökningar till folkhälsopotten.

Det går också att utforska vidare om kommunen kan arbeta på ett annat sätt gällande finansiering av projekt som rör social hållbarhet. Ett sätt kan varje förvaltning avsätter en specifik del av sin årliga budget för folkhälsoinitiativ som prioriteras i av en strategigrupp. Detta kan inkludera resurser för program, utbildning, och medarbetare som arbetar direkt med folkhälsofrågor.

Popcornstrategi eller långsiktighet?

Omvärldsspaning, regionala styrdokument och Värnamo kommuns lokala resultat indikerar att perspektiven folkhälsa och social hållbarhet behöver prioriteras samt att kommunen behöver upprätta en långsiktig plan för hur målsättningar inom områdena ska uppnås.

Det primära beslut som behöver fattas är huruvida Värnamo kommun vill förändra hur folkhälsoinsatserna bedrivs eller om det är acceptabelt att fortsätta på samma sätt som tidigare, ovan nämnda nuläge.

Förslag på framtida arbetsätt

För att möjliggöra en evidensbaserad grund för långsiktiga prioriteringar inom ramen för folkhälsa och social hållbarhet föreslås följande alternativ:

- Folkhälsa blir ett strategiskt perspektiv som arbetas med i linje med övergripande mål på samtliga förvaltningar inom ramen för målstyrningen och som därmed berör alla (i detta fall) förvaltningar. Uppföljning av perspektivet sker inom ramen för årsredovisning. Lösningen har både för- och nackdelar. En fördel med denna modell är att de nationella målen väljs utifrån verksamheternas premisser och evidens, det borde finnas systematik i planering, genomförande och uppföljning/analys som sker i samband med uppföljning av övergripande mål. En nackdel är att den tvärssektoriella och samlade analysen uteblir och därmed också en gemensam prioritering med hela kommunens perspektiv som utgångspunkt.
- En central resurs tillsätts med uppdrag att samordna strategigruppen för folkhälsa och social hållbarhet övergripande på kommunen, följa upp TSI och anordna nätverksträffar internt och externt för att förstärka samverkan kring perspektiven.

- Vidare ansvarar resursen för att tillsammans med strategigrupp planera, genomföra, följa upp och prioritera satsningar utifrån nationella mål och indikatorer i kombination med lokal statistik och analyser utifrån detta.
- Folkhälsa, nationella folkhälsomål och social hållbarhet som perspektiv organiseras under kommunens säkerhetsavdelning och strukturen för EST- effektiv samordning för trygghet och för att förebyggande, brottsförebyggande, tidiga insatser och trygghetsarbete är nära förknippat förutsättningar för hälsa samt att synergier kan uppnås.¹⁸
En fördel med detta perspektiv är att strukturen för brottförebyggande arbete är väl utbyggd samt att en trygghetssamordnare redan finns i organisationen.
Frågorna ligger så pass nära trygghetsperspektivet samt det förebyggande att folkhälsa och social hållbarhet skulle kunna organiseras här.
En nackdel med förslaget är att folkhälsa och social hållbarhet, trots möjliga synergier, riskerar att försvinna i det brottsförebyggande samt att kommunen möjligen riskerar att tappa det främjande och friska i folkhälsa genom att organisera det här.

Inget av alternativen som föreslås utesluter förslag på eller behov av en generell samordningsmodell. Ett tvärsektorielt forum som analyserar och ger underlag till beslut kommer att behövas i någon form oavsett vilken väg kommunen väljer för att ta frågorna vidare.

Utöver ovan förslag på hur arbetet kan organiseras vidare föreslås fastställer ett övergripande mål för folkhälsoarbetet samt att beslut fattas om att ta fram en plan för att möjliggöra långsiktighet och uppföljning.

Förslag på folkhälsomål

”Värnamo kommuns folkhälsoarbete utgår från visionen, Värnamo kommun den mänskliga tillväxtkommunen

Värnamo kommun stöttar kommuninvånare så att de med egen kraft, förmåga och förutsättningar kan agera för ett gott liv i livets alla skeden och leva livet hela livet.

Genom hälsofrämjande resurser, helhetssyn, tillgänglighet och med särskilt fokus på lyckad skolgång för varje barn i kommunen ökar möjligheten till hållbar hälsa och välbefinnande för alla.”

Utvecklingspotential

En strategi att överväga vidare är systemisk verksamhetsutveckling. Alla verksamheter är en del av ett större system, och det större systemet behöver utvecklas så att det inte utgår från enheter och gränser utan från det som ska levereras.¹⁹ Värnamo kommun har goda förutsättningar vad gäller initiativ, vilja och resurser i fråga om kunskap. Ett viktigt spår att utforska vidare är att varje förvaltning avsätter specifik resurs, tid och funktion exempelvis utvecklingsledare, för att arbeta tvärsektorielt med prioriterad utveckling och/eller utredning som omfattar hela kommunen oberoende av hållbarhetsdimension eller specifik fråga.

¹⁸ [Betänkande av utredningen om kommunernas brottsförebyggande ansvar Kommuner mot brott \(SOU 2021:49\) \(regeringen.se\)](#)

¹⁹ [Forskare om samordning och organisatoriska mellanrum - Kunskapsguiden](#)

Förslag till vidare utredning

- Vilka lokala data behöver samlas och analyseras utifrån social hållbarhet och folkhälsa?
- Samordnad analys och översyn av styrdokument relaterade till folkhälsa och hälsa både internt och externt. Plan för hur dessa ska levandegöras.
- Samordnad analys och översyn av interna och externa samverkansstrukturer avseende hälsa, folkhälsa och social hållbarhet.
- Delaktighet internt och externt, hur ökar kommunen tillit och hur kan möjligheterna till demokratiskt engagemang ökas, i synnerhet hos unga?
- Får vi med nuvarande organisationsstruktur bästa och mest effektiva utväxling (hälsoinvestering) av våra insatser?
- Tillgänglighet och integration- när kommunens information och utbud dem som behöver det?
- En likvärdig skola, hur säkerställs kvalitativa effektiviseringar?
- Systematik kring arbetsträning och praktikplatser kommunövergripande
- Utredda behov av processkartläggning och centralt ledningssystem

Slutsatser

Befolkningens hälsa både påverkas av och påverkar välfärdens verksamheter under hela livet. Att förbättra hälsan hos alla är därför avgörande för att flytta verksamheterna in i framtiden, inte minst utifrån behovet att klara de demografiska utmaningarna, där fler behöver välfärdstjänster samtidigt som den arbetsföra befolkningen och därmed skatteintäkterna minskar.

Viktiga välfärdsverksamheter såsom skola, socialtjänst samt hälso- och sjukvård behöver ledas, styras och samordnas för att främja hälsa och förebygga ohälsa för hela befolkningen. Därför behövs gemensamma mål för detta, arbetsmetoder behöver utvecklas och följas upp och slutligen behöver även resultaten av detta följas upp. Att arbeta hållbart och långsiktigt med folkhälsa innebär en ökad möjlighet att klara välfärdsuppdraget.

- Inom ramen för kommunens verksamheter finns många bra initiativ, insatser och höga ambitioner
- Om beslutet är att kommunen vill förändra eller göra en förflyttning i fråga om folkhälsa behövs ett övergripande mål för folkhälsoarbetet, beslut om vilka indikatorer som ska följas samt att beslut fattas om att ta fram en plan för att möjliggöra långsiktighet och uppföljning.
- Oavsett strategiskt perspektiv eller införlivat i övergripande mål behöver folkhälsoområdet samordnas då problemet är att ingen äger frågan.
- Beroende på vilken typ av samordning som väljs behöver kommunen besluta om, och i så fall vilken resurs som representerar folkhälsa och social hållbarhet i externa nätverk.
- Alla verksamheter är en del av ett större system, och det större systemet behöver utvecklas så att det inte utgår från enheter och gränser utan från det som ska levereras.²⁰

²⁰ [Forskare om samordning och organisatoriska mellanrum - Kunskapsguiden](#)

- Bristen på systemtänk eller systemisk verksamhetsutveckling, hela människan, tillvaron, familjen, livsloppet eller på hur respektive verksamhet faktiskt hänger ihop med nästa gör arbetet ineffektivt.
- Folkhälsa är allas fråga, helhetsgreppet kan inte skjutas ut på enskild förvaltning.

Nuläge folkhälsa och social hållbarhet- kopplat till de 8 nationella folkhälsomålen

Nationella Folkhälsomål

2. Identifiera styrkor och svagheter

Fokusområden

Målområde 1 innehåller följande fokusområden:

- En jämlik mödra- och barnhälsovård
- En likvärdig förskola av hög kvalitet
- Metoder och medel som sätter barnens främsta i fokus

Att ge varje barn en bra start i livet är av stor betydelse för att minska ojämlikhet i hälsa över livsförloppet. Både faktorer under fosterlivet och under barndomen kan påverka hälsan tidigt såväl som senare i livet (1, 2). Fokus för målområdet är åldrarna 0–5 år, men det är viktigt att följa barns hälsa även under skolåldern.

Skolan är en arena som når alla barn och unga och har därmed en grundläggande roll i arbetet för en god och jämlik hälsa.

Målområde 2 innehåller följande fokusområden:

- En god lärandemiljö i skolan
- Ett likvärdigt utbildningssystem
- Att motverka skolmisslyckanden genom tidig identifiering och insats

Det finns ett starkt samband mellan utbildningsnivå och hälsa.

Lärande är en viktig faktor för hälsa, samtidigt som hälsa är en viktig faktor för lärande.

Kunskaper och kompetenser förvärvade genom utbildning ger bättre möjligheter till arbete och inkomst, men också till att stärka psykologiska och sociala resurser (1)

För att åstadkomma en god och jämlik hälsa är det viktigt att stärka människors egna möjligheter till sysselsättning. Att sakna ett arbete, men även dåliga arbetsförhållanden och brister i arbetsmiljön är faktorer som bidrar till ojämlikhet i hälsa.

Målområde 3 innehåller följande fokusområden:

- Att ha ett arbete
- Goda förutsättningar för ökad anställningsbarhet
- Goda anställnings- och arbetsförhållanden
- En hållbar arbetsmiljö

Styrkor:

HAL Hälsocenter

Familjecentral

Filial i Rydaholm

Kommande skärpning i skollagen gällande uppföljning av barn i förskoleålder (3-6 år)

Barnhälsostrukturen, barnhälsosteam, BHT Område, BHT förskola, BHT samverkan (regional och intern samverkan)

Utmaningar:

Tillgänglighet (t.ex fysisk, kulturell), jämlikhet

Styrkor:

Hög andel inskrivna barn i förskolan

Låg arbetslöshet

Campus (yrkesutbildningar), Teknikcenter, Smålands teknikcollege

Bidrag till studieförbunden

Samverkansforum

Utmaningar:

Likvärdighet inom våra skolor

Svårrekryterat till skolor i ytterområden – saknar gemensam strategi

Styrkor:

Lokal överenskommelse

Samverkansteamet

Sommarsysselsättning

Samverkan Ekonomiskt bistånd- AME: snabbare ut i sysselsättning.

Utmaningar:

Höga sjukskrivningstal internt Värnamo kommun
Vuxna biståndsmottagare (18+ år) med långvarigt ekonomiskt bistånd

Systematik kring praktik och arbetsträning i kommunen

1: Tidiga livets villkor

2: Kunskaper, kompetenser och utbildning

3: Arbete, arbetsförhållanden och arbetsmiljö

4: Inkomster och försörjningsmöjligheter

För att åstadkomma en god och jämlik hälsa är det viktigt att stärka människors möjligheter till egen försörjning, men också att stödja människor när deras egna ekonomiska resurser inte räcker till.

Målområde 4 innehåller följande fokusområden:

- Fördelning av inkomster i befolkningen
- Ekonomiska resurser för de med knappa ekonomiska marginaler och minskad långvarig ekonomisk utsatthet

Inkomst är ett vanligt mått när ojämlikhet i hälsa beskrivs, men sambandet är samtidigt komplext och kan ha flera olika förklaringar. Ohälsa och sjukdom påverkar inkomsten då individer med sämre hälsa har svårare att arbeta. Ekonomiska resurser sätter samtidigt ramarna för människors materiella standard och handlingsutrymme. Det kan till exempel handla om att ha råd med ett bra boende, möjligheter till hälsosamma levnadsvanor och deltagande i samhällslivet. Även barn och unga som växer upp i ekonomisk utsatthet drabbas.

5. Boende och närmiljö

Tillgång till ett bra boende och en god närmiljö är viktiga förutsättningar för en god och jämlik hälsa. Storlek och kvalitet på bostaden, samt sociala och fysiska faktorer i närmiljön är faktorer som har betydelse.

Målområde 5 innehåller följande fokusområden:

- Tillgång till en fullgod och ekonomiskt överkomlig bostad
- Bostadsområden som är socialt hållbara
- Sunda boendemiljöer på jämlika villkor

Våra levnadsvanor har betydelse för hälsan. För att åstadkomma en god och jämlik hälsa är det viktigt att stärka människors handlingsutrymme och möjligheter till hälsosamma levnadsvanor.

Målområde 6 innehåller följande fokusområden:

- Begränsad tillgänglighet till hälsoskadliga produkter
- Ökad tillgänglighet till hälsofrämjande produkter, miljöer och aktiviteter
- Stärka det hälsofrämjande och förebyggande arbetet med levnadsvanor i välfärdens organisationer

6. Levnadsvanor

Styrkor:

Låg andel invånare 0-19 år i ekonomiskt utsatta hushåll
Låg arbetslöshet jämfört med rikets snitt.

Utmaningar:

Vuxna biståndsmottagare (18+ år) med långvarigt ekonomiskt bistånd

Styrkor:

Trygghetsvandringar
Plan för bostadsförsörjning
- särskilt verka för behovet av boende för den växande gruppen äldre som inte kräver omsorg men trygghet och viss service.
Lägre andel trångboddhet i flerbostadshus jfr länet och riket

Utmaningar:

Sunda boendemiljöer på jämlika villkor

Styrkor:

Hälsocenter (FaR, KuR, satsningar mödravård, gravidhälsa, gruppträning/föreläsning)
EFG- en friskare generation
Föreningsbidrag
En väg in- hjälpa ungdomar att hitta rätt aktivitet.
Kultur Crew- Nationellt koncept
Samarbete kring grön fritid/friluftsliv (t.ex. Borgen, Sörsjö, MTB, Apladalen, Bor, Rydaholm)
Familjecentralen
Fritidsgård, Kulturskolan, Dansa för hälsa
Dagläger för unga
Föreningsbidrag
Föreningsvandring
HASP (elevhälsan)
Ungdomscoach
TSI
Mötesplatser omsorgsförvaltningen

Utmaningar:

Budgetfördelning och budgetuppföljning
Samsyn kring vilka satsningar som ska prioriteras och vilka som ska prioriteras bort
Siälvskattad hälsa lägre än ifr riket och länet

7: Kontroll, inflytande och delaktighet

Målområde 7 innehåller följande fokusområden:

- Ett jämlikt deltagande i demokratin
- Ett jämlikt deltagande i det civila samhället
- Arbetet för de mänskliga rättigheterna
- Sexuell och reproduktiv hälsa och rättigheter
- Ökad kontroll inflytande och delaktighet för vissa individer och grupper

Att vara del av ett socialt sammanhang, ha inflytande och kontroll över sitt liv är viktigt för människors hälsa. Sambanden är komplexa och kan ha flera förklaringsringar. Brist på inflytande och delaktighet kan påverka hälsan negativt, men sämre hälsa kan också påverka upplevelsen av kontroll, inflytande och delaktighet.

Styrkor

God beredskap gällande migration
Ungdomscoach
Föreningsbidrag
Medborgarinitiativ
Medborgardialoger och hearings
Hovslagargatan Rydaholm

Utmaningar:

Tillgänglighet och information internt och externt
Jämlikhet
Integration
Låg tillit till andra jfr länet och riket

8: En jämlik och hälsofrämjande hälso- och sjukvård

Målområde 8 innehåller följande fokusområden:

- Tillgänglighet för att möta olika behov
- Vårdmöten som är hälsofrämjande och skapar förutsättningar för jämlika insatser och resultat
- Hälso- och sjukvårdens hälsofrämjande och förebyggande arbete

• En god, tillgänglig och jämlik tandvård
• Att hälso- och sjukvården leder, styr och organiserar sin verksamhet i syfte att ge förutsättningar för en jämlik vård
Jämlik vård handlar inte om att ge samma vård till alla utan om att erbjuda alla hälso- och sjukvård utifrån behov och på lika villkor. De med störst behov ska ges företräde och hälso- och sjukvården ska arbeta för att förebygga ohälsa.

Styrkor:

Hög andel kariesfria 3-åringar

Utmaningar:

Avstått från tandläkarvård av ekonomiska skäl, högre andel än riket och länet
Hitta fungerande samverkansstrukturer med regionens verksamheter avseende förebyggande och främjande arbete.

§ 95 Dnr: KS.2024.204

Hyreskompensation Skogens förskola

Beslut

Kommunstyrelsen beslutar

att ge servicenämnden kompensation för ökade hyreskostnader för måltidsservice med 473 000 kronor för år 2024,

att ge barn- och utbildningsnämnden budgetkompensation årligen med 516 000 kronor från och med 1 januari 2025, samt

att finansiering sker ur kommunstyrelsen pott för ökade hyreskostnader.

Ärendebeskrivning

Serviceförvaltningen har i tjänsteskrivelse den 13 februari anför följande. Beslut i kommunfullmäktige gällande projekt för nybyggnation eller renovering av kök, kan generera ökade hyreskostnader. Dessa kostnader ska enligt Plan för ekonomisk styrning – måltidsservice, räknas in i portionspriset. De ökade kostnaderna för år ett (1) läggs på servicenämnden för att sen flyttas över till berörd kund/nämnd år två (2). Under januari 2024 har byggnationen av ny förskola avslutats. Teknik och fritidsförvaltningen har via ett nytt hyresavtal uppgett en ny preliminär hyra för kök på nybyggda Skogens förskola från 1 februari 2024. Servicenämnden begär 472 207 kronor i kompensation för ökad hyreskostnad för måltidsservice för kök på Skogens förskola för perioden 1 februari 2024 till 31 december 2024. För intern kunds räkning (barn- och utbildningsförvaltning) årligen 515 136 kr kronor i kompensation för ökad hyreskostnad för kök på Skogens förskola från och med 1 januari 2025. Då hyrorna är preliminära kan servicenämnden efter byggprojektets slutreglering, återkomma med ytterligare begäran om kompensation.

Servicenämnden har den 21 november 2024, § 5 beslutat att föreslå kommunstyrelsen besluta

att begära kompensation för ökad hyreskostnad för måltidsservice motsvarande 472 207 kronor för år 2024

att begära kompensation för ökad hyreskostnad för intern kund – BUF motsvarande 515 136 kronor för år 2025 och årligen.

Yrkanden

Ordföranden yrkar att kommunstyrelsen beslutar

att ge servicenämnden kompensation för ökade hyreskostnader för måltidsservice med 473 000 kronor för år 2024,

att ge barn- och utbildningsnämnden budgetkompensation årligen med 516 000 kronor från och med 1 januari 2025, samt

att finansiering sker ur kommunstyrelsen pott för ökade hyreskostnader.

Beslutet skickas till: ekonomiavdelningen och servicenämnden.

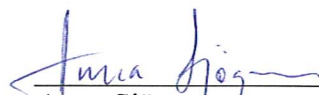
- Plats och tid:** Kommunfullmäktigesalen, kl. 15.00-17.00
- Beslutande:** Filip Wihren Andersson, omsorgsnämnden, ordförande
Margareta Lindahl, omsorgsnämnden
Fredrik Lingskog, kommunstyrelsen
Gottlieb Granberg, teknik- och fritidsnämnden
Lennart Ottosson, HRF
Lars-Åke Sandberg, PSO
Mikael Andersson, DHR
Kerstin Berggren, FUB
Maria Grimstål, Autism- och Aspergerförening
Margareta Boode, SRF
- Ersättare:** Britt Karlsson, FUB
Mats Karlsson, SRF
- Övriga deltagande:** Dan Lundgren, omsorgschef
Anna Sjögren, sekreterare
Giovanni Rojas, Länsstyrelsen

Justeringens plats och tid: Omsorgsförvaltningen, Värnamo, 2024-02-


Sekreterare:

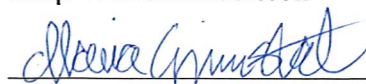
Paragrafer: 1–10

Ordförande:


Anna Sjögren

Justerare:


Filip Wihren Andersson


Maria Grimstål

KTR § 1

Upprop

Sekreteraren håller upprop.

KTR § 2

Fastställande av dagordning

Dagordningen fastställs.

KTR § 3

Val av justerare

Maria Grimstål väljs till justerare för dagens möte.

KTR § 4

Genomgång av föregående protokoll

Uppföljning § 31 Parkeringssituationen och betalsystem

Vilket betalsystem som ska användas på kommunens parkeringar som idag är myntbelagda, är ute på upphandling. När det gäller P-skiva så finns idag inget beslut om det kommer att införas, men man diskuterar det. Det finns beslut om zonindelning av parkeringar och där kommer nog ett förslag om utökad parkeringsbetalning. Rådet lyfter fram att man önskar bättre uppmärkning av parkeringar.

Gottlieb framhåller även vikten av en besöksparkering till stadshuset på kyrktorget och önskar att rådet är aktiva i detta. Kommunstyrelsen äger denna fråga.

Rådet uttrycker oro över el-mopeder/cyklar/scooter som kör på gångbanor och parkerar överallt. När det gäller denna verksamhet så är den mer uppstyrd nu, man får t.ex. inte parkera varsomhelst utan då utgår böter.

Uppföljning § 31, Taktill utställning

Ingen taktill utställning planeras.

Uppföljning § 31, Skolsituationen: rastvakter, trygghet, skolbuss, hemmasittare mm

Ingen representant från BUN eller MBF så frågan skjuts till nästa möte.

Uppföljning § 31, Sörsjöområdet, skyltning mm

Layout och skyltar är klara och ska skickas till tryckning. Även fundamenten är klara och kommer sättas upp när tjälen gått ur jorden.

Uppföljning § 31, Hörslinga Sjösala

Enligt de uppgifter som Dan fått från Finnvedsbostäder så fungerar slingan. Lennart poängterar att han får signaler att det fortfarande inte fungerar och undrar om det beror på att personalen inte fått utbildning. Eftersom detta

inte är en kommunal angelägenhet så rekommenderas att man ringer själv till Finnvedsbostäder i denna fråga.

KTR § 5

Reglemente Tillgänglighetsrådet

Inför varje ny mandatperiod ska reglementet antas, detta gjordes inte 2023. Reglementet skickades ut med kallelsen och alla uppmanas läsa igenom samt komma med eventuella ändringar i texten för att kunna uppdatera reglementet på nästa möte.

KTR § 6

Tillgänglighetsfrågor

6.1 Förklaring av hur larmsystemet fungerar. Skillnader mot det gamla systemet, kostnader, trygghet.

Dan informerar att man ska pröva Careiums trygghetslarm inom funktionshinderomsorgen, samma som används i hemtjänsten. Man tittar även på Phoniro, larmsystem som används på de särskilda boendena. Från dessa system kan vi göra avrop.

Rådet ställer frågan vad som händer med larmteamet?

Dan svarar att vi behöver bygga en larmorganisation som kan möta alla medborgare i hela Värnamo kommun. Larmteamet opererar bara i Värnamo tätort. Man har även sett brister på helger och röda dagar. Avrop från gällande system och enligt beräkningar en ökad kostnad på ca 140 000 kr/år men en liten kostnad om man jämför med personalkostnader.

I stället för att ringa till larmteamet kommer operatören på Careium att ringa direkt till hemtjänstlagen.

Rådet frågar hur man ska få luft i schemat för att ta larm när man arbetar efter fulla scheman idag? Rådet är rädd att inställetiderna blir längre.

Dan kommer att undersöka om det finns några riktlinjer för inställetider på larm.

Det kommer att göras en pilot på 4 veckor i april, för att testa och utvärdera hur det kan fungera med hemtagningsteam och att hemtjänstlaget tar larmen. Återkoppling på detta vid nästa möte.

6.2 Hur påverkar 11-timmars dygnsvila. Samrådsgrupp? Daglig verksamhet, planering? Besparingar – hur?

11-timmars dygnsvila

Rådet framhäver att det ställer till mycket bekymmer med de scheman som personalen arbetar efter idag samt att det har varit mycket dålig information vad som påverkas av 11-timmars dygnsvilan.

Dan informerar att vite utgår om vi inte följer dygns- och veckovila. Gäller även vikarier. Har man gått över sin tid ska man även få kompensatorisk vila. Givetvis måste alternativ hittas så brukarna frihet inte hämmas.

Exempel förs fram att brukare inte kan komma hem sent för då får de inte

hjälp med att lägga sig.

Rykten går även att många omsorgspersonal säger upp sig på grund av att man inte vill arbeta så många helger, men enligt Dan stämmer inte detta.

Rykten går även att det finns många vikarier, vilket är oroande.

På frågan om kommunen kunde söka dispens, så gäller bara det en viss tid (4-6 månader) så det är inget alternativ. Vi måste arbeta utifrån de lagkrav som finns.

Samrådsgrupper

Rådet lyfter fram att i kommunen ska det finnas samrådsgrupper. Dan lovar att titta på detta.

Rådet vill även påpeka att fritidsalmanackan saknas oerhört. Dan kan ej svara på vad som kommer ske med fritidsalmanackan.

Daglig verksamhet

Rådet anser att neddragningen inom daglig verksamhet kommer bli en stor påverkan på brukarnas liv. Frågan är dock vad som är daglig verksamhet och vad som är en fritidsaktivitet.

Från 2015 till 2022 har kostnaderna inom daglig verksamhet ökat så Värnamo kommun ligger nu på 7:e plats i Sverige. Man ser även en överkapacitet av personal gentemot brukare. Utifrån detta har nämnden tagit beslut om en neddragning av daglig verksamhet. Inom politiken finns en bred diskussion om daglig verksamhet, vilket troligtvis kommer leda till en förtydligande av avtalet mot både externa och kommunala utförare. Man tittar även på en revidering av resursersättningen.

När det gäller den kommunala dagliga verksamheten så ser man bland annat över fastigheter och antalet grupper.

Rådet vill att man gör en riskbedömning för att vara säkra på att man gör rätt val.

Ordförande poängter att ersättningsnivåerna är viktiga och det är det som man får utgå ifrån. Han kommer att ta upp denna fråga i nämnden och kommer att återkoppla till nästa sammanträde den 15 maj.

Rådet önskar att man tittar på de verksamheter som fungerar bra.

KTR § 12

Kort information från kommunen

Omsorgsnämnden

Dan informerar:

- Prognosen är på -40,5 miljoner kronor men de senaste siffrorna visar på -40 miljoner. Det är bland annat en positiv avvikelse på administrationen/ledningen med 6 miljoner.

Nu tittar man framför allt på daglig verksamhet, konsultkostnader och ofinansierade tjänster (statsfinansierade som blivit fasta tjänster).

Det har även skett en tydlig minskning av bemannings-sjuksköterskor.

- Rådet frågar om det finns några riktlinjer gällande utredningstiden, vilket Dan kommer kolla upp. Dan informerar även att Myndighet är

mycket pressat nu.

Kommunstyrelsen

Fredrik informerar att 2023 präglades av att få budget i balans. Man når ej målet på 2,5% vinst men man går med vinst. 2024 ser mycket tufft ut på grund av inflationsläget och räntorna. Det väntas dock bli en ljusning 2025. Fredrik konstaterar att det är ett allvarligt läge i kommunen, men på grund av starka år bakåt så ser det ändå bra ut. Fredrik lyfter även fram det faktum att Värnamo kommun blivit årets friluftskommun.

Barn- och utbildningsnämnden

Ingen representant.

Kulturnämnden

Ingen representant.

Samhällsbyggnadsnämnden

Ingen representant.

Servicenämnden

Ingen representant.

Teknik- och fritidsnämnden

Gottlieb var tvungen att avvika efter det att han svarat på uppföljningsfrågorna.

Medborgarnämnden

Ingen representant.

KTR § 8

Representant till trafik- och tillgänglighetsrådet

Magnus Larsson har anmält sitt intresse och kommer bli rådets representant och kommer anmälas in till Erik Andersson på Länstrafiken som efterfrågat en representant.

KTR § 9

Övriga frågor

9.1 Förfrågan om vi kan ändra mötestiden den 15 maj till 14-16 för att Funktionsrätt har årsmöte kl.18 i Jönköping

Rådet ställer sig positiv till att ändra mötestiden och beslut togs att ändra alla mötestider under 2024 till kl.14.00-16.00.

På frågan om vi kunde ändra dag, så kommer ingen ändring att ske under detta år.

9.2 Fråga från Linus Enochson, Teknik- och fritidsförvaltningen – som önskar någon att bolla frågor med kring tillgänglighet

Mikael Andersson anmäler sitt intresse. Ordförande kontaktar Linus.

9.3 Skapa ett tillgänglighetspris /förslag från Fredrik

Rådet är positivt till detta och kommer tittar på någon form av tillgänglighetspris.

9.4 Kaffestuga i Apladalen

Nuvarande hyresgäster har sagt upp avtalet och nu arbetar man för att hitta en ny lösning. Man arbetar på många olika fronter. Fredrik tar med sig frågan till Gottlieb.

KTR § 10

Ordförande avslutat dagens råd och hälsar Giovanni välkommen med sin presentation gällande *Uppföljning och kartläggning av kommunernas och Regionens funktionshinderspolitiska stödbehov och nulägesrapport 2023.*

Plats och tid: Tingshussalen, Tingshuset, Värnamo
Kl. 09.00-11:30

Beslutande: Filip Wihren Andersson, omsorgsnämnden, ordförande
Håkan Johansson, kommunstyrelsen
Rolf Zimmergren, kulturnämnden
Michael Andersson, servicenämnden
Gottlieb Granberg, teknik och fritidsnämnden
Karl-Mats Bodestad, överförmyndarnämnden
Märit Johansson, PRO Värnamo
Irene Lilja, PRO Värnamo
Anita Adesund, PRO Bredaryd
Bengt Einarsson, SPF Bor/Rydaholm
Gunborg Lindblad, PRO Rydaholm
Anna-Lisa Johansson, SPF Värnamo
Irene Malm, SPF Forsheda ersättare
Inger Gustavsson, RPG
Brita Johansson, SKPF

Övriga deltagande: Dan Lundgren, Tf omsorgschef
Kristina Rindert, sekreterare
Brita Berglund, ersättare SPF Värnamo
Bertil Nilsson, patientnämnden §51
Anna Stålkranz, patientnämnden §51

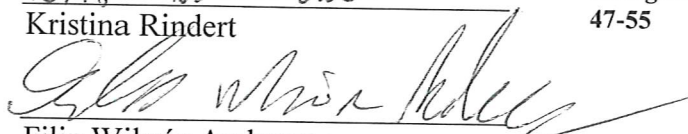
Justeringens plats och tid: Omsorgsförvaltningen, Värnamo, 2024-

Sekreterare:



Kristina Rindert

Paragrafer:
47-55

Ordförande:


Filip Wihren Andersson

Justerare:


Irene Lilja

KPR § 47

Upprop

Sekreterare Kristina Rindert håller upprop.

KPR § 48

Fastställande av dagordning

Inga tillkommande ärenden.

KPR § 49

Ständig justerare

Irene Lilja.

KPR § 50

Genomgång av föregående protokoll

Ärenden kvar från sammanträdet 22 november 2023:

Inbjudan till föreläsare inom SoL, Dan Lundgren.

En inbjudan till en föreläsning med Anna Fritzheimer, verksamhetschef på socialtjänsten i Gislaveds kommun (tidigare jurist) bifogas protokollet.

Se bilaga 1.

Lokal meddelas senare.

KPR § 51

Tema

Information om patientnämndens uppdrag lämnades av Bertil Nilsson ledamot i patientnämnden och Anna Stålkranz tjänsteperson i patientnämnden.

Informationen de gav bifogas protokollet. Se bilaga 2.

KPR § 52

Ekonomi – budget

Håkan Johansson, kommunstyrelsen, informerade rådet om Värnamo kommuns ekonomi. Årsresultat för 2023 slutade på ca +40,2 mkr vilket anses som ett bra resultat då budgetprognosen var +44.3 mkr.

De stora nämnderna ligger på ca -66 mkr tillsammans och nämnderna arbetar aktivt med att få budget i balans.

Värnamo kommun har stora investeringar att göra och man lånar pengar till detta. Räntorna på lånen ökar och vi behöver ett större överskott för att betala de investeringar som görs.



Justerare

KPR § 53

Information förvaltningschef

Omsorgsförvaltningen har sedan hösten 2023 tagit över Bemanningenheten och där pågår arbetet med att skapa en enhet som stöttar verksamheten med timvikarier.

Tre verksamhetschefer är sedan en tid anställda på omsorgsförvaltningen och i verksamheten upplevs detta positivt då man får ett bra stöd.

Man ser även över digitala lösningar inom verksamheten.

KPR § 54

Pensionärsorganisationerna önskar samtala om:

-Kommunens krisberedskap?

Håkan Johansson KS informerar

Håkan visar broschyren om "krisen eller kriget kommer" den innehåller information som alla hushåll ska känna till. Broschyren delades ut till samtliga hushåll 2018. Vi som enskilda invånare har ett eget ansvar att förbereda oss att vara förberedda på att klara minst 3 dagar med mat, vatten, el, med mera.

Det kommer en ny upplaga av broschyren hösten 2024, i den säger man att alla bör förbereda sig så att man klarar sig en vecka, tillsammans med närboende.

Kommunen har ansvar för att upprätthålla alla verksamheter. Plan för trygg och säker kommun finns att läsa på kommunens hemsida, dessa ska vara kända i alla verksamheter.

IT attacker- ska finnas back upp och administrativa rutiner.

El försörjning- varje energibolag har rutiner på vad som ska göras vid elavbrott exempelvis om det gäller människors liv och hälsa måste det finnas rutiner vad som ska prioriteras.

*Skyddsrum-*information kan man hitta på MSB, myndigheten för samhällsskydd och beredskap länk bifogas [Skyddsrumskarta \(msb.se\)](https://www.msb.se)

-Vilka styrdokument arbetar man efter idag inom äldreomsorgen?

Dan Lundgren informerar om att man inom förvaltningen arbetar med lagstyrda dokument och rutiner.

-När LEIF försvann vad ersätter?

Grunduppdraget är att genomföra en god vård och omsorg och det upprättas en genomförandeplan till varje brukare som ska följas för att uppnå detta. Att man inte använder termen LEIF längre gör ingen skillnad på omsorgen till brukaren.

-Hur styrs hemtjänstpersonalens tid efter biståndsbeslut, minutstyrning?

Tiden som personalen inom hemtjänsten är hos brukaren är tid som beviljats utifrån vilken insats som ska utföras.

Förutsättningarna inom hemtjänsten förändras ofta och scheman måste därmed ändras och fastställas utifrån vilka brukare och insatser som man har.

Personalen har ett planeringsverktyg som heter PLAN där de kan följa ett schema vilka brukare man har vilka insatser som ska göras.

Jh.

Justerare

G

-Trygghetsboende, hur ser planerna ut?

Dan Lundgren meddelar att för tillfället är det ett svalt intresse av att bygga trygghetsboenden på grund av dyra byggkostnader. Finnvedsbostäder är inne på bostadsrätts tankar, men avvaktar för att det blir för dyrt.

- Förändringar i fritidsverksamheten på Linneberg?

2020 beslutade omsorgsnämnden att alla särskilt boende ska ha samma förutsättningar och att alla ska kunna ta del av fritidsaktiviteterna och inte endast några få boenden. Den förebyggande enheten ska se över att alla får ta del av aktiviteterna som sker på särskilt boende och de ska finnas ombud på boenden med uppdrag att utföra aktiviteter. Det finns aktivitetsamordnare som ska samordna aktiviteter under året.

Bengt Einarsson, SPF önskar information angående hemtjänstindex på nästa sammanträde den 15 maj.

Pensionärsorganisationerna har en sammanställning från deras samrådsmöte i november 2023 där frågan kring AI inte blivit besvarad, detta läggs till dagordning till nästa sammanträde med pensionärsrådet den 15 maj 2024. Se bilaga 3

KPR § 55

Kort information från nämnderna***Omsorgsnämnden***

Sandra Viktorin börjar som ny förvaltningschef den 1 mars.

Kulturnämnden

Värnamo är utsedd kulturkommun och vi ligger i topp med vår kulturverksamhet.

Konsten i kommunen måste underhållas det kostar mycket pengar och tyvärr har det varit en hel del skadegörelse.

Samhällsbyggnadsnämnden

Ej närvarande

Medborgarnämnden

Placeringar har minskat något men är dyra.

15 barn i familjehem.

Arbetar med att hitta bostäder till bostadslösa.

Sjukfrånvaron minskat något.

Inga konsulter efter månadsskiftet,

Man har ett gott arbetsklimat.

Finns inga vräkta barn.

Överförmyndarnämnden

Ekonomi - litet överskott.

Tillsyn av länsstyrelsen har gjorts och de var nöjda.

J L.

Justerare



Serviceämnden

Inget nytt

Teknik och fritidsämnden

Investeringar för ca 2 miljarder behöver göras.

Snöröjningen har haft problem i vinter.

Man arbetar med frågan ”hur göra övergångsställen säkrare”?

Värnamo har utsetts till årets friluftskommun.

Jh.

Justerare

