

Styrelse/Nämnd: Kulturnämnden

Dag, tid: 2024-04-24, kl. 14:00

Plats: Kulturförvaltningen

Övrigt:

Ärenden:	Dnr:	Sida:
Beslutsärenden		
1 Remiss Folkhälsa och social hållbarhet	KN.2024.15	3 - 40
2 Kulturstipendium 2024	KN.2024.12	41
Beredningsärenden		
3 Budgetuppföljning per den 31 mars 2024	KN.2024.17	42 - 43
4 Ansökan om arrangemangsbidrag 2024"Mozarts Requiem"	KN.2024.18	44 - 45
5 Restaurering av Värnamo Lilja	KN.2024.3	46
6 Drivmedel till bokbil	KN.2024.19	47
Informationsärenden		
7 Visning av bokbilen		
8 Kultur understödd rehabilitering		
9 Vandalorum redovisning Kulturdatabasen 2023	KN.2024.16	48 - 79
10 Förvaltning		
11 Biblioteksutveckling		
12 Konst		
13 Rapporter		
14 Meddelande		80 - 84
15 Övrigt		

2024-04-24

2
2(2)

Raymond Pettersson
Ordförande

Veronica Gustafsson
Sekreterare

Remiss Folkhälsa och social hållbarhet

Ärendebeskrivning

Kommunstyrelsen beslutade den 17 januari 2023, § 2 att tillsätta en projektresurs för att under 2023 arbeta fram en nulägesbild kopplad till folkhälsa och social hållbarhet, att utifrån nulägesbilden skapa ett strategiskt perspektiv under 2024 samt att ta fram en samordningsmodell för långsiktiga prioriteringar för folkhälsa och social hållbarhet.

Kommunledningsförvaltningen har i december 2023 inkommit med utredningen ”Social hållbarhet och folkhälsa Värnamo kommun 2023 – Vems behov styr?”.

Kommunstyrelsen behandlade ärendet den 19 december 2023, § 413 och beslutade att godkänna utredningen, samt att uppdra till kommunledningsförvaltningen ta fram förslag på fortsatt arbete inom folkhälsa och social hållbarhet samt föreslå omfattning, finansiering och målsättning för eventuell fortsatt projektanställning till kommunstyrelsens sammanträden den 16 januari 2024.

Kommunstyrelsen beslutade den 6 februari 2024 att remittera förslaget till samtliga nämnder för yttrande. Av yttrandet ska framgå hur respektive nämnd ser på förslaget att tillsätta en central resurs för samordning och uppföljning av arbetet med social hållbarhet, samt att yttrandena ha inkommit till kommunstyrelsen senast 30 april 2024.

Beslutsförslag

Kulturförvaltningen föreslår kulturnämnden besluta

att ställa sig bakom förslaget att tillsätta en central resurs med omfattning 50 procent på kommunledningsförvaltningen med målsättning att samordna och följa upp dimensionen social hållbarhet, samt

att överlämna ärendet till kommunstyrelsen.

Lars Alkner
Förvaltningschef

Sammanfattning

Kommunen har i uppdrag att medverka till att det nationella folkhälsomålet nås; Att skapa samhälleliga förutsättningar för en god och jämlik hälsa i hela befolkningen och sluta de påverkbara hälsoklyftorna inom en generation.¹ Kommunen har möjlighet att påverka ett antal faktorer för hälsa; till exempel utbildning, försörjningsmöjligheter, närmiljö, levnadsvanor och delaktighet. Det krävs uppföljning och analys för att hitta de förändringar som får störst utväxling. Det är inte bara en fråga om livskvalitet, utan också om kostnadseffektivitet ur ett samhällsperspektiv. Att satsa på förebyggande arbete för en bättre folkhälsa, att planera arbetet och följa upp de insatser som ges. En orsak till utredningen är att få veta hur Värnamo ligger till utifrån det övergripande nationella folkhälsomålet samt hur kommunen står sig i fråga om de åtta nationella folkhälsområdena.

För att få fram ett underlag till kommunstyrelsen har utredningens frågeställningar handlat om att kartlägga vilka verksamheter som finns inom Värnamo kommun som arbetar med insatser som kan relateras till folkhälsa idag, hur samverkan fungerar i förhållande till dessa insatser samt hur kommunen ligger till i fråga om de indikatorer som följs kopplat till de 8 nationella folkhälsomålen Detta för att i nästa led komma med ett förslag på hur frågorna kan samordnas.

Information har i huvudsak inhämtats från styrdokument, aktuella rapporter och forskning inom området, regionala nätverksgrupper samt genom samtal och träffar med representanter från förvaltningarna.

Resultatet visar sammanfattningsvis att Värnamo kommun har förhållandevis många insatser som kan relateras till folkhälsa. Det framkommer dock stor förbättringspotential när det kommer till att förflytta insatser som rör hälsa till att systematiskt erbjudas på gruppnivå för att på så sätt ha en mer främjande, preventiv riktning. I andra kommuner finns många goda exempel på hur man arbetar från vilka Värnamo kan hämta inspiration i det fortsatta utvecklingsarbetet. Slutsatserna blir följande:

- Kommunen har mycket att erbjuda men brister i systemtänk och analys vilket bidrar till ineffektivitet, både för den enskilde, ekonomiskt och organisatoriskt för kommunen.
- Politisk styrning behövs i form av en tydligt formulerad riktning och ett mål gällande folkhälsa om kommunen vill åstadkomma en förflyttning/förändring gällande det.
- Styrning, samordning och säkerställd uppföljning utifrån en sådan politisk riktning behövs på tjänsteorganisationsnivå
- Modell för systematisk tvärspektoriell analys och uppföljning behövs
- Folkhälsa och social hållbarhet kräver långsiktighet, det handlar om 10–20 års perspektiv. För detta krävs kollektiv resiliens, förändrade förutsättningar i kommunens system, samt att kommunen arbetar på ett annat sätt med tvärspektoriella frågor. Detta givet att kommunen vill ha andra resultat såsom möjliggöra trygga, positiva mötesplatser för olika målgrupper, äldre som håller sig friska längre, barn som klarar sin skolgång eller föräldrar som får stöd i sitt föräldrauppdrag.

Värnamo ligger bra till på en del av de nationella indikatorerna just nu. Detta kan göra att det känns oangeläget att förändra något i arbetet. Kommunstyrelsen har dock fattat beslut om att tidiga samordnade insatser är ett prioriterat perspektiv. Perspektivet kommer att kräva mycket arbete vad gäller förankring och samordning för att det ska nå ut i alla led. Att börja eller komma in tidigt är i sig att arbeta mer hållbart.

¹ [Nationella folkhälsomål och målområden — Folkhälsomyndigheten \(folkhalsomyndigheten.se\)](http://www.folkhalsomyndigheten.se)

Inledning

”I det goda livet har människor en bostad, hälsa och är friska. De har ett arbete så att de kan försörja sig. De har en aktiv och levande fritid med kulturella inslag. De känner trygghet och ser att livet har en mening. Det handlar inte enbart om jobb, om bostad, om skolresultat, hälsa eller frånvaro av våld i vardagen. Allt detta hänger samman i en helhet som är större än summan av de ingående delarna.” (Ingvar Nilsson, 2022)

Folkhälsa är allas fråga. Med alla åsyftas här alla verksamheter i kommunkoncernen. Den är det för att det inte kan vara på något annat sätt. Detta då hälsa och ohälsa har många påverkansfaktorer och i grunden är komplext. När olika aktörer med uppgift att rekreativa, samhällsbygga, utbilda, behandla eller ge insatser med utgångspunkt från olika grunduppdrag behöver det göras med ett gemensamt mål i sikte. Det behöver göras utifrån en kultur som innebär att varje medarbetare tar ansvar för sitt uppdrag men också för steget innan och efter i ”kedjan” och där detta sker utifrån en förståelse för att allt som levereras ska levereras med människan i fokus

Mycket i kommunens verksamheter är inbyggt och gratis, till exempel klarar sig de flesta barn i en skolklass ganska bra i livet, har ett stort och sunt nätverk, en stimulerande fritid osv... Många äldre har anhöriga som vårdar, besöker och främjar den äldres hälsa på olika sätt. En stor andel av kommunens invånare har resurser att delta i samhällslivet och hålla sunda levnadsvanor. Kommunen har också ett starkt batteri av entusiastiska ideella organisationer och föreningar som är redo att vara en rejäl fog i det sociala hållbarhetspusslet om de så tillåts.

När olika aktörer internt på kommunen eller tillsammans med externa aktörer ska samverka kring en tvärssektoriell fråga, en enskild eller en familj framkommer i samtal med olika förvaltningar en känsla av att systemet och systemförståelsen brister. Står det inte exakt på vår uppdragsbeskrivning eller rymms på en helt egen budgetpost med fetmarkerad stil blir det ofta svårt när vi ska agera tillsammans. Här åsyftas inte enskilda eldsjälar och inte heller samverkan som byggs på det relationella, där någon lyckas skapa kontakt med rätt person och därigenom får något att hända. Utmaningen ligger i att få till systematiken, och i att uppnå en förståelse för att verksamheterna ingår i samma koncern och därmed har samma mål. Vidare finns en utmaning i att mycket är personbundet snarare än funktionsbundet. Med en tydlig riktning för vad:et och styrning kring hur:et skulle kommunens verksamheter och insatser kunna fungera på ett sätt som blir mer effektivt. När kedjan brister på ett eller flera ställen och verksamheterna inte har en gemensam riktning och styrning för att avhjälpa detta tvingas verksamheterna in i akutprioriteringar där slutresultatet ofta landar i reaktiva, hutlöst dyra alternativ eller där kommunen måste skära ned på kultur, främjande insatser, det preventiva.

Den nulägesbild som framträtt under processen gör gällande att kostnader för reaktiva insatser ligger långt högre än kommunens kostnader för det förebyggande och främjande arbetet. Kommunen erbjuder en stor variation av insatser för kommunens invånare, några av dem lagstyrda, några på enskilda verksamheters initiativ och samverkansförmåga. Insatserna planeras eller utvärderas inte på ett systematiskt sätt. De medborgarundersökningar, brukarenkäter, elevenkäter, och medarbetarenkäter som görs analyseras inte samlat och gemensamt med utgångspunkt i gemensamma mål eller långsiktig hållbarhet utan faller på respektive verksamhet/förvaltning att arbeta vidare med. Det ger en känsla av att högerhanden inte alltid vet vad vänsterhanden gör eller som det faktiskt också är; kommunen erbjuder många insatser, ambitionsnivån hög men det sitter inte ihop och kommunen vare sig arbetar eller analyserar på ett sätt som gör att det tydligt framgår vilka målgrupper och åtgärder som bör prioriteras för att vi ska verka proaktivt för hållbarhet och jämlikhet. Det är mer effektivt att samplanera. Det är mer effektivt att främja och förebygga. Det är mer effektivt att fånga det uppenbara tidigt och att bygga för långsiktighet.

Innehåll

Sammanfattning	1
Inledning	3
Uppdrag gällande folkhälsa och social hållbarhet	6
Avgränsningar	7
Social hållbarhet och folkhälsa	7
Vision, värdegrund och övergripande mål	8
Generella utmaningar	8
Styrdokument av vikt	9
Nationella	9
Regionala	9
Relaterade styrdokument Värnamo kommun	9
Nuläge	10
Skolan	11
Kartläggning utifrån de nationella folkhälsomålen	11
Resultat	11
Specifika utmaningar i Värnamo kommun	12
Goda exempel i Värnamo kommun	12
Kulturunderstödd rehabilitering (KuR)	12
Fysisk aktivitet på recept (FaR)	13
Redan i rullning	13
Nära vård	13
Övrigt	17
Yttre faktorer som kan påverka arbetet framöver	17
Ny socialtjänstlag	17
I korthet omfattar förslagen i ny socialtjänstlag följande	17
Strategi för psykisk hälsa	17
Samordningsmodell	18
Finansieringsmodell	19
Popcornstrategi eller långsiktighet?	20
Förslag på framtida arbetsätt	20
Utvecklingspotential	21
Förslag till vidare utredning	21
Slutsatser	23

Uppdrag gällande folkhälsa och social hållbarhet

Kommunstyrelsen beslutade 16 augusti 2023:

- **att** uppdra åt kommunledningsförvaltningen att senast 2022-12-31 redovisa ett underlag för utformning av ett strategiskt uppdrag avseende folkhälsa och social hållbarhet som även omfattar en samordning av nära vård, tidiga samordnade insatser, hälsosam uppväxt i Värnamo och ungdomscoacher
- **att** under 2022 avsätta 190 000 kronor ur medlen för kompetens- och verksamhetsutveckling, för att finansiera framtagandet av underlag.

När tiden för uppdraget löpt ut kvarstod följande frågor varför kommunstyrelsen den 20 december 2022 fattade beslut om ett nytt uppdrag inför 2023:

- **att** arbeta fram en nulägesbild och identifiera kommunens styrkor, utvecklingspotential och vad som behöver förbättras kopplat till folkhälsa och social hållbarhet, samt att förmedla detta till förvaltningarna,
- **att** utifrån framtagna nulägesbild skapa ett strategiskt perspektiv som implementeras under 2024 där tydligt mål och indikatorer framgår,
- **att** ta fram en samordningsmodell för långsiktiga prioriteringar för folkhälsa och socialhållbarhet,
- **att** avsätta 600 000 kronor från medlen för folkhälsa och social hållbarhet och tillsätta en projektresurs under 2023 för att arbeta fram ovanstående.

Avgränsningar

Uppdragsformuleringen och tidsramen för utredningen har inte gett utrymme för någon djupgående studie av relaterade styrdokument. En kort översyn har gjorts för att avgöra kopplingen till folkhälsa och social hållbarhet samt för att kunna konstatera att den delen i styrkedjan skulle behöva samordnas för att etablera en tydligare riktning. Riktlinjer som kan kopplas till ovan perspektiv omnämns inte här.

Uppdragsformuleringen utesluter analys av möjliga strukturförändringar gällande hur kommunen organiserat sig.

Ekonomi eller ekonomiska strukturer har inte varit en primär del i utredningsuppdraget. Därför tas i resultatet endast hänsyn till hur en framtida fördelningsmodell av medel ur potten för folkhälsa och social hållbarhet kan se ut. Dock med vissa kommentarer kring inbyggda utmaningar i de ekonomiska och organisatoriska strukturerna som eventuellt påverkar den kollektiva förmågan att tänka människan i fokus eller tänka koncern i stället för enskild verksamhet. Förslag ges på en organisatorisk samordningsmodell.

Social hållbarhet och folkhälsa

Social hållbarhet är en av tre dimensioner av hållbarhet, där miljömässig och ekonomisk hållbarhet är de andra två dimensionerna.

Ett socialt hållbart samhälle kännetecknas av jämlika levnadsvillkor och en god folkhälsa, det vill säga, en god och jämlik hälsa, utan orättfärdiga skillnader.

Ett socialt hållbart samhälle är också inkluderande och tolerant och kännetecknas av att människor har tillit till varandra och till samhället och att de är delaktiga i samhällsutvecklingen.²

En god folkhälsa innebär att så många som möjligt i samhället har en bra fysisk och psykisk hälsa. Befolkningens hälsa ska också vara jämlikt fördelad mellan olika grupper i samhället. En befolkning som är frisk och mår bra skapar bättre förutsättningar för välbefinnande och ökad tillväxt genom minskad sjukfrånvaro, ökad sysselsättning, högre produktivitet och minskade behov av vård och omsorg.³

Kommunerna har ett ansvar för det lokala folkhälsoarbetet genom att planera, genomföra och följa upp hälsofrämjande och sjukdomsförebyggande insatser. I flertalet kommuner leds och samordnas folkhälsoarbetet i lokala råd eller samverkansforum.

Sammanställningen av råden utgår från varje kommuns egna förutsättningar. Det är viktigt att varje kommun formulerar sina mål och prioriteringar för folkhälsoarbetet.⁴

Vision, värdegrund och övergripande mål

Kommunens vision, Värnamo kommun - den mänskliga tillväxtkommunen, och värdegrund ger goda förutsättningar för arbete utifrån alla tre hållbarhetsdimensioner. Värdegrunden gör gällande att medarbetare oavsett uppdrag, roll eller funktion har som gemensam uppgift att:

- sätta behov och intresse hos de vi är till för i centrum
- ta ett aktivt ansvar för att utveckla verksamheten och oss själva
- respektera varandras åsikter, roller och funktioner
- verka för att alla ska uppleva arbetsglädje, kunna sätta in sitt arbete i ett större sammanhang, trivas och känna yrkesstolthet.
- samverka och ta tillvara varandras kompetenser

De fem värdegrundsmeningarna kan förkortas i fem värdeord.

De blir då i ordning som följer:

M - Människan i fokus

U - Utveckling

R - Respekt

A - Arbetsglädje

S - Samverkan

På det sättet bildas ordet MURAS. En murad värdegrund som bildar den grunden som verksamheten är byggd på. Värdegrunden ger i nästa led väldigt goda förutsättningar för samverkan och för möjligheten att arbeta på ett annorlunda sätt.

Utmaningar

Ledning och styrning i tider av förändring är komplext särskilt med rådande omvärldsläge där det generella och strukturella våldet tycks öka och krypa lägre ner i åldrarna, växande socioekonomiska ojämlikheter och tider av kris och krig. Ojämlighet kan innebära att vissa människor ges sämre möjligheter än andra att påverka både den egna utvecklingen och samhällsutvecklingen i stort.

² [Social hållbarhet ur ett folkhälsoperspektiv: Jämlikhet i levnadsvillkor och hälsa - Stockholms universitet](#)

³ [Jämlik hälsa | Länsstyrelsen Jönköping \(lansstyrelsen.se\)](#)

⁴ [Kommunsamverkan-Folkhälsa och sjukvård \(rjl.se\)](#)

Ojämlighet uppstår i ett komplext samspel mellan olika former av resurser och människors möjligheter att utnyttja dessa. Skillnader i människors villkor och möjligheter kan och måste, i viss mån, kompenseras av välfärdstjänster.⁵

Det handlar inte bara om att leverera god utbildning, vård, omsorg och inkomstskydd för livets olika skeden, utan att dessutom verka för långsiktig hållbarhet i stort som smått. Värnamo kommun, liksom många andra kommuner, behöver därför prioritera och hushålla med resurser på bästa möjliga sätt. För att fortsätta växa som kommun och samtidigt behålla eller förbättra de värden som skapar en hållbar livsmiljö och god livskvalitet för kommunens invånare såväl som hållbar arbetsmiljö och kvalitet för kommunens medarbetare behöver vi utifrån ovan nämnda utmaningar arbeta på ett annat sätt. Detta kräver, inte minst, att vi bibehåller den höga ambitionsnivån utan att försaka koncernens stora värde, de medarbetare som går till arbetet varje dag för att de vill göra det.

En annan utmaning är att förhålla sig till den ”skuld” kommunen behöver bära även fortsatt. Det kan handla om skillnader i människors villkor och möjligheter där kommunen inte lyckats kompensera, det kan handla om oförutsedda händelser som innebär ett högre tryck på kommunens välfärdstjänster. Det viktiga blir att förhålla sig till det, att räkna med att detta kommer kvarstå över tid, trots varje positiv förändring kommunen åstadkommer.

Styrdokument av vikt

Nationella

En samlad strategi för alkohol-, narkotika-, dopnings- och tobakspolitiken samt spel om pengar 2022–2025. Skr. 2021/22:213⁶

Regionala

- *Ledningssystem för samverkan Region Jönköpings län och kommunerna gällande hälsa, vård och omsorg*⁷
 - *Handlingsplaner strategigrupper Barn och unga, Äldre, Psykiatri och missbruk.”*
- *Tillsammans för jämlik hälsa och ett bra liv i Jönköpings län 2016–2025*
 - *Handlingsplan jämlik hälsa 2022-2023*
- *Nära vård: Tillsammans möter vi framtidens behov inom området främjande, hälsa, stöd, omsorg och vård 2021–2030*⁸
- *Ett jämställt Jönköpings län -Jämställdhetsstrategi för Jönköpings län 2018-2022*⁹

Relaterade styrdokument Värnamo kommun¹⁰

- Policy - Värnamo kommun som arbetsgivare
- Policy för evenemangsstöd och sponsring
- Policy för integrationspolitik

⁵ [Forskning för socialt hållbar utveckling \(forte.se\)](https://www.forte.se/om-forte/forskningsomraden/2019-2020/2019-2020-01-01-2020-01-01)

⁶ [Regeringen.se 2021/22:213](https://www.regeringen.se/491313/publications/2021/22/213)

⁷ [Ledningssystem för samverkan Region Jönköpings län och kommunerna gällande hälsa, vård och omsorg-Folkhälsa och sjukvård \(rjl.se\)](https://www.rjl.se/om-rjl/ledningssystem-for-samverkan-region-jonkopings-lan-och-kommunerna-gallande-halsa-vard-och-omsorg-folkhalsa-och-sjukvard)

⁸ [Tillsammans möter vi framtidens behov](https://www.tillsammansforjamilikhalsa.se/)

⁹ [Ett jämställt Jönköpings län \(lansstyrelsen.se\)](https://www.lansstyrelsen.se/jonkopings/om-lansstyrelsen/ett-jamstallt-jonkopings-lan)

¹⁰ [Styrdokument - Värnamo kommun \(varnamo.se\)](https://www.varnamo.se/om-varnamo/styrdokument)

- Policy för kommunikation och information
- Mat- och måltidspolicy
- Plan för trygghet och säker kommun 2019–2022
- Plan för Värnamo kommuns miljöarbete 2023–2035 (ffa hållbarhetsperspektivet)
- Likabehandlingsplan 2019 – 2022
- Plan för bostadsförsörjning Värnamo kommun 2021-2025
- Ej antagen: plan för ungdomspolitik Värnamo

Uppdraget har avgränsats från att kartlägga om och i så fall hur relaterade styrdokument skulle kunna ses över och samordnas på ett sätt som förtydligar riktning och kommunen som concern.

Det kan konstateras att en översyn rekommenderas, både utifrån inaktualitet och möjliga synergier som det skulle kunna innebära. Styrdokument som rör folkhälsa och social hållbarhet saknas. Många kommuner har valt att arbeta med hållbarhetsplaner för att på så sätt samla perspektiv vilket skulle kunna vara en väg att gå.

Nuläge

Lokal bild Värnamo, områden, faktiska och eventuella aktörer



Modellen ovan ska ses som ett bildstöd. I den grå innersta cirkeln finns hälsans grunder, den blå cirkeln motsvarar de åtta nationella målområdena för folkhälsa och i den yttersta cirkeln finns Värnamo kommuns faktiska och eventuella aktörer som samverkar och kan samverka ytterligare gällande folkhälsa.

Kartläggning utifrån de nationella folkhälsomålen

En kartläggning utifrån de 8 nationella folkhälsomålen har gjorts där kommunens insatser har sorterats in. Se bilaga 1.

Resultat

Nedan presenteras ett resultat från folkhälsomyndighetens kärnindikatorer. Resultatet delas in i olika teman där varje tema är knutet till olika indikatorer. Kommunens resultat ställs här i relation till övriga kommuner i länet och jämförs även med riket. För att synliggöra den ojämlika hälsan behöver analys och åtgärder grunda sig på data som är uppdelat på kön. Vid uppföljning av mål är det inte bara angeläget att genomsnittet blir bättre, utan även att skillnaderna mellan olika grupper ska minska. Viktigt att beakta är också att jämförelsen med länet och riket egentligen inte talar om ifall Värnamos resultat är bra eller dåliga även om det kan vara en indikator. En kommun kan ha sämre resultat jämfört med andra trots att resultatet egentligen är ”bra” (och vice versa) på grund av att resultatet är allmänt högt/lågt i landet och skillnaderna mellan kommunerna små.¹¹

Medellivslängd, återstående vid födseln

Tid: 2018-2022

Region	Kvinnor	Män
Riket	84,6	81,1
Jönköpings län	84,9	81,4
Värnamo	85,2	80,7

Förtida dödlighet

Tid: 2018-2022

Region	Kvinnor	Män	Totalt
Riket	141,1	219,5	181,0
Jönköpings län	136,1	219,8	179,3
Värnamo	119,2	225,9	174,0

Självskattad hälsa

Tid: 2019-2022

Region	Kvinnor	Män	Totalt
Riket	71,0	75,8	73,4
Jönköpings län	72,5	76,0	74,3
Värnamo	66,0	74,2	70,2

¹¹ [Kärnindikatorer - kommunnivå \(folkhalsomyndigheten.se\)](https://www.folkhalsomyndigheten.se/karnindikatorer-kommunniva/)

Det tidiga livets villkor

Inskrivna i förskola

Tid: 2022

Region	Flickor	Pojkar	Totalt
Riket	94,5	94,6	94,6
Jönköpings län	95,4	95,3	95,3
Värnamo	-	92,9	95,4

Kunskaper, kompetenser och utbildning

Gymnasieexamen

Tid: 2022

Region	Flickor	Pojkar	Totalt
Riket	77,5	70,3	73,7
Jönköpings län	77,4	68,7	72,8
Värnamo	73,7	63,0	67,6

Gymnasiebehörighet

Tid: 2023

Region	Flickor	Pojkar	Totalt
Riket	86,2	85,1	85,6
Jönköpings län	86,6	84,0	85,3
Värnamo	89,0	82,8	86,0

Inkomster och försörjningsmöjligheter

Ekonomisk standard

Tid: 2020

Region	Kvinnor	Män	Totalt
Riket	290,4	296,4	293,5
Jönköpings län	280,2	283,3	281,8
Värnamo	288,1	290,1	289,3

Varaktigt låg ekonomisk standard

Tid: 2021

Region	Kvinnor	Män	Totalt
Riket	9,1	7,4	8,4
Jönköpings län	9,4	6,9	8,2
Värnamo	8,1	6,1	7,3

Barn och unga vuxna med varaktigt låg ekonomisk standard

Tid: 2021

Region	Flickor	Pojkar	Totalt
Riket	10,8	10,8	10,8
Jönköpings län	10,7	10,2	10,4
Värnamo	8,7	7,8	8,2

Varaktigt låg inkomststandard

Tid: 2021

Region	Kvinnor	Män	Totalt
Riket	1,6	1,7	1,7
Jönköpings län	1,3	1,2	1,3
Värnamo	0,9	0,9	0,9

Barn och unga vuxna med varaktigt låg inkomststandard

Tid: 2021

Region	Flickor	Pojkar	Totalt
Riket	3,0	3,0	3,0
Jönköpings län	2,5	2,5	2,5
Värnamo	1,9	1,7	1,8

Boende och närmiljö**Avstått från att gå ut ensam av rädsla**

Tid: 2019-2022

Region	Kvinnor	Män	Totalt
Riket	42,6	14,0	28,2
Jönköpings län	40,8	12,6	26,4
Värnamo	34,3	13,7	23,7

Störd sömn av trafikbuller

Tid: 2019-2022

Region	Kvinnor	Män	Totalt
Riket	4,8	4,5	4,6
Jönköpings län	3,9	3,8	3,8
Värnamo	5,2	4,1	4,6

Levnadsvanor**Alkohol, riskkonsumtion**

Tid: 2019-2022

Region	Kvinnor	Män	Totalt
Riket	12,5	18,5	15,5
Jönköpings län	7,8	14,1	11,0
Värnamo	7,7	11,9	9,8

Tobaksrökning, daglig

Tid: 2019-2022

Region	Kvinnor	Män	Totalt
Riket	6,4	6,0	6,2
Jönköpings län	6,4	6,3	6,4
Värnamo	5,7	4,1	4,9

Fysisk aktivitet

Tid: 2019-2022

Region	Kvinnor	Män	Totalt
Riket	66,1	67,2	66,6
Jönköpings län	64,8	67,0	66,0
Värnamo	67,9	62,1	64,9

Grönsaks- och rotfruktsintag, dagligt

Tid: 2019-2022

Region	Kvinnor	Män	Totalt
Riket	42,1	26,2	34,1
Jönköpings län	37,9	19,9	28,7
Värnamo	31,4	18,8	24,9

Kontroll, inflytande och delaktighet

Tillit till andra, låg

Tid: 2019-2022

Region	Kvinnor	Män	Totalt
Riket	27,6	28,7	28,2
Jönköpings län	28,2	29,2	28,7
Värnamo	34,8	35,3	35,0

Utsatt för kränkande behandling eller bemötande

Tid: 2019-2022

Region	Kvinnor	Män	Totalt
Riket	22,2	15,1	18,6
Jönköpings län	18,4	14,0	16,2
Värnamo	16,0	11,9	13,9

Utsatt för våld eller hot om våld

Tid: 2019-2022

Region	Kvinnor	Män	Totalt
Riket	5,3	5,7	5,5
Jönköpings län	5,1	5,5	5,3
Värnamo	1,8	4,6	3,3

Valdeltagande

Tid: 2022

Region	Kvinnor	Män	Totalt
Riket	82,1	79,4	80,8
Jönköpings län	83,1	81,0	82,1
Värnamo	83,3	81,5	82,4

En jämlik och hälsofrämjande hälso- och sjukvård

MPR-vaccination, barn efter region

Region	MPR, dos 1 (2-åringar)	MPR, dos 2 (9-åringar)
Riket	92,5	90,6
Jönköpings län	96,7	94,5
Värnamo	97,5	96,8

Avstått tandläkarvård av ekonomiska skäl trots behov

Tid: 2019-2022

Region	Kvinnor	Män	Totalt
Riket	8,9	9,6	9,3
Jönköpings län	7,5	8,2	7,9
Värnamo	8,4	9,3	8,9

Utbildningsnivå

Tid: 2022 | Ålder: 25-74 år

Region	Förgymnasial			Gymnasial			Eftergymnasial		
	Kvinnor	Män	Totalt	Kvinnor	Män	Totalt	Kvinnor	Män	Totalt
Riket	9,9	13,4	11,7	38,1	45,1	41,7	50,0	38,5	44,2
Jönköpings län	11,7	17,0	14,4	43,1	50,2	46,7	43,5	30,6	36,9
Värnamo	13,1	18,2	15,7	46,2	52,9	49,7	39,4	26,6	32,9

Skolan

Utifrån skolans roll som både möjlig friskfaktor och enskilt största skyddsfaktor vad gäller hälsosam utveckling i en människas liv lyfts skolan som arena särskilt upp i denna utredning. Skolplikten gör att alla barn finns där, i skolan har vi därför samtliga av framtidens medborgare. Undervisningen i sig bidrar till regelbundna och utvecklande aktiviteter. Om kommunen verkligen vill förändra förutsättningar för kommande generationer behöver arbetet påbörjas tidigt i en människas liv.

Skolmaten ska uppmuntra till hälsosam och varierad kost, idrott ska uppmuntra till fysisk aktivitet. Frågor kring psykisk och fysisk hälsa, missbruk och socialt utanförskap tas upp i elevhälsosamtal, utvecklingssamtal, folkhälsoenkät ung och via barn- och utbildningsförvaltningens systematiska elevhälsoarbete HASP.

Kommentarer, resultat och analyser som görs i skolans verksamhet används dock i begränsad omfattning vad gäller övriga kommunens verksamheter. Det görs ingen omfattande, tvärsektorieell analys för att utveckla ett strategiskt förebyggande arbete som berör fler förvaltningar och som, inte minst, rör folkhälsan.

Skolan som skyddsfaktor är något som gång på gång framhålls i både utvecklingsarbeten och forskning, att det starkaste enskilda sambandet mellan kriminalitet, droganvändning, självskadebeteende och arbetslöshet är kopplat till en bruten eller misslyckad skolgång.

”Att ha klarat sig hyggligt i skolan” innebär att elever är behöriga till ett nationellt program, vilket innebär minst åtta godkända betyg varav svenska, matematik och engelska ska vara inkluderade.¹²

Arbetet med att integrera förebyggande, hälsofrämjande strukturer har påbörjats på olika håll med utgångspunkt i olika grunduppdrag vilket har genererat och kommer att generera en förflyttning i både konkret hälsofrämjande arbete och i den interna kulturen på kommunen.

¹² Vinnerljung, Berlin och Hjern (2010)

Det finns dock utvecklingspotential i att verksamhetsutveckla systemiskt, exempelvis med utgångspunkt i ett gemensamt folkhälsomål. Här har skolan ett stort ansvar i att släppa in andra aktörer samt kommunens ledning vad gäller att påvisa vikten av att agera tillsammans och samtidigt.

Goda exempel i Värnamo kommun

Kulturunderstödd rehabilitering (KuR)

Kulturunderstödd rehabilitering erbjuds av kulturförvaltningen och vänder sig till personer som är sjukskrivna för psykisk ohälsa och/eller ospecificerad smärta. Recept förskrivs av vårdcentraler och insatsen innebär rehabilitering utan prestationskrav med konst och kultur i fokus. KUR genomförs i grupp och kan rekommenderas med syfte att bryta social isolering och främja psykisk hälsa. Insatsen har funnits i kommunen sedan 2015 och det genomförs två grupper om året med 6-10 deltagare. Kursen har två delar där kreativt hantverk är en och kulturupplevelser den andra. Forskning visar att kulturupplevelser aktivt kan bidra till hälsa och snabbare rehabilitering. Att delta i eller uppleva kulturaktiviteter stimulerar sinnena, kan bidra till välbefinnande och en känsla av sammanhang och meningsfullhet.¹³

Fysisk aktivitet på recept (FaR)

Förskrivs av vårdcentraler och tas emot samt utförs med hjälp av kommunens hälsocenter. Antal förskrivningar har varierat från år till år sedan starten 2016 men genomsnittet är 233 individer om året.

Hälsosam, aktiv livsstil (HAL)

Hälsosam och aktiv livsstil för småbarnsfamiljer är ett initiativ Värnamo Hälsocenter genomfört sedan 2022 i samverkan med region Jönköping. Genom proaktivt arbete är målet att föra in hälsosamma vanor tidigt i livet och på så vis förebygga ohälsa både hos föräldrar och barn. Initiativen är en riktad insats, där barnhälsovården (BHV) och socialtjänstens kurator på Familjecentral gör ett urval bland de personer och familjer som har en ökad risk att drabbas av framtida sjukdom och ohälsa kopplat till upplevd hälsa och levnadsvanor.

Uppföljning visar att 86% av HAL-deltagarna har gjort beteendeförändring i positiv riktning. Resultatet visar att den självupplevda hälsan är bättre. Under perioden har deltagare gjort beteendeförändringar på olika delar av livet, alltifrån förbättrade matvanor till att få livet att gå ihop.

En frisk generation (EFG)

Sedan 2020 driver Värnamo Hälsocenter initiativet En frisk generation (EFG), riktat till barn i låg-/mellanstadiet och deras familjer i mer socioekonomiskt utsatta områden. Initiativet bygger på nära samverkan mellan såväl kommunala förvaltningar men också med civilsamhälle och näringsliv.

Syftet med EFG - Familjeprogrammet är att skapa aktivitet som främjar den fysiska rörelsen, minskar stillasittandet och skapar en meningsfull fritid med möjlighet att inspirera till fortsatt aktivitet inom föreningslivet eller eget utövande. Aktiviteten är prestationsfri där rörelseglädje är ledordet. Målsättningen är att öka den fysiska aktiviteten, samt stärka både den psykiska och fysiska hälsan. Målet är att skapa en mötesplats där barn och unga får en meningsfull och stimulerande aktivitet efter skoltid.

¹³ [Kultur på recept förbättrar den psykiska hälsan | Jönköping University](#)

Aktiviteten är kostnadsfri och utan krav på egen utrustning. Efter aktiviteterna serveras en hälsosam middag och under måltiden kretsar samtalen kring olika aspekter av fysisk aktivitet, kost och hälsa. Det kan handla om vikten av att göra saker tillsammans i familjen eller hur man klär sig för att vara i skogen.

De öppna hälsofrämjande aktiviteterna ska bidra till ett samhälle där familjen är motorn för en bättre integration, ökad trygghet och en bättre hälsa. I de öppna aktiviteterna är alla välkomna och även barn som saknar stöd från sina föräldrar får ta del av hälsofrämjande aktiviteter och får träffa andra vuxna förebilder. Det ska bidra till att alla barn ska känna sig trygga på de arenor som finns och känna sig bekväma i att nyttja lokala ute- och innemiljöer på samma villkor och genom det minska känslan av utanförskap och ge en ökad trygghet. Genom att skapa lättillgängliga forum och arenor i närmiljö samt ge invånarna verktyg och nätverk kommer det lokalsamhället till gagn, dels genom bättre hälsa, dels genom ökad trygghet

Ungdomscoach

Ungdomscoachen hör i nuläget till kulturförvaltningen och arbetar ute bland ungdomar för att skapa engagemang och delaktighet. Ungdomscoachen uppdrag är att hjälpa ungdomar att hitta rätt i den kommunala organisationen så att de kan påverka och få utlopp för sina intressen och sitt engagemang. Ungdomscoachen är en ”kanal” för ungdomar att påverka i frågor och områden som berör dem.

Exempelvis kan det handla om att ungdomarna, med hjälp av ungdomscoachen, startar upp aktiviteter och evenemang. Ungdomscoachen hjälper ungdomarna att tänka långsiktigt, då tanken är att en ungdomscoach enbart är med i aktiviteterna under den första tiden, för att sedan träda ur eller hjälper ungdomarna med de rätta kontakterna. Arbetet präglas av nära samverkan med ungdomar i de verksamheter de befinner sig i som skola, fritidsverksamheter och föreningsliv. Det präglas också av en förståelse för kommunala processer, demokratiuppdraget, samt att verka i en politiskt styrd organisation och hur vi genom detta kan utveckla samverkan med unga medborgare så att de känner sig delaktiga i frågor.

Utifrån att ungdomscoachen arbetar nära ungdomarna på deras arenor har det under utredningens gång väckts en fråga kring huruvida funktionen är bäst organiserad på kulturförvaltningen. Utifrån att det finns nära kopplingar till TSI och behov av att också kunna prata om direkta ärenden pågår en dialog om att flytta tjänsten så att den organiseras under Förebyggande enheter på medborgarförvaltningen.

Redan i rullning

Under utredningsprocessen framkom det tidigt att tidiga och samordnade insatser (fortsatt TSI) innefattas i folkhälsofrågan och är ett prioriterat perspektiv inom Värnamo kommun. Under processens gång har kommunstyrelsen därför fattat beslut om att tillsätta en TSI-samordnare. Samtal med förvaltningsrepresentanter och kommunledning gör gällande att detta på en slags övergripande nivå likställs med att ”komma in tidigt” i processen, att arbeta främjande och förebyggande och för att kommunen i framtiden ska ha en stark och frisk befolkning handlar det först och främst om barn och unga även om hela livsspännat har beaktats och ska kopplats samman med begreppet TSI. Vidare har ett förtydligande om tidiga och samordnade insatser beslutats av kommunfullmäktige gällande

- **att** barn- och utbildningsnämnden, medborgarnämnden, omsorgsnämnden, kulturnämnden och teknik- och fritidsnämnden ska avsätta resurs inom befintlig verksamhet att arbeta tillsammans med TSI-samordnaren i enskilda ärenden samt

- **att** samtliga nämnder har kännedom om att tidiga samordnade insatser är prioriterat, och därmed ska bidra till detta arbete.

I TSI-samordnarens uppdrag ska det därför ingå att leda och fördela ärenden i ett TSI-team som ska arbeta med att fånga upp och avhjälpa tidiga behov. Teamet är tvärsektoriellt och består av resurser från ovan namngivna nämnder.

En förvaltningsövergripande samverkan mellan medborgarförvaltningens förebyggande enhet och central elevhälsa har påbörjats vad gäller satsningar på brottsförebyggande åtgärder som dels är att se som en utökning av elevhälsans förebyggande arbete dels en satsning på våldsprevention.

Nära vård

"God och nära vård" är en svensk statlig satsning med syfte att förbättra tillgängligheten och kvaliteten inom vården. Lanserad år 2020, omfattar satsningen åtgärder som främjar nära vård, digitalisering av hälso- och sjukvården, stärkande av personalresurser, ökad samverkan mellan olika vårdaktörer, och fokus på trygghet och patientsäkerhet.

Målet är att skapa en mer effektiv och sammanhållen vård, där primärvården spelar en central roll och där olika delar av vården samarbetar för att erbjuda patienter en bättre och mer individanpassad vård.¹⁴

"Vi har bestämt oss som länets kommunorganisationer att arbeta tillsammans och med gemensam viljeinriktning visa vägen till hur vi tillsammans och i stärkt samverkan möter framtidens behov inom området främjande, hälsa, stöd, omsorg och vård"

Styrande enkla regler i arbetet med Nära vård i länet är följande:

- Vad blir bäst för invånaren?
- Ta ansvar för eget arbete, återkoppling till steget före och underlätta för steget efter.
- Vi gör det tillsammans!

I inledningsskedet av detta arbete framgick att olika förvaltningar känner olika stark koppling till Nära vård men det kan konstateras att omsorgsförvaltningen är den förvaltning som har kommit längst vad gäller att strukturera verksamhetens olika delar utifrån de fyra strategierna region Jönköpings län har tagit fram. Nedan tabell visar pågående satsningar 2023 (och tidigare), alla initiativ är inte sprungna ur Nära vård men har ändå en tydlig koppling till det och listas därför nedan.

2023	Omsorgsförvaltningen
<p>Strategi 1 Riktat stöd till att främja och förebygga ohälsa</p>	<p>Proaktiv demensvård med goda förutsättning att bo kvar hemma. Förhindra akut inläggning på korttidsenhet Målet är att personer med demenssjukdom ska kunna bo hemma så länge som möjligt</p>
<p>Strategi 2 Samverkan och kontinuitet för invånare med komplexa behov</p>	<p>Tydliga uppdrag/ avtal för läkaruppdrag och medicinsk samverkan. Tydliggöra vårdnivå och uppdrag</p> <ul style="list-style-type: none"> • Delprojekt VC Vråen och Hemsjukvård ordinärt boende. • Öka kvaliteten • Samplanera årskontroller • Samverka läkare från vårdcentral och sjuksköterska från hemsjukvården i syfte att få ökad personcentrering och delaktighet samt ökat proaktivt hälsoarbete

¹⁴ [Framtidens behov inom området främjande, hälsa, stöd, omsorg och vård](#)

	<p>Trygg och säker vårdövergång</p> <p>Tydliga mötesformer med syfte att stärka den interna teamsamverkan</p>
<p>Strategi 3</p> <p>Förändrat arbetssätt</p>	<p>Förändrat arbetssätt/ servicetjänster</p> <p>Utifrån svårigheten att rekrytera utbildade undersköterskor:</p> <p>Se över om arbetsuppgifter på särskilda boende som inte kräver utbildade undersköterskor kan omfördelas på andra professioner.</p>
<p>Strategi 4</p> <p>Stärkta förutsättningar</p>	<ul style="list-style-type: none"> • Jämlika förutsättningar för palliativ vård med hög kvalitet och rätt kompetens. • Jämlika förutsättningar för socialpsykiatri med hög kvalitet och rätt kompetens

<p>Strategi 1</p> <p>Riktat stöd till att främja och förebygga ohälsa</p>	2023
<p>Barn- och utbildningsförvaltningen</p>	<ul style="list-style-type: none"> • Öppen förskola • Värnamo + Rydaholm • Elevhälsan – HASP: Hälsa, Arbetsmiljö, Självförtroende, Prestation • Dans för hälsa- kulturskolan • Röris/rastaktiviteter- vissa skolor
<p>Kulturförvaltningen</p>	<ul style="list-style-type: none"> • KuR - kulturunderstödd rehabilitering Kultur crew
<p>Teknik- och fritidsförvaltningen</p>	<ul style="list-style-type: none"> • HAL- Hälsosam aktiv livsstil • En friskare generation • Tryggvegympa • Självstärkande kurser • FaR - fysisk aktivitet på recept • Sveriges friluftskommun 2023

Medborgarförvaltningen	<ul style="list-style-type: none"> • Kurator på familjecentralen, en utökad tjänst 2023 • TSI-samordnare • Utökning fältverksamhet

I skrivande stund pågår planering och kommunövergripande samverkan kopplat till satsningar utifrån medel som finns inom Nära vård. I följande tabell listas de satsningar som är planerade inför 2024.

	Planerade satsningar inför 2024
Strategi 1 Riktat stöd till att främja och förebygga ohälsa	<p>Hälsocenters kursutbud erbjuds:</p> <ul style="list-style-type: none"> - Omsorgsförvaltningen (mötesplatser, FO, socialpsykiatri) - Medborgarförvaltningen <p>FaR-barn- kostnadsfritt för barn som remitteras via elevhälsan.</p> <p>Kurator på familjecentralen, fortsatt tjänst 2024</p>
Strategi 2 Samverkan och kontinuitet för invånare med komplexa behov	Placeringsansvarig BUF: projektjänst med ansvar för att följa upp samtliga placerade barns skolgång. Arbetet sker i samverkan med MBF och OF
Strategi 3 Förändrat arbetssätt	<p>TSI-TEAM utifrån prioriterad inriktning i kommunen. Tvärsektoriellt team som arbetar med att fånga upp behov och hjälpa vidare. Kommunens –en väg in. TFF, OF, MBF, BUF</p> <p>Skolsocial resurs, främja samverkan mellan förvaltningar, förebyggande och elevhälsa</p>
Strategi 4 Stärkta förutsättningar God och jämlik hälsa	<p>Skolutredning - En likvärdig skola</p> <p>Läxhjälp och En friskare generation</p> <p>Ev. Kommunövergripande strategigrupp folkhälsa och social hållbarhet för sammanhållen, långsiktig planering utifrån gemensam analys.</p>

På övergripande nivå finns det grundläggande samsyn i att prioriteringar och satsningar inom folkhälsa, social hållbarhet och/eller Nära vård behöver göras i samråd och samverkan. Dock har denna samsyn inte trycktestats fullt ut. Anledningarna till detta är troligtvis många. I det stora ges olika uppdrag och verksamheter olika resursmässiga förutsättningar vilket i sig är en prioritering. Chefsansvaret i att leda verksamheten inom ramen för givna resurser ser också olika ut. Det övergripande ansvaret i att följa upp och hålla i detta utifrån gemensamma riktlinjer tycks också variera mellan förvaltningar. I denna utredning kan endast konstateras att det bygger mycket på upplevelser, enskilda eller grupper, där det framkommer att kommunen har en ovana gällande att tänka koncern och gemensamhet på ett sätt som når ut och förankras i alla verksamheter. De systemiska förutsättningarna såsom årsbudget och nämndspecifika ramar utmanar gemensamhetstänkets ytterligare. Besparings- och effektiviseringskrav förläggs till respektive nämnd att reda ut. De svåra och hårda prioriteringarna blir således aldrig gemensamma eftersom det viktigaste är budget i balans, övergripande på totalen förstås, men i synnerhet nämndspecifikt. Detta ska här inte tolkas i negativ mening, ett medel för att uppnå kvalitet är just pengar. Snarare ska detta ses i ljuset av en slags systembrist gällande förståelse för totalen/koncernen. Om kommunen som helhet aldrig har tittat samlat på vad som är lagstadgat, hur det lagstadgade ska levereras och därefter prioriterat med grund i en gemensam analys om riktning, vikt och nästa steg ger det som konsekvens att kommunen inte har någon vana av att rikta och prioritera gemensamt. Snarare uppstår organisatoriska mellanrum, i synnerhet när det kommer till mänskliga behov, som sällan rättar sig efter hur en kommun har organiserat sig. Eller där uppdrag som är allas men inte någons skyfflas omkring.

Detta har i sin tur bäring på den interna kulturen och kan leda till revirtänk eller avgränsningar från uppdragsbeskrivning där tvärsektoriella frågor egentligen kräver flexibilitet, systemsyn och att var och en sträcker sig lite utöver det egna uppdraget för att processerna ska haka i varandra på ett sätt som blir följsamt för den enskilde.¹⁵

Övrigt

I olika sammanhang har det framkommit att HUV (Hälsosam uppväxt Värnamo), mer eller mindre medvetet från olika håll, har avvecklats som strategiskt perspektiv och ersatts med 2022 och 2023 års utredningsuppdrag gällande folkhälsa och social hållbarhet från kommunstyrelsen där även TSI och Nära vård ingår.

Yttre faktorer påverkar arbetet framöver

Ny socialtjänstlag

I korthet omfattar förslagen i ny socialtjänstlag följande

- Främja jämlika och jämställda levnadsvillkor
- Förebyggande perspektiv och vara lätt tillgänglig
- Samhällsplanering och planering av insatser för enskilda inom alla verksamhetsområden
- Kunskapsbaserad – vetenskap och beprövad erfarenhet
- Möjlighet att tillhandahålla insatser utan behovsprövning
- Barnrättsperspektivet förtydligas.

Gällande det förebyggande arbetet förtydligas i utredningen att samhället har ett stort antal människor som lever i utanförskap vilket i sin tur leder till ohälsa och lidande. Det framhålls att detta dessutom leder till ineffektiv användning av offentliga resurser varför tidiga och förebyggande insatser kan bidra till att tidpunkten för mer ingripande vård- och omsorgsinsatser skjuts fram eller i bästa fall förhindras.

¹⁵ [Policynivåns blinda fläck \(leadinghealthcare.se\)](https://www.leadinghealthcare.se)

Samma perspektiv framhålls i folkhälsoarbete, brottsförebyggande arbete och även inom nära vård. Ju tidigare behov kan uppmärksammas och förebyggas desto mer ökar chanser till god och jämlik hälsa.

Strategi för psykisk hälsa

I september publicerades förslag på en nationell strategi för psykisk hälsa och suicidprevention av folkhälsomyndigheten. Den nationella strategin ska löpa över 10 år med en vision och en målstruktur bestående av fyra övergripande mål och sju delmål. I takt med att samhället förändras ställs också nya krav på insatser för att främja psykisk hälsa, förebygga psykisk ohälsa och suicid och ge vård och stöd till de som behöver. Därför behöver många samhällsaktörer agera tillsammans och arbeta långsiktigt.

Strategins vision är ”ett samhälle som främjar en god och jämlik psykisk hälsa i hela befolkningen och där ingen bör hamna i en situation där den enda utvägen upplevs vara suicid”.

Strategin har en tvärssektoriell ansats som ger en gemensam riktning för hela samhället, inte enbart för vissa utpekade aktörer varför den blir intressant att ta upp i denna utredning. Vidare integreras det hälsofrämjande och förebyggande perspektivet med arbetet att ge vård och stöd till personer med psykiska besvär och psykiatriska tillstånd i syfte att förbättra deras livsvillkor.

Förutsatt att strategin beslutas blir nästa steg att ta fram en plan med konkreta insatser som ska genomföras under de kommande tre åren.¹⁶

Nationellt hälsoprogram för barn och unga

Just nu pågår ett arbete med att ta fram ett nationellt hälsoprogram för barn och unga på regeringens uppdrag. Barn och unga har rätt till bästa möjliga hälsa och utveckling. Ett gemensamt nationellt hälsoprogram ska ge större genomslag för det hälsofrämjande och förebyggande arbetet och stärka förutsättningarna för en sammanhållen barn- och ungdomshälsovård. Det ska också stödja en mer systematisk hälsouppföljning

Målet är att ta fram ett standardiserat och kunskapsbaserat hälsoprogram som är likvärdigt över hela landet. Kärnan i programmet ska vara hälsobesök, hälsosamtal och föräldraskapsstöd. I arbetet ingår bland annat att ta fram kunskapsstöd till de professioner som möter barn och unga och även kartlägga kostnader för dagens insatser. Programmet ska bidra till att förbättra den systematiska uppföljningen av barns och ungas fysiska och psykiska hälsa och göra det enklare att tidigt upptäcka ohälsa.¹⁷

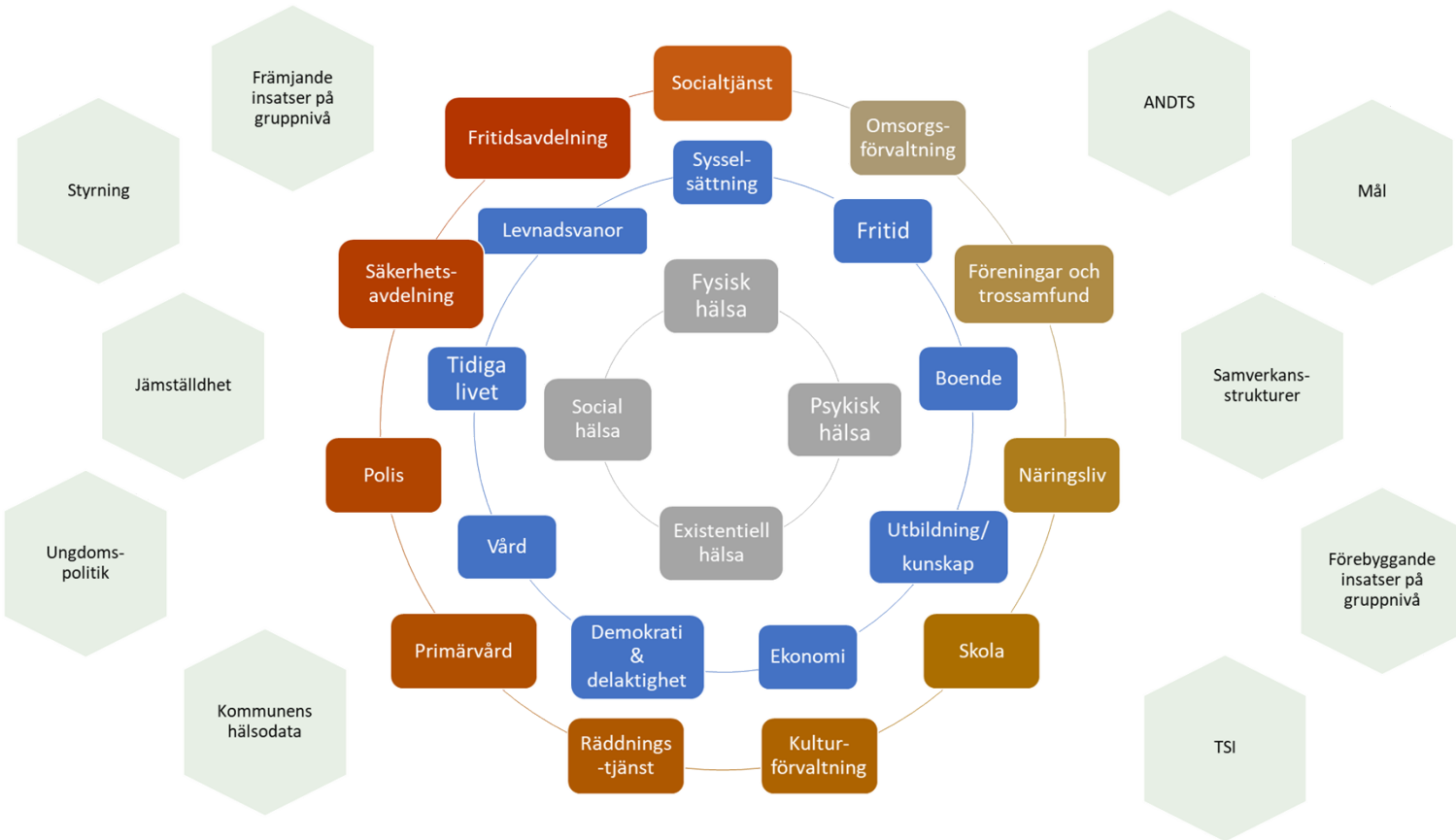
¹⁶ [Underlag till nationell strategi för psykisk hälsa och suicidprevention - Slutredovisning av regeringsuppdrag 2023](#)

¹⁷ [Nationellt hälsoprogram för barn och unga ska ge bättre och mer jämlik hälsa - Socialstyrelsen](#)

Samordningsmodell

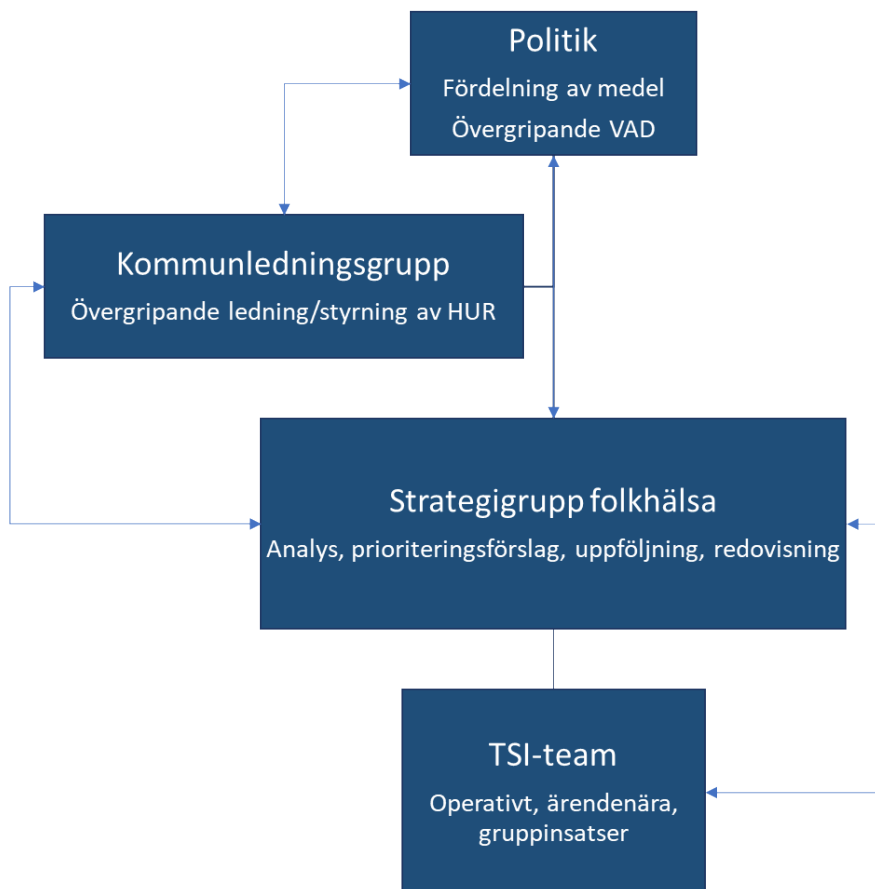
I uppdraget ingår att ta fram en samordningsmodell för långsiktiga prioriteringar för folkhälsa och socialhållbarhet.

Nedan figur är kompletterad med områden inom folkhälsa och social hållbarhet som är i behov av samordning.



Oavsett vilken väg kommunen väljer att ta behövs en samverksansstruktur där en samlad analys görs och där förslag på långsiktiga prioriteringar behandlas såsom exempelvis insatser på gruppnivå både internt och externt.

Ett förslag på intern struktur är följande:



Finansieringsmodell

Kommunstyrelsen önskar behålla potten för social hållbarhet och folkhälsa centralt och därför föreslås kriterier för att ansöka om projektmedel enligt nedan. Att använda begreppet finansieringsmodell blir därför något missvisande.

Ändamål

Syftet är att stödja förvaltningar med verksamheter som arbetar med folkhälsa och/eller social hållbarhet. Med folkhälsa/social hållbarhet avses här verksamhet som har som främsta syfte att stödja människor i behov av samhällets stöd på olika sätt.

Villkor för att söka projektmedel

- verksamheten ska vara kontinuerlig och ha en koppling till de 8 nationella folkhälsomålen.
- Medel beviljas projekt med mål att bedriva främjande, förebyggande eller socialt stödande insatser i syfte att främja hälsa och förebygga ohälsa och/eller suicid,

- Sökande verksamhet tillhandahåller de insatser som bidrag lämnas för utan kostnad för den enskilde,
- bedriver en verksamhet som riktar sig till kommunens invånare och som stödjer den generella riktningen av förebyggande arbete inom ramen för folkhälsa och kommunens uppdrag.
- i sin verksamhet respekterar demokratins idéer, inklusive jämställdhet och förbud mot diskriminering,
- har upprättat en plan där det beskrivs vad organisationen planerar att genomföra under denna period och hur arbetet kommer att följas upp/införlivas även efter projektets avslut
- utformar sin verksamhet på ett sätt som är kostnadseffektivt och som möjliggör en uppföljning av insatsernas resultat.

Gällande TSI-arbetet finns redan beslut på att detta ska rymmas inom befintlig verksamhet. Samordning kring andra medel, projektbidrag eller liknande föreslås ske på förslag från ovan presenterade strategiska nivå. Strategigruppen föreslås också bereda underlag till beslut avseende ansökningar till folkhälsopotten.

Det går också att utforska vidare om kommunen kan arbeta på ett annat sätt gällande finansiering av projekt som rör social hållbarhet. Ett sätt kan varje förvaltning avsätter en specifik del av sin årliga budget för folkhälsoinitiativ som prioriteras i av en strategigrupp. Detta kan inkludera resurser för program, utbildning, och medarbetare som arbetar direkt med folkhälsofrågor.

Popcornstrategi eller långsiktighet?

Omvärldsspaning, regionala styrdokument och Värnamo kommuns lokala resultat indikerar att perspektiven folkhälsa och social hållbarhet behöver prioriteras samt att kommunen behöver upprätta en långsiktig plan för hur målsättningar inom områdena ska uppnås.

Det primära beslut som behöver fattas är huruvida Värnamo kommun vill förändra hur folkhälsoinsatserna bedrivs eller om det är acceptabelt att fortsätta på samma sätt som tidigare, ovan nämnda nuläge.

Förslag på framtida arbetsätt

För att möjliggöra en evidensbaserad grund för långsiktiga prioriteringar inom ramen för folkhälsa och social hållbarhet föreslås följande alternativ:

- Folkhälsa blir ett strategiskt perspektiv som arbetas med i linje med övergripande mål på samtliga förvaltningar inom ramen för målstyrningen och som därmed berör alla (i detta fall) förvaltningar. Uppföljning av perspektivet sker inom ramen för årsredovisning. Lösningen har både för- och nackdelar. En fördel med denna modell är att de nationella målen väljs utifrån verksamheternas premisser och evidens, det borde finnas systematik i planering, genomförande och uppföljning/analys som sker i samband med uppföljning av övergripande mål. En nackdel är att den tvärssektoriella och samlade analysen uteblir och därmed också en gemensam prioritering med hela kommunens perspektiv som utgångspunkt.
- En central resurs tillsätts med uppdrag att samordna strategigruppen för folkhälsa och social hållbarhet övergripande på kommunen, följa upp TSI och anordna nätverksträffar internt och externt för att förstärka samverkan kring perspektiven.

- Vidare ansvarar resursen för att tillsammans med strategigrupp planera, genomföra, följa upp och prioritera satsningar utifrån nationella mål och indikatorer i kombination med lokal statistik och analyser utifrån detta.
- Folkhälsa, nationella folkhälsomål och social hållbarhet som perspektiv organiseras under kommunens säkerhetsavdelning och strukturen för EST- effektiv samordning för trygghet och för att förebyggande, brottsförebyggande, tidiga insatser och trygghetsarbete är nära förknippat förutsättningar för hälsa samt att synergier kan uppnås.¹⁸
En fördel med detta perspektiv är att strukturen för brottförebyggande arbete är väl utbyggd samt att en trygghetssamordnare redan finns i organisationen.
Frågorna ligger så pass nära trygghetsperspektivet samt det förebyggande att folkhälsa och social hållbarhet skulle kunna organiseras här.
En nackdel med förslaget är att folkhälsa och social hållbarhet, trots möjliga synergier, riskerar att försvinna i det brottsförebyggande samt att kommunen möjligen riskerar att tappa det främjande och friska i folkhälsa genom att organisera det här.

Inget av alternativen som föreslås utesluter förslag på eller behov av en generell samordningsmodell. Ett tvärsektorielt forum som analyserar och ger underlag till beslut kommer att behövas i någon form oavsett vilken väg kommunen väljer för att ta frågorna vidare.

Utöver ovan förslag på hur arbetet kan organiseras vidare föreslås fastställer ett övergripande mål för folkhälsoarbetet samt att beslut fattas om att ta fram en plan för att möjliggöra långsiktighet och uppföljning.

Förslag på folkhälsomål

”Värnamo kommuns folkhälsoarbete utgår från visionen, Värnamo kommun den mänskliga tillväxtkommunen

Värnamo kommun stöttar kommuninvånare så att de med egen kraft, förmåga och förutsättningar kan agera för ett gott liv i livets alla skeden och leva livet hela livet.

Genom hälsofrämjande resurser, helhetssyn, tillgänglighet och med särskilt fokus på lyckad skolgång för varje barn i kommunen ökar möjligheten till hållbar hälsa och välbefinnande för alla.”

Utvecklingspotential

En strategi att överväga vidare är systemisk verksamhetsutveckling. Alla verksamheter är en del av ett större system, och det större systemet behöver utvecklas så att det inte utgår från enheter och gränser utan från det som ska levereras.¹⁹ Värnamo kommun har goda förutsättningar vad gäller initiativ, vilja och resurser i fråga om kunskap. Ett viktigt spår att utforska vidare är att varje förvaltning avsätter specifik resurs, tid och funktion exempelvis utvecklingsledare, för att arbeta tvärsektorielt med prioriterad utveckling och/eller utredning som omfattar hela kommunen oberoende av hållbarhetsdimension eller specifik fråga.

¹⁸ [Betänkande av utredningen om kommunernas brottsförebyggande ansvar Kommuner mot brott \(SOU 2021:49\) \(regeringen.se\)](#)

¹⁹ [Forskare om samordning och organisatoriska mellanrum - Kunskapsguiden](#)

Förslag till vidare utredning

- Vilka lokala data behöver samlas och analyseras utifrån social hållbarhet och folkhälsa?
- Samordnad analys och översyn av styrdokument relaterade till folkhälsa och hälsa både internt och externt. Plan för hur dessa ska levandegöras.
- Samordnad analys och översyn av interna och externa samverkansstrukturer avseende hälsa, folkhälsa och social hållbarhet.
- Delaktighet internt och externt, hur ökar kommunen tillit och hur kan möjligheterna till demokratiskt engagemang ökas, i synnerhet hos unga?
- Får vi med nuvarande organisationsstruktur bästa och mest effektiva utväxling (hälsoinvestering) av våra insatser?
- Tillgänglighet och integration- när kommunens information och utbud dem som behöver det?
- En likvärdig skola, hur säkerställs kvalitativa effektiviseringar?
- Systematik kring arbetsträning och praktikplatser kommunövergripande
- Utredda behov av processkartläggning och centralt ledningssystem

Slutsatser

Befolkningens hälsa både påverkas av och påverkar välfärdens verksamheter under hela livet. Att förbättra hälsan hos alla är därför avgörande för att flytta verksamheterna in i framtiden, inte minst utifrån behovet att klara de demografiska utmaningarna, där fler behöver välfärdstjänster samtidigt som den arbetsföra befolkningen och därmed skatteintäkterna minskar.

Viktiga välfärdsverksamheter såsom skola, socialtjänst samt hälso- och sjukvård behöver ledas, styras och samordnas för att främja hälsa och förebygga ohälsa för hela befolkningen. Därför behövs gemensamma mål för detta, arbetsmetoder behöver utvecklas och följas upp och slutligen behöver även resultaten av detta följas upp. Att arbeta hållbart och långsiktigt med folkhälsa innebär en ökad möjlighet att klara välfärdsuppdraget.

- Inom ramen för kommunens verksamheter finns många bra initiativ, insatser och höga ambitioner
- Om beslutet är att kommunen vill förändra eller göra en förflyttning i fråga om folkhälsa behövs ett övergripande mål för folkhälsoarbetet, beslut om vilka indikatorer som ska följas samt att beslut fattas om att ta fram en plan för att möjliggöra långsiktighet och uppföljning.
- Oavsett strategiskt perspektiv eller införlivat i övergripande mål behöver folkhälsoområdet samordnas då problemet är att ingen äger frågan.
- Beroende på vilken typ av samordning som väljs behöver kommunen besluta om, och i så fall vilken resurs som representerar folkhälsa och social hållbarhet i externa nätverk.
- Alla verksamheter är en del av ett större system, och det större systemet behöver utvecklas så att det inte utgår från enheter och gränser utan från det som ska levereras.²⁰

²⁰ [Forskare om samordning och organisatoriska mellanrum - Kunskapsguiden](#)

- Bristen på systemtänk eller systemisk verksamhetsutveckling, hela människan, tillvaron, familjen, livsloppet eller på hur respektive verksamhet faktiskt hänger ihop med nästa gör arbetet ineffektivt.
- Folkhälsa är allas fråga, helhetsgreppet kan inte skjutas ut på enskild förvaltning.

Nuläge folkhälsa och social hållbarhet- kopplat till de 8 nationella folkhälsomålen

Nationella Folkhälsomål

2. Identifiera styrkor och svagheter

Fokusområden

Målområde 1 innehåller följande fokusområden:

- En jämlik mödra- och barnhälsovård
- En likvärdig förskola av hög kvalitet
- Metoder och medel som sätter barnens främsta i fokus

Att ge varje barn en bra start i livet är av stor betydelse för att minska ojämlikhet i hälsa över livsförloppet. Både faktorer under fosterlivet och under barndomen kan påverka hälsan tidigt såväl som senare i livet (1, 2). Fokus för målområdet är åldrarna 0–5 år, men det är viktigt att följa barns hälsa även under skolåldern.

Skolan är en arena som når alla barn och unga och har därmed en grundläggande roll i arbetet för en god och jämlik hälsa.

Målområde 2 innehåller följande fokusområden:

- En god lärandemiljö i skolan
- Ett likvärdigt utbildningssystem
- Att motverka skolmisslyckanden genom tidig identifiering och insats

Det finns ett starkt samband mellan utbildningsnivå och hälsa.

Lärande är en viktig faktor för hälsa, samtidigt som hälsa är en viktig faktor för lärande.

Kunskaper och kompetenser förvärvade genom utbildning ger bättre möjligheter till arbete och inkomst, men också till att stärka psykologiska och sociala resurser (1)

För att åstadkomma en god och jämlik hälsa är det viktigt att stärka människors egna möjligheter till sysselsättning. Att sakna ett arbete, men även dåliga arbetsförhållanden och brister i arbetsmiljön är faktorer som bidrar till ojämlikhet i hälsa.

Målområde 3 innehåller följande fokusområden:

- Att ha ett arbete
- Goda förutsättningar för ökad anställningsbarhet
- Goda anställnings- och arbetsförhållanden
- En hållbar arbetsmiljö

Styrkor:

HAL Hälsocenter

Familjecentral

Filial i Rydaholm

Kommande skärpning i skollagen gällande uppföljning av barn i förskoleålder (3-6 år)

Barnhälsostrukturen, barnhälsosteam, BHT Område, BHT förskola, BHT samverkan (regional och intern samverkan)

Utmaningar:

Tillgänglighet (t.ex fysisk, kulturell), jämlikhet

Styrkor:

Hög andel inskrivna barn i förskolan

Låg arbetslöshet

Campus (yrkesutbildningar), Teknikcenter, Smålands teknikcollege

Bidrag till studieförbunden

Samverkansforum

Utmaningar:

Likvärdighet inom våra skolor

Svårrekryterat till skolor i ytterområden – saknar gemensam strategi

Styrkor:

Lokal överenskommelse

Samverkansteamet

Sommarsysselsättning

Samverkan Ekonomiskt bistånd- AME: snabbare ut i sysselsättning.

Utmaningar:

Höga sjukskrivningstal internt Värnamo kommun
Vuxna biståndsmottagare (18+ år) med långvarigt ekonomiskt bistånd

Systematik kring praktik och arbetsträning i kommunen

1: Tidiga livets villkor

2: Kunskaper, kompetenser och utbildning

3: Arbete, arbetsförhållanden och arbetsmiljö

4: Inkomster och försörjningsmöjligheter

För att åstadkomma en god och jämlik hälsa är det viktigt att stärka människors möjligheter till egen försörjning, men också att stödja människor när deras egna ekonomiska resurser inte räcker till.

Målområde 4 innehåller följande fokusområden:

- Fördelning av inkomster i befolkningen
- Ekonomiska resurser för de med knappa ekonomiska marginaler och minskad långvarig ekonomisk utsatthet

Inkomst är ett vanligt mått när ojämlikhet i hälsa beskrivs, men sambandet är samtidigt komplext och kan ha flera olika förklaringar. Ohälsa och sjukdom påverkar inkomsten då individer med sämre hälsa har svårare att arbeta. Ekonomiska resurser sätter samtidigt ramarna för människors materiella standard och handlingsutrymme. Det kan till exempel handla om att ha råd med ett bra boende, möjligheter till hälsosamma levnadsvanor och deltagande i samhällslivet. Även barn och unga som växer upp i ekonomisk utsatthet drabbas.

5. Boende och närmiljö

Tillgång till ett bra boende och en god närmiljö är viktiga förutsättningar för en god och jämlik hälsa. Storlek och kvalitet på bostaden, samt sociala och fysiska faktorer i närmiljön är faktorer som har betydelse.

Målområde 5 innehåller följande fokusområden:

- Tillgång till en fullgod och ekonomiskt överkomlig bostad
- Bostadsområden som är socialt hållbara
- Sunda boendemiljöer på jämlika villkor

Våra levnadsvanor har betydelse för hälsan. För att åstadkomma en god och jämlik hälsa är det viktigt att stärka människors handlingsutrymme och möjligheter till hälsosamma levnadsvanor.

Målområde 6 innehåller följande fokusområden:

- Begränsad tillgänglighet till hälsoskadliga produkter
- Ökad tillgänglighet till hälsofrämjande produkter, miljöer och aktiviteter
- Stärka det hälsofrämjande och förebyggande arbetet med levnadsvanor i välfärdens organisationer

6. Levnadsvanor

Styrkor:

Låg andel invånare 0-19 år i ekonomiskt utsatta hushåll

Låg arbetslöshet jämfört med rikets snitt.

Utmaningar:

Vuxna biståndsmottagare (18+ år) med långvarigt ekonomiskt bistånd

Styrkor:

Trygghetsvandringar

Plan för bostadsförsörjning

- särskilt verka för behovet av boende för den växande gruppen äldre som inte kräver omsorg men trygghet och viss service.

Lägre andel trångboddhet i flerbostadshus jfr länet och riket

Utmaningar:

Sunda boendemiljöer på jämlika villkor

Styrkor:

Hälsocenter (FaR, KuR, satsningar mödravård, gravidhälsa, gruppträning/föreläsning)

EFG- en friskare generation

Föreningsbidrag

En väg in- hjälpa ungdomar att hitta rätt aktivitet.

Kultur Crew- Nationellt koncept

Samarbete kring grön fritid/friluftsliv (t.ex. Borgen, Sörsjö, MTB, Apladalen, Bor, Rydaholm)

Familjecentralen

Fritidsgård, Kulturskolan, Dansa för hälsa

Dagläger för unga

Föreningsbidrag

Föreningsvandring

HASP (elevhälsan)

Ungdomscoach

TSI

Mötesplatser omsorgsförvaltningen

Utmaningar:

Budgetfördelning och budgetuppföljning

Samsyn kring vilka satsningar som ska prioriteras och vilka som ska prioriteras bort

Siälvskattad hälsa lägre än ifr riket och länet

7: Kontroll, inflytande och delaktighet

Målområde 7 innehåller följande fokusområden:

- Ett jämlikt deltagande i demokratin
- Ett jämlikt deltagande i det civila samhället
- Arbetet för de mänskliga rättigheterna
- Sexuell och reproduktiv hälsa och rättigheter
- Ökad kontroll inflytande och delaktighet för vissa individer och grupper

Att vara del av ett socialt sammanhang, ha inflytande och kontroll över sitt liv är viktigt för människors hälsa. Sambanden är komplexa och kan ha flera förklaringsringar. Brist på inflytande och delaktighet kan påverka hälsan negativt, men sämre hälsa kan också påverka upplevelsen av kontroll, inflytande och delaktighet.

Styrkor

God beredskap gällande migration
Ungdomscoach
Föreningsbidrag
Medborgarinitiativ
Medborgardialoger och hearings
Hovslagargatan Rydaholm

Utmaningar:

Tillgänglighet och information internt och externt
Jämlikhet
Integration
Låg tillit till andra jfr länet och riket

8: En jämlik och hälsofrämjande hälso- och sjukvård

Målområde 8 innehåller följande fokusområden:

- Tillgänglighet för att möta olika behov
- Vårdmöten som är hälsofrämjande och skapar förutsättningar för jämlika insatser och resultat
- Hälso- och sjukvårdens hälsofrämjande och förebyggande arbete

En god, tillgänglig och jämlik tandvård
Att hälso- och sjukvården leder, styr och organiserar sin verksamhet i syfte att ge förutsättningar för en jämlik vård
Jämlik vård handlar inte om att ge samma vård till alla utan om att erbjuda alla hälso- och sjukvård utifrån behov och på lika villkor. De med störst behov ska ges företräde och hälso- och sjukvården ska arbeta för att förebygga ohälsa.

Styrkor:

Hög andel kariesfria 3-åringar

Utmaningar:

Avstått från tandläkarvård av ekonomiska skäl, högre andel än riket och länet
Hitta fungerande samverkansstrukturer med regionens verksamheter avseende förebyggande och främjande arbete.

Folkhälsa och social hållbarhet

Ärendebeskrivning

Kommunstyrelsen beslutade den 17 januari 2023, § 2 att tillsätta en projektresurs för att under 2023 arbeta fram en nulägesbild kopplad till folkhälsa och social hållbarhet, att utifrån nulägesbilden skapa ett strategiskt perspektiv under 2024 samt att ta fram en samordningsmodell för långsiktiga prioriteringar för folkhälsa och social hållbarhet.

Kommunledningsförvaltningen har i december 2023 inkommit med utredningen ”Social hållbarhet och folkhälsa Värnamo kommun 2023 – Vems behov styr?”

Den 19 december 2023, § 414 beslutade kommunstyrelsen att godkänna utredningen som redovisning på uppdraget och uppdrar också åt kommunledningsförvaltningen att ta fram *förslag på fortsatt arbete inom folkhälsa och social hållbarhet samt föreslå omfattning, finansiering och målsättning för eventuell fortsatt projektanställning till kommunstyrelsens sammanträden den 16 januari 2024.*

Beslutsförslag

Kommunledningsförvaltningen föreslår kommunstyrelsen besluta

att tillsätta en central resurs med omfattning 50% på kommunledningsförvaltningen med målsättning att samordna och följa upp dimensionen social hållbarhet,

att tilldela kommunledningsförvaltningen 450 000 kronor ur potten för folkhälsa och social hållbarhet för att finansiera resursen, samt

att uppdra åt en sådan resurs att sätta samman en strategisk grupp för folkhälsa och social hållbarhet.

Heidi Skov Ragnar
Kanslichef

Ulf Svensson
Kommundirektör

Utredning

Utifrån godkänd utredning samt nytt uppdrag den 19 december 2023 gällande att ta fram förslag på fortsatt arbete inom folkhälsa och social hållbarhet samt föreslå omfattning, finansiering och målsättning för eventuell fortsatt projektanställning till kommunstyrelsens sammanträden den 16 januari 2024 föreslås följande:

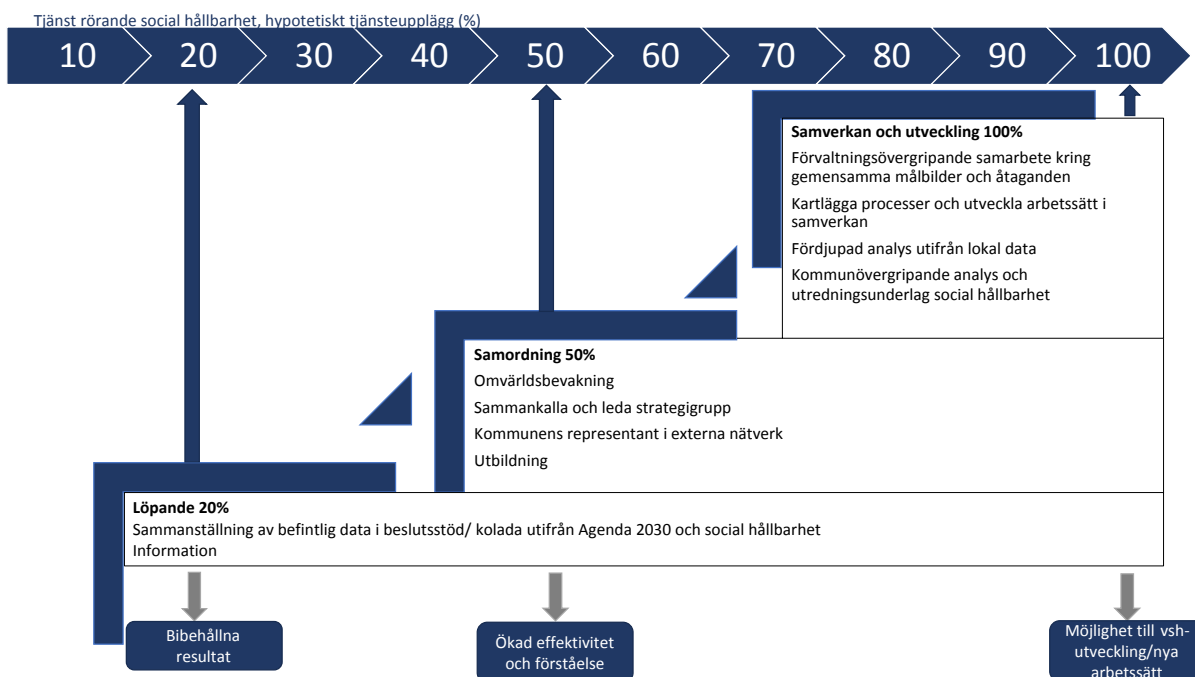
- Kommunövergripande projektresurs tillsätts för att samordna och följa upp dimensionen social hållbarhet.

Målsättning:

Vidare arbete med att implementera tvärsektoriella arbetsmetoder och analyser samt samordning och uppföljning.

Kommunledningsförvaltningen ser inte att ett uppdrag gällande social hållbarhet är tillfälligt utifrån beslut om analysgrund i kommunens målstyrningsmodell. Behov som framkommer i rapporten gör gällande att den uppskattade omfattningen är att kommunen behöver en resurs som arbetar heltid med social hållbarhet.

Utifrån givet uppdrag presenteras i modellen nedan olika ambitionsnivåer utifrån olika procentsatser gällande tillsatt resurs:



Förslag omfattning och finansiering:

Då tjänsteorganisationen har fattat beslut om projektsamordning gällande Nära vård med omfattning 50% för 2024 ser kommunledningsförvaltningen att fortsatt arbete med att förändra arbetssätt och verksamhetsutveckling kan ske inom ramen för detta.

Därför föreslås projektjänst med omfattning 50% avseende social hållbarhet och folkhälsa under 2024 och att detta finansieras med medel ur potten för folkhälsa och social hållbarhet med omfattning 450 000 kr.

Riskbedömning

1. Vid uteblivet beslut finns risk att folkhälsoarbetet inte målsätts och följs upp utifrån att utredningen är godkänd men att ansvar och resurs för social hållbarhet inte har fastslagits.

2. Vid uteblivet beslut gällande fortsatt kommunövergripande funktion/samordning gällande folkhälsa och social hållbarhet identifieras följande risker:

- Kommungemensam analys uteblir och därmed också prioriteringar utifrån samsyn och eller målsättning med kommunens folkhälsoarbete. Detta riskerar att leda till att den som skriker högst eller argumenterar bäst är den som får.
- Intern samordning uteblir.
- Servicen till våra kommuninvånare riskerar att försämrats då vi som kommun inte säkerställer att våra insatser håller ihop, i värsta fall kan insatser gå parallellt eller motverka varandra.
- Fortsatt popcornstrategi där kommunen kommer ha framgång i enskilda frågor men inte gällande en helhetsförflyttning.
- Samverkan inom folkhälsofrågor fortsätter vara relationell och inte funktionell, både internt och externt.
- Kommunen kan inte samverka med andra aktörer utifrån ett kommunövergripande perspektiv.
- Kommunen har ingen samlad uppföljning gällande regionala och nationella strategier.
- Kommunen har ingen representant för samverkan i regionala nätverk gällande social hållbarhet och folkhälsa.
- Risk att servicen till kommuninvånare försämrats då kommunen inte säkerställer att insatser håller ihop, i värsta fall kan insatser gå parallellt eller motverka varandra.
- Fortsatt otydlighet kring ansvar i vissa frågor/uppdrag.

Kommunledningsförvaltningen

Kommunstyrelsen

Dnr:2022:374

- Nulägesbilden blir inaktuell
- Satsningar eller prioriteringar utifrån omvärldsbevakning kommer ske splittrat och på varje förvaltnings enskilda initiativ
- Kommunstyrelsen motverkar det egna beslutet om att arbeta med agenda 2030, där social hållbarhet är en av tre dimensioner, som grundläggande analysverktyg i målstyrningen.
- Avsaknad av politiskt beslut i frågan riskerar att minska förtroendet mellan politik och tjänsteorganisation.

§ 30 Dnr: KS.2022.374

Folkhälsa och social hållbarhet

Beslut

Kommunstyrelsen beslutar

att remittera förslaget till samtliga nämnder för yttrande. Av yttrandet ska framgå hur respektive nämnd ser på förslaget att tillsätta en central resurs för samordning och uppföljning av arbetet med social hållbarhet, samt

att yttrandena ska ha inkom till kommunstyrelsen senast den 30 april 2024.

Ärendebeskrivning

Kommunstyrelsen beslutade den 17 januari 2023, § 2 att tillsätta en projektresurs för att under 2023 arbeta fram en nulägesbild kopplad till folkhälsa och social hållbarhet, att utifrån nulägesbilden skapa ett strategiskt perspektiv under 2024 samt att ta fram en samordningsmodell för långsiktiga prioriteringar för folkhälsa och social hållbarhet.

Kommunledningsförvaltningen har i december 2023 inkommit med utredningen ”Social hållbarhet och folkhälsa Värnamo kommun 2023 – Vems behov styr?”.

Kommunstyrelsen behandlade ärendet den 19 december 2023, § 413 och beslutade att godkänna utredningen, samt att uppdra till kommunledningsförvaltningen ta fram förslag på fortsatt arbete inom folkhälsa och social hållbarhet samt föreslå omfattning, finansiering och målsättning för eventuell fortsatt projektanställning till kommunstyrelsens sammanträden den 16 januari 2024.

Kommunledningsförvaltningen har inkommit med tjänsteskrivelse och utredning den 21 december 2023.

Kommunstyrelsen beslutade den 16 januari 2024, § 7 att bordlägga ärendet.

Förslag till beslut

Kommunledningsförvaltningen föreslår kommunstyrelsen besluta

att tillsätta en central resurs med omfattning 50% på kommunledningsförvaltningen med målsättning att samordna och följa upp dimensionen social hållbarhet,

att tilldela kommunledningsförvaltningen 450 000 kronor ur potten för folkhälsa och social hållbarhet för att finansiera resursen, samt

att uppdra åt en sådan resurs att sätta samman en strategisk grupp för folkhälsa och social hållbarhet.

Forts.

KS § 30 (forts.)

Yrkanden

Ordföranden yrkar, att kommunstyrelsen beslutar

att remittera förslaget till samtliga nämnder för yttrande. Av yttrandet ska framgå hur respektive nämnd ser på förslaget att tillsätta en central resurs för samordning och uppföljning av arbetet med social hållbarhet, samt

att yttrandena ska ha inkommit till kommunstyrelsen senast den 30 april 2024.

Beslut skickas till:
Samtliga nämnder

Kulturstipendium 2024

Ärendebeskrivning

Vid nämndsammanträdet i mars presenterade kulturförvaltningen en sammanställning av inkomna nomineringar till 2024 års Kulturstipendium.

Beslutsförslag

Kulturförvaltningen föreslår kulturnämnden besluta
att utse följande kulturstipendiater 2024.
(beslut tas efter omröstning på sammanträdet)

Veronica Gustafsson
Ekonomiadministratör

Lars Alkner
Förvaltningschef

Budgetuppföljning per den 31 mars 2024

Ärendebeskrivning

Enlig kommunstyrelsens beslut 17 september 2019 § 313 så ska budgetuppföljningar inklusive helårsprognoser under 2024 se per 31 mars, 31 april, 31 augusti, 31 oktober.

Beslutsförslag

Kulturförvaltningen föreslår kulturnämnden besluta

att godkänna redovisningen av budgetuppföljning per 31 mars med helårsprognos för 2024

Veronica Gustafsson
Ekonomiadministratör

Lars Alkner
Förvaltningschef

Budgetuppföljning per den 31 mars 2024

Prognos drift

10006, 13000	Nämnd
31500-31503	Programverksamhet, bidag
32000-32007	Bibliotek
32500	Allmän kultur

mars		
Prognos	Budget	Diff
678	678	0
6 735	6 735	0
21 354	21 354	0
7 076	7 076	0
35 843	35 843	0

Mars:

VÄSENTLIGA EKONOMISKA OCH VERKSAMHETSRELATERADE HÄNDELSER

VÄSENTLIGA FÖRÄNDRINGAR JÄMFÖRT MED FÖREGÅENDE PROGNOSES

Prognos investering

150000	Inventarier
150001	It-utrustning
150002	Årligt konstanslag
150003	Konstnärlig gestaltning KN
150004	Konstnärlig gestaltning TU
150007	Biblioteksfilialer, bokbil och bybibblor

mars		
Prognos	Budget	Diff
156	156	0
338	338	0
246	246	0
877	608	-269
2 518	2 715	197
510	910	400
4 645	4 973	328

Mars:

VÄSENTLIGA EKONOMISKA OCH VERKSAMHETSRELATERADE HÄNDELSER

Uppskjuten byggstart fotbollsarena. Renovering av Liljan dyrare än beräknat. Överskott på biblioteksfilialer, bokbil och bybibblor, då vi fått statligt bidrag till bokbilen.

PLANERADE ÅTGÄRDER FÖR ATT MINSKA UNDERSKOTT

Eventuellt mindre underskott avseende konstnärlig gestaltning balanseras mot 2025 års budget.

Ansökande förening

Föreningens namn <i>Vokalensemblen "The Eighteen"</i>	Bankgiro/Plusgiro/Bank (inkl banknamn, clearingnr o kontonr) <i>Swedbank 8346-9, 354813944-7</i>
C/O <i>Sven Runesson</i>	Org.nr <i>8025 44 6488</i>
Adress <i>Ängsgatan 10</i>	E-postadress till föreningen eller kontaktperson <i>sven.runesson@elianderstorp.se</i>
Postnummer och ort <i>334 32 Anderstorp</i>	Kontaktpersonens funktion inom föreningen <i>Konstnärlig ledare</i>
Kontaktperson <i>Ricky Burton</i>	Telefon dagtid till kontaktperson <i>070-7399884</i>
E-postadress till kontaktperson <i>ricky.burton@svenskakyrkan.se</i>	Ansökt belopp

Om kultur-/fritidsarrangemanget

Namn på arrangemanget <i>Mozarts Requiem</i>	Datum för arrangemanget <i>2024-10-19</i>	Antal föreställn./framföranden <i>1</i>
Område (flera kan anges)* <input type="checkbox"/> Dans <input checked="" type="checkbox"/> Musik <input type="checkbox"/> Teater <input type="checkbox"/> Bild & form <input type="checkbox"/> Film <input type="checkbox"/> Litteratur <input type="checkbox"/> Bildning <input checked="" type="checkbox"/> Museum/kulturarv <input type="checkbox"/> Marknad <input type="checkbox"/> Övrigt (ange vad)		
Målgrupp (flera kan anges) <input type="checkbox"/> 0-12 år <input checked="" type="checkbox"/> 13-18 år <input checked="" type="checkbox"/> 19-25 år <input checked="" type="checkbox"/> 26 år och äldre		
Samverkar arrangemanget med annan part? <input type="checkbox"/> Nej <input checked="" type="checkbox"/> Ja, ange annan part: <i>Svenska kyrkan Bredaryd</i>		
Beskriv arrangemangets syfte och innehåll samt hur det marknadsförs* <i>"The Eighteen" bildades 2023 som en ideell förening. Genom att framföra Mozarts älskade Requiem vill vi främja och tillgängliggöra klassisk körmusik utanför storstäderna. Bredaryds kyrka är strategiskt vald då den ligger väl till geografiskt och blir lättillgänglig för både vana och ovana lyssnare från ett stort upptagningsområde.</i>		

Ekonomisk kalkyl*

Inkomster	
Biljettintäkter	0:-
Försäljning/servering	0:-
Sponsring	0:-
Bidrag från andra ¹	30000:-
Övrigt	0:-
Summa inkomster:	30000:-

¹Ange vilka andra bidragsgivare ni sökt/fått av:
Sv. kyrkan Bredaryd

Utgifter	
Lokalhyra	0:-
Material	0:-
Teknik	0:-
Annons/marknadsföring	8000:-
Resor	} 115000:-
Artist *)	
Övrigt	
	35000:-
Summa utgifter:	158000:-

*) Orkester samt
4 sångsolister

Villkor

För att beviljas arrangemangsbidrag ska följande uppfyllas:

- Värnamo kommun ska anges som medarrangör i samtlig marknadsföring.
- Eventuellt polistillstånd för arrangemanget ska sökas av föreningen. Polistillstånd ska vara beviljat innan arrangemanget äger rum.

Information

Ansök senast två månader innan arrangemanget. För att ansökan ska behandlas måste alla fält fyllas i och samtliga obligatoriska handlingar bifogas. Ansökan inklusive bilagor skickas till postadress nedan. Redovisning ska ha inkommit på särskild blankett senast två månader efter arrangemanget. Bidraget kan komma att reduceras om kostnaderna blir lägre än budgeterat och om arrangemanget gjort betydande vinst eller om redovisning uteblir. Ansökan inklusive bilagor skickas till: Kulturförvaltningen, Box 414, 331 24 Värnamo **eller** till Fritidsavdelningen, Tekniska förvaltningen, 33183 Värnamo

Underskrift

Ort och datum <i>Smidlandsstern 26/2 24</i>	Funktion inom föreningen <i>Ordförande</i>
Underskrift <i>Sven Runesson</i>	Namnförtydligande <i>Sven Runesson</i>

- Undertecknad är medveten om att föreningen blir **återbetalningsskyldig** ifall beslut om bidrag har fattats på felaktiga grunder, om villkor inte uppfylls eller om medlen används felaktigt.
 - Undertecknad är medveten om att föreningen ska följa **Värnamo kommuns policy gällande alkohol och likabehandling**, i enlighet med Riktlinjer för bidrag till hembygdsföreningar och föreningar inom kulturområdet.
 - Undertecknad samtycker till att Värnamo kommun sparar och behandlar **personuppgifter** i enlighet med ansökan om bidrag och övriga föreningskontakter.

Information om behandling av personuppgifter

Värnamo kommun behöver hantera och spara personuppgifter om dig. Det gör vi för att kunna handlägga ärenden och fatta beslut som rör dig för att fullgöra våra skyldigheter enligt lag. Du har rätt att kontakta oss om du vill ha information om de uppgifter vi har om dig eller begära rättning eller radering av dina uppgifter. Du kan också göra invändningar eller begära att vi begränsar behandlingen. Du hittar mer information på kommun.varnamo.se/personuppgifter.

Restaurering av Värnamo Lilja

Ärendebeskrivning

I mars 2023 tog kulturnämnden beslut om att låta Studio Västsvensk Konservering restaurera fontänskulpturen Värnamo Lilja (Dnr: KN.2023.2). Restaurering hos metallkonservator, frakt, slipning av bassäng, nya fogar och ny bottenring samt återställande av ursprunglig belysning beräknades kosta 250 000 kronor exklusive moms. Kostnaden skulle tas ur investeringsbudgeten för konstnärlig gestaltning.

Så här i slutskedet av projektet ser vi att kostnaderna blir högre än beräknat. Förutom en större kostnad för att installera belysning har det tillkommit ett utökat antal timmar för konservatorn, inköp av kalkfilter på konservatorns inrådan samt tillverkning av permanenta skydd för armaturerna i bassängen för att säkra dem mot skadegörelse. Den totala summan för restaurering av skulptur och bassäng samt återställande av belysning beräknas bli uppemot 400 000 kronor exklusive moms.

Beslutsförslag

Kulturförvaltningen föreslår kulturnämnden besluta

att bekosta fördyringen på upp till 400 000 kronor med medel ur investeringsbudgeten för konstnärlig gestaltning.

Marlene Ulfsax
Kultursekreterare

Lars Alkner
Förvaltningschef

Drivmedel till bokbil

Ärendebeskrivning

Som en del i åtgärdsprogrammet för att få budget i balans erbjuds nu bara diesel och inte HVO på kommunens tankstation.

Miljöhänsyn var ett av skälen till att kommunens biblioteksbus
byttes ut mot en bokbil. Att byta drivmedel från HVO till diesel rimmar illa med kulturnämndens miljöambitioner.

Kulturnämnden är dock inte bunden till att tanka bokbilen på kommunens tankstation.

Merkostnaden att tanka HVO på kommersiell pump istället för diesel på kommunens tankstation är ca 4,80 kronor litern.

Beslutsförslag

Kulturförvaltningen föreslår kulturnämnden besluta

att bokbilen tillsvidare tankas med HVO på kommersiell pump,

att merkostnaden tas från kulturnämndens ordinarie driftsbudget, samt

att beslutas omprövas om det åter blir möjligt att tanka HVO på kommunens tankstation.

Lars Alkner
Förvaltningschef

Vandalorum redovisning Kulturdatabasen 2023

Ärendebeskrivning

Kulturdatabasen används av Myndigheten för kulturanalys för att samla in data till officiell statistik inom kulturområdet, av regionerna för uppföljning av kulturverksamhet med regionala bidrag och av Statens kulturråd för uppföljning av statliga bidrag enligt kultursamverkansmodellen.

Beslutsförslag

Kulturförvaltningen föreslår kulturnämnden besluta

att godkänna informationen.

Lars Alkner
Förvaltningschef

Kulturdatatabasen verksamhetsår 2023

Stiftelsen Museum Vandalorum

Inledning Kulturdatatabasen

Vad är Kulturdatatabasen?

Kulturdatatabasen används av Myndigheten för kulturanalys (Kulturanalys) för att samla in data till officiell statistik inom kulturområdet, av regionerna för uppföljning av kulturverksamheter med regionala bidrag och av Statens kulturråd (Kulturrådet) för uppföljning av statliga bidrag enligt kultur-samverkansmodellen. Museer som omfattas av museilagen besvarar även frågor från Riksantikvarieämbetet i Kulturdatatabasen.

Vår förhoppning är att minska administrativ belastning för kulturverksamheter genom att samordna insamlingar till statliga myndigheter och regioner i Kulturdatatabasen.

Vilken information samlas in?

I Kulturdatatabasen besvaras frågor för verksamhetsåret 2023 inom olika delområden såsom organisation, ekonomi, personal samt specifika frågor för respektive konst- och kulturområde.

Först kommer några inledande frågor, därefter kommer du att se vilka delområden som är aktuella för din verksamhet att besvara. Du har då också möjlighet att ladda ner en utskriftsvänlig version av enkätens olika delområden.

Hur fungerar Kulturdatatabasen?

För att gå framåt i enkäten, klickar du på knappen "Fortsätt" som finns längst ner till höger på varje sida. Du kan stänga ned enkäten och slutföra den vid ett senare tillfälle, dina uppgifter sparas automatiskt.

När ska enkäten skickas in?

Sista datum att besvara enkäten för museer, verksamheter inom scenkonst samt bild och form är 7 mars 2024. Kulturverksamheter med regionala bidrag får information om sista svarsdatum från respektive region.

Vem kontaktas om jag har frågor?

Museer, verksamheter inom bild och form samt scenkonst utan regionala bidrag kontaktar Kulturanalys,

Kulturverksamheter med regionala bidrag kontaktar ansvarig för Kulturdatatabasen i respektive region. Du hittar kontaktuppgifter i fliken "Support" när du kommer in i huvudformuläret.

För tekniska frågor kontakta Research Automators (RA),

Vad ska data användas till?

Statistiken bidrar till att synliggöra kultur och den verksamhet som bedrivs i Sverige.

Kulturanalys publicerar officiell statistik om museer och resultaten presenteras i rapporten Museer 2023 i juni 2024. Officiell statistik är

under utveckling för scenkonst samt bild och form och resultaten av datainsamlingen publiceras preliminärt under hösten 2024.

Officiell statistik är ett viktigt underlag för politiker och andra beslutsfattare och samlas in med stöd av lag (2001:99) om den officiella statistiken.

50

Det är bara Kulturanalys som har tillgång till all data som samlas in via Kulturdatatabasen. Regionerna har tillgång till data från verksamheter med regionala bidrag i respektive region och Kulturrådet till data från de verksamheter som får statliga bidrag inom kultursamverkansmodellen.

Vill du veta mer?

För mer information besök

Information om kultursamverkansmodellen hittar du på där finns också . Av riktlinjerna framgår vilka frågor i Kulturdatatabasen som Kulturrådet använder för uppföljning av statliga bidrag.

Tack för att du medverkar i årets Kulturdatatabas. Det bidrar till att ge en rättvisande bild av kultur i Sverige.

Vänliga hälsningar,
Myndigheten för kulturanalys

1 Kulturområden

Kulturområden som är aktuella för din verksamhet markeras nedan. Tryck på "Fortsätt" för att komma vidare.

Om markerade kulturområden inte stämmer med din verksamhet, kontakta Kulturanalys eller ansvarig region. Kontaktuppgifter finns i fliken "Support" ovan.

- Scenkonst (teater, dans, musik, cirkus och övriga scenkonstuttryck)
- Museum
- Bild och form, exempelvis konsthall, galleri, konstmuseum, eller annat museum med bild- och formutställningar
- Regional biblioteksverksamhet och/eller läs- och litteraturfrämjande verksamhet
- Regional enskild arkivverksamhet
- Filmkulturell verksamhet
- Främjande av hemslöjd
- Annat, ange:

1b Utställningar inom bild och form (flera val är möjliga)

Ange om verksamheten är ett museum och/eller har haft utställningar inom bild och form under året (exempelvis konst- och designmuseer och konsthallar).

Ditt svar påverkar vilka frågor som du besvarar längre fram i enkäten.

Utställningar bild och form

Ja Nej Vet ej

51

Främjande av bild och form

Främjande av bild och form avser verksamheter med anställda konsulenter eller andra med liknande arbetsuppgifter. Främjande verksamhet riktar sig vanligen inte direkt till besökare eller allmänhet.

Ja Nej Vet ej

2 Hade Stiftelsen Museum Vandalorum öppet under året?

- Ja, Stiftelsen Museum Vandalorum hade öppet under hela eller delar av året.
- Nej, Stiftelsen Museum Vandalorum var tillfälligt stängt under hela året.
- Nej, Stiftelsen Museum Vandalorum har stängt och verksamheten planeras inte att återupptas.

3 Verksamhet med utställningar inom bild och form

Visar verksamheten utställningar med professionell bild- och formkonst?

Professionell bild- och formkonst innebär i vår undersökning att verksamheten återkommande har kurerade utställningar, det vill säga, utställningen har setts och bedömts i förväg av arrangören. Det inkluderar inte utställningar av verk som utförts av elev i utbildning, som utförts av barn (upp till 18 år) eller verk som producerats inom ramen för utställningsverksamhetens pedagogiska verksamhet.

Ja Nej Vet ej

Har verksamheten tillgång till fysiska och permanenta utställningsplatser?

Fysiska och permanenta utställningsplatser är lokaler eller områden (t.ex. skulpturparker) med återkommande verksamhet som går att besöka fysiskt. Det inkluderar inte pop-up-lokaler eller verksamheter som har enbart digitala utställningar.

Ja Nej Vet ej

Är verksamheten öppen för allmänheten att besöka?

En verksamhet som är öppen för allmänheten ska kunna besökas utan speciell föransökan, inbjudan eller tillstånd under regelbundna öppettider. Det innebär att utställningsverksamheter som bara tar emot bokade grupper eller på en arbetsplats som inte är öppen för allmänheten ska svara "Nej" på denna fråga.

Ja Nej Vet ej

Har verksamheten haft regelbundna öppettider under hela eller delar av kalenderåret?

Med regelbundna öppettider avses att utställningsverksamheten varit öppen minst en dag i månaden under en viss tid. Exempelvis kan museet vara öppet dagligen, på fredagar under månaderna juni, juli och augusti eller ha en turlista.

3b Arrangerar någon annan organisation eller verksamhet bild- och formutställningar i lokalen eller området (t. ex. skulpturparken) där ni verkar?

Ja, ange vad:

Smålands Konstarkiv

Nej

Vet inte

4 Är Stiftelsen Museum Vandalarum en fristående verksamhet?

För att kunna beskrivas som fristående ska Stiftelsen Museum Vandalarum verksamhet kunna särredovisas och inte ingå som en del av någon annan större organisation. Om Stiftelsen Museum Vandalarum inte är fristående, men verksamheten ändå kan särredovisas, välj det alternativet.

Ja

Nej, men musei-/konsthallsverksamheten kan redovisas separerat från annan verksamhet med avseende på besök, personal och ekonomi

Nej

Vet ej

5b Kategori av utställningsverksamhet inom bild och form

Vilken kategori identifierar ni er utställningsverksamhet inom bild och form?

Konsthall

Konstmuseum

Skulpturpark

Galleri

Annat museum med bild- och formutställningar

Annan typ av verksamhet som återkommande visar bild-och formutställningar, ex. kulturhus och bibliotek, ange vad:

Ej museum per definition men kärnverksamhet är utställningar

Huvudformulär

Kulturdatan är indelad i flera olika delformulär. Om du i förväg vill se vilka frågor som ingår i formuläret kan du nedan ladda ner ⁵³ pdf-version för utskrift av formuläret för varje område, men observera att uppgifterna ska lämnas i detta webbformulär.

För att gå framåt i delformulären klickar på knappen "Fortsätt" som finns längst ner till höger på varje sida. Du kan stänga ned enkäten och slutföra den vid ett senare tillfälle, dina uppgifter sparas automatiskt. Klicka på knappen "Tillbaka" för att komma till de inledande frågorna om exempelvis kulturområde. Har du problem med enkäten eller övriga frågor hittar du kontaktuppgifter under fliken Support ovan. Om du vill veta hur dina personuppgifter behandlas i Kulturdatan, läs mer under fliken GDPR.

När alla delområden är besvarade kan du gå vidare för att skicka in svaren till Kulturdatan.

Delformulär att besvara	Status
Gemensamma frågor för alla kulturområden	
Kontaktuppgifter och organisation	BESVARAT
Ekonomi – intäkter och kostnader	BESVARAT
Personal - anställda, årsarbetskrafter och ideellt arbete	BESVARAT
Bifoga filer	BESVARAT
Museer, konsthallar, bild och form	
Besök och entréavgifter	BESVARAT
Verksamhet – inriktningar, utställningar och publika aktiviteter	BESVARAT
Regionspecifika frågor	BESVARAT
Främjande av bild och form	BESVARAT
Tidsserier	BESVARAT

1 Kontaktuppgifter och organisation

1.1 Kontaktuppgifter till verksamheten

Stämmer följande kontaktuppgifter?

Om förfylld uppgift är felaktig eller saknas kan du ändra nedan. Samtliga fält måste vara ifyllda, skriv # om uppgift saknas, men organisationsnummer måste anges.

Om verksamheten har flera adresser anges adressen till huvudkontoret. Besöksadress syftar på den ort där verksamheten har sin

Verksamhetens namn:

Om verksamhetsnamnet behöver
ändras kontakta kdb@kulturanalys.se

Stiftelsen Museum Vandalorum

Organisationsnummer
(tex 101010-1010)

828001-1001

Besöksadress

Gata:

Skulpturvägen 2

Postnummer:

33144

Postort:

Värnamo

Kommun:

Värnamo

Telefonnummer:

0370-302200

Officiell e-postadress:

Ange # om officiell e-postadress
saknas.

info@vandalorum.se

1.2 Kontaktuppgifter till uppgiftslämnare

Stämmer följande kontaktuppgifter?

Om förfylld uppgift är felaktig eller saknas kan du ändra nedan. Samtliga fält måste vara ifyllda.

Namn på uppgiftslämnare:

Malena Sandahl

Uppgiftslämnarens e-postadress:

malena.sandahl@vandalorum.se

Uppgiftslämnarens telefonnummer:

0370-302203

1.3 Organisationsform

Om förfylld uppgift är felaktig eller saknas kan du ändra nedan. Tryck på "Fortsätt" för att komma vidare.

- Statlig myndighet**
En myndighet är varje statligt offentligt organ som inte är en beslutande politisk församling.
- Regional verksamhet**
Verksamhet som drivs av region.
- Kommunal verksamhet**
Verksamhet som drivs av kommun.

- Stiftelse**
En stiftelse kan vara styrd eller finansierad av offentliga organisationer. Alternativt en annan form av stiftelse.

- Ideell förening**
Sammanslutning av personer som endera har en ideell målsättning eller har till syfte att främja sina medlemmars ekonomiska intressen men som inte gör det genom ekonomisk verksamhet.
- Ekonomisk förening**
Driver ekonomisk verksamhet som medlemmarna deltar i och drar nytta av.
- Företag**
Enskild näringsverksamhet, aktiebolag, handelsbolag eller kommanditbolag. Ett offentligt ägt företag ska registreras som ett företag.

1.4 Huvudsaklig huvudman

Om verksamheten har flera huvudmän ska den som har ekonomiskt och juridiskt ansvar för verksamheten anges som huvudsaklig.

- Staten
- Region
- Kommun
- Privatperson
- Annan huvudman, där stat, kommun eller region har utsett mer än hälften av ledamöterna i styrelsen eller motsvarande ledningsorgan
- Huvudman saknas (förekommer i ideella föreningar)

- Annan huvudman, ange nedan:

styrelsens ordförande

Frivillig kommentar Kontaktuppgifter och organisation

Bekräfta och avsluta delformulär.

Färdig med svaren för "Kontaktuppgifter och organisation"?

2 Ekonomi

2.1 Intäkter i kronor

Ange för vart och ett av intäktsslagen nedan hur stora intäkterna var under året. Om verksamheten inte har haft några intäkter på ett område, ange 0 kr. Intäkter från föregående år kan ändras i delformuläret om tidsserier.

Du måste fylla i samtliga intäktsposter eller markera med # om uppgift saknas för att komma vidare i formuläret.

	Intäkter 2023 kr	Intäkter 2022 kr
Bidrag/anslag	1 668 228	1 627 389
Kommunala bidrag		
Regionala bidrag	1 622 342	1 468 000
Statliga bidrag enligt kultursamverkansmodellen	2 237 000	2 531 500
Statliga bidrag (exklusive kultursamverkansbidrag och Arbetsförmedlingen)	250 000	300 000
Bidrag från Arbetsförmedlingen	15 580	0
Bidrag från EU	0	0
Övriga bidrag (icke offentliga bidrag t.ex. forskningsbidrag)	2 486 722	737 619
Verksamhetsintäkter	4 132 116	2 649 463
Intäkter från biljetter, entréavgifter, programverksamhet och visningar		
Intäkter från sålda/fakturerade scenkonstföreställningar/konserter	0	0
Intäkter från försäljning (butik, café, restaurang, bildförsäljning m.fl.)	14 603 869	12 321 880

	Intäkter 2023 kr	Intäkter 2022 kr
Intäkter från uppdragsverksamhet (ex ersättning för konservatorstjänster, uppdragsarkeologi, byggnadsinventeringar m.fl.)	286 862	180 000
Sponsring, donationer och fonder		57
Intäkter från sponsring (bokförda intäkter)	749 998	737 500
Donationer	0	1 583 329
Utdelning från fonder (återkommande) (t.ex. stiftelsefonder som stödjer verksamheten, avser ej finansiella fonder)	0	0
Finansiella intäkter (ränteintäkter samt utdelningar/avkastningar och reavinster från finansiella instrument)	170 865	6 555
Övriga intäkter (t.ex. medlemsintäkter, uthyrda lokaler m.fl.)	24 169 081	463 357
Totala intäkter	52 392 663	24 606 592

Kommentar till skillnaden mot förra årets redovisning.

Övriga bidrag/uppdragsverksamhet: avser intäkter för projekt som inletts eller avslutats under 2023 så som Oudolfs trädgård, Konst- och industriprogrammet, pedagogiska projekt för barn och unga, konsultuppdrag. Verksamhetsintäkter: biljettförsäljning till utställningar och sålda visningar har ökat under 2023 jämfört med 2022. För finansiella intäkter finns ett förändrat ränteläge. Under posten övriga intäkter ingår en erhållen gåva från privatperson av aktier i Fastighetsbolaget Vandalorum AB. Gåvan om 23,3 milj kr utgör inga likvida medel utan är värdet av de erhållna aktierna i det onoterade dotterbolaget.

Frivillig kommentar Intäkter per intäktsslag

--

2.1b Årliga bidrag

Ange årliga bidrag/anslag i kronor från kommun under året. Övriga fält är förifyllda från regionen och utifrån svar på föregående fråga. Kontakta din region om du har frågor om de förifyllda bidragsposterna.

Årliga verksamhetsbidrag är relativt konstanta över tid. Tillfälliga statliga bidrag inom kultursamverkansmodellen 2022 var extratilldelade medel med anledning av Covid-19.

Kolumnen med "varav tillfälliga bidrag" kan ej redigeras utan beräknas automatiskt utifrån totala bidrag minus årliga verksamhetsbidrag från kommun, region och stat. Kolumnen med "totala bidrag" kan redigeras genom att backa tillbaka till föregående fråga. Om

verksamheten inte hade några årliga bidrag under året, ange 0 kr och skriv # för att markera "vet ej".

Frågan om årliga bidrag ingår i Kulturrådets uppföljning av kultursamverkansmodellen, men inte i Kulturanalys officiella statistik.

58

	Totala bidrag (från fråga 2.1)	Varav årliga verksamhetsbidrag	Varav tillfälliga bidrag (beräknas automatiskt)
Bidrag/anslag från kommun	1 668 228	1 577 844	90 384
Bidrag/anslag från region	1 622 342	1 494 000	128 342
Statliga bidrag inom kultursamverkansmodellen (förfyllt av regionen)	2 237 000	2 237 000	0

2.2 Kostnader i kronor

Ange för vart och ett av kostnadsslagen nedan hur stora kostnaderna var under året. Om verksamheten inte har haft några kostnader på ett område, ange 0 kr. Kostnader från föregående år kan ändras i delformuläret om tidsserier.

Notera att kostnader avser den egna organisationen. Om organisationen köper in tjänster, personal från en annan organisation eller fakturerar frilansare är det inte egen personal utan inköpta tjänster och redovisas som "Andra verksamhetskostnader".

Du måste fylla i samtliga kostnadsposter eller markera med # om uppgift saknas för att komma vidare i formuläret.

	Kostnader 2023 kr	Kostnader 2022 kr
Löpande kostnader		
Personalkostnader (inklusive sociala avgifter och övriga personalrelaterade kostnader)	12 132 491	11 611 703
Lokalkostnader (inklusive driftskostnader)	3 393 305	3 000 109
Andra verksamhetskostnader	10 239 824	9 641 285
Kapitalkostnader		
Avskrivningar fastigheter	0	0
Finansiella kostnader (räntekostnader samt eventuella reaförluster på finansiella instrument)	51 057	51 290
Övriga avskrivningar	116 937	127 299

Totala kostnader

25 933 614

24 431 686

59

Frivillig kommentar Kostnader per kostnadsslag

2.3 Kostnader för frilansare

Ange kostnader för frilansare inom yrkeskategorin **kärnkompetens** under året. Frilansare är personer med F-/FA skattsedel eller arvode och avser ej anställda personer.

Markera med # om uppgift saknas och 0 kr om det inte varit några kostnader för frilansare under året.

Kostnad frilansare kr

1 115 063

Beroende på vilken verksamhet som avses skiftar begreppen för kärnkompetens. Exempel på kärnkompetensbefattningar/yrken med konstnärlig inriktning per område:

Scenkonst: skådespelare, musiker, sångare, dansare, regissörer, tonsättare, dirigenter, koreograf, koreolog, repetitör, konstnärlig ledning, cirkusartister, producenter, tonsättare, scenografer, kostymörer, dramaturger, maskörer, ljus- och ljuddesigner, pedagoger, konsulenter eller andra som arbetar främjande.

Museer: museiintendenter, utställningsproducenter, museipedagoger, guider, museireceptionister, bibliotekarier, arkivarier, konservatorer, fotografer, forskare, forskningsassistenter, curatorer, antikvarier (byggnads- och bebyggelse-), arkeologer, etnologer, historiker, kulturgeografer, pedagoger, konsulenter eller andra som arbetar främjande.

Bild och form: curatorer, konstpedagoger, konstvetare/konsthistoriker, konstnärer, konsulenter eller andra som arbetar främjande.

Regional biblioteksverksamhet: utvecklingsledare, redaktörer, konsulenter eller andra som arbetar främjande.

Regional enskild arkivverksamhet: arkivarier och arkivassistenter, arkivpedagoger, konservatorer, bokbindare.

Filmkulturell verksamhet: filmkonsulenter, filmpedagoger, visningstekniker.

Hemslöjdsfrämjande verksamhet: hemslöjdsconsulenter, slöjdare, pedagoger, slöjdblubbshandledare

2.4 Följer museet/utställningsarrangören ramavtalet för konstnärers ersättning för medverkan vid utställningar (MU-avtalet)?

 Utställningsersättning

Medverkanssättning

Nej, ge kommentar:

60

Vet ej

Totala intäkter och kostnader

Kulturdatan summerar automatiskt årets resultat utifrån de svar som angivits i fråga 2.1 om intäkter och 2.2 om kostnader. Backa tillbaka i delformuläret och ändra i respektive fråga om uppgifterna inte stämmer.

	Totalt
Intäkter	52392663
Kostnader	25933614
Resultat	26459049

Frivillig kommentar Ekonomi

Resultatet för 2023 är påverkat av en extraordinär händelse i form av en erhållen gåva från privatperson av aktier i Fastighetsbolaget Vandalorum AB. Gåvan om 23,3 milj kr utgör inga likvida medel utan är värdet av de erhållna aktierna i det onoterade dotterbolaget (dvs beloppet avser aktiernas andel i bolagets egna kapital). Överskottet från år 2023 används till verksamhetsutveckling så som Oudolfs trädgård.

Bekräfta och avsluta delformulär.

Färdig med svaren för "Ekonomi"?

Ja

3 Personal

Anställda och årsarbetskrafter

Hur många anställda och årsarbetskrafter hade verksamheten under året?

Frågan avser anställda med lön i den egna organisationen, både tillsvidareanställda och visstidsanställda. Räkna även med personer

med stöd från Arbetsförmedlingen, där lönen betalas ut av organisationen. Om organisationen köper in tjänster/personal från en annan organisation räknas det inte som egen personal utan som inköpta tjänster. Om en anställd är sjukfrånvarande under en längre tid, tjänstledig, eller föräldraledig så ska den tiden inte räknas med.

61

En årsarbetskraft innebär att en person arbetar heltid under hela året och får lön för sitt arbete. En årsarbetskraft motsvarar ungefär 1 760 timmar per år exklusive semester.

Exempel: En person som arbetar halvtid under hela året motsvarar 0,5 årsarbetskrafter och en person som arbetar halvtid under sex månader motsvarar 0,25 årsarbetskrafter.

3.1a Anställda

Redovisa antal anställda kvinnor och män uppdelat på tillsvidareanställda och visstidsanställda. Dessutom uppdelat på personalkategorierna kärnkompetens och övrig personal. Vid delad tjänst redovisa huvudsaklig personalkategori. Exempel på befattningar/yrken för kärnkompetens beskrivs efter tabellerna nedan. Skriv # för att markera "vet ej". Kulturdatabasen summerar automatiskt totalt antal anställda och varav antal kvinnor och män.

<u>Anställda</u>	<u>Tillsvidareanställda</u>		<u>Visstidsanställda</u>	
	Kvinnor	Män	Kvinnor	Män
Administrativ personal	3	0	1	0
Teknisk personal	0	1	0	2
Kärnkompetens	4	0	2	0
Övrig personal	14	3	26	10
Summerad total	21	4	29	12
Totalt 2022	22	5	28	14

3.1b Anställda totalt

Du kan inte ändra i denna tabell, som summeras automatiskt utifrån angivna uppgifter ovan.

	Anställda 2023	Anställda 2022
Anställda Kvinnor	50	50

	Anställda 2023	Anställda 2022	
Anställda Män	16	19	62
Anställda Totalt	66	69	

3.2a Årsarbetskrafter

Redovisa antal årsarbetskrafter uppdelat på tillsvidareanställda, visstidsanställda, juridiskt kön och personalkategorier. Exempel på befattningar/yrken för kärnkompetens beskrivs efter tabellerna nedan. Antal årsarbetskrafter kan anges med två decimaler. Tänk på att antal årsarbetskrafter inte kan vara fler än antal anställda i tabellen ovan. Skriv # för att markera "vet ej". Kulturdatabasen summerar automatiskt totalt antal årsarbetskrafter och varav antal kvinnor och män.

<u>Årsarbetskrafter</u>	<u>Tillsvidareanställda</u>		<u>Visstidsanställda</u>	
	Kvinnor	Män	Kvinnor	Män
Administrativ personal	1.85	0	0.02	0
Teknisk personal	0	0.8	0	0.1
Kärnkompetens	3.33	0	1.09	0
Övrig personal	8.95	2.08	2.8	1.15
Summerad total	14.13	2.88	3.91	1.25
Totalt 2022	15.61	2.27	3.72	1.5

3.2b Årsarbetskrafter totalt

Du kan inte ändra i denna tabell, som summeras automatiskt utifrån angivna uppgifter ovan.

	Årsarbetskrafter 2023	Årsarbetskrafter 2022
Årsarbetskrafter Kvinnor	18.04	19.33

Årsarbetskrafter 2023

Årsarbetskrafter 2022

Årsarbetskrafter Män	4.13	3.77	63
Årsarbetskrafter Totalt	22.17	23.1	

Kärnkompetens

Exempel på befattningar/yrken för kärnkompetens per område:

Scenkonst och musik: skådespelare, musiker, sångare, dansare, regissörer, tonsättare, dirigenter, koreograf, koreolog, repetitör, konstnärlig ledning, cirkusartister, producenter, tonsättare, scenografer, kostymörer, dramaturger, maskörer, ljus- och ljuddesigner, pedagoger, konsulenter eller andra som arbetar främjande.

Museer: museiintendenter, utställningsproducenter, museipedagoger, guider, museireceptionister, bibliotekarier, arkivarier, konservatorer, fotografer, forskare, forskningsassistenter, curatorer, antikvarier (byggnads- och bebyggelse-), arkeologer, etnologer, historiker, kulturgeografer, pedagoger, konsulenter eller andra som arbetar främjande.

Bild och form: curatorer, konstpedagoger, konstvetare/konsthistoriker, konstnärer, konsulenter eller andra som arbetar främjande.

Regional biblioteksverksamhet: utvecklingsledare, redaktörer, konsulenter eller andra som arbetar främjande.

Regional enskild arkivverksamhet: arkivarier och arkivassistenter, arkivpedagoger, konservatorer, bokbindare.

Filmkulturell verksamhet: filmkonsulenter, filmpedagoger, visningstekniker.

Hemslöjdsfrämjande verksamhet: hemslöjdsconsulenter, slöjdare, pedagoger, slöjdklubbshandledare

Regioner kan välja att lägga till administrativ och teknisk personal för uppföljning av verksamheter med regionala bidrag/anslag och dessa personalkategorier ingår inte i Kulturrådets uppföljning av kultursamverkansmodellen. Kulturanalys officiella statistik omfattar inga personalkategorier utan efterfrågar antal årsarbetskrafter uppdelat på juridiskt kön.

3.4 Ideellt arbete i timmar

Frågan avser ideellt arbete i timmar utan ersättning från verksamheten eller Arbetsförmedlingen.

Exempel på ideellt arbete är volontärarbete, frivilligt arbete, fokusgrupper, styrelsearbete, donerade timmar, etc.

En årsarbetskraft är ca 1 760 timmar exklusive semester.

Du måste fylla i samtliga poster eller markera med # om uppgift saknas för att komma vidare i formuläret.

Antal timmar 2023

Antal timmar 2022

Antal timmar

2 249

2 160

Frivillig kommentar Personal

Bekräfta och avsluta delformulär.

Färdig med svaren för "Personal"?

Ja

5 Bifoga filer

Bifoga filer

Kulturverksamheter med regionala bidrag/anslag bifogar verksamhetsberättelse och bokslut samt övriga bilagor som regionen efterfrågar. Museer och scenkonstverksamheter som enbart besvarar enkäten till Myndigheten för kulturanalys behöver inte bifoga några filer.

Du kan lägga till max fem filer och de får inte vara större än 100 MB.

Filtyper från följande program är möjliga att ladda upp: excel, word, powerpoint, textfiler, pdf med flera (xlsx, xls, doc, docx, rtf, ppt, pptx, pps, ppsx, sldx, pdf, txt, csv, Zip, sav)

Se till att filen du vill överföra är sparad och stängd. Ladda därefter upp filen genom att följa dessa steg:

1. Tryck på knappen "Bläddra / Välj filer" och välj på filen du vill överföra
2. Tryck på knappen "Överför".
3. Om texten Filen är överförd visas har filen blivit uppladdad.
4. Du kan upprepa steg 1-3 och överföra ytterligare fyra filer.
5. Om du vill ta bort en fil, tryck på papperskorgen för vald fil i listan.

Support

Får du problem att ladda upp filen kan du kontakta kdb-support@researchautomators.com

Browse...

No files selected.

Överför

Uppladdade filer

Storlek



Gällande årsredovisning för Stiftelsen Vandalorum 2023.pdf 326949

Antal uppladdade filer

Frivillig kommentar Bifoga filer

Årsredovisningen för 2023 är ej klar vid datum för inskickande av denna enkät (7/3 2024). Årsredovisningen kommer att mailas till Cajsa Löf, kulturstrateg Region Jönköping, när den finns för distribution.

Bekräfta och avsluta delformulär.

Färdig med svaren för "Bifoga filer"?

Ja

MK1 Besök och entréavgifter

MK1.1 Anläggningsbesök

Vilket var det totala antalet anläggningsbesök under året?

Anläggningsbesök är totalt antal besök till museet/konsthallen, både inomhus- och utomhusanläggning. Här inkluderas även besök till butik, restaurang eller café. Museets/konsthallens egna och inhyrda personal räknas inte in.

Om museet/konsthallen inte räknar alla anläggningsbesök, utan bara besök till verksamheten, svara då # på frågan. På nästa sida besvarar du frågor om verksamhetsbesök.

2023

2022

Totala antalet anläggningsbesök

109 061

88 763

MK1.2 Metod för att räkna anläggningsbesök

Vilken metod användes huvudsakligen för att räkna antal anläggningsbesök?

Manuell räkning av besök med t.ex. klicker eller att besök registreras i kassan

Automatisk räkning av besök genom t.ex. fotocell eller kamera

En uppskattning av antalet besök

Besökaren registrerar sig själv/gästbok

Museet registrerar inte antalet besök

Annan metod. Ange:

66

MK1.3 Verksamhetsbesök

Hur många verksamhetsbesök var det på museet/konsthallen under året?

För museer/ konsthallar som har entréavgift görs verksamhetsbesök huvudsakligen av de besökare som betalar entréavgift.

Exempel på verksamhetsbesök är besök till utställningar, publika aktiviteter och konferenser där ett besök till museet ingår. Verksamhetsbesök omfattar inte besök till enbart restaurang, butik eller toalett.

Besök på museets filialer och publika aktiviteter utanför museet ska inte räknas som verksamhetsbesök, utan redovisas separat i frågeformuläret.

Du måste fylla i samtliga poster eller markera med # om uppgift saknas för att komma vidare i formuläret.

	2023	2022
Totala antalet verksamhetsbesök	43 185	27 441
varav besök från barn och unga	4 129	3 286

MK1.4 Ålder på barn och unga

Vilken åldersindelning för barn och unga använder ni i er verksamhet?

Exempelvis vid indelning av biljettpreiser och för besöksstatistik.

Verksamheten använder FN:s definition av barn
upp till 18 år

Om inte, ange vilken övre åldersgräns för barn och unga
som ni använder

Åldersindelning



MK1.5 Metod för att räkna verksamhetsbesök

Vilken metod användes huvudsakligen för att räkna antal verksamhetsbesök?

Manuell räkning med klicker, besöken registreras i kassan, etc.

Fotoceller eller annan automatisk räknare av antalet besök

En uppskattning av antalet besök

Besökaren registrerar sig själv/gästbok

Museet registrerar inte antalet besök

MK1.6 Skolbesök

Hur många verksamhetsbesök var det från skolor och förskolor under året?

Frågan avser antalet besök till museet/konsthallen från förskola, grundskola och gymnasieskola. Skriv 0 om det inte var några skolbesök under året och # för att markera vet ej.

Exempel: Vid besök från en skolklass som består av 30 elever och 2 lärare blir antalet skolbesök 32. Om samma skolklass besöker museet två gånger under året är antalet skolbesök 64.

	Antal besök
Totalt antal besök	834

MK1.7 Besök på filialer

Har museet/konsthallen besök på filialer att redovisa?

En filial är del av museets eller konsthallens verksamhet som är fysiskt placerad på annan plats än huvudmuseet. Filialer som redovisas ska vara belägna i Sverige och vara av permanent karaktär. Antalet besök på filialer ska inte redovisas i föregående frågor om anläggnings- och verksamhetsbesök.

Ja Nej

MK1.9 Fri entré för vuxna

Hade Stiftelsen Museum Vandalorum fri entré för vuxna under året?

- Ja, för samtliga under hela året
- Ja, men entréavgifter togs ut vid någon/några utställningar
- Nej, men fri entré under någon dag/några timmar per vecka

Nej

Frivillig kommentar Besök

Vandalorum har under 2023 haft den högsta besökssiffran sedan invigningen 2011, både in i byggnaden och till utställningarna. Den under 2023 nyanlagda trädgården, ritad av holländske trädgårdsdesignern Piet Oudolf, samt stora utställningen med en av Sveriges främsta keramiker Lisa Larson, har fått stor uppmärksamhet i media, både nationellt och internationellt, och lockat publik från hela norra Europa.

Bekräfta och avsluta delformulär.

Färdig med svaren för "Besök"?

68

Ja

MK2 Verksamhet – inriktningar, utställningar och publika aktiviteter

MK2.2b Huvudsaklig inriktning på utställningarna inom bild och form

Vilken huvudsaklig inriktning har bild- och formutställningarna?

Samtida konst

Konsthistorisk

Form och design

Arkitektur

Konsthantverk

Annan inriktning, ange vad:

Form & design och samtida konst

MK2.4 Vilket år bildades Stiftelsen Museum Vandalorum ?

År: **1998**

Vet inte exakt men före 1970

Vet ej

MK2.8b Bild- och formutställningar

Hur många bild- och formutställningar under året, totalt och varav riktade till barn och unga?

Utställningar inom bild och form avser exempelvis konstverk, konsthantverk, design, skulptur, bildgallerier, fotografi, film eller arkitektur.

Du måste fylla i samtliga poster eller markera med # om uppgift saknas för att komma vidare i formuläret.

Totalt

varav riktade till barn och unga

Totalt

varav riktade till barn och unga

Antal basutställningar bild och form

0

0

69

Antal tillfälliga utställningar bild och form

6

6

Antal vandringsutställningar bild och form

0

0

MK2.10 Fysiska publika aktiviteter

Hur många fysiska publika aktiviteter genomfördes under året, totalt och varav riktade till barn och unga?

Fysiska publika aktiviteter riktar sig till allmänheten och avser inte interna aktiviteter för personal. Även bokade visningar ingår.

För verksamheter där olika aktiviteter pågår under en eller flera dagar, till exempel för workshoppar eller prova-på-aktiviteter, räkna antal dagar. För kurser och studiecirklar räkna antal kurser oavsett antal träffar.

Du måste fylla i totalt antal aktiviteter och varav riktade till barn och unga. Skriv 0 (noll) om inga aktiviteter genomförts och # för att markera "vet ej".

	Antal aktiviteter	Varav riktade till barn
Visningar/guidningar inom museet/konsthallen	233	58
Vandringar utanför museet/konsthallen, t.ex. stads-, kultur-, eller konstvandringar	5	5
Föredrag/seminarier/debatter/publika samtal	13	0
Konserter/musikevenemang/scenkonstföreställningar (teater, dans, drama m.m.)	1	1
Filmvisningar	1	1
Återkommande kurser/studiecirklar	8	5
Enstaka workshops/prova-på-aktiviteter	25	25
Övrig programverksamhet inom museet/konsthallen	2	0

	Antal aktiviteter	Varav riktade till barn
Övrig programverksamhet utanför museet/konsthallen	5	5
		70
Totalt antal publika aktiviteter	293	100
<i>Summerad total</i>	293	100

MK2.11 Digitala aktiviteter

Anordnades/producerades någon av följande digitala aktiviteter?

Här avses digitala aktiviteter som riktar sig till allmänheten som kan ta del av dem digitalt utanför museet/konsthallen. Det avser inte interna aktiviteter för personal eller digital verksamhet med primärt syfte att informera om eller marknadsföra museet.

	Ja	Nej	Vet ej
Inspelade och/eller livesända visningar/guidningar inom museet/konsthallen	<input type="radio"/>	<input checked="" type="radio"/>	<input type="radio"/>
Inspelade och/eller livesända vandringar utanför museet/konsthallen (t.ex. stads-, kultur- eller konstvandringar)	<input type="radio"/>	<input checked="" type="radio"/>	<input type="radio"/>
Inspelade och/eller livesända föredrag/seminarier/debatter/publika samtal	<input type="radio"/>	<input checked="" type="radio"/>	<input type="radio"/>
Inspelade och/eller livesända konserter/musikevenemang/scenkonstföreställningar (t.ex. teater, dans, drama)	<input type="radio"/>	<input checked="" type="radio"/>	<input type="radio"/>
Återkommande kurser/studiecirklar online	<input type="radio"/>	<input checked="" type="radio"/>	<input type="radio"/>
Enstaka workshops/prova-på-aktiviteter online	<input type="radio"/>	<input checked="" type="radio"/>	<input type="radio"/>
Digitala utställningar	<input type="radio"/>	<input checked="" type="radio"/>	<input type="radio"/>
Sociala medier	<input checked="" type="radio"/>	<input type="radio"/>	<input type="radio"/>
Blogg	<input type="radio"/>	<input checked="" type="radio"/>	<input type="radio"/>
Podcast	<input type="radio"/>	<input checked="" type="radio"/>	<input type="radio"/>
Egen app	<input type="radio"/>	<input checked="" type="radio"/>	<input type="radio"/>
Övrig digital verksamhet (ange vad nedan)	<input type="radio"/>	<input checked="" type="radio"/>	<input type="radio"/>

Om övrig digital verksamhet ovan, ange vad här

MK2.12a Publika aktiviteter per kommun

I vilka kommuner arrangerades publika aktiviteter under året?

Frågan avser uppföljning av verksamheter med regionala bidrag/anslag och ingår inte i Kulturanalys officiella statistik.

Välj en kommun åt gången i dropplistan nedan. Ny dropplista visas när du valt en kommun. För att ta bort vald kommun, ställ dig i textfältet och välj ny kommun eller lämna fältet tomt. Kommuner i egna länet kan väljas i dropplistan. På nästa sida anges aktiviteter och deltagare per angiven kommun samt i andra län/länder.

Värnamo

MK2.12b Publika aktiviteter och deltagare per kommun, i andra län och länder

Vid hur många tillfällen arrangerades publika aktiviteter under året, totalt antal deltagare och varav barn och unga?

Frågan avser uppföljning av verksamheter med regionala bidrag/anslag och ingår inte i Kulturanalys officiella statistik.

På föregående fråga angavs totalt 293 aktiviteter varav 100 riktade till barn och unga

Du måste fylla i samtliga poster eller markera med # om uppgift saknas för att komma vidare i formuläret.

	Antal aktiviteter	Varav riktade till barn och unga	Antal deltagare	Varav barn och unga
Värnamo	293	100	8 377	1 537
Summerad totalt egna länet	293	100	8 377	1 537
I andra län	0	0	0	0
I andra länder	0	0	0	0
Summerad total samtliga	293	100	8 377	1 537

Frivillig kommentar Verksamhet

72

Utställningar LADA 1: Sigrid Sandström - Under tiden; Lisa Larson. FORMLADAN: Pierre Sindre - Bruno Mathssonpristagare 2022; Front, Design by Nature - Bruno Mathssonpristagare 2023. GALLERIET: Konst och industri - Ett hem; Piet Oudolfs trädgård på Vandalarum.

Till utställningarna har ett ambitiöst pedagogiskt program erbjudits, bl.a. fördjupande föreläsningar och specialanpassade visningar och workshops för barn och unga, professionella utövare, inom ramen för Möten Med Minnen (personer med demens och deras anhöriga), till den breda allmänheten.

Bekräfta och avsluta delformulär.

Färdig med svaren för "Verksamhet"?



Ja

MK3 Regionspecifika frågor

Frågorna i detta delformulär avser uppföljning av verksamheter med regionala bidrag/anslag och ingår inte i Kulturanalys officiella statistik inom kulturområdet.

MK3.1 Hur många digitala utställningar har visats under året?

Du måste fylla i samtliga poster eller markera med # om uppgift saknas för att komma vidare i formuläret.

Antal digitala utställningar under året

0

MK3.3 Hur många aktiviteter har genomförts med nationella minoriteter och urfolkens språk och kultur i fokus?

Skriv 0 (noll) om inga aktiviteter genomförts och # för att markera "vet ej". Frågan avser uppföljning av verksamheter med regionala bidrag/anslag och ingår inte i Kulturanalys officiella statistik.

Antal aktiviteter med nationella minoriteter och urfolkens språk och kultur i fokus

0

Bekräfta och avsluta delformulär.

Färdig med svaren för "Regionspecifika frågor"?

Ja

MK4 Främjande bild och form

Frågorna i detta delformulär besvaras av främjande verksamheter med regionala bidrag/anslag och ingår inte i Kulturanalys officiella statistik inom kulturområdet.

MK4.1 Anställda och årsarbetskrafter

Hur många anställda och årsarbetskrafter arbetade huvudsakligen åt att främja bild och form under året?

Främjande av bild och form avser verksamheter med anställda konsulenter eller andra med liknande arbetsuppgifter. Främjande verksamhet riktar sig vanligen inte direkt till besökare eller allmänhet. Skriv # för att markera "vet ej"

Antal anställda

5

Antal årsarbetskrafter

4.33

Ingen anställd ägnar sig huvudsakligen åt främjande, men främjande är en integrerad del i flera anställdas arbetsuppgifter

Verksamheten får inte regionala bidrag/anslag för främjande av bild och form eller ingår inte i uppföljning av kultursamverkansmodellen. Inga fler frågor besvaras i detta delformulär.

MK4.2 Procentuell fördelning av arbetstid

Hur stor andel av arbetstiden har ägnats åt främjande arbete för respektive målgrupp?

Det är den uppskattade andelen i arbetad tid som ska anges. Summan för respektive alternativ kan variera mellan 0 och 100 procent. Den totala summan i tabellen kan alltså överstiga 100 procent (anledningen är att samma aktivitet/verksamhet kan vända sig till flera målgrupper samtidigt).

I det fall ingen verksamhet har gjorts – skriv "0" i fältet. Kan du inte svara på andelen i procent för verksamheten – skriv "#" i fältet.

	Andel i procent 2023	Andel i procent 2022	74
Barn/unga (%)	90	90	
Civila samhället (%)	75	75	
Professionella kulturlivet (%)	75	75	

MK4.3 Aktiviteter

Hur många aktiviteter genomfördes under året?

För verksamheter där olika aktiviteter pågår under en eller flera dagar, till exempel för workshoppar eller prova-på-aktiviteter, räkna antal dagar. För kurser och studiecirklar, räkna antal kurser oavsett antal träffar.

Du måste fylla i totalt antal aktiviteter och varav riktade till barn och unga. Skriv 0 (noll) om inga aktiviteter genomförts och # för att markera "vet ej".

	Antal aktiviteter	Varav riktade till barn och unga
Föredrag/seminarier/debatter/publika samtal	15	0
Workshops/prova-på-aktiviteter (enstaka)	25	25
Kurser/studiecirklar (återkommande)	8	5
Fortbildningstillfällen/nätverksträffar (ex pedagoger, arrangörer och kulturarbetare)	12	2
Totalt antal aktiviteter	60	32
<i>Summerad total</i>	60	32

MK4.4a Aktiviteter per kommun

I vilka kommuner genomfördes aktiviteter under året?

Välj en kommun åt gången i dropplistan nedan. Ny dropplista visas när du valt en kommun. För att ta bort vald kommun, ställ dig i textfältet och välj ny kommun eller lämna fältet tomt. Kommuner i egna länet kan väljas i dropplistan.

På nästa sida redovisas antal aktiviteter och deltagare per angiven kommun samt digitalt.

75

Värnamo

MK4.4b Aktiviteter och deltagare per kommun, i andra län och länder

Vid hur många tillfällen genomfördes aktiviteter under året, totalt antal deltagare och varav barn och unga?

På föregående fråga angavs totalt 60 aktiviteter varav 32 riktade till barn och unga.

Du måste fylla i samtliga poster eller markera med # om uppgift saknas för att komma vidare i formuläret.

	Antal aktiviteter	Varav riktade till barn och unga	Antal deltagare	Varav barn och unga
Värnamo	60	32	1 666	416

	Antal aktiviteter	Varav riktade till barn och unga	Antal deltagare	Varav barn och unga
Summerad total egna länet	60	32	1 666	416
Digitalt	0	0	0	0
Summerad total samtliga	60	32	1 666	416

MK4.6 Hur många aktiviteter har genomförts med nationella minoriteter och urfolkens språk och kultur i fokus?

Skriv 0 (noll) om inga aktiviteter genomförts och # för att markera "vet ej". Frågan avser uppföljning av verksamheter med regionala bidrag/anslag och ingår inte i Kulturanalys officiella statistik.

Antal aktiviteter med nationella minoriteter och urfolkens språk och kultur i fokus

0

Frivillig kommentar Främjande av bild och form

Bekräfta och avsluta delformulär.

Färdig med svaren för "Främjande av bild och form"?

Ja

4 Tidsserier

I detta delformulär är det frivilligt att korrigera tidsserier över ekonomi, personal och verksamhet.

4.1 Tidsserier intäkter och kostnader i kronor

För att kvalitetssäkra data över tid, så kallade tidsserier, är det värdefullt att komplettera uppgifter vid behov. Här ges möjlighet att komplettera eller korrigera tidigare inlämnade uppgifter om intäkter och kostnader per år från 2018.

För att kunna redigera data klicka på "Korrigerar". Observera att detta val inte kan ångras.

	Intäkter, kr	Kostnader, kr	Korrigerar
2022	24 606 592	24 431 686	<input type="radio"/>
2021	22 040 591	21 300 904	<input type="radio"/>
2020	19 078 367	19 042 160	<input type="radio"/>
2019	18 077 073	18 839 568	<input type="radio"/>
2018			<input type="radio"/>

4.2 Tidsserier årsarbetskrafter

För att kvalitetssäkra data över tid, så kallade tidsserier, är det värdefullt att komplettera uppgifter vid behov. Här ges möjlighet att komplettera eller korrigera tidigare inlämnade uppgifter om årsarbetskrafter per år från 2018, totalt och varav kvinnor och män.

För att kunna redigera data klicka på "Korrigerar". Observera att detta val inte kan ångras.

	Totalt årsarbetskrafter	Varav kvinnor	Varav män	Korrigera
2022	<input type="text" value="23.1"/>	<input type="text" value="19.33"/>	<input type="text" value="3.77"/>	<input type="radio"/> 77
2021	<input type="text" value="19.3"/>	<input type="text" value="16.6"/>	<input type="text" value="2.7"/>	<input type="radio"/>
2020	<input type="text" value="17.66"/>	<input type="text" value="14.76"/>	<input type="text" value="2.9"/>	<input type="radio"/>
2019	<input type="text" value="18"/>	<input type="text" value="14.4"/>	<input type="text" value="3.6"/>	<input type="radio"/>
2018	<input type="text"/>	<input type="text"/>	<input type="text"/>	<input type="radio"/>

4.3mk Tidsserier besök på museer och konsthallar

För att kvalitetssäkra data över tid, så kallade tidsserier, är det värdefullt att komplettera uppgifter vid behov. Här ges möjlighet att komplettera eller korrigera tidigare inlämnade uppgifter om anläggningsbesök och verksamhetsbesök på museet eller konsthallen per år från 2018.

Anläggningsbesök är totalt antal besök till museet/konsthallen, både inomhus- och utomhusanläggning. Här inkluderas även besök till butik, restaurang eller café. För museer/ konsthallar som har entréavgift görs verksamhetsbesök huvudsakligen av de besökare som betalar entréavgift. Exempel på verksamhetsbesök är besök till utställningar och publika aktiviteter.

För att kunna redigera data klicka på "Korrigera". Observera att detta val inte kan ångras.

	Anläggningsbesök	Verksamhetsbesök	Korrigera
2022	<input type="text" value="88 763"/>	<input type="text" value="27 441"/>	<input type="radio"/>
2021	<input type="text" value="68 806"/>	<input type="text" value="17 974"/>	<input type="radio"/>
2020	<input type="text" value="68 420"/>	<input type="text" value="21 810"/>	<input type="radio"/>
2019	<input type="text" value="83 487"/>	<input type="text" value="19 365"/>	<input type="radio"/>
2018	<input type="text" value="83 288"/>	<input type="text" value="21 808"/>	<input checked="" type="radio"/>

Frivillig kommentar Tidsserier

Bekräfta och avsluta delformulär.

Färdig med svaren för "Tidsserier"?



Offentliggörande av statistikresultat

Ni har inom ramen för Kulturdatabasen lämnat uppgifter till statistik om kulturverksamhet som framställs av Myndigheten för kulturanalys. Uppgifterna skyddas av statistiksekretessen i 24 kap. 8 § offentlighets- och sekretesslagen (2009:400), vilket innebär att Myndigheten för kulturanalys inte får föra vidare uppgifter om enskilda uppgiftslämnare utan deras medgivande.

För att statistiken ska bli till bästa nytta önskar Myndigheten för kulturanalys ert samtycke att få offentliggöra uppgifter om namn på verksamheten, verksamhetens inriktning och besök. Samtycket är frivilligt. Samtycket berör inte uppgifter om ekonomi och personal som Kulturanalys enbart presenterar i aggregerad form och resultat från enskilda kulturverksamheter kan inte utläsas.

Offentliggörandet innebär att vissa uppgifter om enskilda kulturverksamheter blir tillgängliga offentligt genom Kulturanalys publikationer, på internet eller på annat sätt.

Samtycke till att efterge sekretessen i 24 kap. 8 § offentlighets- och sekretesslagen

Kryssa i nedan för att ange för vilka uppgifter ni samtycker att efterge sekretess.

	Ja	Nej
Namn på verksamhet (Stiftelsen Museum Vandalorum)	<input checked="" type="radio"/>	<input type="radio"/>
Antal utställningar, publika aktiviteter och besökare	<input checked="" type="radio"/>	<input type="radio"/>


Jag har tagit del av informationen ovan och intygar att Stiftelsen Museum Vandalorum samtycker till att Myndigheten för kulturanalys offentliggör statistikresultat på det sätt som angetts ovan. Stiftelsen Museum Vandalorum har rätt att ta tillbaka samtycket när som helst och utan att behöva ge någon motivering.



Alla frågor besvarade - färdig med svaren?

Markera i rutan nedan och klicka på "Fortsätt" för att avsluta enkäten. På nästa sida kan du ladda ner

en kopia av era svar på enkäten.

 Skicka in enkäten

79

Kopia på svaren

Vill du ladda ner era inlämnade svar som en pdf kan du göra det genom att klicka på länken nedan.

Behöver du komplettera dina svar, kontakta kdb@kulturanalys.se. Verksamheter med regionala bidrag kontaktar ansvarig för Kulturdatan i respektive region. Kontaktuppgifter hittas i fliken "Support".

Tack för din medverkan i 2023 års Kulturdatan!

§ 89 Dnr: KS.2024.231

Remissvar Kultursamhället – utvecklad samverkan mellan stat, region och kommun (SOU 2023:58)

Beslut

Kommunstyrelsen beslutar

att som remissvar anta kulturnämndens förslag till yttrande.

Ärendebeskrivning

Värnamo kommun har blivit utvald som remissinstans för utredningen ”Kultursamhället – utvecklad samverkan mellan stat, region och kommun (SOU 2023:58)”.

Kulturförvaltningen har upprättat förslag till remissvar daterat den 7 mars 2024.

Kulturnämnden har den 11 mars 2023, genom kulturnämndens ordförande, beslutat

att godkänna kulturförvaltningen förslag till remissvar gällande Kultursamhället – utvecklad samverkan mellan stat, region och kommun (SOU 2023:58).

Yrkanden

Kommunstyrelsen ordförande yrkar att kommunstyrelsen beslutar

att som remissvar anta kulturnämndens förslag till yttrande.

Beslut skickas till:
Kulturnämnden

§ 34 Dnr: KS.2024.131

Biblioteksplan för Värnamo kommun

Beslut

Kommunfullmäktige beslutar enligt kommunstyrelsen förslag

att anta Biblioteksplan för Värnamo kommun 2024 – 2026 samt

att Plan för bibliotek antagen av kommunfullmäktige den 27 augusti 2020, § 122 därmed upphör att gälla.

Ärendebeskrivning

Enligt Bibliotekslagen (2013:801 17§) ska kommunen upprätta en biblioteksplan. Biblioteksplanen är ett strategiskt dokument som beskriver kommunens biblioteksverksamhet och inriktning.

Biblioteksplanen omfattar det dagliga biblioteksarbetet och utvecklingen framåt och gäller för hela kommunen.

Förslaget på Biblioteksplan för Värnamo kommun 2024 - 2026 har sänts på remiss till berörda verksamheter.

Kulturnämnden har behandlat ärendet den 31 januari 2024, § 3 och då beslutat

att godkänna Biblioteksplan för Värnamo kommun 2024 – 2026 samt

att överlämna Biblioteksplan för Värnamo kommun 2024 – 2026 till kommunfullmäktige för beslut.

Kommunstyrelsen förslag till beslut

Kommunstyrelsen beslutade den 5 mars 2024, § 80 att föreslå kommunfullmäktige besluta

att anta Biblioteksplan för Värnamo kommun 2024 – 2026 samt

att Plan för bibliotek antagen av kommunfullmäktige den 27 augusti 2020, § 122 därmed upphör att gälla

Beslut skickas till:
Kulturnämnden

Till medlemsorganisationerna i
Arkiv Jönköpings län

Dags att nominera ledamöter till Länsarkivets styrelse!

Det är dags att nominera ledamöter till styrelsen för Arkiv Jönköpings län. Styrelsen ska enligt stadgarna bestå av sju ordinarie ledamöter och fyra ersättare. Ordföranden och en ledamot, med varsin personlig ersättare, utses av Region Jönköpings län – ordföranden och dess ersättare av det styrande partiet/blocket, ledamoten och dess ersättare av oppositionen.

En ytterligare ledamot, med personlig ersättare, utses av länets kommuner i samråd.

Övriga fyra ledamöter, samt en ersättare för dessa tillsammans, utses av årsmötet och ska representera andra än Region Jönköpings län eller länets kommuner, till exempel förenings- och företagssektorn. En av dessa fyra ledamöter utses till vice ordförande.

I år (2024) ska två ledamöter väljas på två år, samt en gemensam ersättare väljas på två år.

Vi vill uppmana våra medlemsorganisationer att nominera både män och kvinnor. Vi ser också gärna att ni nominerar ungdomar till styrelsen. Det går också bra att nominera andra än personer från den egna organisationen, och tänk gärna även på den geografiska fördelningen över länet.

Vi uppmanar även er att skicka in nomineringar till valberedare.

Årsmötet kommer att hållas på IOGT-NTO Bäckalyckan Vaggeryd onsdagen den 15 maj 2024 kl 18.00. Särskild kallelse kommer.

Sista datum för nomineringar är den 3 maj 2024 till adress:

Arkiv Jönköpings län
Att: Valberedningen
Box 1029
551 11 JÖNKÖPING

eller mail: info@lansarkivet.se

Valberedningen består av:

Karin Widerberg (ABF Jönköpings län) (sammankallande) 070-229 59 49

Roland Björn (Funktionsrätt Sverige)

Ann Nilsson (Diabetesföreningen i Jönköpings län)

Jönköping februari 2024

Karin Widerberg

Roland Björn

Ann Nilsson

Medlemsorganisationer och nämnder inbjudes till

ÅRSMÖTE

med

Arkiv Jönköpings län

onsdagen den 15 maj 2024

kl. 18.00

Vi inleder med föredrag om Bäckalyckan av Vaggerydskännaren och NTO:aren Kåre Boberg, därefter fika och årsmöte.

Plats: IOGT-NTO Bäckalyckan Vaggeryd

Varje medlemsorganisation har rätt att utse två ombud till årsmötet. Anmälan av ombud till mötet skall vara Länsarkivet tillhanda senast 3 maj. Använd talongen nedan eller anmäl via info@lansarkivet.se

Dagordning – se baksidan av kallelsen.

Verksamhetsberättelse med bokslut för år 2023, samt verksamhetsplan och budget finns att ladda ned från Länsarkivets hemsida www.arkivjonkopingslan.se senast veckan innan årsmötet.

På hemsidan kommer även väckt fråga om stadgeändring läggas, samt en vägbeskrivning till Bäckalyckan.

Kontakta Länsarkivet på info@lansarkivet.se eller 0708 – 38 31 85 om ni skulle få problem med att tillgodogöra er handlingarna från hemsidan.

Till årsmötet med Arkiv Jönköpings län den 15 maj 2024 anmäls följande ombud:

ORGANISATION:

Namn: Namn:

Tel: Tel:

e-post: e-post:

Dagordning för årsmöte 15 maj 2024

- § 1 Mötets öppnande
- § 2 Godkännande av kallelse till årsmötet
- § 3 Fastställande av dagordning
- § 4 Fastställande av röstlängd
- § 5 Val av årsmötesfunktionärer
a) ordförande för mötet
b) sekreterare för mötet
c) protokolljusterare
d) rösträknare
- § 6 Styrelsens årsredovisning Bilaga 1a + 1b
- § 7 Revisorernas berättelse Bilaga 2
- § 8 Beslut om ansvarsfrihet
- § 9 Fastställande av medlemsavgift
- § 10 Fastställande av arvoden
- § 11 Fastställande av verksamhetsplan och budget 2024-2025 Bilaga 3 + 4
- § 12 Val av styrelse
a) ordförande och personlig ersättare (utses av RJL) – ej aktuellt i år
b) ledamot och personlig ersättare (utses av RJL) – ej aktuellt i år
c) ledamot och ersättare (utses av RJL) – ej aktuellt i år
d) val av två övriga ledamöter (av sammanlagt fyra) ska förrättas, samt val av en gemensam ersättare
- § 13 Val av revisorer och ersättare
- § 14 Val av valberedning
- § 15 Av medlemmar, styrelse och revisorer väckta frågor
a) Av valberedningen väckt fråga rörande antal revisorer enligt stadgar Bilaga 5
- § 16 Övriga till årsmötet hänskjutna frågor
- § 17 Mötets avslutande