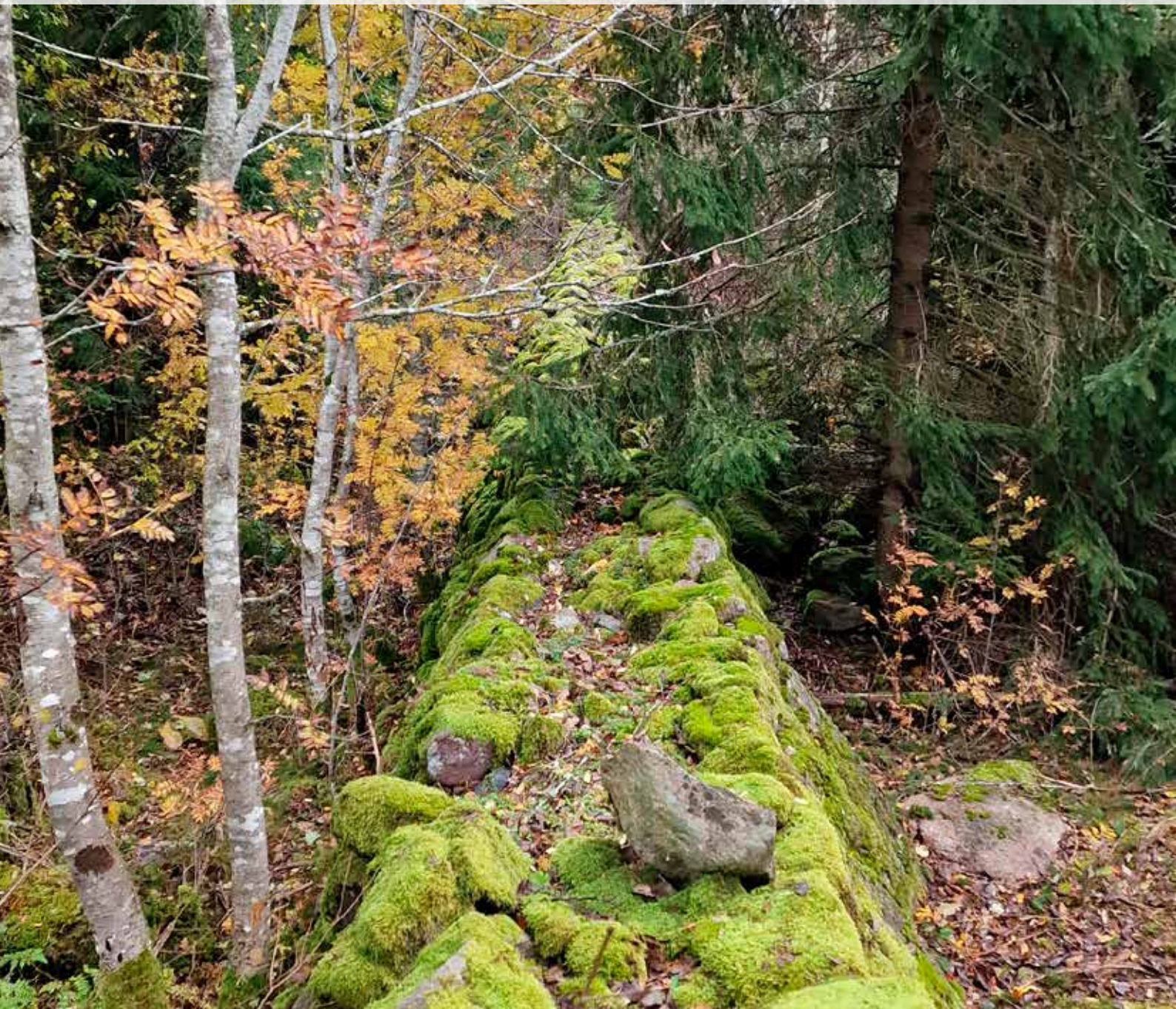


# Hornaryd 3:1 och Sörsjö 3:1, Värnamo socken och kommun

Arkeologisk utredning – steg 1







# **Hornaryd 3:1 och Sörsjö 3:1, Värnamo socken och kommun**

Arkeologisk utredning – steg 1

Magnus von der Luft och Mats Sandin

**Hornaryd 3:1 och Sörsjö 3:1, Värnamo socken och kommun**  
**Arkeologisk utredning – steg 1**

**Rapport 2023:36**

© Rio Göteborg Natur- och kulturkooperativ 2023

Länsstyrelsebeslut dnr: 431-6105-2023

Uppdragsnummer i Fornreg: 202301253

Lämningsnummer: L2023:6877, L2023:6878, L2023:6879, L2023:6880, L2023:6881, L2023:6882,  
L2023:6883, L2023:6884 och L2023:6885

Fastighet: Hornaryd 3:1 och Sörsjö 3:1, Värnamo socken och kommun, Jönköpings län

Belägenhet i SWEREF 99 TM: Norr 6336980 m, Öst 439460 m

Höjd över havet: cirka 178-185 meter

Undersökningsområdets storlek: cirka 190 000 m<sup>2</sup>

Beställare: Garantell AB

Projektnummer: G2316

Projektansvarig: Petra Aldén Rudd

Fältansvarig: Magnus von der Luft

Övrig personal: Mats Sandin

För personalens meriter hänvisas till Rio Göteborg Natur- och kulturkooperativs hemsida

Fältarbetstid: 2023-10-23 – 2023-10-24

Arkiv: Rio Göteborg Natur- och kulturkooperativ

Foton: Där fotograf ej anges är bilder tagna av fältpersonalen

Omslagsbild: Stenmuren L2023:6882. Foto mot nordnordväst

Topografisk grundkarta, plankarta, övriga kartor och situationsplaner: Framställda av Rio Göteborg

Natur- och kulturkooperativ med data från FMIS och Lantmäteriet (medgivandeavtal © Lantmäteriet Dnr  
R50321710\_140001)

Redigering och layout: Sara Lyttkens, Berglund Lyttkens AB

Rio Göteborg Natur- och kulturkooperativ

Slakthusgatan 8 A

415 02 GÖTEBORG

[www.riogbg.se](http://www.riogbg.se)

[kontakt@riogbg.se](mailto:kontakt@riogbg.se)

# INNEHÅLL

|  |    |
|--|----|
| Sammanfattning.....                        | 5  |
| Utredningsområdet.....                     | 6  |
| Tidigare fynd och undersökningar.....      | 6  |
| Syfte.....                                 | 6  |
| Metod.....                                 | 6  |
| Kart- och arkivstudier.....                | 6  |
| Fältarbete.....                            | 11 |
| L2023:6877.....                            | 11 |
| L2023:6878.....                            | 11 |
| L2023:6879.....                            | 11 |
| L2023:6880.....                            | 11 |
| L2023:6881.....                            | 11 |
| L2023:6882.....                            | 12 |
| L2023:6883.....                            | 12 |
| L2023:6884.....                            | 13 |
| L2023:6885.....                            | 13 |
| Naturvetenskapliga analyser.....           | 13 |
| Tolkning.....                              | 13 |
| Resultat gentemot undersökningsplanen..... | 13 |
| Antikvarisk bedömning.....                 | 13 |
| Källor.....                                | 14 |





Figur 1. Översiktskarta med utredningsområdet markerade (ring). Skala 1:500 000.



# Hornaryd 3:1 och Sörsjö 3:1, Värnamo socken och kommun

## Arkeologisk utredning – steg 1

### Sammanfattning

Rio Göteborg har på uppdrag av Länsstyrelsen i Jönköpings län utfört en arkeologisk utredning steg 1 inom fastigheterna Hornaryd 3:1 och Sörsjö 3:1, Värnamo socken och kommun. Utredningen föranleddes av Garantell ABs planarbete för utökning av industriområde. Syftet med den arkeologiska utredningen var att ta reda på huruvida fornlämningar berördes av det planerade arbetsföretaget.

Inga fornlämningar eller övriga kulturhistoriska lämningar var kända inom utredningsområdet före den nu aktuella utredningen (Fornreg 2023). I det direkta närområdet finns dock flera kända lämningar i form av gravfält (L1972:7373 och L1972:7457), stensättningar (L1972:6614 och L1972:6690), högar (L1972:6586 och L1972:6689) och fossil åkermark (L1971:790, L1971:9945, L1972:7499, L1972:7620, L1972:7766 och L1972:7767). Av de ovanstående har gravfältet L1972:7373 och de fossila åkermarkerna L1971:9945, L1972:7499, L1972:7620 och L1972:7767 helt eller delvis undersökts.

Arbetet inleddes med en mindre kart- och arkivstudie, i syfte att identifiera det förhistoriska och historiska bruket av det aktuella landskapsrummet. I samband med fältarbetet har en inventering genomförts.

I samband med inventeringen påträffades nio lämningar, vilka registrerats i Fornreg. Lämningarna utgörs av sex röjningsrösen (L2023:6877-6881 och 6885) och tre hägnader (L2023:6882-6884). Utöver de ovan beskrivna lämningarna har ett potentiellt boplatsläge (G2316:1) identifierats, beläget i den sydvästra delen av det aktuella utredningsområdet.

De nupptäckta lämningarna L2023:6877-6885 har bedömts som tillkomna efter 1850 och har därför registrerats som övriga kulturhistoriska lämningar. Inom det identifierade boplatsläget (G2316:1) ses möjligheter att påträffa lämningar från hela den förhistoriska perioden.

## Utredningsområdet

Det aktuella utredningsområdet är cirka 19 hektar stort och beläget inom fastigheterna Hornaryd 3:1 och Sörsjö 3:1, Värnamo socken och kommun (figur 1 och 2). Ungefär hälften av ytan utgörs av sankare mark vilken delvis dikats ut. I den västra delen av området återfinns mer eller mindre tydliga förhöjningar i landskapet. Höjden över havet inom det aktuella området är 178-185 meter.

## Tidigare fynd och undersökningar

Inom det aktuella området har inga arkeologiska undersökningar genomförts före den nu aktuella utredningen.

## Syfte

Syftet med den arkeologiska utredningen steg 1 var att ta reda på om fornlämningar berördes av det planerade arbetsföretaget. Utredningen skulle preliminärt avgränsa nyupptäckta fornlämningar inom utredningsområdet. Resultaten från utredningen skulle kunna användas vid Länsstyrelsens fortsatta tillståndsprövning och utgöra underlag inför eventuella kommande arkeologiska åtgärder. Resultaten skulle också kunna användas som underlag i företagarens planering.

Utredningens målgrupper var främst Länsstyrelsen och Garantell AB. Resultaten kan även komma att användas av undersökare när en undersökningsplan för en eventuell arkeologisk förundersökning eller undersökning ska upprättas.

## Metod

Den aktuella utredningen (steg 1) omfattade en kart- och arkivstudie samt en fältinventering. Kart- och arkivstudierna fokuserade främst på aktiviteter under historisk tid.

Efter avslutade kart- och arkivstudier inventerades det aktuella området till fots. Denna inventering inriktades i första hand på de västra delarna av utredningsområdet och i andra hand besiktigades skärningar (större och mindre diken) i den sankare terrängen okulärt. Påträffade lämningar dokumenterades med inmätning med RTK-GPS, fotografi och beskrivning. Potentiella boplatslägen har pekats ut inför eventuella fortsatta antikvariska åtgärder.

## Kart- och arkivstudier

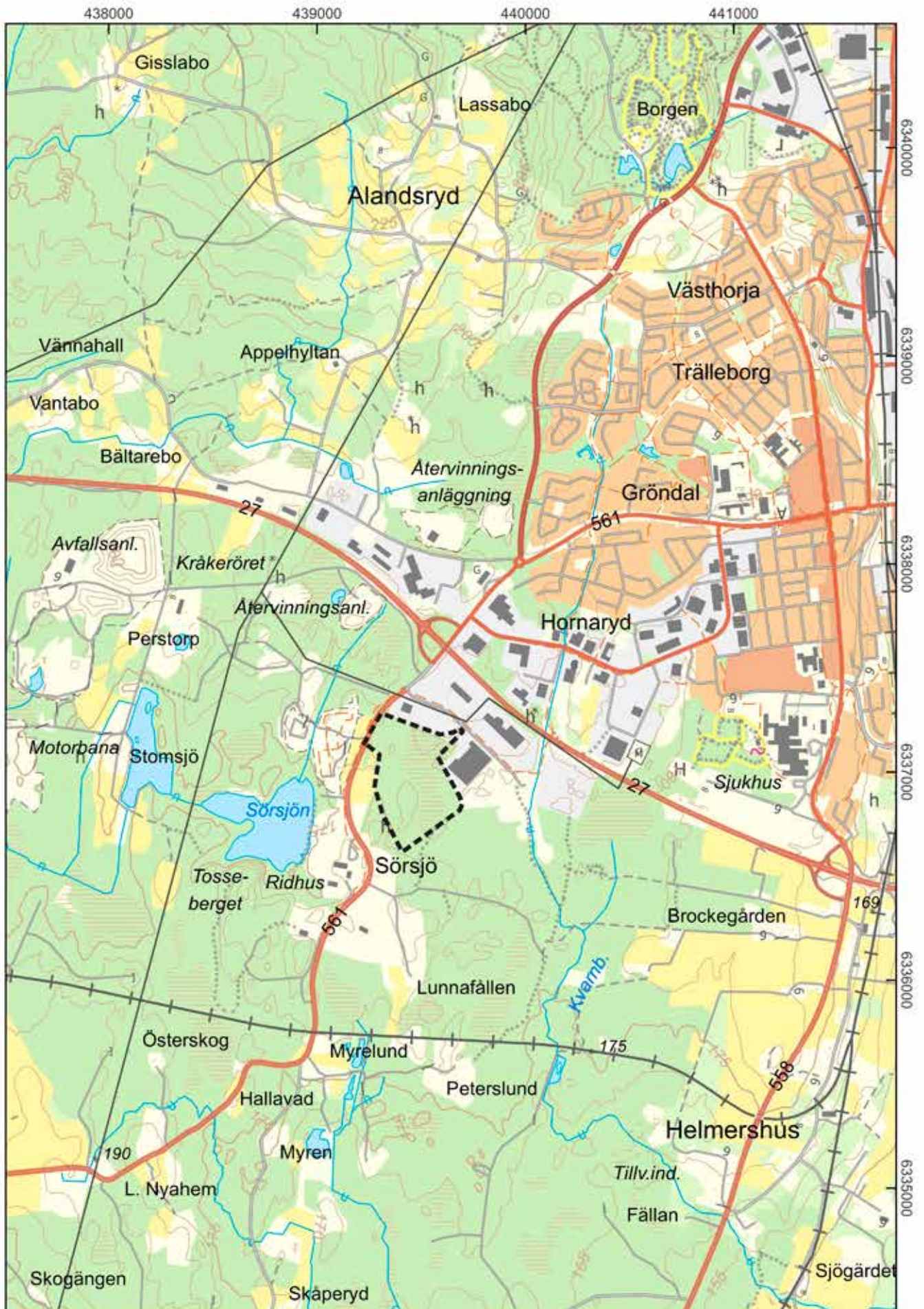
Ur geologisk synpunkt utgörs utredningsområdet av berg och morän i den västra delen och torv i den östra delen. Utredningsområdet är beläget cirka 178-185 meter över havet och har varit tillgängligt för mänskliga aktiviteter från cirka 11 500 f. Kr. (SGU 2023).

Inga fornlämningar eller övriga kulturhistoriska lämningar var kända inom utredningsområdet före den nu aktuella utredningen (figur 3, Fornreg 2023). I det direkta närområdet finns dock flera kända lämningar i form av gravfält (L1972:7373 och L1972:7457), stensättningar (L1972:6614 och L1972:6690), högar (L1972:6586 och L1972:6689) och fossil åkermark (L1971:790, L1971:9945, L1972:7499, L1972:7620, L1972:7766 och L1972:7767). Av de ovanstående har gravfältet L1972:7373 och de fossila åkermarkerna L1971:9945, L1972:7499, L1972:7620 och L1972:7767 helt eller delvis undersökts. Gravmiljöerna återfinns på markerade höjdparter direkt sydväst om det aktuella utredningsområdet, medan de fossila åkermarkerna återfinns främst på svagare förhöjningar väster, norr och öster om detsamma. Utifrån den aktuella fornlämningsbilden i närområdet bedömdes möjligheterna som goda att inom utredningsområdet påträffa lämningar från såväl förhistorisk som historisk tid.

Utredningsområdet är beläget inom delar tillhörande stamfastigheterna Hornaryd och Sörsjö inom Värnamo socken, Östbo härad. Socken och häradet är belagda i skriftliga källor från 1357 respektive 1320. Gårdarna Hornaryd och Sörsjö finns belagda från 1475 respektive 1362 (Ortnamnsregistret 2023).

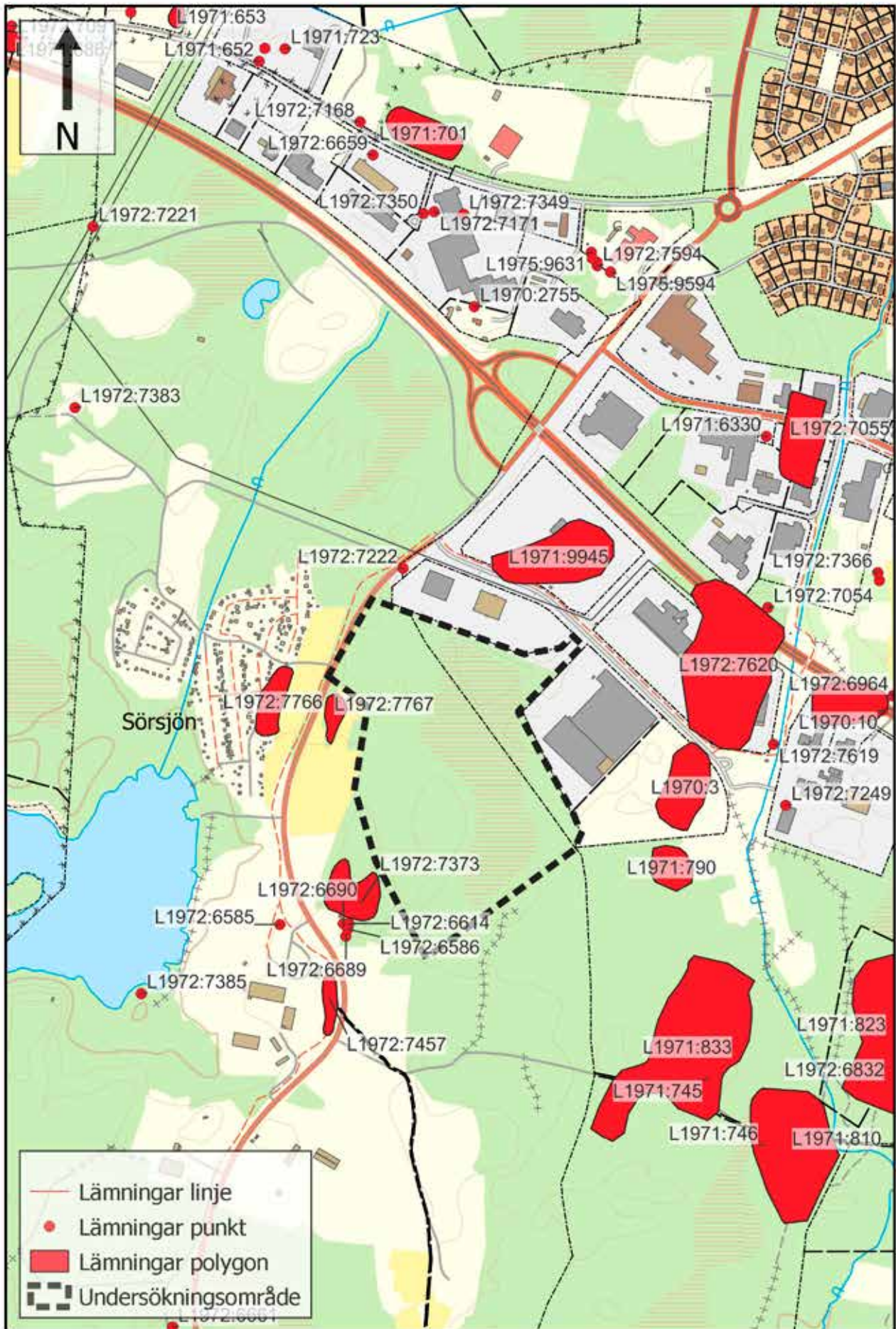
På storskifteskartan från 1783, laga skifteskartan från 1828 och det ekonomiska kartbladet från 1956 utgörs det aktuella området av utmark (figur 4, Lantmäteriet 2023a-c). Direkt väster om det aktuella utredningsområdet ses i det äldre kartmaterialet större sammanhållna ytor med fossil åkermark i form av röjningsröseområden (Lantmäteriet 2023a-b). De närbelägna lämningarna L1972:7766 och L1972:7767 är belägna inom dessa ytor.





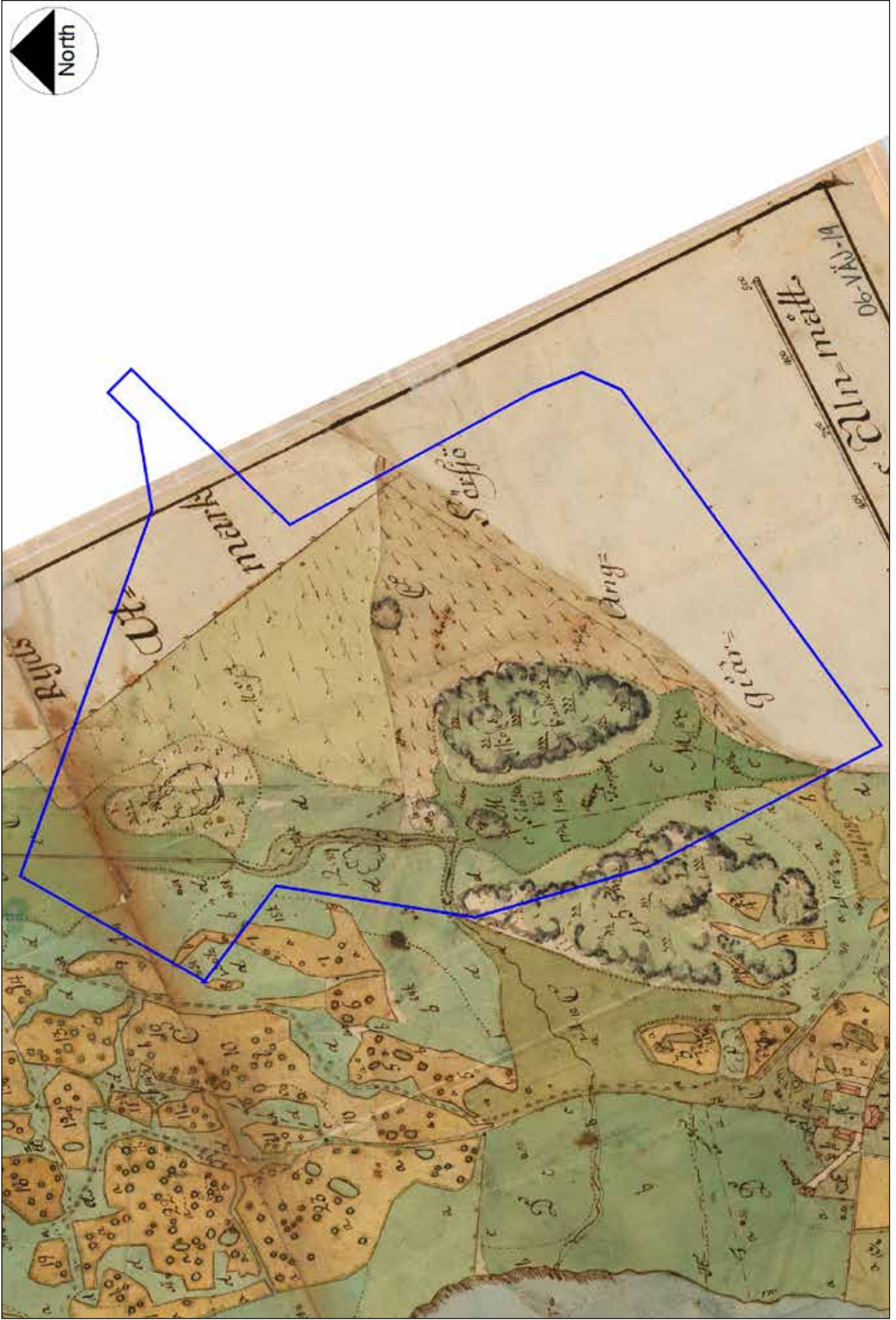
Figur 2. Utredningsområdet markerat med streckad svart linje. Skala 1:25 000.





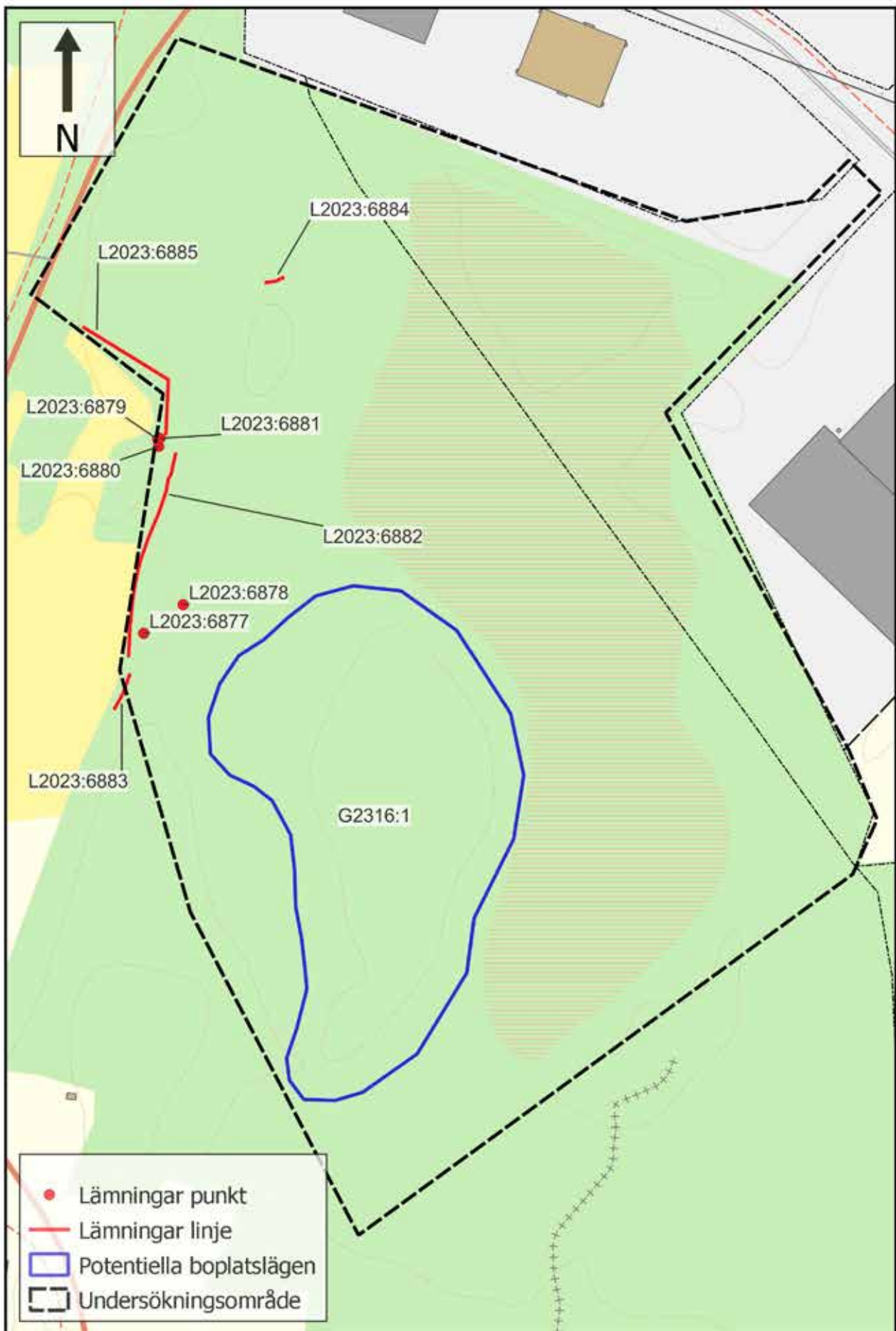
Figur 3. Utredningsområdet med fornlämningar och övriga kulturhistoriska lämningar markerade. Skala 1:10 000.





Figur 4. Storskifteskarta från 1783 med utredningsområdet markerat. Skala 1:4000.





Figur 5. Nya lämningar och potentiella boplatsslägen inom utredningsområdet. Skala 1:3000.

## Fältarbete

Fältarbetet utfördes under två dagar i oktober 2023. I samband med inventeringen påträffades nio lämningar, vilka registrerats i Fornreg (figur 5). Lämningarna utgörs av sex röjningsrösen (L2023:6877-6881 och 6885) och tre hägnader (L2023:6882-6884). Nedan beskrivs de registrerade lämningarna närmare.

### **L2023:6877**

**Lämningstyp:** Röjningsröse

**Antikvarisk bedömning:** Övrig kulturhistorisk lämning

Röjningsröse, 45 m långt, 2-7 m brett och 0,3-0,7 m högt. Uppbyggt med 1-3 lager sten, framför allt av större spräckt blocksten.

### **L2023:6878**

**Lämningstyp:** Röjningsröse

**Antikvarisk bedömning:** Övrig kulturhistorisk lämning

Röjningsröse, 15 m långt, 8 m brett och 0,4 m högt. Uppbyggt med 1-3 lager sten, huvudsakligen större blocksten.

### **L2023:6879**

**Lämningstyp:** Röjningsröse

**Antikvarisk bedömning:** Övrig kulturhistorisk lämning

Röjningsröse, runt, 2,0 m i diameter, 0,3 m högt. Uppbyggt med 2-3 lager sten (figur 6).

### **L2023:6880**

**Lämningstyp:** Röjningsröse

**Antikvarisk bedömning:** Övrig kulturhistorisk lämning

Röjningsröse, runt, 2,0 m i diameter, 0,4 m högt. Uppbyggt med 1-3 lager sten (figur 6).

### **L2023:6881**

**Lämningstyp:** Röjningsröse

**Antikvarisk bedömning:** Övrig kulturhistorisk lämning

Röjningsröse, runt, 2,0 m i diameter, 0,2 m högt. Uppbyggt med 2-3 lager sten (figur 6).



Figur 6. Röjningsrösen L2023:6879-L2023:6881. Foto mot söder.



**L2023:6882**

**Lämningstyp:** Hägnad, stenmur

**Antikvarisk bedömning:** Övrig kulturhistorisk lämning

Hägnad, 116 m lång, 1,0-1,5 m bred och 0,8-1,2 m hög. Uppbyggd med 3-5 lager sten (omslagsbild och figur 7).

**L2023:6883**

**Lämningstyp:** Hägnad, stenmur

**Antikvarisk bedömning:** Övrig kulturhistorisk lämning

Hägnad, 20 m lång, 1,0-1,4 m bred och 0,7-1,3 m hög. Uppbyggd med 3-5 lager sten (figur 8).



*Figur 7. Hägnaden L2023:6882. Foto mot väster.*



*Figur 8. Hägnaden L2023:6883. Foto mot sydväst.*



### **L2023:6884**

**Lämningstyp:** Hägnad, stenmur

**Antikvarisk bedömning:** Övrig kulturhistorisk lämning

Hägnad, 10 m lång, 1,5-3,0 m bred och 0,3-0,6 m hög. Uppbyggd med 2-3 lager sten.

### **L2023:6885**

**Lämningstyp:** Röjningsröse

**Antikvarisk bedömning:** Övrig kulturhistorisk lämning

Röjningsröse, 85 m långt, 2-4 m brett och 0,3-0,6 m högt. Uppbyggd med 2-3 lager sten.

Utöver de ovan beskrivna lämningarna har ett potentiellt boplatsläge (G2316:1) identifierats, beläget i den sydvästra delen av det aktuella utredningsområdet. Det potentiella boplatsläget utgörs av ett höjdparti vilket på norra och östra sidan omgärdas av torvmark.

## **Naturvetenskapliga analyser**

Inga naturvetenskapliga analyser har utförts i samband med den aktuella utredningen.

## **Tolkning**

De påträffade lämningarna L2023:6877-6885 tolkas som sammanhörande med åker- och hagmarken direkt väster om utredningsområdet, och tillkomna efter 1850. Två av röjningsrösen, vilka huvudsakligen består av större block, bedöms som relativt recenta (L2023:6877 och L2023:6878).

Inom det potentiella boplatsläget G2316:1 bedöms möjligheterna som goda att påträffa lämningar från främst mesolitikum och neolitikum, alternativt spår efter utmarksaktiviteter från järnålder och tidig historisk tid.

## **Antikvarisk bedömning**

De nyupptäckta lämningarna L2023:6877-6885 har bedömts som tillkomna efter 1850 och har därför registrerats som övriga kulturhistoriska lämningar. Inom det identifierade boplatsläget (G2316:1) ses möjligheter att påträffa lämningar från hela den förhistoriska perioden.

## Källor

### Litteratur

-

### Digitala källor

|                   |       |   |
|-------------------|-------|---|
| Fornreg           | 2023  | <a href="https://app.raa.se/id/secure/fornreg">app.raa.se/id/secure/fornreg</a> |
| Lantmäteriet      | 2023a | Storskifte 1783. 06-väj-19.   |
| Lantmäteriet      | 2023b | Laga skifte. Värnamo socken, Sörsjö nr 1.                                       |
| Lantmäteriet      | 2023c | Ekonomiska kartan. Helmershus 5D7i56.   |
| Ortnamnsregistret | 2023  | <a href="https://ortnamnsregistret.isof.se">ortnamnsregistret.isof.se</a>       |
| SGU               | 2023  | <a href="https://apps.sgu.se/kartvisare/">https://apps.sgu.se/kartvisare/</a>   |





